

ព្រះរាជអាណាចក្រ កម្ពុជា

មន្ទីរស្ថាប័នស្ថាបនាសិក្សាជាតិ

ទស្សនាវដ្តី

សម្រាប់

គ្រូបង្រៀន

១២០
១៩២២ គ

លេខ ៤

ខែធ្នូ ព.ស. ២៤៨៣

ឆ្នាំសិក្សា ១៩៥០ ៥១

ឧត្តមជ្ជាន

របៀបនីមន្តលោកធ្វើមេវត្ត

អ្នកស្រុកកសាងវត្តថ្មី តម្រូវមកធ្លាប់ចំណុះវត្តណា ចូលចិត្ត

ស្រឡាញ់ភិក្ខុ ឬ គ្រូសូត្ររូបណា ត្រូវនាំគ្នាទាំងប្រុសស្រីជាច្រើន ទៅសុំ
ឲ្យលោកជាចៅអធិការវត្តនោះចាត់ភិក្ខុ ឬ គ្រូសូត្រនោះ មកធ្វើមេវត្តថ្មី ។
បើគ្មានកំណត់អង្គលោកណាទេ ក៏ស្រេចនៅលោកចៅអធិការ ចាត់
លោកអង្គណា ដែលគួរធ្វើជាមេវត្តបាន ឲ្យមកធ្វើជាមេវត្តថ្មី ។ បើ
លោកព្រមចាត់ឲ្យហើយ , វត្តនោះមានភិក្ខុច្រើន សូមនិមន្ត ៤ ឬ ៥
រូបដែលខ្លីស្បាជាន់ មេវត្តថ្មី ឲ្យនិមន្តមកជាមួយមកគង់វត្តថ្មីផង ។ អ្នក
ស្រុកឲ្យអាចារ្យមើលឫក្សវ័យនឹងទទួលលោកឲ្យចូលមកក្នុងវត្ត ។

អាចារ្យមើលឫក្សវ័យពេលាល្អបានហើយ, ត្រូវរៀបរយរាប់ ក្នុងវត្ត
ហើយនាំគ្នាទៅទទួលលោកពីវត្តមក ហែហមជាអ្នកធាក ទាំងលោក
ចៅអធិការជាមេវត្តថ្មី ក៏និមន្តមកជាមួយ ; លុះមកដល់វត្តហើយ អ្នក
ស្រុក ឬ អាចារ្យ អុជទៀនតូបប្រាប់អ្នកតា ទៅតា ព្រះភូមិ នាងគង្គីង
ព្រះធរណី ថាបាននិមន្តលោកនាមនេះ មកគង់ធ្វើជាមេវត្ត ព្រមទាំង

ភិក្ខុជាបរិសទ្យ សូមឲ្យបានសេចក្តីសុខមើលឃើញ ចិត្តថេរចរិកាល
តទៅ ។ ដល់ពេលល្ងាច រៀបចំវេទនាព្រះបរិត្ត (សូត្រមន្ត) ប្រឹក
ឡើងប្រគេនកត្ត រួចវេរដីវៃត្រូវត្ត ព្រមទាំងសាលា ក្នុង ពោធិ៍ទេវា-
សថ ប្រគេនលោកមេវត្តថ្មី ជាសូរេចកិច្ច ។

ថ្ងៃក្រោយមក ត្រូវសុំអនុញ្ញាតចំពោះសម្តេចសង្ឃរាជ សុំឲ្យ
តាំងលោកមេវត្តនេះជាទីចៅអធិការ, សម្តេចទ្រង់បានអនុញ្ញាតតាំងជា
ចៅអធិការហើយ, ចៅអធិការនេះចូលថ្វាយបង្គំគាល់សម្តេច ។ ប្រទានទឹក
ស្រោចជាចៅអធិការ ឲ្យពារស័ព្ទសាធិការព្រមទាំងប្រគល់សញ្ញាប័ត្រ ។

ពន្យល់ពាក្យ .- ចៅអធិការ = លោកមេវត្ត, នាយកលើវត្តណា
មួយ ។ - ភិក្ខុជាបរិសទ្យ = ភិក្ខុដែលស្ម័គ្រចិត្តមេត៌មិតជាមួយ ។ -
កត្ត = ចង្អុល អាហារដែលប្រគេនលោក ។ - សម្តេចសង្ឃរាជ =
ស្តេចសង្ឃ សង្ឃដែលជាធំលើសង្ឃទាំងឡាយ ។

ពាក្យសួរ = ហេតុអ្វីបានជាអ្នកស្រុកឲ្យអាចារ្យមើលបូក្សថ្ងៃមុន
នឹងទទួលលោកមេវត្តថ្មី? លុះលោកមេវត្តថ្មីនិមន្តមកដល់វត្តហើយ
អាចារ្យធ្វើអ្វី? ដើម្បីដឹងតាំងលោកមេវត្តថ្មីជាចៅអធិការ ត្រូវធ្វើអ្វីខ្លះ?

បង្ហាញបង្ហាញ ទី២

ពិធីបុណ្យដឹង ព្រះសារីរិកធាតុ

កាលថ្ងៃចន្ទ ១៥ កើត ខែពិសាខ ជាថ្ងៃបុណ្យវិសាខបូជា ឆ្នាំខាល
 ពោសក៍ ព.ស. ២៤៧៣ ត្រូវនឹងថ្ងៃ ១ ខែឧសភា គ.ស. ១៩៥០នេះ
 ពួកពុទ្ធបរិសទ្យ ជាចំណុះជើងវត្ត បានសាមគ្គីស្រុះស្រួល បបួល រូបរមតា
 ចាត់ចែងធ្វើពិធីបុណ្យមួយដ៏ទឡ្ហរិកនៅទីវត្តហៅថា៖ «បុណ្យហៃព្រះសា-
 រិកធាតុ» ។ នៅវេលាម៉ោង ៤ រសៀល ពួកពុទ្ធបរិសទ្យបានមកជួបជុំគ្នា
 នៅមុខវត្ត; បណ្តាពួកពុទ្ធបរិសទ្យដែលបានអញ្ជើញមកទាំងប៉ុន្មាន មាន
 សន្តានជ្រះថ្លាក្នុងព្រះពុទ្ធសាសនា មានហត្ថាកាន់យកគ្រឿងសក្ការៈ
 បូជាដ៏វិចិត្រ រចនាដោយបុប្ផាផ្កាឈើស្រស់, ផ្កាក្រដាស, ទៀនតូច,
 គ្រឿងក្រអូប, ទង់ជាតិ ។ ឯគ្រឿងដំកើរលើកដម្កល់ព្រះសារីរិកធាតុនោះ
 ជាងធ្វើព្រះស្តុបរចនាដោយប្រាក់ ជាន់ខាងក្នុងរចនាជាកោដ្ឋមាស ហើយ
 ជាកព្រះធាតុដម្កល់ទុកក្នុងទូចមួយជាន់ទៀត ។ គ្រឿងដម្កល់ហៃ ជាង
 ធ្វើជាបុស្សបុកកំពស់ប្រមាណ ៥ ម៉ែត្រ ហើយដកលំដើរថយន្ត

សណ្ឋានមួយដ៏ប្រដាប់តាក់តែងដោយក្បួនក្បាច់រំលេច រចនាដោយផ្កា
ស្រស់ ផ្កាក្រដាសទង់ជាតិគួប ៗ នឹងគ្រឿងសក្ការៈ ផ្សេងៗ ទៀត ។

ក្នុងពេលនោះ គេក្រឡេកមើលពីចម្ងាយទៅ ឃើញក្រុមពុទ្ធបរិ
ស័ទ្ធប្រើនម័រដេរជាស កាន់គ្រឿងសក្ការៈ បូជា ឆ្ងាសពណ៌ចំរុះទី១១
ពីគ្នា គួរឲ្យមានសេចក្តីរីករាយនឹងសេចក្តីជ្រះថ្លាពន់ពេក ។

ពន្យល់ពាក្យ — ព្រះសារីរកណ្តុ = ព្រះអង្គពាក្យនៃព្រះ

សមាសមទ ។

ពួកពុទ្ធបរិស័ទ = ពួកដែលស្ម័គ្រចិត្តជ្រះថ្លាក្នុងព្រះពុទ្ធសាសនា.

សថ = ចេតិយ

បង្ហាញបង្ហាញ

រឿនមើល - ពាក្យ - ហាត់ភាសា

សេចក្តីកតពាណិជ្ជ

មានបុរសពីរនាក់ដឹកនាំចំណីអាហារ នូវផ្លូវឈឺផងទាំងឡាយ

ម្នាក់យកទៅសងគុណលោកអ្នកជាបុព្វការី ម្នាក់ទៀតយកទៅធ្វើបុណ្យ
 មួយបររទេះទៅ មួយបររទេះមក ជួនជុបប្រទះគ្នាពុំចៀសគ្នាឡើយ
 ហើយឈប់ឈ្លោះប្រកែកដដែលគ្នាជាយូរនៅទីនោះ លុះត្រាតែខូចខាត
 ចំណីអាហារអស់ ដោយដណ្តើមផ្លូវគ្នា ។ ម្ល៉ោះហើយក៏នាំគ្នាទៅប្តឹងចៅ-
 ក្រម ។ នឹងជំនុំពិចារណាឲ្យពុំបាន ទើបនាំយកទៅក្រាបបង្គំទូលសម្តេច
 ព្រះមហាក្សត្រាធិរាជ ដល់ហើយចៅក្រមថ្វាយសេចក្តីយ៉ាងខ្លីថា បុរស
 ទាំងពីរនេះវិវាទគ្នាដោយបររទេះពុំចៀសគ្នា ។

ព្រះមហាក្សត្រិយ៍ទ្រង់ព្រះសណ្តាប់ហើយ ព្រះអង្គមានព្រះបន្ទូល
 ត្រាស់ដណ្តឹងថា ព្រះវិស្ណុទាំងពីរបររទេះពុំព្រមចៀសគ្នានេះ តើ
 ដំណើរសេចក្តីអំពីដើមដូចម្តេច? ។

ចៅមួយក្រាបទូលថា ទូលព្រះបង្គំជាខ្ញុំបររទេះផ្ទុកចំណីអាហារនឹង
 ទៅធ្វើបុណ្យ ទៅប្រទះនឹងចៅនេះ។ ពុំព្រមចៀសឡើយ ។ ចៅមួយទៀត
 ក្រាបទូលឡើងថា លោកដែលជាបុព្វការីមានគុណនឹងទូលព្រះបង្គំជាខ្ញុំ
 លោកមានគុះជាម្ចាស់ ហេតុនេះទូលព្រះបង្គំជាខ្ញុំដឹកនាំបណ្តា ការទៅ
 ចំពេញកិច្ចតបស្ម័នសងគុណលោក ជួនប្រទះនឹងរទេះចៅនេះ បរមកពុំ
 ព្រមចៀស ។

ដោយព្រះបញ្ញាមុតថ្វី ព្រះអង្គមានព្រះបន្ទូលកាត់សេចក្តីថា
 ត្រូវឱ្យព្រះស្ត្រីទៅធ្វើបុណ្យសង់រស់របស់ព្រះស្ត្រីដែលបំរុងទៅសង
 គុណគេនោះ ព្រោះការធ្វើបុណ្យនោះដោយចិត្តស្នាដឹង ។ តុំធ្វើដោយ
 បំណងអ្វីឡើយ ឯព្រះស្ត្រីដែលទៅសងគុណគេនោះ ដ្បិតកាល
 ខ្លួនមានទុក្ខគេដោះទុក្ខខ្លួន ឥឡូវនេះដល់គេមានទុក្ខវិញ ព្រះស្ត្រី
 នោះត្រូវទៅដោះទុក្ខរបស់ស្និសងគុណគេវិញហោង ។ ហេតុដ្បិតតែព្រះ
 ស្ត្រីមួយបរទេពុំចៀស ទើបព្រះស្ត្រីនេះខានទៅសងគុណគេ ។

ព្រះមហាក្សត្រិយ៍ទ្រង់ព្រះគម្រាសដោយប្រការដូច្នោះ បុរស
 ទាំងពីរក៏សុខចិត្ត ហើយក្រាបថ្វាយបង្គំលាទានៅកាន់លំនៅគាតា
 ឯទីទៃ ។ ។ ព្រះមហាក្សត្រាធិរាជកាត់សេចក្តីនេះ ហៅថា
 សុគតិគមនំ ហោង ។

ពន្យល់ពាក្យ .- កតញ្ញា = អ្នកដែលដឹងទុបការគុណដែល

អ្នកដទៃគេបានធ្វើហើយដល់ខ្លួន ។ (មនុស្សកតញ្ញា) ។
 រុទ្ធការី = អ្នកដែលធ្វើទុបការមុន គឺអ្នកដែលបានធ្វើសេចក្តីទុំនុក
 រើរុងផ្គុំដើម្បីមរចមកហើយ (មាតាបិតាជារុទ្ធការីរបស់កូន; គ្រូជាបុព្វការី

របស់សិស្ស) ។ ល ។ បើជាស្រ្តីជាបុត្រការី ។ ធ្វើបុណ្យ = គឺ
 ធ្វើសេចក្តីល្អខាងផ្លូវកាយ វាចា ចិត្ត ។ វិវេទ = ទាស់សំដីគ្នា (ឈ្លោះ
 ប្រកែកគ្នា) ។ បទុល = សំដី, ការនិយាយ (រាជសព្ទ)៖ ព្រះ
 បទុល, ទ្រង់មានព្រះបទុល ។ ទូលព្រះបង្គំ = (រាជសព្ទ) ពាក្យ
 សម្រាប់បុរសនិយាយហៅខ្លួនឯងទៅកក្កត្រឹម បើស្រ្តីប្រើពាក្យថា ខ្ញុំ
 ម្ចាស់ ។ បណ្ណាការ = ជំនួន, ភ័ស្តុភារ, ដង្ហាយ ។
 សុគតិគមនំ = ប្រព្រឹត្តិទៅតាមដំណើរល្អ (សមហេតុសមផល)

ពាក្យស្លៀក .- ក្នុងរឿងនេះគេនិយាយពីអ្វី? - បុរសទាំងពីរ
 នាក់កើតវិវេទនឹងគ្នាអំពីអ្វី? - រឿងអ្នកទាំងពីរទៅជាអ្វីទៅ? - ចៅ
 ក្រមជំរះសេចក្តីនោះបាន ឬទេ? - មហាក្សត្រិយ៍កាត់សេចក្តីឱ្យ
 បុរសណា ឈ្នះ? - ព្រោះអ្វី? - នរណា ជាបុត្រការីរបស់អ្នក? ។

សរសេរតាមស្លៀក

អំពីជ្រួយដីហើយនឹងជំរះស្មៅ (ត)

(ក្បួនសាស្ត្រទំព័រ ៤៣ ពីការជំរះបំផ្លាញ ដល់ចប់)

សុំឲ្យលោកគ្រូ សរសេរពាក្យពីបាក់ នឹងពន្យល់បទវេយ្យាករណ៍ ឲ្យ
សិស្សបានឃើញ បានយល់ ដូចអាទិត្យមុនផង ។

វិធីហាត់

ចូរឆ្លើយតាមពាក្យចោទខាងក្រោមនេះ ៖

- ១ - កាលណាគេដាំដំណាំ គេតែងតែដំរះស្មៅយកចេញពី
ដំណាំនោះ តើដើម្បីអ្វី ?
- ២ - វត្ថុអ្វីដែលហៅថាដី ?
- ៣ - កាលអ្វីដែល
ហៅថាវស្សា - ប្រាំង ? រដូវវស្សា ? ។
- ៤ - ដុះនឹងដុះសមានន័យថ្ងៃក
គ្នាដូចម្តេច ? (ដុះ = បិប្រពន្ធក, បែកខ្នង, លូតលាស់ចំរើន ;
ដុះស = ដូតលាង, ដំរះឲ្យស្អាតអស់មន្ទិល) ។

អាទិត្យមុន

បង្រៀនពាក្យ - ហាត់ភាសា

អាទិត្យទី ១.- អំពីទីក្រុង

តាម .- រ៉ាង ប្រាសាទ វត្ត វិហារ ផ្ទះថ្ម រោងល្ខោន សាលា

មន្ទីររាជការ រោងម៉ាស៊ីន (រោងចក្រ) ឃ្នាំងជំនួញ ឃ្នាំងប្រាក់ ផ្សារ
 ផ្លូវ ថ្នល់ សួនច្បារ ម៉ាស៊ីនទឹក ចង្កៀងអគ្គិសនី យានជើងគោក
 (ដលយាន) យានជើងទឹក (ដលយាន) ទាហាន តម្រួត ប៉ូលីស ។

គុណសិរីមិ.- ស្តុកស្តម្ភ មាំមួន ច្រូងច្រាង ធ្លេតឆាយ ខ្នាន
 ខ្នាប់ ធំធេង ល្វីងល្វើយ ស្អាត ភ្លឺផ្អែក ព្រោងព្រាត ព្រោងស្រីង
 រៀបរៀង ត្រង់ រៀច ស្រស់ ស្រឡាត់ រង ក្សេមក្សាន្ត ហ៊ីហា
 រាបទាប ចំព្រង ល្អាយល្អង ប្រឹមប្រិយ ។

កិរិយាសព្វ .- ដើរលេង គ្រាប់ ចរ យាត្រា រត់ ទៅ
 មក ទិញ លក់ ស៊ី ផឹក ដំរះ ចរ ត្រួតត្រា ហាមឃាត់ បង្ហូញ
 នាំផ្លូវ ធ្វើការ សង់ រុះ រើ សែង រែក ទូល ជជែក ច្រៀង
 រាំ លេង ។

សេចក្តីរំឭក .- សូមបង្រៀនពាក្យទាំងប៉ុន្មាននេះ ឲ្យបានគ្រប់
 គ្រាន់ក្នុងមួយអាទិត្យ ។

ហាត់ភាសា.- អ្នកមានស្គាល់ទីក្រុងណាមួយទេ ? នៅទីក្រុង
 នោះអ្នកឃើញអ្វីខ្លះ ? អ្នកឃើញផ្ទះនៅទីក្រុងយ៉ាងដូចម្តេច ? ផ្លូវ

យ៉ាងដូចម្តេច ? ទីក្រុងនោះតើជាអ្វី ? (.. ជាទីប្រជុំធំ) ។ ទីក្រុង
នឹងស្រុកស្រែប្លែកគ្នាយ៉ាងដូចម្តេច ? ទីក្រុងធំនៃប្រទេសខ្មែរមាននាម
ហៅអ្វី ? ។

បង្រៀនមើល - ហាត់ភាសា

ក្រុងភ្នំពេញ

(សៀវភៅវិជ្ជាខេមរភាសា អាទិកដ្ឋានទំព័រ ១២២)

សូមកែតម្រូវពាក្យខ្លះ ៖ រង់រឿង=រុងរឿង ។ លប់=លុប

ហាត់ភាសា.- អ្នកដែលទៅក្រុងភ្នំពេញឬទេ? ភ្នំពេញគឺជាអ្វី?

ក្រុងភ្នំពេញនៅកន្លែងណា?- កាលពីដើមទឹកកន្លែងក្រុងភ្នំពេញយ៉ាងដូច

ម្តេច?- សព្វថ្ងៃនេះក្រុងភ្នំពេញយ៉ាងណា?- ថ្មកត្រពាំងទៅណាអស់

ទៅ?- មានអ្វីជំនួសឡើង?- នៅក្រុងភ្នំពេញ មានគេហស្ថានជាតិអ្វីខ្លះ?

គេហស្ថាននោះយ៉ាងដូចម្តេច?- អ្នកបង់ទៅលេងក្រុងភ្នំពេញឬទេ?

ហេតុអ្វី?- ។

ការហាតិសរសេរ.- ចូរតែងជាយ៉ាងណាក្នុងពាក្យខាងក្រោមនេះ ៖

ទីក្រុងធំ - គេហស្ថាន - និមិត្ត

សរសេរតាមសូត្រ

ក្រុងភ្នំពេញ

(សៀវភៅដដែលទំព័រ ១២២) ផ្នែកទី ១ តាំងពីមានទីក្រុងតិច
រហូតដល់ . . . ឲ្យបានថ្លើងរុងរឿងឡើង; ផ្នែកទីពីរ តាំងពីលុបចុកគ្រ
ពាំងរហូតដល់ចប់ ។

សរសេរពាក្យពីបាក់.- រុងរឿង- ផុស- ព្រះធរណី- និមិត្ត- សុទ្ធតែ
ចុកគ្រពាំង- សុខក្សេមក្សាន្ត- គេហស្ថាន ។

តែងសេចក្តី

ចូរឆ្លើយតាមពាក្យចោទខាងក្រោមនេះ ៖

ទីក្រុងជាទីប្រជុំយ៉ាងដូចម្តេច?- អ្នកឃើញមានអ្វីខ្លះក្នុងទីក្រុង?- គេហ
ស្ថាននឹងផ្លូវគ្នានោះ តើយ៉ាងដូចម្តេច?- គេឃើញមានបណ្តាជនយ៉ាងដូច
ម្តេច? ។

អក្សរផ្ចង់

ប ប ម ហ បិ

ហ ហា ហ័ ហ្វ ហ្វ ហើ ហៀ ហៃ ហៃ ហោ

ហៅ ហេះ ហួ ហួ កុំ ហៃ ហៃ កំ ហៃ ងកំ ហល់ ហួ ហិ វិ ជានុ គ្រលើ
ហ្វ វ៉ង់ អស់ ។

បង្រៀនពាក្យ - ហាត់ភាសា

អាទិត្យទី ២ - អំពីទីក្រុង (ត)

សាម - ព្រះបរមរាជវាំង ព្រះករុណា ព្រះទីនាំងទេវវិនិច្ឆ័យ ព្រះទីនាំង-
ចន្ទនាយា ព្រះទីនាំងកោដនីយ ព្រះមហាប្រាសាទខេមរិន្ទ ព្រះដំណាក់
វែង ។ ស្វេតបុត្រ ព្រះបល្ល័ង្កវង្ស ។ ព្រះខាន់វង្ស ព្រះទីនាំងសិវិវិមាន
ព្រះទីនាំងសម្រាន្តភិរម្យ ។

គុណតាម .- រុំរឿង ថ្មីថ្មី ប្រពៃ ស្អាត ធំ ទូលាយ ប្រសើរ ។

កិរិយាសព្ទ .- ស្អាត ថ្វាយ គាល់បំរើ យាងទៅ គង់នៅ ផ្ទះ សោយ
ស្រី ទត ប្រទាន ។

ហាតិភាសា.- អ្នកដែលឃើញព្រះបរមរាជវាំងឬទេ ? ព្រះបរមរាជវាំង
នោះនៅឯណា? ព្រះបរមរាជវាំងនោះជាអ្វី? ប្រាសាទនីមួយៗ គេសម្រាប់
ធ្វើអ្វី? ក្នុងព្រះរាជពិធីបុណ្យអុំទូក ព្រះករុណាទ្រង់យាងទៅគង់នៅឯណា?
ព្រះករុណាជាម្ចាស់ជីវិតលើត្បូង សព្វថ្ងៃនេះ ទ្រង់ឡើងសោយរាជ
សម្បត្តិពីថ្ងៃឆ្នាំណា? (៤ ។ ៥ ឆ្នាំម្សាញ់ត្រីស័ក ព. ស. ២៤៨២
ត្រូវនឹងថ្ងៃ ២៤ - ៤ - ៤១)

ការហាតសរសេរ - ចូរបន្ថែមពាក្យទ្យពេញត្រឹមត្រូវនៅកន្លែង
ចន្លោះខាងក្រោមនេះ ៖

នៅក្រុងភ្នំពេញ ចំនួនបុគ្គល មានព្រះ.....ព្រះករុណា
ជាម្ចាស់ជីវិតលើត្បូងយាងរុំរឿង ។ ក្នុងព្រះបរមរាជវាំង មានព្រះរាជ
មន្ទីរជាច្រើនគឺ..... ខាងក្នុងព្រះទីនាំងទេវវិនិច្ឆ័យមានព្រះ.....
ដំកល់..... ប្រាំបួនជាង ។ នៅមុខព្រះបរមរាជវាំងខាងមាត់ទន្លេមាន

..... សម្រាប់ព្រះករុណាស្តេចយាងទៅគង់នៅក្នុងព្រះរាជពិធីបុណ្យ
អុំទូក (សំពះព្រះវៃ) តាមទំនៀមទំលាប់ ។

បង្រៀនមើល

ទីក្រុងនឹងស្រុកស្រែ

(សៀវភៅវិជ្ជាទេសភាសា អាទិកដ្ឋាន ទំព័រ ៦៧)

ហាតិភាសា .- សំរិតនៅឯណា? - ត្រូវជាអ្វីនឹងគឹម? គឹមនៅឯណា? .
សំរិតសរសេរសំបុត្រទៅគឹមយ៉ាងណា? - អ្នកដែលឃើញពន្លឺភ្លើង
អគ្គិសនីឬទេ? - ពន្លឺនោះយ៉ាងដូចម្តេច? - គឹមសរសេរសំបុត្រតប
ទៅសំរិតវិញថាយ៉ាងណា? - គឹមថា វិន័យនាំសំរិតទៅបេះផ្លែឈើអ្វីខ្លះ?
នឹងដើរទៅលេងនៅទីណា? - ព្រោះហេតុអ្វី? - អ្នកចូលចិត្តនៅទី
ក្រុងឬនៅស្រុកស្រែ? ហេតុអ្វី? ។
ការហាតិសរសេរ .- សូមធ្វើតាមការហាតិក្នុងមេរៀននេះ នៅ
ទំព័រ ៦៨ ។

សរសេរតាមសូត្រ

ព្រះបរមរាជវាំង

នៅក្រុងភ្នំពេញ មានព្រះបរមរាជវាំងដ៏ថ្មើរ្យឡើងណាស់ មានកំ-
 ពែង៧៧១ ក្រាស់៧៧១ ខ្លោងទ្វារខាងកើតបែរចំពៅកន្លែងចត
 មុខ ។ ក្នុងព្រះបរមរាជវាំង មានព្រះទីនាំងទេវវិនិច្ឆ័យធំទូលាយដ៏ល្អស្រស់
 ស្រង ដំបូលឡើងជាត្រួតមានរូបគ្រុឌទ្រ ខាងចុងកំពូលមានព្រះក្រក្រព្រះ
 ព្រហ្មញ្ញញ្ញមទៅកេទិសទាំងបួន ហើយមានកំពូលត្រីសូល្យ៧៧១ ។
 ក្នុងព្រះទីនាំងទេវវិនិច្ឆ័យ មានព្រះបល្ល័ង្ករាជ្យដ៏មានសេតច្នៃប្រាណ
 ជានគ្របពីលើ ។ នៅកំពែងខាងក្នុងមានព្រះមហាប្រាសាទខេមរិន្ទ ដែល
 ជាដំណាក់សំរាប់ព្រះករុណា ជាម្ចាស់ជីវិតលើត្បូងគង់នៅ ។

សរសេរពាក្យពិបាក. — បរមរាជវាំង — ៧៧១ — ៧៧១ — ចតមុខ —
 ព្រះក្រក្រព្រះ — ត្រីសូល្យ — បល្ល័ង្ក — សេតច្នៃប្រាណ — ស្រស់ស្រង ។

អក្សរធំ

ប ប ម ង ប

(សូមឲ្យធ្វើដូចអាទិត្យមុន)

តែងសេចក្តី

ចូរអ្នកសរសេរសំបុត្រមួយច្បាប់ធ្វើទៅមិត្តសំឡាញ់អ្នកដែលនៅ
ស្រុកស្រែ និយាយអំពីសេចក្តីសប្បាយគ្រប់យ៉ាងទីក្រុង ។

- សេចក្តីផ្តើម :
- សេចក្តីរាប់រៀប : អំពី កំរិត ហ្នឹង-ផ្លូវថ្នល់-ផ្សារ-មន្ទីរផ្សេងៗ

(ផ្ទះរាជការ-សាលារៀន-ពេទ្យល្បី) ។

- សេចក្តីបញ្ចប់ : (ញ៉ាំងមិត្តសំឡាញ់អ្នកឲ្យចង់ចូលទៅមើល
ទីក្រុង) ។

បង្រៀនពាក្យ - ហត្ថភាសា

អាទិ៍ត្បទី ៣.- ទីក្រុង (ត)

តាម.- ហាន់ទំនិញ ពាណិជ (អ្នកលក់ដូរ, អ្នកជំនួញ, ឈ្មួញ)

អម្ពរពស្រា (សំពត់) គន្ធពាណិជ (អ្នកជំនួញទឹកអប់) ពាណិជ្ជកម្ម

(ការប្តូរអំពើលក់ដូរ, របរលក់ដូរ) ពាណិជ្ជការ (អ្នកធ្វើជំនួញ) ក្រ-

ស្នងពាណិជ្ជការ (ក្រសួងត្រួតត្រាលើពួកអ្នកធ្វើជំនួញ) អាហារ = ចំណី,

យាន = ទោចក្រ ត្រីចក្រ រថ រទេះ រថយន្ត រោងអ៊ូ ឬ រោងចក្រ, គោម

ចង្រ្កៀង ប្រទីប អគ្គិសនី វិទ្យុល្អូសភ្លើង ម៉ាស៊ីនទឹក កប៉ាល់ ទូក នាវា

កាណូត ថ្ងៃ ប៉ុកបាយ ។

គុណតាម.- ចំណេញ ខាត ក្រអូប ល្អ បរិច្ចណ៍ ឆ្ងាញ់

ប្រសើរ ថ្លៃក ហ័ស ឈ្នួរ កកកុញ តាន់តាប់ ។

កិរិយាសព្ទ.- ទៅ មក ចេញ ចូល លក់ ទិញ តថ្ងៃ

ដំរី ដើរ បើក បរ ធ្លាក់ វិល បំភ្លឺ ទាញកញ្ចៃ បត់ កាច់ចងក្រង

បើកក្តោង ដឹកទំនិញ បញ្ជូន វាល់ ប្តឹង សែន យួរ វែក ។

ការហាត់សរសេរ .- ចូរធ្វើយតាមពាក្យចោទខាងក្រោមនេះ៖
 អ្នកដែលទៅហាត់ទំនិញឬទេ ? - អ្នកត្រូវការទិញវត្ថុអ្វីខ្លះ ? - អ្នកជំនួញ
 ទឹកអប់រំហៅថាអ្វី ? - ចុះអ្នកធ្វើជំនួញ ឬ ក្រសួងត្រួតត្រាលើពួកអ្នកធ្វើ
 ជំនួញហៅថាអ្វី ? - យានមានកង់ពីរហៅថាអ្វី ? - មានកង់បីហៅថាអ្វី ?
 - បើគេដើរដំណើរតាមជើងគោក គេប្រើយានអ្វីខ្លះ ? តាមជើងទឹកគេ
 ប្រើយានអ្វីខ្លះ ?

បង្រៀនមើល

បឹងនៅក្នុងប្រទេសឥណ្ឌូបឹង

(សៀវភៅវិជ្ជាទេសភាសាដដែល ទំព័រ ២០)

ហាត់ភាសា .- នៅប្រទេសឥណ្ឌូបឹង មានជាតិដទៃអ្វីច្រើន
 ជាងគេ ? - ចិនមកពីខេត្តណាខ្លះ ? - កូនចៅចិនដែលតាំងទីលំ-
 នៅខាងខ្លួនក្នុងប្រទេសឥណ្ឌូបឹងហៅថាអ្វី ? ចិនមានចិត្តយ៉ាងណាក្នុង
 ការរកស៊ី ? - ចិនដែលនៅស្រុកខ្មែរយូរមកហើយរកស៊ីអ្វី ? - ចិន

នៅក្រុងភ្នំពេញរកស៊ីអ្វី ? - ជាតិណាធ្វើដំនួញ ? - ការដំនួញ
 របស់ចិនបានចំរើនឬទេ ? - ប្រាក់ចំណេញចិនយកទៅណា ? -
 អ្នករាល់គ្នាត្រូវធ្វើដូចម្តេច ដើម្បីចៀសវាងកុំឲ្យចិនបោកបាន ? ។

សរសេរតាមសូត្រ

អំពីផ្ទះលក់ទំនិញ

កាលពីថ្ងៃអាទិត្យមុននេះ ខ្ញុំជូនម្តាយខ្ញុំទៅទិញសំពត់ព្រៃនៅហាង
 លក់ទំនិញមួយខាងលិចផ្សារថ្មី ។ នៅក្នុងហាងនោះ ខ្ញុំឃើញគេដាក់ទូ
 កញ្ចក់វែងភ្ជាប់ទៅដណ្តឹងទាំងសន្លឹកខាងដីតមាត់ទ្វារចូល មានតុមួយវែង
 សម្រាប់ទទួលប្រាក់ ក្នុងថ្នាក់ទូកញ្ចក់នីមួយៗ មានដាក់វត្ថុច្រើនយ៉ាង
 ដូចជា ម្នូក ឆក្រ វិស្សកដើង ទឹកកប់ សំពត់ព្រៃលាតនឹងព្រៃផ្កាដំ
 មានពណ៌ផ្សេងៗ ។ នៅមុខខ្ញុំ ខ្ញុំឃើញមានបានគ្រប់យ៉ាង ពែងតូច-ធំ
 ហើយនឹងផ្កាស្លាត់-ដៃក ។

សរសេរពាក្យពិបាកៈ - កញ្ចក់ - ភ្ជាប់ - ដណ្តឹង - ទ្វារ - តុ - វត្ថុ -
 ពណ៌ - ស្លាត់ - ដៃក ។

តែងសេចក្តី

ចូរអ្នកអធិប្បាយអំពីហានិច្ឆនិព្វាន ដែលអ្នកបានស្គាល់

ជាប្រាកដ ៖

តើផ្ទះនោះសឹងបែបដូចម្តេច? ធ្វើអំពីអ្វី? - នៅក្នុងហានិច្ឆនិព្វាន អ្នក
ឃើញមានទំនិញអ្វីខ្លះ? - គេរៀបចំលក់បែបយ៉ាងណា? - យោបល់យល់
ឃើញរបស់អ្នកអំពីហានិច្ឆនិព្វាននោះ ។

ភូមារដ្ឋាន

រឿនពាក្យ - ហាត់ភាសា

អាទិត្យទី ១. - អាហារ

បាយ, ទំ, ផ្លែ, ត្រី, សាច់, សម្ល, ទឹកខ្មេះ, ទឹកត្រី, អំបិល, ប្រហុកៗ
ដំបាយ, ស្នូ, ចៀន ។

ត្រូវបញ្ជាក់ឱ្យត្រូវគ្រឿងអាហារចូលហើយទើបសួរ ។

វិសាល - អ្នកស្ម័គ្រចិត្តច្រើនម្យ៉ាងឱ្យដឹងតើនៅ ? (ចូរបណ្តោយ
ឱ្យធ្វើយ = ខ្ញុំស្ម័គ្រ...) ។ តើដែលអ្នកស្ម័គ្រចិត្តច្រើនហៅអ្វី ? តើអ្វីដែល
ជាមេអាហារ ឬហៅអាហារជាប្រធាន ? ។ អាហារអ្វីខ្លះដែលជាអាហារផ្សំ
នឹងបាយ ? អ្នកស្គាល់អាហារសត្វដែរឬអ្វី ? ។

ពាក្យរៀនក្នុងអាទិត្យ - បាយដំណើប, បាយខ្យល់, បបរ,
សម្លទឹក, សម្លគោក, អន្ទក់, ទឹកគ្រឿង, បន្លែ ។ សាច់គោ, សាច់
ជ្រូក, មាន់, ទា, កូន, ត្រីស្រស់, ត្រីងឿត, អណ្តើក, កន្ទាយ,
ពងមាន់, ពងទា ។ ដៃស្ត, ដៃបារ, ខ្នឹម, គុយឆាយ, ម្ទេស, ឃ្មោក,
ត្រីឡូច, នរោង, ត្រកួន, ត្រកៀត ។ នំបាំង, អន្ទម, នំកូរ, ប្រាប
ដំណាប់... ។

ជ្រាយ, ស្រួយ; កក, ត្រជាក់, សាប, ប្រៃ, ប្រហើរ,
ត្រអូប, ឈ្ងុយ, ស្រស់, ក្រៀម, ជូរ, ឆៅ, ផ្អែម, ផ្អែម, ធូត្តា,
ល្អឹង, ចត់, ហើរ... ។

ដាំបាយ, ចំហុយ, ស្លាវ, សូ, អាំង, ចៀន, ឆា, ផ្សំគ្រឿង,
បង្កគ្រឿង, ចំអិន, ភ្ជួរ, ស៊ី, ហុត, ស្រូប, ទំពា, លេប... ។

គ្រុនខ្នាំង, មួលក្រហម, ស្រែងគគ្រាត, កមរលាយ, ខ្លួនក្នុង ។
 ញាត, រងា, កណ្តាស់, ក្អក, ដុះ, នោម, ឈឺ, ចាប់, ពើត,
 ស្រៀវស្រាញ, ក្រហាយ, រោង, ប្រកាច់, អស់កម្លាំង, ធ្ងន់, ជរ, រាល,
 រកាំក្អក, ស្តុនជាន់, ដុះ, ថែជម្ងឺ, ធំកម្លាំង, ពេទ្យមើល

ជម្ងឺឆ្មារ .- ក្នុងបទបង្ហាតភាសា គ្រូប្រើពាក្យទាំងនេះទៅ
 ភ្ជាប់បច្ច័យនឹងពាក្យ ចំណីអាហារ វត្ថុសំរាប់ផិតដែលបង្រៀនហើយ
 ពីអាទិត្យមុន ។ ។

រៀនមើល - សរសេរ

អាទិត្យទី ១ .- មេរៀនទី ១០, ១១ សៀវភៅកុមារជ្ជាន
 ទំព័រ ២២ - ២៥ ។

យ រ ល វិ ស ហ ឡ អ

នឹងបង្រៀនអក្សរទាំងនេះ: សូមឱ្យប្រៀបធៀបនឹងតួអក្សរដែលបាន
 រៀនហើយ យ យ ; វិ អ ; រ វិ ; ល ឈ ; ល ស;
 ហ ប ; ឡ ទ ។

អាទិត្យទី ២ - មេរៀនទី ១២ ទំព័រ ២៦ . ២៧

ព្យញ្ជនៈ ៧ បន្ថែម

សូមឲ្យសរសេរនៅក្នុងរឿង ង ញ ប ម យ វ ល
វិ ស ហ អ ហើយប្រាប់ពន្យល់ថាអក្សរទាំងនេះ អក្សរនិមួយៗ
មានសម្លេងខុសគ្នា ពីកាលណាគេថែមវណ្ណយុត្តិ " ឬ " ។ ង ង ;
ញ ញ ; ប ប ; ម ម ; យ យ ; វ វ ; វិ វិ ; ស
ស ; ហ ហ ; អ អ ។

សេចក្តីចំណាំ - អក្សរ ណ ណ ល មិនដែលមានវណ្ណយុត្តិ

មុនកំណត់ច្រើនសព្វពីលើឡើយ គ្រាន់តែប្រែសម្លេងតាមសព្វដែល
បង្ហាញមក ។

អាទិត្យទី ៣ .- មេរៀនទី ១៣ - ទំព័រ ៣០

ស្រះពេញគួ (សូមឲ្យប្រៀបធៀបនឹងស្រះវិស្សយ)

អាទិត្យទី ៤ - មេរៀនទី ១៤ - ១៥ - ១៦ - ១៧ ១៨

ទំព័រ ៣១ ៣២ ៣៣ ។

សូមយកតាមជម្រើសនៃកងសៀវភៅចុះ បើពាក្យណាដែលមាន

ទំនាស់នឹងសព្វមានឲ្យដកចោលដូចពាក្យ “គេច” - ពាក្យ “ចាហាន”

មិនត្រូវមានត្រីសព្វ (~) ឡើយ ព្រោះទានាំមុខ ។

រៀនប្រកប (ត)

សូមធ្វើតាមរបៀបសៀវភៅតាំងពីមេរៀន ១៧ ទៅដល់ ២៣ គឺពី
ទំព័រ ៤០ ទៅដល់ ៤៧ ។

បរិច្ឆេទណាមួយ

រៀនពាក្យ - ហាត់ភាសា

អាទិ៍ ត្បូង ១.- ក្រុង

សាមី.- ទីប្រជុំធំ, ក្រុង, មន្ទីររាជការ, ផ្លូវឆ្ងា, បរិវេណ, ផ្សារ ។

គុណសាមី.- កុះករ, ស្អាត, ស្តុកស្តម្ភ, ត្រង់, ទូលាយ, ឈ្ងុះ ។

កិរិយា.- ដើរលេង, ធ្វើរបរ, ជិះយាន ។

ភាសា.- ទីប្រជុំជំនុំស្រុកខ្មែរមានឈ្មោះហៅអ្វី ? ក្នុងពេញ

ជាអ្វី ? ក្រុងនឹងក្លាយមានសេចក្តីប្លែកគ្នាយ៉ាងដូចម្តេច ? អ្នកឃើញផ្ទះ

ក្នុងក្រុងយ៉ាងដូចម្តេច ? ផ្លូវយ៉ាងដូចម្តេច ? មនុស្សក្នុងទីក្រុងធ្វើការ
រកស៊ីដូចអ្នកស្រុកក្រៅដែរឬអ្វី ? ។

ពាក្យរៀន.- ឆាប.- ហានជំនួញ, អ្នកជំនួញ, ឈ្មួញ, ទំ-
និញ, អ្នកលក់ដូរ, អ្នករាជការ, រោងល្បាំ, រាំង, ប្រាសាទ, វត្ត, ផ្សារ,
សួនច្បារ, ឃាំងទំនិញ, ផ្ទះចងការប្រាក់, សាលារៀន, រោងទាហាន,
យានជំនិះ, ពន្ធអគ្គិសនី, ម៉ាស៊ីនទឹក, រោងជាង, កម្មករ (ពួកអ្នកធ្វើជាង
ឬគូលី) ។

គុណនាម.- វ័រវែង, កកកុញ, ខ្ពស់ត្រដែត, ធ្លើតាយ,
ខ្ពស់, ព្រោងព្រាត, ត្រង់, ទូលាយ, ស្អាត, រុងរឿង ។

កិរិយា.- ដួញ, ដើរលេង, បញ្ជូន, ដឹក, លក់, ទិញ, តម្លៃ ។

រៀនមើល

១- ព្រះវិហារព្រះកែវ (បរិវេណដ្ឋានទំព័រ ១០៧-១១០)

អាណាព្យា- មរកត (មរកត)-ពន្រាយ (ពណ៌រាយ)-

ដណ្តើរ-ពេជ្រ-បល្ល័ង្ក (បាល់ឡាំង) ។

ពាក្យខ្សែត្រីវិកែ.- ព្រះវិហារ កំពែងរំពង ត្បូង ពណ៌រាយ ថ្ម
ដណ្តើរ ១ រំពេច សង្ឃវា ពេជ្រ រតន៍បល្ល័ង្ក ។

ពាក្យព្រះសង្ឃស្នូរ.- សូមឲ្យមើលក្នុងសៀវភៅចុះ ។

២- ដីតាខ្ញុំ (សៀវភៅដដែលទំព័រ ១៥)

៣- ដីដូននឹងចៅ (សៀវភៅដដែលទំព័រ ១៦)

ពាក្យត្រីវិកែ = ដោយសារ វិល្លិ ចៅអើយ និត្យនៅ ។

សរសេរតាមស្នូត្រី

១- រឿងមើលទី ២ - ដល់និទានរឿងព្រេងឲ្យយើងស្តាប់

ពាក្យពិបាក - អាយុ - ក៏ - ថ្កាស់ - គាត់ - ទប់ ប្រគល់ - ធ្វើការ

ធ្ងន់ - ទូន្មាន - បន្តិច - រាល់ - ស្តាប់ ។

២- រឿងមើលទី ៣ - សង្កាត់ខាងដើមទំព័រ ១៦

៣- រឿងមើលទី ៣ (ត)

តែងសេចក្តី

ចូរតែងប្រយោគជាមួយនឹងពាក្យនីមួយៗ ដូចមានខាងក្រោម =
ក្រុង, ផ្ទះជំនួញ, ផ្សារ, ទំនិញ, រថ ។

មេលូត្រូវតែមាត់

សេចក្តីកកអង្វរ (បរិវ. ទំព័រ ៤៨)

សូមកែពាក្យសួរជាសូ

សព្វពាក្យ - ដុះរៀប = ដុះមានរបៀប ។ មុខគុវ = គុវតែ ។ កំឡ

មានហ្មង = កំឡមានមន្ទិល ។

យោបល់របស់ទំនុក - គឺគេចង់ទូន្មានថា របស់ស្អាតត្រូវ

ផ្សំនឹងរបស់ស្អាត ទើបបានសេចក្តីល្អ ។ រូបយើងស្អាត សំលៀក
យើងក៏ត្រូវស្អាតដែរ ទើបនៅក៏ត្រូវស្អាតដែរ ។ ខាងផ្លូវសេពគប់គំអុក
លសេពនឹងល្អ ។

រឿងពាក្យ - ហាត់ភាសា

អាទិត្យទី ២ .- ជំនួញ

តាម .- ហាងទំនិញ, យ៉ូងទំនិញ, ហាងម្នុក, ហាង
ដេរស្បែកដើរ, ហាងទឹកអប់, ហាងប្រទីប, ហាងគ្រឿងចក្រ,
ហាងគ្រឿងកាំ, ហាងសំពត់, ហាងក្រដាស, យ៉ូងអង្ករ,
យ៉ូងប្រេង, យ៉ូងលោហជាតិ, យ៉ូងស្រូវ, រោងតុម្ភ, រោង
យន្ត, រោងជាង ។ អ្នកជំនួញ, អ្នកទទួលម៉ៅ, អ្នកទិញ,
ថៅកែ, មេហាង, កូនឈ្នួល, កញ្ចក់, ហិប, ឡាំង ។

គុណតាម .- ល្អ, ប្រសើរ, អ៊ូអរ, រើមរើម,
ព្រោងព្រាត, ថ្មី, ចាស់, ថ្ងៃថោក, គ្រឹកគ្រាក់ ។

កិរិយា .- ទិញ, លក់, តថ្ងៃ, កាត់ថ្ងៃ, ឲ្យថ្ងៃ,
ជញ្ជូន, ដឹកនាំ, បញ្ជូន, រៀប, តរ, លី, សែង,
អូស, កណ្តៀត, ទូល, កែក ។

រឿងមើល

១ - ត្រូវមានសេចក្តីគួរសមដល់មនុស្សពិការ (ទំព័រ ២៧)

សុំឲ្យកែដំរូវ - គួរសម, អាទិត្យ, ភិរយា ។

២ - សេចក្តីកោតខ្លាចចាស់ព្រឹទ្ធាចារ្យ (ទំព័រ ៥៥)

សុំឲ្យកែដំរូវ - ព្រឹទ្ធាចារ្យ, ពិសា ។

សព្វពាក្យ - ចាស់ព្រឹទ្ធាចារ្យ គឺចាស់ដែលគេតែងគោរព

៣ - ចូរកុំចំអកឲ្យករិយដល់មនុស្សពិការ (ធម្មក្រឹត . ទំព័រ ៥៤)

សរសេរតាមសូត្រ

១ - រឿងមើលទី ១ សន្តិភាពដើម (ទំព័រ ៤៧)

ពាក្យពិបាក - គួរសម - មនុស្ស - ពិការ - អាទិត្យ -

កុមារ - អាយុ - មុខ - ទ្វារ - ភូមិ - ដើរ - គ្រួសារ - ក៏ ។

២ - រឿងមើលទី ១ សន្តិភាពទី ២

ពាក្យពិបាក .- បរោស, ដូច្នោះ, ចិត្ត, មេត្តា, ទុស, ដូច្នោះ ។

៣ - រឿងមើលទី ២ ស្ថិតខាងដើម (ទំព័រ ៥៥)

ពាក្យពិបាក .- ខាច, ព្រឹទ្ធិបារម្ភ, ពហារ, សិស្ស-អង្គុយ

បរិភោគ - កន្លែង - ប៉ុន្មាន ។

តែងសេចក្តី

សុំឲ្យគ្រូរើសពាក្យប្រាំបួនមួយមាត់ ហើយឲ្យសិស្សធ្វើប្រយោគ
មួយ ។ ជាមួយនឹងពាក្យមួយ ។ ដូចអាទិត្យមុន ។

រៀនពាក្យ - ហាត់ភាសា

អាទិត្យទី ៣ ដំបូង .- យានិជ្ជិកៈ

ភាសា .- រថ , រទេះសេះ , រទេះគោ, រទេះឡាន (រថយន្ត)

រថសន្តិមា" (រថសេនីវ), ត្រីចក្រ (កង់បី), ចោចក្រ (កង់ពីរ)

រថទូ, - រថផ្លិតកង់ព័រ, ម្លូតូស៊ីកូ, កបាលី, កាណូត, ទូកដ, ទូកថៃ,
 ទូកប៉ុកបាយ, ទូកតែហៅ, យន្តហោះ, ម៉ាស៊ីន, កំពង់, ដែ, ស្ពាន, កបាលី
 គុណភាព - លឿន រហ័ស ប្រុងប្រយ័ត្នស្តុកស្តុស គ្រឿងគ្រា ចង្រ្កីង ។
 កិរិយា . - បររទេះ, ឡើងចុះ, ផ្គុក, បើក, បត, ចេញ, ចូល
 គ្រុកគ្រា, ចំឡង, ថែវ, អុំ, ហោរ ។

រៀនមើល

១- សេចក្តីប្រព្រឹត្តិដ៏ធំដ៏តារាដ៏ជួន (ធម្មត្រិ. ទំព័រ ១៧)

សុំឲ្យកែពាក្យ - សេចក្តីប្រព្រឹត្តិ (នាម) ប្រព្រឹត្តិ (កិរិយា) នឹង-ទឹក ។

២- ដ៏ជួនសប្បាយបិត្តនឹងចៅប្រតិបត្តិ (ធម្មត្រិ. ទំព័រ ២១)

សុំឲ្យកែពាក្យ - ប្រតិបត្តិ ឬបដិបត្តិ - ពាក្យ ។

សរសេរតាមសូត្របញ្ជាក់

ឲ្យយករឿងមើលមកធ្វើវិធីសរសេរតាមសូត្រចំនួន ៤ ឬ ៦ ចន្ទត

ហើយឲ្យហាត់សរសេរពាក្យពិបាកជាមុនដូចធម្មតា ។

ឧត្តបដ្ឋាន និង បឋមបដ្ឋាន ទី២



អាទិត្យទី ១ - អំពីលេខភាគ

ហើយយើងយកក្រដាសច្រើនសន្លឹកទំហំប៉ុនគ្នា មកបែងក្នុងសន្លឹក

នីមួយៗ ជា ៨ ភាគស្មើគ្នាហើយយើងយក

ក.- បីភាគមករួមជាមួយគ្នា នោះយើងបានក្រដាស ៣ ក្នុងភាគ

៨ យើងសរសេរដូច្នោះ $\frac{៣}{៨}$ ។

ខ.- ១១ ភាគមករួមជាមួយគ្នា នោះយើងបានក្រដាស ១១ ក្នុង

ភាគ ៨ យើងសរសេរដូច្នោះ $\frac{១១}{៨}$ ។

$\frac{៣}{៨}$ និង $\frac{១១}{៨}$ ជាចំនួនលេខភាគ ។

ចំនួន ៣ និងចំនួន ១១ ហៅថាភាគដែលត្រូវយក ចំនួន៨ខាង

ក្រោមហៅថាភាគដែលចែក ។ គេសរសេរភាគដែលត្រូវយកខាងលើ

ភាគដែលចែកខាងក្រោម ទំលាក់នឹងបន្ទាត់ផ្អែកមួយ ។

គេត្រូវមើលភាគដែលត្រូវយកមុន រួចមើលភាគដែលចែកទៀត
ដូចជា៖ $\frac{៣}{៨}$ ត្រូវមើលថា ៣ ក្នុងភាគ ៨ ។

ឯចំនួន $\frac{១}{២}$ ត្រូវមើលថាពាក់កណ្តាលក៏បាន ។

ការហាត់ ១. - ចូរមើលចំនួនខាងក្រោមនេះ ៖

$\frac{៥}{៧}$ $\frac{៧}{៤}$ $\frac{៧}{១០}$ $\frac{៤០}{១៧}$ $\frac{៤}{៣}$ $\frac{១}{២}$ $\frac{៥}{៦}$ $\frac{៣}{២}$ ។

ចូរមើលចំនួនខាងក្រោមនេះ តើត្រូវជាប៉ុន្មានភាគក្នុង ១ មែត្រ ៖
៧ ដម. - ៣៥ សម. - ១៤ ដម - ៧១៥ សម. ។ ៣៥៦មម. ។

ការហាត់សរសេរ - ចូរសរសេរចំនួនខាងក្រោមនេះ រើជាក់
ពីគំរៅតូចពីធ្វើពីស្តាំ ។

$\frac{៧}{១៥}$ $\frac{៤}{១៥}$ $\frac{១៧}{១៥}$ $\frac{២}{១៥}$ $\frac{១២}{១៥}$ $\frac{១}{១៥}$ ។

ប្រេងកាត ១ លីត្រថ្លៃ ៥៧,៥០ ប្រេងកាត $\frac{១}{៤}$ ក្នុង ១ លីត្រ
ថ្លៃប៉ុន្មានរៀល? $\frac{៧}{៤}$ ក្នុង ១ លីត្រថ្លៃប៉ុន្មានរៀល? ។

អាទិ៍ ៣១ ២. - ចំនួនភាគធៀបនឹងចំនួនភាគ ។

លេខភាគធៀបនឹងចំនួនភាគឬចំនួនដុំ ។

ឧទាហរណ៍ - ប្រវែងវត្ថុអ្វី ១ បើគេយក

- ក - $\frac{៣}{៣} \frac{៤}{៤} \frac{៥}{៥}$ គេនឹងបានប្រវែងស្មើនឹងវត្ថុនោះទាំងអស់បូកទាំងដុំ ។
- ខ - $\frac{៤}{៣} \frac{៧}{៤} \frac{៧}{៥}$ គេនឹងបានប្រវែងច្រើនលើសអំពីប្រវែងវត្ថុនោះ ។
- គ - $\frac{៤}{៣} \frac{១}{៤} \frac{៣}{៤}$ គេនឹងបានប្រវែងថយចុះតិចជាងប្រវែងវត្ថុនោះ ។

ដូច្នោះ បើកាលណា ចំនួនភាគដែលត្រូវយក

- ក - $\frac{៧}{៧}$ ស្មើនឹងភាគដែលចែក លេខភាគនោះស្មើនឹងចំនួនដុំ ។
- ខ - $\frac{៤}{៧}$ តិចជាងភាគដែលចែក លេខភាគនោះតិចជាងចំនួនដុំ ។
- គ - $\frac{៥}{៤}$ ធំជាងភាគដែលត្រូវចែក លេខភាគនោះច្រើនជាងបូកទាំង
ចំនួនដុំ ។

លេខភាគពីរ $\frac{៥}{១២}$, $\frac{៧}{១២}$ មានចំនួនភាគដែលចែកដូចគ្នា ចំនួនភាគ
ដែលធំនោះ គឺចំនួនដែលមានភាគត្រូវយកធំប្លែងជាងគេ៖

$$\frac{៧}{១២} > \frac{៥}{១២}$$

លេខភាគពីរ $\frac{៥}{៧}$ នឹង $\frac{៥}{៧}$ មានចំនួនភាគដែលត្រូវយកប៉ុនគ្នា

លេខភាគធំជាងគេនោះ គឺចំនួនមានភាគដែលចែកនោះតិចជាងគេ៖ ។

$$\frac{៥}{៧} > \frac{៥}{៧}$$

ការហាត់ - ចូរកេល១ភាគណាដែលធំជាងគេ

$$៣ \text{ នឹង } ៥, ៧ \text{ នឹង } ៧ \text{ ។}$$

ចូរកេល១ភាគខាងក្រោមនេះដាក់ជាពីរចំណែក ១ ចំណែកធំជាង

$$\begin{array}{cccccccc} \text{ចំនួនដុំ} & \text{១ចំណែកទៀត} & \text{ក្នុងចំនួនដុំ} & ៥ & ៨ & ៥ & ២ & ១១ & ៦ & ៨ \\ \frac{៣}{៤} & \frac{១៣}{១៥} & \frac{១១}{៧} & & & & & & & \end{array}$$

អាទិត្យទី ៣.- ការហាត់គិតមាត់ទទេ

អំពីចែកចំនួននឹង ២-៣-៧-៥-៤ ។

ចំនួនណាមានលេខ (០-២-៤-៦ នឹង ៨) នៅខាងចុង ចំនួននោះ
ចែកនឹង ២ ដាច់ ។ ៤០: ២=២០ ។

ចំនួនណាមាន (០ ឬ ៥) នៅខាងចុង ចំនួននោះចែកនឹង ៥ ដាច់
៣៥: ៥=៧ ។

ឯចំនួនដែលចែកនឹង ៣ ឬនឹង ៧ ដាច់នោះ គឺចំនួនណាដែលគេក្រុក
រួមលេខគ្រប់ខ្ទង់ទាំងអស់ទៅ ឃើញមានចំនួនចែកនឹង ៣ ឬនឹង៧ដាច់ ។

ឧបមា: ១៧៨៥ (១+៧+៨+៥=២១) ២១ ចែកនឹង ៣ ដាច់ ។

២៣៧៦៧ (២+៣+៧+៦+៧=២៥) ២៥ ចែកនឹង ៥ ឬនឹង
៧ ដាច់ ។

ចំនួនណាមានសូន្យ ២ ខ្លះនៅខាងចុងឬលេខពីរខ្លះខាងចុងចែកនឹង
៤ ដាច់ ។

ឧទាហរណ៍ ២១៦ ចែកនឹង ៤ ដាច់ ព្រោះលេខពីរខ្លះខាងចុង ១៦ ចែក
នឹង ៤ លែងសសូន្យ ។

អាទិត្យទី ៤ .- រៀនសារឡើងវិញ ។

រង្វាស់រង្វាស់

អាទិត្យទី ១ .- អំពីហិកតារ អារ នឹង សង្កឹអារឬសង្ការ ។

នឹងវាស់ទំហំដីស្រែចំការ គេប្រើខ្នាតមួយជាប្រធានហៅ “អារ” ។
គេនិយាយថា ស្រែនេះ ចំការនេះ ទំហំ ១០ អារ, ២៥ អារ, ៦០ អារ
។ល។ ក្នុង ១ អារ មាន ១ ជាម ២ ឬ ១០០ ម ២ ។

រង្វាស់ដែលធំជាងអារគឺ “ហិកតារ” មាន ១០០ អារ ឬ ១០.០០០ ម ២ ។

រង្វាស់ដែលតូចជាងអារគឺ “សង្ការ” មាន ១ ម ២ ។

១ សង្ការតូចជាងអារ ១០០ ដង ឬ ១ មែត្រក្រឡា ។

១ អារមាន ១០០ ម ២ ឬ ១ ជាម ២ ។

១ ហិកតារមាន ១០០ អារឬ ១០.០០០ ម ២ ឬ . . . ១ ហិកតូមែត្រ-

ក្រឡា ។

នឹងមើលប្តូរនឹងសរសេរចំនួន អារ ហិកតា ឬសន្ទីបារ គេមើលឬ
សរសេរដូចជាចំនួនជាម៉ែត្រក្រឡា ដែលយើងបានឃើញរួចហើយពីខែ
មុន គឺនៅខ្ទង់នីមួយៗមានលេខពីរៗគ្នា ។

ដូចជា៖ ៦៤៣ អារ ២៤ ត្រូវមើលថា ៦៤៣ អារ ២៤ សន្ទីបារ ឬ
៦ ហិកតា ៤៣ អារ ២៤ សន្ទីបារ ។

១២ហិកតា ៦០៤៣ ត្រូវមើលថា ១២ ហិកតា ៦០៤៣ សន្ទីបារ
ឬ ១២ ហិកតា ៦០ អារ ៤៣ សន្ទីបារ ។

ការហាត់ .— ចូរមើលចំនួនខាងក្រោមនេះ កាត់ជាខ្ទង់ ៗ ៖

៦៤៤អារ ។ ៨ ហិកតា ៣៧ ។ ១៣ អារ ៤ ។ ៣៨០៤៣ សន្ទីបារ ។
៥ ហិកតា ៧៩០៦ ។ ២០៤៨ អារ ៧ ។ ០ ហិកតា ០៨៤ ។

ចូរមើលចំនួនខាងលើនេះជាម៉ែត្រក្រឡាវិញ ។

បំណែក .— វិស្វ ៤ ជ្រុងស្មើមួយប្រវែងបរិវេណ ៨០០ ម៖

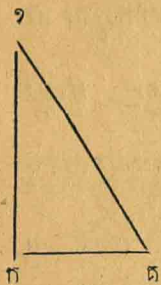
ថ្ងៃ ១២០០ រៀល តើដីវិស្វនេះក្នុង ១ ហិកតាថ្ងៃប៉ុន្មាន? ។

ចូររកថ្ងៃចំការមួយរាង ៤ ជ្រុងទ្រវែង ទទឹង ៦៨០ម៉ែត្រ ចណ្តោយ
៣៨ជាម ៦ ហើយថ្ងៃ ៣៤០ រៀលមួយអារ ។

ធរណីមាណសាស្ត្រ

អាទិត្យទី ១ .- អំពីត្រីកោណ

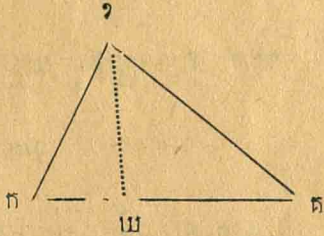
គ្រូគូរត្រីកោណនៅក្បែរខ្សែស័ស្សនាស្របមើលជ្រុងនឹងមុម រួច
ខ្សែកន័យ ។ ដែលហៅថាត្រីកោណគឺជាផ្ទៃមាន ៣ ជ្រុង ហើយមាន
មុម៣ ដែរ ។



ដូចជាផ្ទៃ ក ខ គ នេះជាត្រីកោណ ។ ក ខ
ជាជ្រុងទី ១, បន្ទាត់ ខ គ ជាជ្រុងទី ២, បន្ទាត់ គ ក
ជាជ្រុងទី ៣ ។ ខ្សែស័ស្សនាគូរត្រីកោណនៅក្បែរផ្ទៃ ។

អំពីបាតត្រីកោណ .- ខ្សែ

ស័ស្សនាស្របមើលត្រីកោណមានជ្រុង
៣ ជ្រុងណាមួយយកធ្វើជាបាតក៏បាន



តែតាមធម្មតាគេយកជ្រុងដែលវែងជាងគេធ្វើជាបាតត្រីកោណ កគ ជា
បាតត្រីកោណ កខគ ។

កំរាស់ត្រីកោណ .- បន្ទាត់ ឃ សំយុងចុះពីកំពូល ខ ចំមកលើ

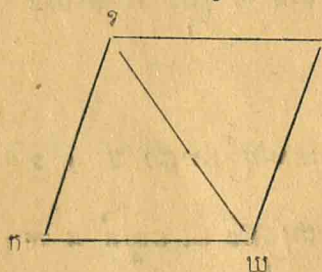
បន្ទាត់ កគ ជាកំរាស់ត្រីកោណ កខគ ។

ការហាត់ .- ឲ្យគូរផ្ទៃកោណកំពស់ ៧ សម. បាតប្រវែង

៥ សម ។

អាទិ៍ច្បាប់ ២.- ការរកផ្ទៃកោណ ។

សូមគ្រូយកក្រដាសមួយសន្លឹកមានរាងជា ៤ ជ្រុងញាយស្រប



យកកន្លែកកាត់ជា
២ កាតស្មើគ្នាពីមុខ ១ កាត់៧ កំពូល យ
បានជាត្រីកោណពីរទំហំប៉ុនគ្នា ដូច្នេះ
ឃើញថាផ្ទៃកោណគឺពាក់កណ្តាលផ្ទៃ

៤ ជ្រុងញាយស្រប ដែលមានកំពស់នឹងបាតប្រវែងគ្នា ។ យើងបាន

ឃើញថារកផ្ទៃ ៤ ជ្រុងញាយស្របត្រូវយក ។

$$\text{បាត} \times \text{កំពស់} =$$

ឯផ្ទៃកោណគឺពាក់កណ្តាលផ្ទៃ ៤ ជ្រុងញាយស្រប ត្រូវយក

$$\frac{\text{បាត} \times \text{កំពស់}}{2} =$$

បើត្រីកោណមួយកំពស់ ៥ ម. បាត ៨ ម. នេះមានផ្ទៃត្រីកោណ

កណ្តាល (៥ x ៨) គឺ ២០ ម^២ ឬ យកតែពាក់កណ្តាលកំពស់

គុណនឹងបាត ឬ ពាក់កណ្តាលបាតគុណនឹងកំពស់ ក៏ឃើញដូចគ្នា ។

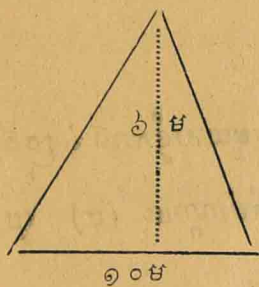
$$\text{ផ្ទៃ} = \frac{b \times h}{2} =$$

$$\text{ផ្ទៃ} = b \times \frac{h}{2} =$$

$$\text{ផ្ទៃ} = \frac{b}{2} \times h =$$

ឧបមា.— ត្រីកោណមួយ បាតប្រវែង ១០ម កំពស់ ៦ម. តើផ្ទៃ

ត្រីកោណនេះទំហំប៉ុន្មានម៉ែត្រក្រឡា? ។



ត្រូវយក $\frac{១០ម \times ៦}{2} = ៣០ ម^2$

ឬ $\frac{១០ \times ៦}{2} = ៣០ ម^2$

ឬ $\frac{១០ \times ៦}{2} = ៣០ ម^2$

នឹងរកប្រវែងបាត ត្រូវយកផ្ទៃចែកនឹងពាក់កណ្តាលកំពស់ ព្រោះ $\frac{៦}{2} = ៣$

នឹងរកប្រវែងកំពស់ ត្រូវយកផ្ទៃចែកនឹងពាក់កណ្តាលបាត ព្រោះ $\frac{១០}{2} = ៥$

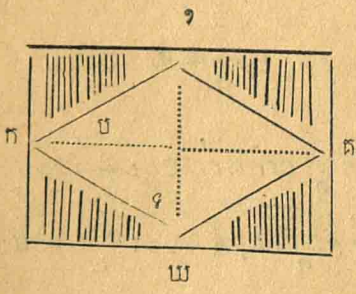
ការហាត់ .- វ្រែមួយរាងត្រីកោណកំពស់ ៧ម បាត ១៨ម តើទំហំ
 ប៉ុន្មានម៉ែត្រក្រឡា? ។ បើកំពស់ ៦ម បាត ២៤ម តើផ្ទៃប៉ុន្មានម៉ែត្រក្រឡា? ។
 បំណោទ .- ស្នូនមួយរាងជាត្រីកោណកំពស់ ២៧ម បាត ៣៨ម តើ
 ស្នូននោះទំហំប៉ុន្មានការ? ។

ចំការត្រីកោណ ១ កំពស់ ២០ម បាតប្រវែង ៤០ ម៉ែត្រ ហើយនឹង
 ចំការ ២ ជ្រុងទ្រវែងមួយ ទទឹង ៣០ម បណ្តោយ ៥០ ម៉ែត្រ ។ តើចំការ
 ណាធំជាងចំការណាប៉ុន្មាន? ។

អាទិត្យទី ៣ .- ចក្រវិទ្យាព្រាយស្របមានជ្រុងស្មើ ។

ប្រដាប់ដែលត្រូវយកមកបង្រៀន៖ ក្រដាសក្រាស ក្រដាសពណ៌
 ក្រៃ កែវ ទ្រេងស៊ីម៉ង់ បន្ទាត់ ។

របៀបបង្រៀន.- សូមគ្រូយកក្រដាសមួយសន្លឹករាង ៤ ជ្រុង
 ទ្រវែងមកបត់ជា ៤ ភាគតាមផ្នត់ ក គ ប្រាប់បន្ទាត់បណ្តោយ (ប) រួច



បត់តាមផ្នត់ ១ យ ទៀត ប្រាប់បន្ទាត់
 ទទឹង (១) ហើយយកបន្ទាត់គូស
 ភ្ជាប់ពី ក ទៅ ១ ពី ១ ទៅ គ ពី គ
 ទៅ ប ពី ប ទៅ ក វិញ ដូចគ្នា

ខាងលើនេះ យើងបានជាចតុវង្សមួយផ្សេងមានរាង៤ជ្រុងដែរ ។ ចតុវង្ស
 ថ្មីនេះមានជ្រុងទាំង៤ប្រវែងគ្នា ហើយស្របគ្នាពីរៗ មានមុមប៉ុន្មានពីរៗ
 ដែរ សូមបញ្ជាក់សិស្សថា ៖

ក	១	ប្រវែងគ្នាហើយស្របគ្នានឹង	យ	គ
១	គ	"	ក	យ
មុម	១	ប៉ុន មុម	យ	
"	ក	"	គ	

អំពីរកផ្ទៃចតុវង្សញាយស្រប .- សូមគ្រូយកកន្រ្តីកាត់ផ្ទៃដែល
 បានធ្វើឱ្យសិស្សមើលខាងលើនេះ តាមជ្រុង ក ១ ១ គ គ យ យ ក
 យើងបានជាត្រីកោណស្វាបក្តោងតូចៗបួនប៉ុន្មាន ហើយយកត្រីកោណ
 ទាំង៤នេះទៅជាកន្ត្រីតម្រួតពីលើចតុវង្សដែលសល់ពីកាត់ ឃើញមានទំហំ
 ប៉ុន្មាន ដូច្នេះផ្ទៃចតុវង្សញាយស្របគឺជាផ្ទៃផ្ទៃ៤ជ្រុងទ្រវែងពាក់កណ្តាលគឺ

$$\frac{b \times h}{2} = \text{ផ្ទៃ (ផ្ទៃ)}$$

បើរកបណ្តោយ $b = \text{ផ្ទៃ} : \frac{h}{2} =$
 " ទទឹង $h = \text{ផ្ទៃ} : \frac{b}{2} =$

ការហាត់ .- ឲ្យកាត់ក្រដាសពណ៌ជាចតុរ័ង្សញាយស្របបណ្តោយ
១០សម. ទទឹង៥ សម. ហើយកាត់ផ្ទៃនេះផ្គុំជាផ្ទៃជ្រុងទ្រវែងវិញ ។

បំណែកទី .- គេទិញស្រែមួយរាងជាចតុរ័ង្សញាយស្របមានជ្រុង
ស្មើ ប្រវែងបណ្តោយ៥៧ម. ទទឹងប្រវែង៤៣ម. ថ្លៃ៨៧៥រៀល ។
តើស្រែនោះថ្លៃមួយម៉ែត្រក្រឡាប៉ុន្មានរៀល ? ។

អាទិកុណ



អាទិត្យទី ១ - លេខកុណ

សូមសាបជ្រៀមលេខកុណ ៦-៧-៨-៩ នឹង ១០ ឲ្យសិស្ស
សូត្រមេលេខកុណដែលបានដាក់ឲ្យរៀនទាំងប៉ុន្មាន ឲ្យសូត្រហើយសួរ
ចោទផង ។ ឧបមា៖ ដូចជាត្រូវជាប៉ុន្មាន ៨ បួនផង? ។ ល ។
សួរដូច្នោះហើយត្រូវសួរជាចំណោទវិញ ។

ឧបមា៖ ខ្ញុំទិញក្របថ្នុង ៧ មួយថ្ងៃ ៦ កាក់ នោះខ្ញុំត្រូវឲ្យ
លុយទៅគេប៉ុន្មាន ?

-លេខគុណ ៥ នឹង ៦ (មើលសៀវភៅទំព័រ ៣៣-៣៤)

-លេខគុណ ៧ នឹង ៨ (មើលសៀវភៅទំព័រ ៤៤-៤៥)

-លេខគុណ ៧ នឹង ១០ (មើលសៀវភៅទំព័រ ៤៦ - ៤៧)

រឿងហាត់មាត់ទទេនឹងហាត់សរសេរ .- សូមជ្រើសរើសរក

រឿងទាំងបួន ដែលមានក្នុងសៀវភៅនៅទំព័រ ដែលមានខាងលើ
ស្រាប់ ជាក់ឱ្យសិស្សធ្វើផងចុះ ។

អាទិត្យទី ២ .- លេខគុណ ចែក នឹង ២ ៤ ៦ ០ ៤០ ។

នឹងគុណ ឬ ចែកលេខចាប់ត្រូវធ្វើដូចរបៀបនេះ ៖

គុណនឹង ២ .- ៥៧ × ២ គឺ ៥៧ + ៥៧ = ១១៤

ចែកនឹង ២ .- នឹងចែកចំនួននឹង ២ គេត្រូវយកពាក់កណ្តាលចំនួននោះ។

៣០ : ២ គឺពាក់កណ្តាល ៣០ មាន ១៥ ។

ចែកនឹង ៤ .- ចែកចំនួននឹង ៤ គេត្រូវយកពាក់កណ្តាលចំនួននោះ ទើបគេ

យកពាក់កណ្តាលចំនួនដែលគេរកឃើញ គឺ: ៣៦ : ៤ = ពាក់កណ្តាល

៣៦ មាន ១៨ ពាក់កណ្តាល ១៨ មាន ៩ គេឃើញ ៣៦ : ៤ = ៩

គុណនឹង ២០-៤០ .- នឹងគុណចំនួននីមួយៗ នឹង ២០ ឬ ៤០ គេត្រូវ

គុណនឹង ២ ឬនឹង ៤ រួចគេចម្លែងសូន្យមួយពីខាងស្តាំចំនួនដែល

ឃើញនោះ ។

ឧបមា៖ ១៥ × ២០ គឺ ១៥ × ២ = ៣០ ថែមសូន្យ ១
ពីខាងស្តាំត្រូវជា ៣០០ .

១៥ × ២០ = ១៥ × ២ = ៦០ ថែមសូន្យ ១
ពីខាងស្តាំ ៦០ ត្រូវជា ៦០០ ។

លេខចែកនឹង ២០-២០- នឹងចែកចំនួនអ្វីមួយ នឹង ២០ ឬ ២០
គេត្រូវចែកចំនួននោះនឹង ១០ ទើបគេយកពាក់កណ្តាល ឬ យកភាគ
បួនចំនួនដែលគេឃើញ ៖

ឧបមា៖ ៦០ : ២០ = ៦០ : ១០ = ៦ ពាក់កណ្តាល ៦ គឺ ៣ ;
៦០ : ២០ = ៣, ។

៨០ = ២០ = ៨០ = ១០ = ៨ ភាគបួននៃ ៨មាន ២; ៨០ : ២០ = ២

វិធីហាត់នឹងក្បាច់គុណ .- ត្រូវជាប៉ុន្មាន

៦០, ២៨, ៣២, ៥៨, គុណនឹង ២?

- ២៥, ៧៥, ៥០, ៣៥, គុណនឹង ៨?
- ៣០០, ៧៥០, ៦៤២, គុណនឹង ២០?
- ១៦០, ២៤៨, ៣៣៦, ៧៥២ គុណនឹង ២០?

ត្រូវបានប៉ុន្មាន ៣០ , ៦៤ , ១២០ , ២៣៦ ចែកនឹង ២

- ៣៦ , ៨៤ , ១២៤ , ៨៣៦ - ៤

- ៦០ , ១៤០ , ២៦០ , ៨២០ - ២០

- ៨០ , ១២០ , ៣៦០ , ៨២០ - ៤០

វិធីហាត់សរសេរ - សូមរកចំណោទជាក់ឲ្យសិស្សធ្វើផងចុះ

អាទិត្យទី ៣ .- លេខគុណនឹងចែក (ត)

គុណបូកចែកនឹង ៥ - ២៥

គុណនឹង ៥ .- នឹងគុណចំនួនអ្វីនឹង ៥ គេត្រូវគុណចំនួននោះ

នឹង ១០ ទើបគេយកពាក់កណ្តាល ចំនួនដែលរកឃើញនោះគឺ៖

$$២៥ \times ៥ = ២៥ \times ១០ = ២៥០ \text{ ពាក់កណ្តាល } ២៥០ \text{ គឺ}$$

១២៥ ។

ចែកនឹង ៥ .- នឹងចែកចំនួននីមួយៗ នឹង ៥ គេចែកនឹង ១០

ទើបគេយកចំនួនដែលគេឃើញ ៧គុណនឹង ២ ។

$$២៥ : ៥ = ២៥ : ១០ = ២,៥០ \times ២ = ៥$$

គុណនឹង ២៥ .- នឹងគុណចំនួនអ្វីមួយនឹង ២៥ គេគុណនឹង

១០០ ទើបយកភាគបួនចំនួនដែលឃើញ នោះគឺ៖

$១៣ \times ២៥ = ១៣ \times ១០០ = ១៣០០$ ភាគបួន ១៣០០

គឺ ៣២៥ ។

បែកនឹង ២៥ .- ដឹងថាចំនួនអ្វីមួយនឹង ២៥ , គេគុណនឹង ៤
ទើបគេចែកនឹង ១០០ ។ ឧបមា៖ ៤០០ : ២៥ = ៤០០ \times ៤ =
១៦០០ : ១០០ = ១៦ . ។

វង្វាស់វង្វាល់

អាទិត្យទី១ .- អំពីហិកតូម៉ែត្រ

យើងបានដឹងទាំងស្រុងស្ថាមករួចហើយ ថា រង្វាស់ប្រវែង ១០ ម៉ែត្រ
គេឲ្យឈ្មោះថា ១ ដេកាម៉ែត្រ ប៉ុន្តែឡូវនេះ មានរង្វាស់មួយទៀត វែង
ជាងរង្វាស់ដេកាម៉ែត្រ ១០ ដងទៀត រង្វាស់នេះគឺ គេឲ្យឈ្មោះហិក-
តូម៉ែត្រ រង្វាស់នេះពុំមែនជារង្វាស់ដែលមានរូបជាក់ស្តែងដូចជារង្វាស់
ម៉ែត្រនឹងដេកាម៉ែត្រនោះទេ គឺគ្រាន់តែមានឈ្មោះសំគាល់ថាជារង្វាស់
មានប្រវែង ១០០ ម៉ែត្រប៉ុណ្ណឹង ពីព្រោះគេមិនហៅថា ១០០ ម៉ែត្រ ២០០
ម៉ែត្រ ៣០០ ម៉ែត្រទេ ។ គេហៅថា ១ ហិកតូម៉ែត្រ, ២ ហិកតូម៉ែត្រ

៣ ហិកតូម៉ែត្រ គេសរសេរកាត់យ៉ាងដូច្នោះ ហ.ម ។ ឧបមា: ៧ ហិកតូម៉ែត្រ = ៧ ហម ។ ៣ ហិកតូម៉ែត្រ = ៣ ហ.ម ។

$៨៤៧^ម = ៨០០^ម + ៤០^ម + ៧^ម$ ឬ $៨ ហ.ម + ៤ ដា.ម + ៧^ម$; $៥៨៦^ម = ៥ ហ.ម + ៨ ដា.ម + ៦^ម =$

ហាត់គិតមាត់ទទេ - រង្វាស់ ១០ ម៉ែត្រគេឱ្យឈ្មោះថាអ្វី ?

រង្វាស់ប្រវែង ១០ ដេកាម៉ែត្រឈ្មោះអ្វី ? រង្វាស់ហិកតូម៉ែត្រនេះគេកាន់នៅដែកសំបុកដែរឬទេ ? ហិកតូម៉ែត្រគេសំរាប់ប្រើវាស្តីអ្វី ? ក្នុងមួយហិកតូម៉ែត្រ មានប៉ុន្មានដេកាម៉ែត្រ ? កាលណាគេយកម៉ែត្រជាប្រធានគេត្រូវដាក់ហិកតូម៉ែត្រ នៅខ្នងណា ឬជួរណា ? ហេតុអ្វីបានជាគេត្រូវដាក់ម៉ែត្រនៅខ្នងវាយ ឬជួរទី ១ ? គេត្រូវដាក់ដេកាម៉ែត្រនៅខ្នង វា ឬជួរណា ? ហេតុអ្វីបានជាគេដាក់ត្រង់ខ្នងឬជួរនោះ ? ។

ហាត់គិតនឹងក្បាច់ដ្ឋាន - ១ - ត្រូវជាប៉ុន្មានហិកតូម៉ែត្រ ?

ប៉ុន្មានដេកាម៉ែត្រ ? ប៉ុន្មានម៉ែត្រ ? ក្នុងចំនួន ៥៧ ហម ៣៦^ម ។ ៤៤៥^ម ។ ១៨៧^ម ។ ២ - ត្រូវជាប៉ុន្មានម៉ែត្រក្នុងចំនួន ៧ ហម ៥ ដា.ម ៣ ម ។ ៨ ហ.ម ៦ ដា.ម ២ ម ។ ៥ ហ.ម ៤ ម ។ ៧ ។

អាទិត្យទី ៤.- អំពីទម្ងន់នាឡិ

សូមមើលមេរៀននេះនៅសៀវភៅដដែលត្រង់ទំព័រទី ១១៣ ត្រូវ
កុំភ្លេច ថាក្នុងមួយនាឡិមានសមានតែ ១០ ដំឡើងទេ ក្រៅពីមាសគេរាប់
១៦ ដំឡើងជាដរាបទើបបានមួយនាឡិ ។ ឯមេរៀននេះក៏ដូចជាមេរៀន
ឯទៀត ។ ដែរ យើងនឹងតែងធ្វើមកឲ្យសព្វគ្រប់ទាំងអស់មិនបានដោយ
រកទំព័រវាក្យាន ហេតុនេះសូមគ្រូតែងផងចុះ ។

មជ្ឈិមដ្ឋានទី ១



អាទិត្យទី ១ - ១ - បំណងបែងភាគគត់

ការដែលមានប្រយោជន៍បំផុតនោះ ត្រូវឲ្យសិស្សធ្វើកិច្ចជាមួយ
ផង ឲ្យបានឃើញជាក់ស្តែងនឹងក្នុងផង ។ ហេតុនេះក្នុងសិស្សម្នាក់ៗ
ត្រូវឲ្យមានក្រដាសពីរសន្លឹក ដើម្បីនឹងផ្តើមហេតុរឿនវិធីហាត់បែង
ភាគគត់នេះឲ្យបានច្រើន ហើយ ្យបានដឹងជាក់ច្បាស់ក្នុងកិច្ចនេះ ។
យើងយកក្រដាសមួយសន្លឹក យើងបត់ហើយ យើងកាត់តាមផ្នត់នោះ

ជា ៨ ចំណែកឲ្យស្មើគ្នា មួយចំណែកៗ ហៅថាភាគប្រាំបីក្រដាសមួយ
 សន្លឹកគត់ ។ ចូរកាត់តាមផ្នត់ឲ្យស្របបឲ្យស្រួលចំណែកពីមុនតែ
 ឲ្យស្មើគ្នាជានិច្ច រួចយកចំណែកមួយ ឬចំណែកទាំងនោះមកហៅហើយ
 ប្រាប់ឈ្មោះតាមដែលចែងភាគ ។ សិស្សម្នាក់ៗត្រូវឲ្យមានបន្ទាត់សំបែក
 មួយ ធ្វើនឹងក្រដាសយ៉ាងក្រាស ឬចង្កើនដែលមានបណ្តោយមួយដេស៊ី-
 ម៉ែត្រនេះជាម៉ែត្រមួយ (បត់បាន) ។ ម៉ែត្រនេះក្រិតចែកជាប៉ុន្មានចំណែក ?
 ចំណែកទាំងនេះស្មើគ្នាឬទេ? បើដូច្នោះគឺជាមួយភាគដប់នៃម៉ែត្រ ដែល
 គេហៅថាដេស៊ីម៉ែត្រ ។ ដេស៊ីម៉ែត្រគឺមួយភាគដប់ក្នុងម៉ែត្រ ។ មួយ
 ម៉ែត្រមានដប់ដេស៊ីម៉ែត្រ (គេសរសេរភាគដ.ម) ។ ឧបមាដូចជា៖
 ២ ម = ២០ ដ.ម ; ៣៤ ម = ៣៤០ ដ.ម ។

៥០ ដ. ម = ៥ ម ។ ៦៨០ ដ.ម = ៦៨ ម ។

រឺដំណាច់គឺពិមាត់ទទេ ។ យើងគួរប្តូរក្នុងបន្ទាត់មួយដេស៊ី-
 ម៉ែត្រមួយ ហើយយើងចង្អុលប្រាប់បណ្តោយដេស៊ីម៉ែត្រ ។ យើងវាស់
 បណ្តោយសៀវភៅមើលមួយ សៀវភៅសរសេរមួយ ពីរ បី ដេស៊ី-
 ម៉ែត្រ ។ យើងពាយស្មានទទឹងគុះ កំពស់ជើងមា កំពស់ដំណាច់
 ។ល។ ជាដេស៊ីម៉ែត្រ ។ យើងត្រួតត្រាផ្ទៀងឲ្យជាក់ច្បាស់នឹងដេស៊ីម៉ែត្រ

ធ្វើនឹងក្រដាសក្រាស់ ។ មានប៉ុន្មានដេស៊ីម៉ែត្រក្នុង ៣ ម = ១៥ ម ?
 ២ ម កន្លះ ? ៤ ម កន្លះ ? ខ្សែនេះមានបណ្តោយ ១ ម នៅសល់ប៉ុន្មាន បើ
 ខ្ញុំកាត់ ២ ដ . ម ? ៤ ដ . ម ? ៨ ដ . ម . ? ៣ . ដ . ម : ? ដើម្បីនឹង
 ឲ្យបានបន្ទាត់មួយបណ្តោយ ១ ម . គេត្រូវបែកប៉ុន្មានដេស៊ីម៉ែត្រទៀតទៅ
 នឹង ៧ ដ . ម ? ទៅនឹង ៤ ដ . ម ? ទៅនឹង ២ ដ . ម ? ទៅនឹង ៥ ដ . ម ?
 ទៅនឹង ៦ ដ . ម . ។

រឿងហាត់សរសេរ .- ចូរធ្វើលេខដូចមានរាយជាក្នុងតារាង

ក្រោមនេះ ៖

$$៣០ ដ . ម . + ២០ ដ . . . ម = ដ . ម ឬ . . . ម ។ ២ ម . ៥ ដ . ម + ១ ម ៣ ដ . ម = . . . ។$$

$$៤ ម . ៣ ដ . ម - ៣ ម ២ ដ . ម = . . . ។ ១០ ម ៧ ដ . ម - ៧ ម . ៧ ដ . ម = ដ . ម ។ ៣៥ ដ . ម + ២ ម - ១ ដ . ម = ម . . . ដ . ម ។ ២៥ ៤ ដ . ម ៣ = ម ដ ម ។ ៦ ៧០ ដ . ម . ៥ = . . . ម ដ . ម$$

បំណែក .- ខ្ញុំមានខ្សែសន្ទុះបីកំណាត់ ពីរកំណាត់នោះមាន

បណ្តោយ៧ដេស៊ីម៉ែត្រក្នុងមួយកំណាត់ មួយកំណាត់ដែលខ្ញុំមានតែ ៧ ដេស៊ីម៉ែត្រ ។ បណ្តោយខ្សែសន្ទុះបីទាំងអស់មានប៉ុន្មាន ? ។

អាទិត្យទី ២.- លេខគុណមានសូន្យច្រើននៅខាងចុង

ឧបមា: ២៤០០ x ៣៦០ =

ក្នុងលេខគុណបើមានចំនួនមួយឬចំនួនច្រើនតាំងពីមានសូន្យច្រើន
 ២៤០០ នៅខាងចុង នោះគេធ្វើលេខគុណទុកដូចជាគ្មានសូន្យ
 x ៣៦០ សោះ កាលដែលធ្វើរួចហើយទើបគេដាក់សូន្យនៅ
 ១៤៤ លើក្នុង តាមចំនួនសូន្យដែលមានតាំងចំនួនក្នុងលេខ
 ៧២ ដំណាងនឹងមេគុណ ។

៨៦.៤០០០ រឺដំហាត់គិតមាត់ទទេ គឺដំហាត់សរសេរ.-
 សូមបំបែករឺដំអស់នេះដូចមានរបៀបក្នុងអាទិត្យទី ១ សព្វគ្រប់ ។

អាទិត្យទី ៤.- លេខគុណមានសូន្យកណ្តាល

ឧបមា: ៣៨៧ x ៤០៦ =

នឹងដាក់លេខក្នុងលើព្រួយឲ្យត្រូវកន្លែងវា គេត្រូវទម្លាក់
 ៣៨៧ សូន្យកណ្តាលចេញ ហើយគេគូសកាត់សូន្យនោះ
 x ៤០៦ កុំឲ្យច្រឡំនឹងលេខក្នុងលើព្រួយ វេលាដល់សូន្យ
 ២៣២២ កណ្តាលនីមួយៗ គេថា ខ្ញុំទម្លាក់សូន្យចុះ រួចខ្ញុំគូសកាត់
 ១៥៤៨០ វា ។

១៥៧១២២ សូមបំបែករឺដំហាត់គិតមាត់ទទេនឹងហាត់សរសេរដាក់ឲ្យ
 សំស្សធ្វើតាមរបៀបពីមុនៗមកស្រាប់ ។

អាទិត្យទី ៣- លេខបូកបែងភាគគត់

ឧបមា: ៥៧, ៣៦ + ២៧៧, ៨៥ + ៤២៧, ៦៧ =

នឹងបូកចំនួនបែងភាគគត់ គេបូកដូចជាចំនួនដុំដែរ

៥៧, ៣៦ គេគ្រូរវែងកំណត់សញ្ញា នៅនាចំនួនសរុបក្រោមជួរ

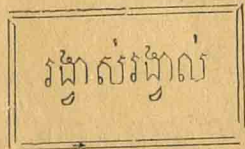
+ ២៧, ៨៥ កំណត់សញ្ញា ។

៤២, ៦៧

៧៦៧, ៨៨ សូមបំបែកវិធីហាត់គិតមាត់ទេ នឹងហាត់សរសេរជាក់
ឲ្យសិស្សធ្វើ ដូចមានរបៀបក្នុងអាទិត្យមុនៗស្រាប់ ។

អាទិត្យទី ៤- លេខគុណចំនួនបែងភាគគត់: ។

សូមធ្វើដូចអាទិត្យមុនៗ ហើយបំបែកវិធីហាត់
ជាក់ឲ្យសិស្សធ្វើឲ្យបានគ្រប់សព្វផង ។



អាទិត្យទី ១.- អំពីមែត្រក្រឡា:

ប្រធាននៃរដ្ឋាស័ក្ត្រនៃម៉ែត្រក្រឡា ។ ម៉ែត្រក្រឡាជារដ្ឋាស័ក្ត្រមួយ
 មានបណ្តោយមួយម៉ែត្របួនជ្រុង គឺជាផ្ទៃបួនជ្រុងស្មើមានបណ្តោយ
 ក្នុងមួយជ្រុង ៗ មួយម៉ែត្រ គេសរសេរកាត់ (ម^២) - ៣ម^២,
 ៤ម^២ ។

វិធីហាត់មាតិកាទទេ - ទីផ្ទៃបួនជ្រុងស្មើមួយ ប្រវែងជ្រុងនីមួយៗ
 ៣០ ម តើផ្ទៃនោះមានទំហំប៉ុន្មានម៉ែត្រ? ។

សួរមួយបួនជ្រុងស្មើ បណ្តោយជុំវិញប្រវែង ៤០ ម តើទំហំសួន
 នោះប៉ុន្មានម៉ែត្រក្រឡា? ។

វិធីហាត់សរសេរ - បំណែកទ

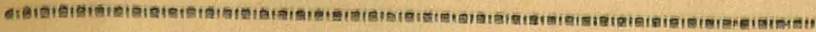
សួរច្បារមួយបួនជ្រុងស្មើ ប្រវែងជ្រុងនីមួយៗ ៨៧ ម លក់បាន
 ថ្លៃ ៣៧, ៣៥ ក្នុងមួយម៉ែត្រក្រឡា តើសួននោះលក់បានថ្លៃប៉ុន្មាន? ។

អាទិត្យទី ២ - អំពីរង្វាស់ផ្ទៃ

រង្វាស់ផ្ទៃជាប្រធាន គឺ ម៉ែត្រក្រឡា

រង្វាស់ផ្ទៃដែលគូបជាងម៉ែត្រក្រឡា គឺ :

- ដេស៊ីម៉ែត្រក្រឡា (ដ.ម^២)
- សង់តីម៉ែត្រក្រឡា (ស.ម^២)
- មីលីម៉ែត្រក្រឡា (ម.ម^២)



ហាត់សរសេរ - នឹងសរសេរឆ្លាស់ផ្លូវដែលតូចជាងម៉ែត្រក្រឡា

នោះគេត្រូវប្រើពីរខ្នង ៖

ឧបមា: ៣^{ម.២៤៥} ជ.ម^{២៧} មម^{២៧} គេសរសេរ ៣^{ម.២៤៥.០០.០៧}

គេត្រូវបង្ហាញសូន្យពីរនៅខ្នងសន្លឹម៉ែត្រក្រឡា ហើយនឹងសូន្យ

មួយនៅបំពេញខ្នងមីលម៉ែត្រក្រឡា ។

រឿងមើល - នឹងមើលចំនួនលេខដែលសំគាល់រឆ្លាស់ផ្លូវគេត្រូវ

មើលមួយខ្នងម្តងៗ ៖

ឧបមា: ៧^{ម.២៤៦០៧៣២} គេមើលថា ៧^{ម.២៤៦} ជម^{២៧} ស.ម^{២៧}

៣២^{ម.២៤} ។

ហាត់គិតមាតិកាទេ - ត្រូវជាប៉ុន្មានម៉ែត្រក្រឡា ក្នុង ៣៤០^{ជម^{២៧}}

៧៥^{ជម^{២៧}} ២៥៤០០ សម^{២៧}? ។ល។

ហាត់សរសេរ - សូមរកដាក់ឱ្យសិស្សធ្វើតាមសំគួរផង ។

អាទិត្យទី ៣ - អំពីរឿងសង្កែ (តបប)

រឆ្លាស់ផ្លូវដែលធំជាងម៉ែត្រក្រឡាគឺ:

ដេកាម៉ែត្រក្រឡា (ដា.ម^២)

ហិកតូម៉ែត្រក្រឡា (ហ.ម^២)

គីឡូម៉ែត្រក្រឡា (គ.ម^២)

របៀបបង្រៀន. - សូមធ្វើដូចអាទិត្យទី ២

មជ្ឈិមដ្ឋានទី ១ - អាទិកថ្មាន

ធនាគារមណសាស្ត្រ

អាទិត្យទី ១. - បួនជ្រុងទ្រវែង - បួនជ្រុងទ្រវែង - បន្ទាត់

អន្សាត (មេឌីយ៉ាន) បន្ទាត់ទ្រូង (ឌីយ៉ាគោណាល) ។

ប្រដាប់បង្រៀន. - ក្រដាសបួនជ្រុងស្មើនឹងបួនជ្រុងទ្រវែង ។

លក្ខណៈបួនជ្រុងទ្រវែង. - ជាចតុរង្វ័លមានមុមទាំងបួន ជា

មុមកែង មានជ្រុងឈមប្រវែងស្មើគ្នា មានទំហំពីរ៖ គឺទទឹងនឹងបណ្តោយ
ប្តូរគ្នានឹងកំពស់ ។ បន្ទាត់អន្សាតនឹងបន្ទាត់ទ្រូងកាត់គ្នាចំពាក់កណ្តាល

តែមុមដែលកើតឡើងពី បណ្តាញទ្រវែង កាត់គ្នាចំពាក់មុមកែងដូចនៅ

ក្នុងបួនជ្រុងស្មើឡើយ ។ (យកក្រដាសបួនជ្រុងបង្ហាញសិស្សឲ្យឃើញ
ជាក់) ។

អាទិត្យទី ២ - បរិវេណនៃបួនជ្រុងទ្រវែង -

សេចក្តីណែនាំ - នាំសិស្សត្រឡប់មើលគំនូរបួនជ្រុងទ្រវែង ;

តើមានទទឹងប៉ុន្មាន ? បណ្តោយប៉ុន្មាន ? ដូច្នោះ - បរិវេណបួនជ្រុង
ទ្រវែងកើតពីទទឹង ២ x បណ្តោយ ២

ឬ (ទទឹង ១ x បណ្តោយ ១) x ២ -

សុំឲ្យសិស្សធ្វើចំណោទឲ្យបានច្រើនបែបដើម្បីឲ្យចាំជាក់ ។

អាទិត្យទី ៣ - រកទំហំណាមួយក្នុងបួនជ្រុងទ្រវែង

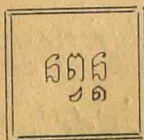
សេចក្តីណែនាំ - ចូរបញ្ជាក់សិស្សឲ្យចាំច្បាស់ថាបរិវេណនៃបួន-

ជ្រុងទ្រវែងកើតឡើងដោយទទឹងពីរបណ្តោយពីររួមគ្នា ។ ពាក់កណ្តាលបរិ-

វេណកើតពីទទឹង ១ បណ្តោយ ១ ។ ដូច្នោះពាក់កណ្តាលបរិវេណត្រូវដក

ប្រវែងទទឹង ១ ប្រវែងនឹងបណ្តោយ ១ ។

បរិច្ឆេទណាមួយ



មេរៀនទី ១ - ចំនួន ២៧៧ ដល់ ៥៧៧

ការរៀនរាប់ - រៀនមើល - រៀនសរសេរចំនួន

សូមមើលតាមរបៀបតែងបង្រៀនចំនួនពី ១០០ ដល់ ១៧៧ ក្នុង
ទស្សនាវដ្តីឆ្នាំទី ២ លេខ ២ សំរាប់ថ្នាក់បរិច្ចាណុដ្ឋាន មានសព្វគ្រប់ស្រាប់
ហើយ សូមតែងការហាត់ឲ្យសព្វគ្រប់ផងចុះ ។

ម៉ែរៀនទី ២.- ចំនួនដល់ ៥៧៧

បង្រៀនធ្វើលេខបូកលេខសង់ចំនួនជុំវិញត្រាទុកនឹងមានត្រាទុក ។
របៀបនេះក៏មានសព្វគ្រប់ស្រាប់ ក្នុងទស្សនាវដ្តីដែលចង្អុលបង្ហាញខាង
លើ ។

ម៉ែរៀនទី ៣.- ចំនួនពី ៥៧៧ ដល់ ៦៧៧ ។

ការរៀនរាប់ - រៀនមើល - រៀនសរសេរចំនួន ។

ម៉ែរៀនទី ៤.- ចំនួនដល់ ៦៧៧

បង្រៀនមេលេខគុណនឹង ៦ - ៧ - ធ្វើលេខគុណ

ម៉ែរៀនទី ៥.- ចំនួនពី ៦៧៧ ដល់ ៧៧៧

ការរៀនរាប់ - រៀនមើល - រៀនសរសេរចំនួន ។

ម៉ែរៀនទី ៦ .- ចំនួនដល់ ៧៧៧

បង្រៀនធ្វើលេខចែកនឹង ៦ - ៧ .

មេរៀនទី៧ .- ចំនួនពី៧៩៩ដល់១០០០

ការរៀនរាប់-រៀនមើល-រៀនសរសេរចំនួន ។

មេរៀនទី៨ .- សារបង្រៀនបញ្ជាក់អំពីវិធានដែលបានបង្រៀន

មកក្នុងខ្លះខ្លះ ។

រៀនសរសេរ

មេរៀនទី១ .- អំពីហិកតូម៉ែត្រ (ហ.ម) .

របស់សម្រាប់បង្រៀន .- ប្រព័ន្ធដេកាម៉ែត្រ .

របៀបបង្រៀន .- នាំសិស្សចេញពីកន្លែងរៀនទៅក្នុងទីធ្លា ឲ្យ
វាស់ប្រវែង១០ដា.ម. នឹងប្រវែង ហើយនាំសិស្សតំណាងប្រវែង១០
ដា.ម.ឲ្យស្គាល់ប្រវែង១០ដា.ម.នេះ ។

នាំសិស្សចូលមកក្នុងបន្ទប់រៀនវិញ ហើយពន្យល់វាស្ត្រសាក
ដោយនាំវានិយាយ ។

ពាក្យចោទ .- អម្បាញ់មិញនេះយើងវាស់ប្រវែងប៉ុន្មានដេកា-
ម៉ែត្រ? ក្នុង១០ដា.ម.មានប៉ុន្មានម៉ែត្រ? ពន្យល់សិស្សថា : ១០
ដា.ម.ឬ១០០ម.នេះគេហៅថា ១ហិកតូម៉ែត្រ - សរសេរពាក្យហិកតូ-

មែត្រនៅលើក្តារខៀន ជាអក្សរទាំងរស់នឹងជាអក្សរកាត់ ។ ហើយពន្យល់
ថែមទៀតថា ហិកតូមែត្រនេះគ្មានភ្ជាប់ជាប្រធានទេ បើត្រូវការរស់
គេប្រើប្រព័ក ១ ដេកាមែត្រ ។ រួចសួរសាកបញ្ជាក់ឡើងវិញ ។

ការហាត់គិតមាតិកាទេ - ៥ហ ម = --- ជាម ឬ --- ម ។ ៣
ហ.ម. = ... ជាម ឬ .. ម ។ ៤០ ជា. ម = --- ហម ឬ --- ម ។
៧០០ ម = --- ជាម ឬ --- ហម ។
៥០ ជា ម + ៣ហ ម = --- ម ។
៤០០ ម + ៤០ ជា ម = ---- ហម ។
៧០០ ម - ៥០ ជា ម = ----- ហម ។

ការហាត់សរសេរនៅក្នុងសៀវភៅ. -

បំណែកទី ១. - ពីផ្ទះខ្ញុំទៅផ្ទះមេឃុំមានចម្ងាយ ៤០០ ម ។ ពីផ្ទះ
មេឃុំទៅសាលារៀនមានចម្ងាយ ៥០ ជា ម ។ ក្នុង ១ ថ្ងៃខ្ញុំដើរទៅសាលារៀន
៤ បក តើខ្ញុំត្រូវដើរបានប៉ុន្មានហិកតូមែត្រ ? ។

ម៉េរ៉េនីទី ២. - អំពីហិកតូលីត្រ

របៀបបង្រៀន. - ធ្វើតាមរបៀបបង្រៀនអំពីហិកតូមែត្រទាន
លើនេះ ហើយ បូមតែងការហាត់ឲ្យសព្វគ្រប់ផង ។

មេរៀនទី ៣.- អំពីហិកតូក្រាម

របស់សំរាប់បង្រៀន .- ជញ្ជីង - កូនធម្មន៍ គឺរូបក្រាមនិងហិកតូក្រាម ធ្វើអំពីស្ពាន់និងធ្វើអំពីសំណាបាហាំង - របស់សំរាប់ប្តឹង ។

របៀបបង្រៀន .-

១ - គ្រូលើកកូនធម្មន៍ ១ ហក្រ បង្ហាញសិស្ស

២ - គ្រូថ្កោល្មោះកូនធម្មន៍នោះ ហើយសរសេរនៅលើក្តារខៀនជាអក្សរគ្រប់គ្នានឹងជាអក្សរកាត់ ។

៣ - នាំសិស្សពិនិត្យកូនធម្មន៍ ១ ហក្រ ធ្វើអំពីស្ពាន់ រួចកូនធម្មន៍ ១ ហក្រ ធ្វើអំពីសំណាបាហាំង (រូបពង - ជាតិ - ធម្មន៍)

ការពិនិត្យធម្មន៍គ្រូឲ្យសិស្សលើក ។

៤ - ឲ្យសិស្សស្មានធម្មន៍របស់ផ្សេងៗ ហើយបញ្ជាក់ការស្មាននោះដោយឲ្យសិស្សប្តឹង

៥ - ការហាត់បញ្ជាក់ជាចំណោទរាយ ។

(មើលតាមការហាត់អំពីហិកតូម៉ែត្រ)

៦ - ការហាត់សរសេរនៅក្នុងសៀវភៅ .- សូមតែងការហាត់នេះផង ព្រោះតាមរបៀបដូចមានជាគំរូស្រាប់ក្នុងការបង្រៀនអំពីហិកតូម៉ែត្រ ។

ម៉ែរៀនទី ៤.- អំពីវដ្តបួនជ្រុងទ្រៅរង

សូមមើល តាមរបៀបបង្រៀនអំពីវដ្តបួនជ្រុងស្មើពីរខែមុន មានជាតំរូវ

ស្រាប់ហើយ ។

សូមតែងការហាត់ឲ្យសព្វគ្រប់ផង ។

ក្បួនបង្ហាញ



ចំនួន ពី ៣០ ដល់ ៥០

លេខបូក និងលេខស្រី លេខពីរខ្លាំង ឥតគ្រាទុក.

មតិសំខ្យា : បន្ថែមនឹងបន្ថយ ម្នាក់ ៣

មតិសំខ្យា.- មុននឹងចាប់បង្រៀននូវពួន គ្រូត្រូវបង្រៀនសិស្ស

ឲ្យគិតនឹងរាប់លេខ ដោយមតិសំខ្យាសិន (គិតនឹងខទេសតសរសេរ) ។

វិធីនេះមានចំនួនទេស ត្រឹមតែ ៥ ម៉ឺនត ។ ចំនួនដែលត្រូវឲ្យរាប់ គឺចំនួន

ដែលសិស្ស បានរៀនរួចហើយ ។

ឧបាសមណ៍.- ឲ្យសិស្សរាប់ ពី ១ ដល់ ៣០ ហើយពី ៣០ ថយមក ១

វិញ បន្ថែម ឬបន្ថយម្តងៗ ៣

១)- រាប់ពី ១ ដល់ ៣០; បន្ថែមម្តង ៣; ៤; ៧; ១០; ១៣ ១៦:

១៧; ២២; ២៥; ២៨;

២)- រាប់ ថយ ពី ៣០ មក ១; បន្ថយម្តង ៣ :

២៧; ២៤; ២១; ១៨; ១៥; ១២; ៩; ៦; ៣; ០;

ម៉ែរឿន.- បង្រៀនឲ្យរាប់, មើល, សរសេរលេខ រឹងចំនួន ពី ៣០ ដល់ ៥០

លេខ ៣៦.- គ្រូលើកចង្ហើន ៣ បាច់ (១ បាច់ចង្ហើន ១០) ហើយ សួរសិស្ស តើមានចង្ហើនដប់ប៉ុន្មានដង? រួចហើយបង្ហាញចង្ហើនប្រាំមួយ រាយទៀត ។ រួចគ្រូប្រាប់សិស្សថា: ដប់បីដង រឹងប្រាំមួយរយ ត្រូវជា សាមសិបប្រាំមួយ (៣៦) ។

គ្រូសរសេរលេខ ៣៦ នៅលើក្តារខៀន ឲ្យសិស្សមើល សរសេរនៅ លើកាតុងរៀងខ្លួន ។

(លេខពី ៣១ រហូតដល់ ៥០ ត្រូវបង្រៀនដូចគ្នា រឹង លេខ ៣៦ ដូច របៀបខាងលើស្រាប់) ។

រឺដីហាត់គិតមាត់ទទេ - ឲ្យសិស្សមើលចំនួនខាងក្រោមនេះ៖

៣៣; ៤៦; ៥០; ៣១; ៤២; ៤៧ ។

ឲ្យសិស្សរាប់ ពី ៥០ ចុះមកដល់ ៣០ ។

ពី ៤០ ចុះមកដល់ ២៥ ។ ពី ២៧ ចុះមកដល់ ២៧ ។

រឺដីហាត់គិតមាត់ទទេនី ងងហាត់សរសេរ.

១- ឲ្យសិស្សមើលចំនួនគត់ ពី ២៨ ដល់ ៤៨ ។

២- ឲ្យសិស្សមើលចំនួនសេសពី ២៧ ដល់ ៤៧ ។

៣- ឲ្យសិស្សសរសេរជាលេខចំនួនទាំងអស់នេះ : សាមសិបប្រាំមួយ, វិសសិប ពីរ, សាមសិប មួយ, ហាសិប, សាមសិប បួន ។

លេខប្រកាន់ដំលេខសង ដែលមានលេខពីរខ្ទង់គិតត្រាទុក

លេខប្រកាន់ - ខ្ទង់ដំបូង ២៥ រៀលនឹង ១៤ រៀល ខ្ញុំសរសេរលេខ

$$\begin{array}{r} 25 \\ + 14 \\ \hline 39 \end{array}$$
 ទាំងពីរ ខាងលើនេះ មួយលើមួយក្រោម គឺលេខ ខ្ទង់រាយ នៅក្រោមខ្ទង់រាយ លេខខ្ទង់ដប់ នៅក្រោម

ខ្ទង់ដប់ ។ ខ្ញុំគូសបន្ទាត់មួយ ហើយខ្ញុំប្រកាន់លេខចាប់ពីខ្ទង់រាយ គឺខាងស្តាំ ពីលើមកក្រោម ។ ខ្ញុំថា = ៥ នឹង ៤ ត្រូវជា ៩ ; ខ្ញុំសរសេរ លេខ ៩ នៅក្រោមខ្ទង់រាយ ។ ២ នឹង ១ ត្រូវជា ៣ ; ខ្ញុំសរសេរលេខ ៣ នៅក្រោម ខ្ទង់ដប់ ។

លេខសង្ខេប .- ក្នុងថ្នាក់មួយមានកូនសិស្ស ៥៤ នាក់ចុះឈ្មោះក្នុង
 បញ្ជី ។ ប៉ុន្តែកូនសិស្ស ១២ នាក់ឈឺទៅឲ្យពេទ្យពិនិត្យ ។ តើនៅសល់
 សិស្សប៉ុន្មានទៀតនៅក្នុងថ្នាក់ ?

- ៥៤ ខ្ញុំត្រូវដកបូក ១២ ពី ៥៤ ។ ខ្ញុំសរសេរលេខលើ
- ១២ ក្រោមគ្នា ដូចជាខ្ញុំសរសេរលេខបូកដែរ ។ ខ្ញុំហៅលេខ
- ៤២ ពីក្រោមទៅលើ ចាប់ពីខ្នងរាយ ខ្ញុំថា ២ យកទៅសង
- ៤ នៅសល់ ២ ។ ខ្ញុំសរសេរលេខ ២ ក្រោមខ្នងរាយ ។ ១ យកទៅ
- សង ៥ នៅសល់ ៤ ។ ខ្ញុំសរសេរលេខ ៤ នៅក្រោមខ្នងដប់ ។

វិធីហាត់គិតមាតិកទ្រទ្រង់ហាត់សរសេរ

$២៣ + ១២ = ៣៥$	$៤៨ - ២៥ =$
$៣១ + ១៥ = ៤៦$	$៣៧ - ១២ =$
$១៣ + ២៤ =$	$២៥ - ១១ =$
$២២ + ២២ =$	$៤៦ - ២៥ =$

(សូមគ្រូជ្រើសរើសលេខបូក និងលេខសង ដាក់ឲ្យសិស្សធ្វើឲ្យ
 បានច្រើន) ។

រដ្ឋាសវដ្ឋាល់

រដ្ឋាស លីត្រ

(លីត្រ គ្រប់បែប)

លីត្រ សំរាប់វាល់ចំណុះ ឬ គ្រាប់សារពើទាំងឡាយ ។ លីត្រមាន ច្រើនយ៉ាង មានលីត្រសំណុំហាំង លីត្រស៊ីវិល គ្រាប់សំរាប់វាល់វត្ត លីត្រឈើសំរាប់វាល់គ្រាប់ លីត្រដបក៏មានដែរ ។

ក) វិធីពិនិត្យរដ្ឋាល់ (លីត្រដប)

- ១)- គ្រូលើករដ្ឋាល់លីត្រ ហើយប្រាប់សិស្សថា នេះរដ្ឋាល់ ឈ្មោះ ថា "លីត្រ" ។
- ២)- គ្រូសរសេរ ឈ្មោះរដ្ឋាល់នោះលើក្តារទៀនគ្រប់គួរក្បូរ "លីត្រ" នឹងកាត់ "ល" ។
- ៣). គ្រូឱ្យសិស្សពិនិត្យរដ្ឋាល់នោះ (កំពស់, រាង, កែវ, កំរិត) ។
- ៤). គ្រូចាក់ទឹកព័ណ៌ក្រហម ដើម្បីឱ្យសិស្សមើលឃើញច្បាស់ គឺ

ចំណុះ ១ លីត្រ ទៅក្នុងដប ហើយចាក់ទឹកនោះ ទៅក្នុងឡូងលីត្រ សុវិទ្យាតទៀត ។ ទើបគ្រូប្រាប់សិស្សថាៈ នេះទឹកចំណុះ ១ លីត្រ ។

៦). គ្រូសួរឃើញក៏ទៅសិស្សឲ្យរកឡូងអ្វីខ្លះ ដែលមានចំណុះ ១ លីត្រ ឬប្រហែល១លីត្រ ។

១). វិធីហាត់ស្មាន ចំណុះគ្មានប្រើរង្វាល់លីត្រ
នឹង វិធីបង្រៀនសិស្ស ឲ្យបេះរាល់វិធីឲ្យគ្រឹមត្រូវ

១). គ្រូលើកទម្រង់ ដូចជាប៉ោតទឹក១ ហើយឲ្យសិស្សមើល បង្កាប់ឲ្យសិស្សស្មានចំណុះប៉ោតទឹកនោះ តើមានប៉ុន្មានលីត្រ? សិស្ស កត់ត្រាពាក្យផ្ទុយលើក្តារឆ្នុនរៀងខ្លួន ។

២). គ្រូត្រួតត្រាមើលក្តារឆ្នុន តើមានសិស្សណាមួយ ឆ្លើយខុសឆ្ងាយ ពេក ពីចំណុះប៉ោតនោះៗគ្រូហៅសិស្សនោះមកកាន់យកលីត្រ រាល់ ចាក់ទៅក្នុងប៉ោតនោះ ។

៣)- គ្រូបង្ហាញគុណ្ណិយុប៉ោតផ្សេងៗដទៃទៀត ឲ្យសិស្សស្មានចំណុះ ដូចជាចំណុះប៉ោតដែរ

គ). វិធីហាត់សរសេរ.- សូមគ្រូដាក់ចំណោទ្វីៗ ឲ្យសិស្ស

ហាត់គិតធ្វើលេខ នៅក្តារទៀនផង ក្តារឆ្នុនផង នឹងក្នុងសៀវភៅ សរសេរផង ។

មជ្ឈិមដ្ឋាន ទី ២ នឹង ឧត្តមដ្ឋាន

វិទ្យាសាស្ត្រ

នៅក្នុងខែនេះ ត្រូវបង្រៀនវិទ្យាសាស្ត្រដល់សិស្ស អំពីសត្វមាន
 ជ័ង្គង់ខ្លាំង ហើយចិញ្ចឹមកូននឹងទឹកដោះ (បិដ្ឋកជ័កសត្វ - ថនិកសត្វ)
 គំគោ , ក្របី , ដំរី , សេះជាដើម ។ មេរៀនអំពីសត្វទាំងនេះ សឹង
 មានក្នុងសៀវភៅ វត្ថុស្វាធារ្យនៃ ថ្នាក់បរិច្ចេកទេស ឬ អាទិកដ្ឋាន
 សព្វគ្រប់អស់ហើយ រៀនតែមេរៀនអំពីសេះ មិនឃើញមាននៅសៀវ-
 ភៅណាជាប្រាកដទេ ដូច្នេះសូមជូនមេរៀនអំពីសេះ ជាគំរូ ។

អំពីសេះ

ប្រដាប់បង្រៀន - បើសិនជាកសិករមាន សូមយកសេះនោះមួយមកចង
 នៅក្នុងឆ្នាសាលារៀន ហើយនាំសិស្សពិនិត្យមើល រូបរាងសេះនោះ ។
 មេរៀនគឺបានច្បាស់លាស់ល្អផង ។ បើគ្មានសេះទេ សូមរកគំរូរូបសេះ។

ការនាំសិស្សពិនិត្យមើល .- នេះជាប្រអូ ? សេះជាប័ដ្ឋាដ្ឋក-
 សត្វឬទេ ? វាមានជើងប៉ុន្មាន ? (ជើង ៤ គឺហៅថាសត្វចតុប្បាទ) ។
 វាស៊ីអ្វីជាអាហារ ? ដូច្នេះសេះជា តណាហារសត្វ ។ សេះជាសត្វទំពា-
 អៀងឬទេ ? (វាមិនមែនជាសត្វទំពាអៀងទេ) ។

ក្បាល , កិ .- ក្បាលសេះវែងហើយរៀកច្រូចទៅខាងចុង
 ច្រមុះ ។ ហេតុអ្វីបានជាសេះមានប្រហោងច្រមុះធំ ? (ប្រយោជន៍ដកដង្ហើម
 បានដោយងាយ នៅវេលាដែលវាវត់ទៅផ្លូវឆ្ងាយ ឬ អូសរទេះដឹកធ្នង់) ។
 ភ្នែកវាវែងណាស់ហើយមិនជាសត្វកាចទេ ។ តើស្លឹកត្រចៀកវាដូចម្តេច ?
 មានអ្វីនៅលើថ្មាស ចន្លោះស្លឹកត្រចៀកទាំងពីរ ? (សក់វែងមួយកញ្ចុំ) ។
 កវាដូចម្តេច ? (វែងហើយមានសក់ដុះតាំងពីក្បាលរហូតដល់ស្មា) ។
 សេះមានសក់នៅកន្លែងណាទៀតដែរឬ ? (មាននៅក្នុងជាកញ្ចុំហើយ
 វែងផង) ។

ខ្នងវា .- ខ្នងសេះមូលមិនកំបោងដូចខ្នងគោឬក្របីទេ - ខ្នងវាអន-
 នៅខាងក្រោយស្មា គឺកន្លែងដែលមនុស្សជិះ ។ នៅពោះ ត្រង់ចន្លោះ
 ជើងក្រោយទាំងពីរ មានដោះបួន សំរាប់ឲ្យកូនបៅ ។

ជើងសេះ :- ជើងសេះមិនសូវមានសាច់ទេ គេឃើញមានច្រើន
តែសរសៃ រវាង ។ នៅខាងចុងជើងនីមួយៗ មានក្រូចកម្ពុយ រឹងដូចជា
ស្នូងហើយក្រាស់ណាស់ផង ។

ប្រយោជន៍នៃសេះ :- គេចិញ្ចឹមសេះទុកសំរាប់ធ្វើជំនិះឬទីមរាម
នៅប្រទេសខ្លះ គេប្រើការក្នុងរាស់ជើងក៏បាន សេះជាសត្វចតុប្បាទមួយ
ខ្លាំងហួសមាឌ ទាំងប៉ុនធនគ្រាំក្រៅគ្រងជាកំផង ។

អំពីអាហារ :- គេឲ្យអ្វីដល់សេះបរិភោគ ? ហេតុអ្វីបានជា
គេឲ្យស្រូវឬគ្រាប់ពោតវាស្មី? ។ ល ។

ការថែរក្សាសេះ :- គេត្រូវថែរក្សាសេះឲ្យស្អាតជាងរាប
ព្រមទាំងចំណីអាហារនឹងកន្លែងដែលវាដេក ។ បើកាលណាសេះបែក
ញើស គេមិនត្រូវឲ្យវាជីកទឹកទេ ឬ មិនត្រូវឲ្យវាទៅកណ្តាលផ្លាខ្យល់
អាកាសគ្រងជាកទេ ។

មេរៀនសង្កែប :- សេះជាបសុសត្វចតុប្បាទនឹងតិណា ហារ-
សត្វមានផ្ទាំងខ្នងហើយចិញ្ចឹមកូននឹងទឹកដោះ ។ ក្បាលវាវែងហើយរៀវ
តូចនៅខាងចុងច្រមុះ ។ សេះមានទន្ធច្រមុះធំស្លឹកគ្រចៀកខ្លីស្រួច ហើយ
កម្រើកបានតាមចិត្ត ។ ភ្នែកវាវែងណាស់ហើយវាមិនជាសត្វកាច់ទេ ។ នៅ

ថ្វីស លើកនឹងកន្ទុយ មានជុះសក់យ៉ាងវែង ។ ខ្លួនវាមូលពោះតូច ។
នៅចន្លោះជើងក្រោយមានដោះបួនសំរាប់ឲ្យកូនចៅ ។ ជើងវាមិនសូវ
មានសាច់ទេ មានច្រើនតែសរសៃ ហើយនៅចុងជើងវិមួយ ។ មាន
ក្រចកមួយវែងហើយក្រាស់ ។ សេះជាបសុសតូចតូចមួយខ្លាំងហួស
មាឌទាំងបួនធន់គ្រាំគ្រាជាកង្កែប ។

យើងត្រូវថែរក្សាសេះឲ្យស្អាតជាងច្នៃ បើកាលណាវាបែកញើស
កុំឲ្យវាឆក់ទឹកឬនៅកណ្តាលឆ្នាច្បាលពាកាសត្រជាក់ឡើយ ។

ពាក្យក្នុងមេរៀន.-សេះជាសត្វដូចម្តេច? ក្បាលវាដូចម្តេច?
គេឃើញមានអ្វីនៅលើថ្វីស? លើក? នៅកន្ទុយ? រន្ធច្រមុះវាតូចឬធំ?
ស្លឹកត្រចៀកវាដូចម្តេច? ខ្លួនវាយ៉ាងណា? នៅចន្លោះជើងក្រោយ
គេឃើញមានអ្វី? ទុកសំរាប់ធ្វើអ្វី? សត្វណាខ្លះដែលជាបង្កិកសត្វ? គេ
ចិញ្ចឹមសេះទុកធ្វើអ្វី? គេត្រូវថែរក្សាវាដូចម្តេច? ។ ល ។

មេរៀនក្នុងខែនេះ

- បិដ្ឋកស្តកសត្វ បក្សី ។ ២- បិដ្ឋកស្តកសត្វ ទរន្តសត្វ ។
- បិដ្ឋកស្តកសត្វ មណ្ឌកជាតិ ។
- សាបគ្រឿងមេរៀនក្នុងខែនេះឡើងវិញ ។ សូមតែងមេរៀនទាំង
នេះតាមរបៀបមេរៀនជាតិ ដូចមានខាងលើនេះ ហើយមើលសេចក្តី

ណែនាំនៅក្នុងទស្សនាវដ្តីលេខ ១ ខែកញ្ញា គ.ស. ១៩៥០ ។

វិធីបង្ហាញរោគ

មេរៀនទី ១ - គឺមេរៀនគំរូ - អំពីជម្ងឺអុត :

ជួបម៉្លប់ហៅថាជម្ងឺអុត .- អុតជាជម្ងឺធ្ងន់មួយ យ៉ាងអស្ចារ្យ ហើយមានច្រើននៅប្រទេសឥណ្ឌូចិន តាមធម្មតាមានជាញឹកញយនៅ ប្រទេសតុរគីនី នៅរដូវត្រជាក់ ។ ជម្ងឺនេះ មានកើតនៅកូនក្មេងនឹង មនុស្សជំទង់ដែលមិនបានចាក់ថ្នាំការពារមុន ។ ជម្ងឺនេះបណ្តាលឲ្យស្លាប់ មនុស្សពី ៥០ ដល់ ៧០ ក្នុងភាគរយ ក្នុងមួយឆ្នាំ ។ ។

លក្ខណៈនៃជម្ងឺអុត .- ជម្ងឺអុតចាប់ដំបូង បណ្តាលឲ្យឈឺក្បាល ក្អកចង្ហើរ ហើយគ្រុនផង ។ រួចពីនោះមានប្រដួចពិស តំណក្រហមនៅ មុខ នៅខ្នង ហើយទៅដាវលកកែវធំៗ លុះប្រដួចពិសនេះបែកទៅ ជាកមងៗបណ្តាលឲ្យហើមគ្រប់កន្លែង ។ វេលាដែលប្រដួចពិសនោះបែក ហូរខ្លះហើយក្រាបអស់ទៅ នៅកន្លែងបួសអុតនោះ កើតបានជាជំបៅ លុះសះជាអស់ទៅ មានស្នាមជ្រៅៗពាសពេញទាំងមុខទាំងខ្នង ។

ប្រើតុំដែលបណ្តាលឲ្យធ្ងន់ .- ខ្លះដែលហូរចេញពីជំបៅអុត នេះ បណ្តាលឲ្យពង្រីកទ្រូលសាច់ ក្លាយទៅជាវលកកែវ ហើយមានរុយ

រោមជាច្រើនស៊ីខ្លះនោះ រួចទៅទំលើដំបៅធម្មតា មនុស្សដទៃឬសាច់
មនុស្សដទៃដែលគ្មានកើតជម្ងឺនេះ ឬធ្លងមួយយ៉ាងទៀត ទៅប៉ះពាល់
មនុស្សដែលកើតជម្ងឺអុតនោះ ។

សេចក្តីការពារនឹងជម្ងឺអុត.- នៅវេលាដែលមានកើតជម្ងឺ

អុត បើមានមនុស្សណាមួយមានក្រទួលអ្វីក្លរូសឡើយ យើងត្រូវនាំយក
មនុស្សនោះទៅឲ្យពេទ្យពិនិត្យមើលភ្លាម មិនត្រូវបង្កើនទុកឲ្យយឺតយូរ
ទេ ។ រាជការព្យាបាលរោគ ចាត់ការឲ្យចាក់ថ្នាំការពារជម្ងឺនេះមួយ
រំពេច ។ ឯមនុស្សដែលមានរោគដោយសង្ស័យនោះ ពេទ្យពិនិត្យទៅ
ហើយ យល់ឃើញថាកើតជម្ងឺអុតមែន នោះរាជការពេទ្យបង្គាប់ឲ្យយក
មនុស្សជម្ងឺ ទៅទុកកន្លែងផ្សេងឆ្ងាយពីអ្នកទាំងពួង ហើយផ្ទះដែលមនុស្ស
នេះនៅ ត្រូវបាចកំបោរ នឹងហាមឃាត់មនុស្សដទៃតៗកុំឲ្យទៅ-មកផ្ទះ
នោះសោះឡើយ តាមកំណត់ដែលរាជការពេទ្យហាមឃាត់ ។

មេរៀនសង្កេត - អុតជាជម្ងឺធ្ងន់មាននៅប្រទេសឥណ្ឌូចិន

មិនដែលដាច់ ។ ជម្ងឺនេះមានលក្ខណៈដោយមានប្រឡូបពិសនៅមុខ
នៅពាសពេញខ្លួន ហើមដំបៅ លុះជាទៅមានស្នាមជ្រៅ ។ នៅកន្លែង
ដែលកើតរោគនោះ ។ រោគនេះធ្ងន់ពីមនុស្សមួយទៅមនុស្សមួយទៀត
ដោយរុយមកស៊ីខ្លះនោះ ហើយនាំយកទៅចម្លងមនុស្សម្នាក់ទៀតឬដោយ
ប៉ះពាល់ផ្ទាល់ខ្លួនមនុស្ស ដែលកើតជម្ងឺអុតនោះ ។

ដើម្បីនឹងជៀសវាងជម្ងឺនេះ យើងត្រូវសុំពេទ្យឱ្យចាកថ្នាំការពារ
ជម្ងឺអុតករមួយឆ្នាំម្តង នៅវេលាមុនដែលមានកើតជម្ងឺនេះ ។

ពាក្យសួរក្នុងមេរៀន .- អុតជាជម្ងឺដូចម្តេច ? ជម្ងឺនេះមាន
កើតនៅប្រទេសណា ? នៅរដូវណា ? ជម្ងឺនេះធ្លងដោយប្រការណាខ្លះ ?
ដើម្បីនឹងជៀសវាងជម្ងឺនេះ តើត្រូវធ្វើដូចម្តេច ? ។ល។

មេរៀនក្នុងខែនេះ

ជម្ងឺឃ្នង់.- ជម្ងឺកករហេនរីនៃ-ជម្ងឺគ្រុនចាញ់ ។

ការចំណាំ .- មេរៀនដូចមានខាងលើនេះ សឹងមានក្នុង
សៀវភៅវិធីបង្ការរោគខ្មែរសព្វគ្រប់ហើយ បើមាននៅចន្លោះកន្លែងណា
សូមតែងថែមទៀតផងចុះ ព្រោះទំព័រទេស្សនាវដ្តី សំរាប់ចុះមេរៀនទាំង
នេះមានតិចណាស់ ។ បើមានខ្លះចន្លោះត្រង់ណា សូមតែងតាមមេរៀន
ជាក់រូ រឹងសេចក្តីណែនាំដែលបានចុះក្នុងទេស្សនាវដ្តីខែកញ្ញាមុននេះ
សព្វគ្រប់អស់ហើយ ។

បច្ច័យបច្ច័យទី ១



អាទិត្យទី ១ .- ឧទ្ទិស

ទុក្ខសត្វគឺជាសត្វមានឈាមក្រហម ខ្លួនសត្វនេះគ្មានរោមនឹង
ស្លាបទេ មានតែស្រកាពាសពេញជុំវិញខ្លួនហើយល្ងន់លើដី ។

ទុក្ខសត្វខ្លះដូចជាដំរីចកមានអវយវៈបួន ខ្លះគ្មានអវយវៈសោះដូចជា
ពាស ។

ទុក្ខសត្វកើតអំពីពង ។ ទុក្ខសត្វដែលមានជើងដូចគ្នាគឺ :
ដំរីចក, ពាស, ក្រពើជាសត្វសាហាវនឹងអណ្តើកខ្លួនវាទៅតាមសត្វហើយជើង
ថ្នាំមឥតធ្មេញ តែមានដូចជៈចំពុះរឹងហើយមុតណាស់ផង ។

អាទិត្យទី ២ .- ព្រឹ

សូមមើលក្នុងសៀវភៅវត្ថុស្វាគ្សយន៍សំរាប់បដិញ្ញាណថានទំព័រទី

២៧

អាទិត្យទី ៣ .- បាណកជាតិ

សូមមើលក្នុងសៀវភៅវត្ថុស្វាគ្សយន៍សំរាប់បដិញ្ញាណថានទំព័រទី

៣៣

អាទិត្យទី ៤ .- រៀនសាឡើងវិញ .

វិធីបង្ការរោគ

អាទិត្យទី១.- វិធីបង្ការរោគ - អំពីចំណីអាហារ

លក្ខណៈចំណីអាហារដែលគ្មានទោស (ល្អធាហារ) - ចំណី
អាហារត្រូវឲ្យស្អាត, ស្រស់ហើយចំអិនឲ្យឆ្អិនឲ្យណាស់ ដើម្បីសម្លាប់
មេរោគ (អតិសុខុមប្រាណ) ដូចជាមេរោគមួល, គ្រុនក្តៅក្រហាយ
ព្រួន ។ ល ។

ត្រូវលាងបន្លែនិងទឹកក្តៅឬលាយនឹងប៊ែរម៉ង់តាណាត ។ នៅប្រទេស
ក្តៅ សាច់និងត្រីតាមហើមណាស់ ហើយអាចបំបាត់យើងបានមុនឲ្យភ្និន
ស្អុយ - កុំអាស្រ័យចំណីវាកកប៉ុន្តែណាដែលមានបាក់តេរីទុលបោរ
ឡើង - កុំបើកចំណីចំពូកនេះ ទុកអាស្រ័យហួសពី ១ ថ្ងៃ - ត្រូវគ្រប
ចំណីអាហារកុំឲ្យរុយទំដែលជាមេចម្លងរោគ ។

ត្រូវអាស្រ័យតែទឹកស្អុយ.- បើសង្ស័យត្រូវដាំឲ្យពុះ - ទឹកដោះទោ
ក៏ត្រូវដាំដែរ ដើម្បីជៀសវាងម្លងរោគ ។

អាទិត្យទី ២.- វិធីបង្ការរោគ - ចំណីអាហារ (ត)

ចំនួនចំណីអាហារដែលត្រូវបរិភោគ.- ត្រូវបរិភោគចំណីអាហារ

ឲ្យបានគ្រប់គ្រាន់ តែកុំឲ្យហួសកំណត់ ។ ត្រូវបរិភោគចំណីអាហារ៖
តាមអាតាសធាតុនឹងតាមរដូវ៖ នៅប្រទេសត្រជាក់នឹងនៅរដូវវស្សាត្រូវ
បរិភោគខ្លាញ់ ឲ្យច្រើន (នាំឲ្យក្តៅ) ។

- តាមវិជ្ជាជីវៈ៖ អ្នកធ្វើការហត្ថកម្មត្រូវបរិភោគសាច់, ត្រី, ស៊ីត
បន្លែក្រៀម ឲ្យច្រើនជាងអ្នកធ្វើការដោយបញ្ញា ។

- តាមវ័យ-មនុស្សចាស់អាស្រ័យតិច - ក្មេងត្រូវការអាស្រ័យច្រើន
តែត្រូវចម្រុះឲ្យបានគ្រប់មុខ ដូចជាសាច់, ត្រី, ស៊ីត, បន្លែ, ខ្លាញ់, ទឹក-
ដោះគោរឹងផ្លែឈើ ។ ល ។

អាទិត្យទី ៣ - វិធីបង្ការរោគការវិលាយអាហារ

១ - ត្រូវបែរក្បាលផ្ទេញ - ដុះលាងហើយជៀសវាងកុំអាស្រ័យ
ភេសជ្ជៈត្រជាក់ពេកឬក្តៅពេក - កុំផឹកទឹកត្រជាក់ក្រោយពេលអាស្រ័យ
បបរក្តៅ - កុំខាំកាច់របស់រឹង, កុំប្រើស្នូនដែក ។

២ - ត្រូវទុកពេលឱ្យក្រពះសំរាក - ត្រូវទំពារអាហារឲ្យ
ល្អិត - បរិភោគឲ្យទៀតទាន់ពេល (៣ ដងក្នុង ១ ថ្ងៃ) - ជៀសវាងចំណី
អាហារហិរ - ត្រូវអាស្រ័យតិចនៅពេលល្ងាច (ដំណេកលក់ស្រួលហើយ
មិនទេល) - ផឹកទឹកឲ្យល្មមហើយកុំផឹកស្រា ។ កុំមានសៀវភៅកំពុង

អាស្រ័យបាយ - កុំធ្វើការក្រោយពេលរួចបាយភ្លាម រើចាំព្យាបាល
ក្រោយរួចបាយសឹមន្ទឹកទឹក ។

៣ - ពិនិត្យមើលកម្លាំងពោះវៀន - ត្រូវបត់ជើងឲ្យទៀង

រាល់ថ្ងៃ តុំនោះទេ លាមកនៅក្នុងពោះនឹងហើមឡើងហើយនឹងបណ្តាល
ឲ្យឈឺ ។ ពោះវៀនដើរស្រួលជាហេតុធំ នាំឲ្យបានសុខភាពល្អ ។

វិធីព្យាបាល

អាទិត្យទី ១ - អំពីរក្សាជីវិត - រក្សាជីវិតទាំងឡាយមានជីវិត

ប៉ុន្តែផ្លាស់ប្តូរកន្លែងកុំបានដូចសត្វទាំងពួងទេ ។

រក្សាជីវិតប៉ុន្មាន ដែលអ្នករាល់គ្នាឃើញនេះកើតមកអំពីគ្រាប់
ទាំងអស់ ដ៏គ្រាប់នោះគ្រាន់តែត្រូវរៀបចំហាយថ្ងៃនឹងទឹក ក៏ចាប់បូស-
ពន្ធកដុរឡើង ។

ប្រយោជន៍នឹងឲ្យឃើញច្បាស់ដូច្នោះ យើងយកគ្រាប់សណ្តែកពីរបី
ដាក់លើសំឡីសើម ។ ឬលើវិសូសើមនៅក្នុងដើងមួយ កណ្តាលវាល
ចំហាយថ្ងៃល្ងម លុះបន្តិចទៅគ្រាប់សណ្តែកនោះក៏ចាប់បូសពន្ធកដុរ
ហើយយើងឃើញចេញពីគ្រាប់មួយៗកូនលើតូចមួយមានបូសខ្ចីមានដើម
តូចហើយមានស្លឹក ។

បំណែកដើមឈើ - ដើមឈើមានប៉ុន្មានចំណែក?(ឫស - ដើម - ស្លឹក) ។

ប្រុស.- ឫសកែវ - ឫសយោធិ៍ហើយនឹងឫសត្បាញដែលបែកចេញ
គ្រប់កន្លែង ។ ឫសប្រយោជន៍អ្វី? (ភ្លាប់ដើមឈើទៅនឹងដីហើយនឹង
ស្រូបយក អាហារពិភពដឹកចិត្តមជ្ឈិមដីដើមឈើទាំងមូល) ។

ងឺម - មានអ្វីខ្លះនៅលើដើម? (មានថ្នាំ មានពន្ធកន្លឹកស្លឹក ។
ពន្ធកន្លឹកនេះឃ្នបន្តិចទៅកើតជាមែក ។ នៅលើមែកមានពន្ធកង្កា ។ កង្កា
បង្កើតជាផ្លែ ។ នៅក្នុងផ្លែមានសាច់នឹងគ្រាប់ ។

ដើមប្រយោជន៍អ្វី? (ទ្រមែកហើយនាំជាតិអាហារពីឫសមកស្លឹក)។

ស្លឹក - ស្លឹករាងដូចម្តេច? ស្លឹកមានប៉ុន្មានចំណែក? ស្លឹក
ភ្លាប់ទៅនឹងមែកដោយសារអ្វី? ស្លឹកប្រយោជន៍ដូចម្តេចខ្លះ?(ដើមឈើ
ដកដង្ហើមនឹងស្លឹក គឺស្លឹកនេះឯងហើយដែលផ្សំរសជាតិយកទៅចិត្តម
គ្រប់កន្លែង) ។

អាទិត្យ ២-១- អំពីការធ្វើស្រែ - ២ - អំពីសីលធម៌

វិធីសំរាប់បង្រៀន - គ្រាប់ស្រូវពូជល្អ - គ្រាប់ស្រូវពូជ

អាក្រក់ - គួរស្រូវពូជផ្សេង ។ ព័ត៌មាន ។

ស្រូវពូជមានតែមួយបែបបួមានផ្សេងពីគ្នា ? ពូជបែបណាខ្លះ ?
 (បង្ហាញពូជស្រូវគ្រាប់វែង - គ្រាប់ខ្លី) ។ ពូជនីមួយៗ មានផលស្មើគ្នា
 មួយខុសពីគ្នា ? បើចង់បានផលល្អត្រូវធ្វើដូចម្តេច? (ត្រូវរើសរកពូជល្អ
 តាមដីបានផលល្អ ឯផលដែលឱ្យនេះ ខុសគ្នាមួយជាពីរជាប់) ។

រើសពូជយ៉ាងនេះជាការសំខាន់មួយ ប៉ុន្តែមិនមែនជាការស្រេចនោះ
 ទេ ។ ត្រូវសង្កេតមើលគួរស្រូវនៅក្នុងស្រែ ដោយហេតុអ្វីបានជាមានគួរ
 ខ្លះធំជាត គួរខ្លះទៀតតូចក្លៀង? (មកអំពីគ្រាប់ពូជ អំពីដីជាតិដីនឹងទឹកមិន
 គ្រប់គ្រាន់ស្មើគ្នា ។

បើអ្នកស្រែមិនប្រយ័ត្នក្នុងវេងពីរបីឆ្នាំ ស្រូវនោះក៏អន់ខ្សោយ
 ផល ។ ហេតុដូច្នេះត្រូវធ្វើដូចម្តេចទើបស្រូវយើងចំរើន?
 (ត្រូវរើសពូជពល្លឺ)

អាទិត្យទី ៣ . - អំពីដី - ការហាក់ដី

កម្រមានអាហារណា ដែលរុក្ខជាតិត្រូវការ គ្រប់មុខក្នុងដី ចំណែក
 មួយទៀតដីមានជីល្អត្រូវរៀបទៅជាសោះអស់ ពីព្រោះដំណាំដ៏ឆ្ងាយក
 ជាតិដីអស់ ។ ដូច្នេះត្រូវដាក់ជីជឿយ ។ ឯជាក់ដីឱ្យល្អត្រូវដាក់តែវត្ថុ
 ណាដែលដំណាំត្រូវការហើយមានកំរិតផង បើជាក់មិនត្រូវចំនួននោះនឹង
 នាំឱ្យខូចដំណាំទៅវិញដែរ ។

ដីខ្លះមានធាតុគ្របមុខ គឺធាតុ "អាស៊ីត" ក្បួនហើយនឹងអំបិល
ក្រាម ។ ដីខ្លះជាដីបន្លំ(មានធាតុអស់នេះតែមួយមុខៗ) ។

ឯដីធម្មតាដូចជាលាមកសត្វពាហនៈ, លាមកមនុស្ស, សត្វផងដែរ-
នាងផេះមុននឹងយកទៅដាក់ក្នុងដី មិនចាំបាច់យកទៅលាយទៀតទេ ។
ឯដីយើងធ្វើនោះត្រូវយកមកធ្វើឲ្យល្អជាមុន ទើបយកទៅដាក់ក្នុងដីដំណាំ
ប្រើ) ។ មានដីមួយយ៉ាងទៀតហៅថាដីស្រស់ (ដូចជាដើមសណ្តែក
បាយ) ។

អាទិធិ ៤- ការបាច់ទឹកបញ្ចូលស្រែ

គេជាតិ រស់ដោយសារទឹក ។ បើដំណាំស្រូវមានទឹក ត្រូវ
បាច់ទឹកជាក់ ។ នៅស្រែកខ្មែរ គេបាច់ទឹកនឹងស្នាច កញ្ជ័រម៉ាត់ប្តូរហាត់
ទឹក ។ ឯរហាត់ទឹកនេះគេមិនប្រើគ្រប់តែកន្លែងទេ គេប្រើប្រើតែនៅទី
ណា ដែលមានព្រែកមានទឹករឹងមិនដាច់ក្នុងរដូវប្រាំង ដូចជាទីរួមខេត្ត
កណ្តាល តាកែវហើយនឹងសៀមរាប ឯអ្នកស្រែកខ្មែរធំនឹងទន្លេសាប
គេប្រើម៉ាត់ប្តូរស្នាចធ្វើនឹងឈើឬស្បៀងក្រប្រក្រណាត់ដងទឹកស្រោចដំណាំ ។

អាទិត្យទី ១ - ២ - អំពីរបៀបលាងនិងដុំដំបៅ

វិត្តសំរាប់បង្រៀន .- ទឹកក្តៅ, ទឹកត្រជាក់, ថ្នាំ, សំឡី, សំពត់ ។

បើយើងមិនមើលដំបៅឲ្យស្រួល ដំបៅនឹងក្លាយជាបណា ស ព្រោះមានមេរោគនិងគូលីមកប៉ះពាល់ ។ ហេតុដូច្នេះត្រូវដំបៅនោះឲ្យ ជិត ។ មុននឹងដំបៅត្រូវឲ្យសំអាតដៃនិងសំឡីសំពត់រុំនោះទើបដំបៅ នោះជា ។

ដើម្បីនឹងដំបៅ គេត្រូវលាងនិងទឹក “បើមិនកាណាត,, ជាមុន គេ យកសំឡីមួយដុំត្រាក់និងទឹកនោះ ហើយយកមកជូតដំបៅឲ្យជ្រះក្អែកកខ្វក់ រួចគេគ្របមុខដំបៅនិងកំណាត់សំពត់រុំដំបៅ ដាក់សំឡីគ្របពីលើបន្តិច ទើបគេយកសំពត់ស្អាតមករុំជុំវិញជាប់មិនឲ្យរហូតបាន ។ បើមានហើម ហើយឈឺទៀតនោះ គឺមកពីមានមេរោគមានខ្លះនៅឡើយ ត្រូវលាង ទៀតហើយរុំនិងសំពត់ថ្មី ។

អាទិត្យទី ៣ និងទី ៤ .- សេចក្តីការពារខ្លួននិងជម្ងឺធ្ងន់ - បង្រៀនតាមសៀវភៅ វិធីបង្ការរោគ សំរាប់កុមារដួន និង បរិវេណដួន ទំព័រទី - ៣៤ - ៣៥ - ៣៦ - ៣៧ - ៣៨ - ៣៩ ។

វិចិត្រស្វាធិប្បយស៍

ភូមិបាណ្ឌវ

អាទិ ត្បូងទី១ - មេរៀនលេខ១ - អំពីគោ

វិត្តសម្រាប់បង្រៀន - ស្បែកគោដែលមានរោមជាប់ ធ្នឹងថាមនឹង ធ្មេញគោ រូបគោឈ្មួល គោញី កូនគោ ។

បង្ហាញស្បែកគោឲ្យសិស្សមើល ឲ្យស្តាប់រោម មានអ្វីដុះជុំវិញ ខ្លួនគោ សត្វអ្វីដែលមានរោមទៀតដូចគោ ឲ្យសិស្សពិនិត្យមើលជើង គោ គោមានជើងប៉ុន្មាន? នៅប៉ុន្នែជើងមានអ្វី? ឲ្យធ្រៀបក្របកគោនឹងក្រប ចកសេះ សត្វណាខ្លះទៀតដែលមានជើងបួន? ហើយក្របកក៏តែឆកដូច សេះ តែឆកដូចគោ? ឲ្យសិស្សពិនិត្យមើលក្បាលគោហើយនឹងធ្មេញ គោមានធ្មេញអ្វីខ្លះ? ហេតុអ្វីបានជាគ្មានធ្មេញចង្កឹម? ព្រោះបរិ- ភោគតែស្មៅដុំយ មិនត្រូវការទាំអ្វីដែលជាបសុស្លឹករឹង ហេតុដូច្នោះ ធ្មេញចង្កឹមក្នុងពួកពួកទៅ មានតែធ្មេញមុខនឹងធ្មេញប្លាមសម្រាប់ទំពា ស្មៅ) អ្នកណាខ្លះបានសង្កេតមើលគោស្មៅស្មៅ វាស្មៅដូចម្តេច? វាទំពា

អៀង- គឺគ្រលៀសថាមក្រោម ពីធ្វើទៅស្តាំ ពីស្តាំទៅធ្វើ ហើយ
កាលណាវាស៊ីស្មៅរួចហើយវាដេក ហើយភ្នែកស្មៅដែលលេបទៅមុននោះ
យកមកទំពាម្នុងទៀត ឲ្យល្អិតទើបលេបទៅវិញ ។

សត្វដែលបរិភោគរបៀបដូចគ្នានេះហៅថាសត្វទំពាអៀង សត្វ
ណាខ្លះដែលទំពាអៀងដូចគ្នា? ។

មេរៀនលេខ ២ - អំពីក្របី

សូមបង្រៀនតាមរបៀបមុន ។

អាទិត្យទី ២ - ១ - អំពីលើះ , ២ - អំពីផ្លែ

នាំសិស្សពិនិត្យមើលធ្មេញចង្កូមត្រូវវែងស្រួចហើយមាំ ព្រោះត្រែ
ស៊ីសាច់ ត្រូវការធ្មេញមុតសម្រាប់ខាំទំពា ឲ្យពិនិត្យមើលជើងហើយ
នឹងក្រចកទៀត ក្រចកមុខខុបចុះក្រោម អាចជើងដើម្បីឬនឹងសំរួមបាន
តាមត្រូវការ ត្រែជាសត្វកើតឡើងមានប្រដាប់សម្រាប់ចាប់សត្វបរិភោគ
ជាអាហារ សត្វត្រែកើតកូនយ៉ាងដូចម្តេច? ចំពោះមកូនយ៉ាងដូចម្តេច? ។

សត្វណាខ្លះទៀតដែលមានចង្កូមហើយនឹងក្រចកមុតដូចត្រែ ហើយ
បរិភោគសាច់ជាអាហារ (សត្វស្រុក - សត្វព្រៃ) ។

អាទិត្យទី ៣ -

១.- អំពីជ្រែក

រកកូនជ្រែកមួយមកទុកបង្រៀន បើគ្មានគ្រូវិទ្យាមានគំនូររូបជ្រូក
ឲ្យសិស្សពិនិត្យមើល ដូចរបៀបបង្រៀនអំពីផ្កានឹងគោរាងលើនេះ ។

២ - អំពីមាន់

រុករកសំរាប់បង្រៀន .- មេមាន់ ពងមាន់ រូបផ្កែ ។

នាំសិស្សពិនិត្យមើលក្បាលមាន់ ភ្នែកនឹងចំពុះ ចំពុះនឹងស្រួច
សំរាប់ចិកអាហារ មានអ្វីដុះព័ទ្ធជុំវិញ? (មានរោមតូច ។) រោមនេះប្រ-
យោជន៍ដូចម្តេច? (គ្របដណ្តប់ខ្លួនការពារគ្រុធាក់) ។

នៅស្ទឹងខ្លួនមានអ្វី? (មានស្លាបតិរ) ស្លាបនេះមានប្រយោជន៍
ដូចម្តេច? មានមានជើងប៉ុន្មាន? ។

នៅបូមជើងមានអ្វី? ឲ្យសិស្សស្ទាបមើលខ្លួនមាន ហេតុដូចម្តេច
បានជាក្តៅខ្នង? (ព្រោះឈាមរត់ញាប់) , មានតែកូនដូចម្តេច?
ចិញ្ចឹមកូនដូចម្តេច? ។

លក្ខណសត្វចតុប្បាទនឹងសត្វស្លាប .- ឲ្យសិស្សធៀបសត្វចតុ-
ប្បាទនឹងទូបាទ ខុសគ្នាយ៉ាងណាខ្លះ ដូចផ្កែនឹងមាន ។ ល ។

អាទិត្យទី ៤.-

១- អំពីត្រី

វត្ថុសំរាប់បង្រៀន - ត្រីមានស្រកា ពងត្រី ទឹកមួយខ្នាត
 នាំសិស្សពិនិត្យខ្លួនត្រី ខ្លួនវាវាងដូចម្តេច?(វែងធំកណ្តាល ចុងដើមស្រួច
 ដើម្បីកុំឱ្យវាទឹក , លើខ្លួនមានដុះអ្វី? ព្រួយដែលដុះនៅលើខ្នងឬក្រោម
 ពោះត្រីហៅព្រួយអ្វី? ត្រីមានស្រក់ប៉ុន្មាន? នៅត្រង់ណា? នាំសិស្ស
 មើលត្រីហែល ព្រួយទ្រូងហើយនឹងព្រួយពោះប្រយោជន៍ដូចម្តេច?(ក-
 កាយទឹកឱ្យត្រីលឿនទៅមុខ) ព្រួយកន្ទុយប្រយោជន៍ដូចម្តេច? (ប្រើជា
 ចក្ខុសំរាប់បត់ចុះបត់ឡើង) ព្រួយខ្នងហើយនឹងព្រួយដំទៀត សំរាប់
 ទប់ទល់ត្រីឱ្យនៅនឹងបានក្នុងទឹក ហេតុម្តេចបានជាស្រក់ពណ៌ក្រហម?
 (ព្រោះមានឈាម) ត្រីដកដង្ហើមតាមស្រក់នេះឯង ត្រីទុកនៅលើគោក
 វាសនៅបានឬទេ? យកពងត្រីឱ្យសិស្សមើល ត្រីកើតកូនដូចម្តេច? ឱ្យ
 សិស្សរាប់ឈ្មោះត្រីណាដែលស្គាល់ ។

វិធីបង្ហាញរោគ

អាទិត្យទី ១.- ១ អំពីទឹកស្អុយ

វត្ថុសំរាប់បង្រៀន - ទឹកទន្លេឬបឹងណាមួយ ទឹកម៉ាស៊ីនណាមួយ
 ដំរីឬទឹកសាប៊ូ ។

យកទឹកថ្នក១កែវទុកឲ្យរងហើយ នាំសិស្សពិនិត្យមើលមានឃើញ
 អ្វីខុសនៅក្នុងទឹក ? ទឹកទន្លេ ឬ ត្រពាំងថ្នកនោះល្អក ដោយមានកករជាតិដី
 ដីឥដ្ឋ - ខ្សាច់កំបោរ -) ជាតិរុកជាតិ (កំចេចស្លឹក មែក សំបក)
 ជាតិសត្វ (លាមក - រោមផ្លែ) ជួនកាលមានទាំងមេ.រាគ.ផ្សេងៗផង ។
 ទឹកយ៉ាងនេះល្អកឬទេ ? បើផឹកទៅបណ្តាលដម្បីអ្វីខ្លះ ? (ឈឺពោះចុះ
 មួលឬពាកអ្វីផ្សេងៗទៅទៀត តាមមេរោគដែលមានក្នុងទឹកនោះ ។ ធ្វើ
 ដូចម្តេចទើបផឹកទៅឥតគោល បើចង់ឲ្យបានថ្លាត្រូវរក្សាសាច់ជូរ ឬមួយ
 ត្រង់នឹងដំរង (បញ្ចេញដំរងសិស្ស ប៉ុន្តែធ្វើយ៉ាងនេះគ្រាន់តែបានថ្លា
 ប៉ុណ្ណោះទេ ឯមេរោគនៅតែមាន បើដូច្នោះធ្វើដូចម្តេចទើបបានបរិសុទ្ធល្អ
 ត្រូវយកទៅដាំឲ្យពុះសម្លាប់មេរោគអស់ចេញ ។

អាទិត្យទី ២.- អំពីទឹកផ្អែម

ធ្វើដូចម្តេចឲ្យបានទឹកផ្អែមស្អាតផឹកតាមត្រូវការ យើងយកថ្នាំប្រើមីន-
 កាណាត មកលាយនឹងទឹកក៏បានដែរ ប៉ុន្តែអ្នកស្រុកតំបន់ប្រើពុំប្រើ
 តាមធម្មតា គេយកទឹកមកដាំឲ្យពុះបំនន់១៥ម៉ឺនុតទើបយកមកផឹក ការទំ-
 លាប់ផឹកទឹកក្តៅនេះនាំឲ្យយើងជឿសព៌ន៍ជម្ងឺច្រើនប្រការកាលណា ស្រុក
 មានជម្ងឺ បើចង់ឲ្យទឹកក្តៅនោះមានភ្នំរសល្អ ត្រូវធ្វើដូចម្តេចទៀត ? យូន

បិនប្រើទឹកតែជាប់ជាធម្មតា ខ្លួនយើងក៏ប្រើដែរ ខ្លះប្រើទឹកបូសដង្ហិតស្បូវ
ឬបូសដូងព្រះ ទំលាប់យ៉ាងនេះជាការសំខាន់ព្រោះភេសជ្ជៈនេះមានគុណ
ប្រយោជន៍ហើយថ្លៃតិចផង ។

អាទិត្យទី ៣.- អំពីផ្លែឈើ

ផ្លែឈើគេបរិភោគបានទាំងអស់ឬដូចម្តេច ? ចូលឲ្យដឹងថាផ្លែ
ឈើខ្លះតុល (វៃស្វីន - ក្រចៅ) បើគេបានយកមកឲ្យសិស្សសំគាល់ ផ្លែ
ឈើខ្លះទៀតមានជាតិដូចគ្នា បរិភោគច្រើននឹងបណ្តាលឲ្យចុះឬរាក មិន
ត្រូវបរិភោគផ្លែឈើខ្លី (ស្វាយ - ត្របែក) ច្រើនហួសនោះទេ ព្រោះ
នាំឲ្យឈឺពោះ ម្យ៉ាងទៀតពេលណា មានកើតអាសន្នរោគមិនត្រូវបរិ-
ភោគផ្លែឈើខ្លីឬស្រស់

ផ្លែឈើដែលបរិភោគមានប្រយោជន៍ដល់ខ្លួននោះគឺ ចេក ក្រូច
ល្អិត ទៀបទុំ ។

អាទិត្យទី ៤.- អំពីបន្លែ - សូមបង្រៀនតាមរបៀបខាង

លើនេះ

វិវត្តសាស្ត្រយុទ្ធសាស្ត្រ

បរិច្ឆេទសាស្ត្រ

អាទិត្យទី ១.-១- កំណើតដើមឈើ

វត្ថុសំរាប់បង្រៀន -- គ្រាប់ស្វាយទុំ គ្រាប់ស្វាយពន្លកបូស គ្រាប់ស្វាយពន្លកចេញដើម កូនស្វាយយ៉ាងតូច បើយកដើមឈើអ្វីទៀតក៏បានដែរ. ។

គ្រាប់ - គ្រូយកគ្រាប់ស្វាយបង្ហាញសិស្ស ពីខាងក្រៅគ្រាប់មានអ្វី? (សំបក) ខាងក្នុងគ្រាប់មានអ្វី? គ្រូបកគ្រាប់ឲ្យសិស្សមើល គឺមានសាច់ក្នុងគ្រាប់ មានពូជដូចដើមតូច បើគេយកកូនស្វាយនេះមកពិនិត្យមើលគេនឹងឃើញមានបូសមួយគ្នា ។

ដើមមួយតូចហើយនឹងសន្លឹកត្រួយ កូនឈើនេះរស់ដោយអាហារដែលមាននៅក្នុងសាច់នៅក្នុងគ្រាប់ ។

កំណើតដើមឈើ - បើគេយកគ្រាប់ស្វាយនេះទៅដាំឲ្យត្រូវខ្យល់ទឹកនឹងថ្ងៃ តើគ្រាប់នេះបង្កើតបានជាអ្វី? កាលបើត្រូវដីទឹក ខ្យល់ កំដៅថ្ងៃ ហើយគ្រាប់នោះប្រេះបូសពន្លកចេញមកហើយដុះចាក់ទៅក្នុងដី ដើមក៏

លូតឡើង សំបកបែកជាត្រីសន្លឹកក៏ចេញមកលូតលាស់ឡើង កាល
ណា កូនឈើនោះលាស់ត្រង់ឡើង គ្រាប់ក៏ស្លុតហើយជ្រុះ កូនឈើនោះ
លូតលាស់ពេញទំហឹងហើយ ចំព្រឹកដីវិតដោយខ្លួនឯង ។

គ្រុយក៏គ្រាប់ស្វាយពន្លកនឹងកូនស្វាយបង្ហាញសិស្សបណ្ឌិត ឬគូរគំនូរ
ជាលំដាប់។ តាមសេចក្តីពន្យល់ដើមឈើណាខ្លះដែលជុះពីគ្រាប់ដូចស្វាយ

២. - ដើមឈើ,

វត្ថុសំរាប់បង្រៀន .- កូនឈើ - បួនដើមប្លែកៗ ត្រីត្រាមែកឈើ

មានផ្កា មានផ្លែ ។

ចំណែកដើមឈើ - នាំសិស្សពិនិត្យមើលដើមឈើ ដើមឈើមាន
ប៉ុន្មានចំណែក (ឫស - ដើម - ស្លឹក) ។

ឫស - ឫសកែវ ឫសរយោងហើយឫសឆ្មារដែលបែកចេញគ្រប់
គំនូង ឫសប្រយោជន៍អ្វី? ។ (គ្រាប់ដើមឈើទៅនឹងដីហើយនឹងស្រូប
យកអាហារត្រីកងដឹមកចំព្រឹកដើម ។

ដើម - មានអ្វីខ្លះនៅលើដើម? (មានប្លាំងមានពន្លកស្លឹក ពន្លកនេះ
យូរបន្តិចទៅកើតជាមែកនៅលើមែកមានពន្លកផ្កា ផ្កាបង្កើតជាផ្លែ នៅ
ក្នុងផ្លែមានគ្រាប់ ។

ដើមប្រយោជន៍អ្វី? (ទ្រមែកហើយនាំជាតិអាហារពីឫសមកស្លឹក ។

ស្លឹក-ពងដូចម្តេច? ។ ស្លឹកមានប៉ុន្មានចំណែក? ស្លឹកភ្ជាប់ទៅនឹង
មែកដោយសារអ្វី? ។

ស្លឹកប្រយោជន៍ដូចម្តេចខ្លះ? (ដើមឈើដកដង្ហើមនឹងស្លឹក គឺស្លឹក
នេះឯងហើយដែលផ្សារសជាតិយកទៅចិញ្ចឹមគ្រប់កន្លែង

អាទិត្យទី ២ - ១ - អំពីស្រូវ

សូមគ្រូបង្រៀនតាមសៀវភៅវត្ថុស្វាគ្យាយន៍ថ្នាក់អាទិកដ្ឋាន ។

២ - អំពីពោត

អាទិត្យទី ៣. - ១ - អំពីសណ្តែក ២ - អំពីដើមដូង ។

អាទិត្យទី ៤. - ១ - អំពីដើមតែ ២ - អំពីដើមគរ ។



អំពីការសំអាត

សូមមើលកងខេស្យនាវដ្តីខែកញ្ញាមុននេះ បន្ទាប់មកពន្យល់សិស្ស
ថា ការសំអាតខ្លួន សំលៀកបំពាក់ នឹងចំណីអាហារ នោះមិនទាន់

គ្រប់គ្រាន់ទេ ត្រូវសំអាតផ្ទះសំបែងនឹងកន្លែងអង្គុយ - ជេកផង ព្រោះ
ខ្លួនអ្នកស្អាតហើយ ប៉ុន្តែអ្នកអង្គុយប្តូរជេកលើកន្លែងមិនស្អាត អ្នកនឹង
ទទួលបានរោគពីគេដែរ ។

ការសំអាតផ្ទះសំបែង

ត្រូវបោសផ្ទះរាល់ថ្ងៃ មុនបោសត្រូវប្រោះទឹកក្តៅប្តូរផ្ទះគ្រាល កុំ
ឲ្យគួលហើយទៅជាប់ជញ្ជាំងឬវត្ថុនានា ។ ត្រូវយកសំពត់ជ្រលក់ទឹកសាប៊ូ
ឬទឹកក្រស៊ីលជូតគុ - កៅអីឲ្យសព្វកន្លែង មុនកំរាលពួកឬក្នុង
ត្រូវហាលថ្ងៃជារឿយៗ ហើយស្ទាវទឹកក្រស៊ីលម្តងៗ ផង ។

បើលោកគ្រូមានទុក្ខសទៅផ្ទះសិស្ស សូមពិនិត្យមើល តើ
សិស្សធ្វើតាមវិធីបង្ការរោគនេះឬទេ រួចពិន្យលទ្ធិពួកម្តាយសិស្សនោះ
ឲ្យចូលចិត្តនឹងសំអាតផ្ទះសំបែងនេះផង ។

សំរាប់គ្រប់ថ្នាក់

លោកនិតិ

សេចក្តីអធិប្បាយរដ្ឋមន្ត្រី

សេរីភាពសិទ្ធិនឹងករណីយកិច្ចរបស់ខេមរាជន

ដូចមានពោលមកហើយ ប៉ុន្តែរាល់សែនរាប់លាននាក់រួមគ្នាគាំ

ឡើងជារដ្ឋ ។ រដ្ឋប្បវេណីការ, មានអំណាចបង្កើតប្រព័ន្ធផ្សេងៗទៀត
 លើបុគ្គលនិមួយៗ (ប្បវេណី) ។ អំណាចនេះធំខ្លាំងជាងសម្បត្តិ
 ទ្រព្យរាងកាយរហូតដល់កាយជីវិតនៃបុគ្គលនិមួយៗ ។ ទាំងនេះគឺជា
 ប្រយោជន៍ដល់បុគ្គល ទាំងអស់គ្នាដូចជាការចាប់ចោលជាកុក្កុក រឹបដាវ
 សម្បត្តិទ្រព្យប្រហារជីវិតមនុស្សក្បត់ជាតិជាដើម ។ តែរដ្ឋអាចប្រើ
 អំណាចរំលោភលើបុគ្គលនិមួយៗ ដូចយើងធ្លាប់បានឃើញមកហើយ។
 ហេតុនេះ ទើបរដ្ឋធម្មនុញ្ញពាក់កំឡែងប្រើអំណាចជ្រុលហួសទៅលើ
 បុគ្គលបាន ។

ក្នុងចំពួកនេះនឹងក្នុងចំពួក ៣ គ្រងមាត្រា ១៧ មីង ១៤ មានស្តី
 អំពីសេរីភាព (liberté នឹងសមភាព (Egalité) របស់ខេមរជន
 គោលសេរីភាពនិងគោលសមភាព (Les principes de liberté et
 d'égalité) ជាមូលដ្ឋាន (Base) នៃសិទ្ធិរបស់បុគ្គល (Droits individuels)
 សិទ្ធិរបស់បុគ្គលនេះ រដ្ឋមិនត្រូវលើសបានឡើយ ។

ក្នុងចំពួកនេះ មានស្តីអំពីករណីយកិច្ចរបស់ខេមរជនផង ព្រោះកាល
 មានសិទ្ធិត្រូវមានករណីយកិច្ចជាគ្នា ។

មាត្រា ៣.- សេរីភាពជាដំណើរអាចធ្វើអ្វីបានគ្រប់យ៉ាងកុំឲ្យតែប៉ះ
 ពាល់ឲ្យខូចសិទ្ធិអ្នកដទៃ ។ លក្ខខណ្ឌនៃការប្រើសេរីភាពមានគ្រាទុក
 ក្នុងច្បាប់ ។

អ្វីដែលច្បាប់មិនបង្កប់ឱ្យធ្វើទេ ជនណាក៏ដោយមិនអាចត្រូវគេ
បង្ខំឱ្យធ្វើបានឡើយ ។

លេខក្រីអធិប្បាយ.- មានសេរីភាពគឺធ្វើអ្វីបាន តែពុំមែនបានដរាប
នោះទេ ត្រូវមានកំណត់ដែរ ។ ឧបមាដូចជាខ្ញុំចង់ស្រែកជ្រៀង ខ្ញុំមាន
សេរីភាពស្រែកជ្រៀងដូចខ្ញុំចង់បាន ។ ប៉ុន្តែបើដល់ពេលយប់ជ្រៅ ខ្ញុំ
ស្រែកជ្រៀងខ្លាំងទៅ អ្នកជិតខាងរកសំរាន់ពុំលក់ ។ អ្នកមានសិទ្ធិសំរាន់
ពេលយប់ បើខ្ញុំជ្រៀងមិនឱ្យអ្នកសំរាន់បាននោះគឺខ្ញុំធ្វើឱ្យខូចសិទ្ធិរបស់អ្នក
ខាងការសំរាន់សំរាកកាយ ។ ក្នុងករណីដូច្នោះសេរីភាពរបស់ខ្ញុំអស់តែត្រឹម
នេះ ។ នេះហើយជាព្រំដែននៃសេរីភាព ។ “លក្ខខណ្ឌនៃការប្រើសេរី-
ភាពមានត្រាទុកក្នុងច្បាប់” ប្រែសេចក្តីថា ការប្រើសេរីភាពទៅដោយវិធី
ណា តាមបែបណាខ្លះនោះ មានបញ្ញត្តិទុកក្នុងច្បាប់ ។ ដូចជាសេរីភាពខាង
ការធ្វើកាសែត, ដើម្បីនឹងប្រើសេរីភាពនេះបាន ត្រូវឱ្យមានអ្នកចាត់ការ
ម្នាក់ជាអ្នកទទួលខុសត្រូវ, អ្នកចាត់ការនោះត្រូវធ្វើពាក្យទៅអ្នករាជការមុខ
ក្រសួង ។ល។ នេះហើយហៅថាលក្ខខណ្ឌនៃការប្រើសេរីភាពខាងការ
ធ្វើកាសែត ។ លក្ខខណ្ឌទាំងនេះមានត្រាទុកក្នុងច្បាប់ ។ បើច្បាប់នេះ
មិនទាន់មានក៏ត្រូវតាំងឱ្យមានឡើង ។

វគ្គទី២-នៃមាត្រា៣នេះ មានសេចក្តីថា៖ អ្វីដែលច្បាប់មិនបង្កប់ឱ្យ

ធ្វើទេ ជនណា ក៏ដោយមិនអាចត្រូវគេបង្ខំឱ្យធ្វើបានឡើយ” សេចក្តី
 នេះក៏ក្បោះក្បាយល្មមស្តាប់បានហើយ តែដើម្បីឱ្យច្បាស់លាស់ឡើង
 ទៀត គួរយើងរកទាហានណាមួយមកបញ្ជាក់ថែមផង ។ មនុស្សដែល
 ដើរកាត់មុខវត្តអាវាម ខ្លះក៏បើកម្នក ខ្លះក៏មិនបើកម្នក ការបើកម្នកនៅមុខ
 វត្តនេះ គ្មានច្បាប់ណាបង្កប់ឱ្យធ្វើទេ គឺធ្វើដោយចិត្តឯង ។ ហេតុនេះ
 នរណានឹងបង្ខំនរណា ឱ្យបើកម្នកនៅមុខវត្តពុំបានឡើយ ។

មាត្រា ៤ .- នឹងចោទចាប់ឬឃុំឃាំង ជនណាមួយបាន លុះតែ
 ជននោះប្រព្រឹត្តិបទដែលមានគ្រាទុកក្នុងច្បាប់, ឯអ្នកចោទ អ្នកចាប់ឬអ្នក
 ឃុំឃាំង ត្រូវប្រតិបត្តិតាមរបៀបដែលច្បាប់បានបញ្ជាទុក ។

សេចក្តីនេះនាំឱ្យកើតឡើងជាបញ្ហា ៥ ប្រការ៖

- ១) បទប្រព្រឹត្តិដែលមានគ្រាទុកក្នុងច្បាប់នោះដូចម្តេចខ្លះ ?
- ២) នរណាជាអ្នកចោទ ?
- ៣) នរណា មានអំណាចចាប់ ? ដើម្បីនឹងចាប់ត្រូវធ្វើទៅតាមរបៀប
 ដូចម្តេចខ្លះទើបត្រឹមត្រូវតាមច្បាប់ ?
- ៤) នរណាមានអំណាចឃុំឃាំង ? ដើម្បីនឹងឃុំឃាំងត្រូវធ្វើទៅ
 តាមរបៀបដូចម្តេចខ្លះទើបត្រឹមត្រូវតាមច្បាប់ ?
- ៥) នរណា ចាប់ឬឃុំឃាំង ខុសពីច្បាប់ត្រូវទទួលទោសយ៉ាងណាខ្លះ?

យើងបានពិនិត្យច្បាប់ដែលមានប្រើសព្វថ្ងៃនេះ ហើយបានប្រឹក្សា
 នឹងអ្នកប្រឹកការក្នុងមុខក្រសួងតុលាការ ដោយចង់ដឹងថាច្បាប់ដែលមានប្រើ
 សព្វថ្ងៃ ឲ្យសេចក្តីយុត្តិធម៌រក្សាដល់សេរីភាពខាងពរកាយនៃទេមរដន
 ប៉ុណ្ណាទៅ ។ ទាំងនេះក៏ព្រោះយើងមានបំណងឲ្យបងប្អូនទាំងឡាយចេះប្រើ
 បញ្ញត្តិច្បាប់ជាអាវុធការពារខ្លួន រៀបចាកការសង្កត់សង្កិនធ្វើបាប ដើម្បីឲ្យ
 បានគ្រងជីវិតដោយថ្លៃថ្នូរសមល្មមនឹងឋានៈជាមនុស្សតទៅ ។ ដើម្បីឲ្យ
 សាមញ្ញផងយល់បានដោយច្បាស់លាស់នោះ ត្រូវពន្យល់ដល់ខ្មេចល្អិត
 ណាស់ ។

យើងនឹងពន្យល់ឲ្យល្អិតដល់ម្ល៉ោះក្នុងទីនេះពុំបានទេ ព្រោះនឹងនាំឲ្យ
 សេចក្តីអធិប្បាយវែងពេក ។ យើងនឹងរៀបរយម បន្ថែមយ៉ាងបំផុត តែក៏
 គង់នៅវែងវែង ។

ប្រការ ១.- បទប្រព្រឹត្តិដែលមានគ្រោះក្នុងច្បាប់នោះដូចម្តេចខ្លះ?

បទប្រព្រឹត្តិទាំងនោះជាបទល្មើសដែលគេតែងតែចែកជាបីសណ្ឋាន គឺបទ
 ទុក្រិដ្ឋ បទមជ្ឈមនឹងបទលហុ ស្រេចតែទោសដែលត្រូវផ្តន្ទាជាទោស
 ទុក្រិដ្ឋ (ធ្ងន់) មជ្ឈម (កណ្តាល) ឬលហុ (ស្រាល)

បទទុក្រិដ្ឋជាបទល្មើសដែលត្រូវផ្តន្ទាទោស ៖

បទទុក្រិដ្ឋប្រហារជីវិត (ម្នាក់ទី ៣)

បទទ្រក្រដីដាក់គុកបន្លំឲ្យធ្វើការជាម្ចាស់មួយជីវិត (ថ្នាក់ទី ២)

បទទ្រក្រដីដាក់គុកបន្លំឲ្យធ្វើការជាម្ចាស់មានកំណត់វេលា (ថ្នាក់ទី ១)

(មាត្រា ២១ ក្រមព្រហ្មទណ្ឌ)

បទមជ្ឈិមជាបទល្មើសដែលត្រូវផ្ដន្ទាទោស ៖

បទមជ្ឈិមដាក់គុកពី ១ ឆ្នាំទៅដល់ ៥ ឆ្នាំ ហើយពិន័យពី ១០០

រៀលទៅដល់ ១,០០០ រៀល (ថ្នាក់ទី ៣) ។

បទមជ្ឈិមដាក់គុកពី ១ ខែទៅដល់ ១ ឆ្នាំនឹងពិន័យពី ៣០ រៀលទៅ
ដល់ ១០០ រៀល (ថ្នាក់ទី ២) ។

បទមជ្ឈិមដាក់គុកពី ៦ ថ្ងៃទៅដល់ ១ ខែនឹងពិន័យពី ៦ រៀល
ទៅដល់ ៣០ រៀល (ថ្នាក់ទី ១)

ទោសមជ្ឈិមទាំង ៣ ថ្នាក់នេះ គ្រាន់តែដាក់គុកឬគ្រាន់តែពិន័យ
ក៏បាន (មាត្រា ២២.ក. ព.)

បទលហុជាបទល្មើស ដែលត្រូវផ្ដន្ទាទោសដាក់គុកពី ១ ថ្ងៃទៅដល់
៥ ថ្ងៃ នឹងពិន័យពី ២០ សេនទៅដល់ ៥ រៀល ឬគ្រាន់តែដាក់គុកឬគ្រាន់
តែពិន័យក៏បាន (មាត្រា ២៣.ក. ព.) ។

បើជនណាមិនបានប្រព្រឹត្តបទល្មើសដែលមានគ្រោះក្នុងច្បាប់នេះ
ទេ គ្មានរណា អាចចោទចាប់ឬឃុំឃាំងជននោះបានឡើយ ។ ជនណា

ចោទចាប់ ឬ ឃុំឃាំងមនុស្សដែលពុំបានប្រព្រឹត្តបទដែលមានគ្រោះកក្កដ
ច្បាប់ ជននោះធ្វើខុសដឹងច្បាប់ ហើយត្រូវទទួលទោសលើខ្លួនដូចដឹង
មានពណ៌នាទៅរាងក្រោយនេះ៖

ប្រការ ២- នរណាជាអ្នកចោទ ?

តាមធម្មតា កាលមានបទល្មើសជាបទក្រីក្រដំបូងរួមបណ្តាល កើត
ឡើង អ្នករងគ្រោះឬជនឯទៀតអាចដឹងជាបទអាជ្ញាបាន ។ តែដែលនឹង
ចោទប្រកាន់ ឲ្យប្រើអំណាចច្បាប់ដាក់ទណ្ឌកម្មនោះមានតែរដ្ឋមន្ត្រីក្រសួង
យុត្តិធម៌ ឬអ្នកតំណាងរដ្ឋមន្ត្រីនេះទើបចោទបាន ។ ក្នុងដំណើរដំបូងអ្នកតំ
ណាងនោះ គឺព្រះរាជអាជ្ញា ។ ដូច្នោះក៏គឺអាជ្ញាអ្នកដើមចោទ គឺព្រះរាជ
អាជ្ញាឬព្រះរាជអាជ្ញារង ពុំមែនអ្នកដើមបណ្តឹងទេ ។ ក្នុងសាលាដំបូងណា
ដែលគ្មានព្រះរាជអាជ្ញា ចាងហ្វានសាលាដំបូងនោះទទួលមុខការជួស ។

(មាត្រា ៨ ដឹង ៦៧ ក្រមពិភាក្សាព្រហ្មទណ្ឌ)

ពាក្យប្តឹងក្នុងក្តីអាជ្ញា នឹងជូនផ្តល់ទៅព្រះរាជអាជ្ញាតែម្តងក៏បាន
នឹងជូនទៅនាយក្តីការក្រុមព្រះនគរបាលយុត្តិធម៌ណាមួយក៏បាន (offi-
cier de police judiciaire) (មាត្រា ២៩ ដឹង ៧៣ . ក.ព.ព.)

ឬដឹងជូនទៅរដ្ឋមន្ត្រីក្រសួងយុត្តិធម៌ក៏បាន (មាត្រា ៨ ក.ព.ព.) ។

នាមិនដែលហៅថានាយក្តីការក្រុមព្រះនគរបាលយុត្តិធម៌នោះគឺ៖

- ១) ចៅហ្វាយខេត្តនិងចៅហ្វាយស្រុក ;
- ២) មេឃុំឬជំទប់បើឥតពីមេឃុំ ;
- ៣) កុម្ម៉ែស្យែរឬលីស ;
- ៤) នាយសង្កាម (officiers de gendarmerie) ; មេកងសង្កាម (chef de brigade) និងសង្កាម, សៃហ្វូប៊ូស្តសង្កាម ;
- ៥) មេព្រះនគរបាលសំណាត់និងកូឡយូយដែលស្មើកុម្ម៉ែស្យែរឬលីស ;
- ៦) សៃហ្វូប៊ូស្តរដ្ឋបាលនិងសៃហ្វូប៊ូស្តប្រទេសដែន ;
- ៧) ចៅក្រមសាលាលេខ ;
- ៨) ព្រះរាជអាជ្ញា ;
- ៩) សុភាបារម្ភសេ ។ (មាត្រា ៤០ . ក . ៣ . ៣ .)

នាមុនណាបានទទួលបណ្ឌិតហើយ មិនបញ្ជូនទៅតុលាការមុខ
 ក្រសួង នាមុននោះអាចត្រូវបានសម្របសម្រួលថ្នាក់ទី ២ (មាត្រា ២៤៤ . ក . ៣)
 បើនាមុននោះបំបិទបំបាំង ឬ មានបំណងនឹងបំបិទបំបាំងបទល្មើសទុក្រឹត្ត
 ឬមធ្យមដែលខ្លួនបានដឹងហើយឬមួយបំបាត់ឬមានបំណងនឹងបំបាត់សុ-
 ភាពបទល្មើសនោះ នោះអាចត្រូវបានសម្របសម្រួលថ្នាក់ទី ៣ (មាត្រា ២៤៥ ក . ៣ .)

បើព្រះរាជអាជ្ញាមិនព្រមចោទ ព្រោះយល់ថារឿងក្នុងពាក្យប្តឹងមិន
 ចូលជាបទល្មើសនោះ ព្រះរាជអាជ្ញាត្រូវចេញដីកាប្រាប់ទៅសាមីខ្លួនឲ្យដឹង

ឆន្ទ (មាត្រា ៧៦ក.ព.ព.) ។ សាមីខ្លួនអាចប្តឹងដល់សាលាក្រុមចោទមួយ
លើកទៀតបាន (មាត្រា ៤៧៧ ក.ព.ព.) បើសាលាក្រុមចោទចេញ
សាលាក្រុមលើកពាក្យប្តឹងចោលទៀត សាមីខ្លួនអាចទទួលបានទៅសាលា
វិច្ឆ័យជាទីបំផុត (មាត្រា ៥០០ ក.ព.ព.)

បើព្រះរាជអាជ្ញាយល់ឃើញថា រឿងក្នុងពាក្យប្តឹងនោះចូលជាបទ
មជ្ឈិម ហើយក្នុងរឿងនោះពីបុករកសេចក្តីពិតក្តី អ្នកត្រូវចោទគេចខ្លួន
បាត់ក្តី ឬ មួយបើព្រះរាជអាជ្ញាយល់ឃើញថា រឿងក្នុងពាក្យប្តឹងនោះចូល
ជាបទក្រិះ ទោះព្រះរាជអាជ្ញាធ្វើដីកាចាប់បញ្ជូនរឿងទៅសុភាពារបុរស
ឲ្យស៊ើបសួរ ។

បើព្រះរាជអាជ្ញាយល់ឃើញថា រឿងក្នុងពាក្យប្តឹងនោះចូលជាបទ
មជ្ឈិម ហើយក្នុងរឿងនោះវាយរកសេចក្តីពិត នោះព្រះរាជអាជ្ញាអាច
ធ្វើដីកាកោះអ្នកត្រូវចោទ ឲ្យចូលខ្លួនមកឲ្យសាលាមជ្ឈិមជំនុំជំរះតែម្តងក៏
បាន ។ (មាត្រា ៧៧.៧៩. ក.ព.ព.)

រឿងក្តីអាជ្ញាច្បាប់ហាមមិនឲ្យនាំម៉ឺនមុខក្រសួងផ្សះផ្សា ។ បើនាំម៉ឺន
មុខក្រសួងណា ផ្សះផ្សា ទាល់តែរឿងនោះរលាយបាត់ទៅមិនមានប្តឹង
ដល់តុលាការ នាំម៉ឺននោះអាចត្រូវទោសមជ្ឈិមថ្នាក់ទី ២ (តាមមាត្រា-
២២២.ក.ព.ព.)

សេចក្តីសង្កេត .- របៀបចោទប្រកាន់ដែលពោលមកខាងលើនេះ

ប្រើបានតែកាលណា អ្នកប្រព្រឹត្តបទល្មើសជាស្រួលមួយ ។

កាលបើអ្នកប្រព្រឹត្តបទល្មើសជានាម៉ុន ត្រូវរដ្ឋមន្ត្រីក្រសួងយុត្តិធម៌ សុំអនុញ្ញាតពីគណៈរដ្ឋមន្ត្រីបានជាមុនសិន ទើបព្រះរាជអាជ្ញាចោទ ប្រកាន់បាន (មាត្រា ១១ ក.ព.ព.) ។

បើអ្នកប្រព្រឹត្តបទល្មើសជាមេឃុំ ត្រូវឱ្យបានអនុញ្ញាតពីចៅហ្វាយ ខេត្តជាមុន ទើបចោទប្រកាន់បាន រឿងដែលនឹងតែក្នុងបទល្មើសដែលទាន់ ជាក់ស្តែង (មាត្រា ៧ ដែល) ។

កាលបើអ្នកប្រព្រឹត្តបទល្មើសជាអ្នកតំណាងរាស្ត្រ ឬជាទីប្រឹក្សាព្រះ រាជអាណាចក្រ ត្រូវបានអនុញ្ញាតពីរដ្ឋសភាឬក្រុមប្រឹក្សាព្រះរាជអាណា- ចក្រជាមុនទើបចោទប្រកាន់បាន រឿងដែលនឹងតែក្នុងបទល្មើសដែលទាន់ ជាក់ ស្តែង (មាត្រា ៥៥ និង ៧៧ នៃរដ្ឋធម្មនុញ្ញ) ។

បទល្មើសដែលរាប់ថា ទាន់ជាក់ស្តែងនោះគឺបទល្មើសដែលកំពុង តែប្រព្រឹត្តរួចភ្លាម ។ ក្នុងមួយរំពេច ឬមួយអ្នកប្រព្រឹត្តបទល្មើសនោះមាន គេដេញតាមឆោឡោ កុំនោះសោតអ្នកប្រព្រឹត្តបទល្មើសនោះគេបានទាន់ ឃើញមានភស្តុតាងនៅខ្លួនដូចជាសំលៀកបំពាក់រាងគ្រឿងទមករណ៍ ឬ សំបុត្រស្នាមដែលធ្វើឱ្យសំគាល់បានថា ជាអ្នកប្រព្រឹត្តបទល្មើស ឬជាអ្នក សមគំនិតនឹងអ្នកប្រព្រឹត្តបទល្មើសនោះមែន តែត្រូវឱ្យទាន់ឃើញក្នុងគ្រា ដែលជិតបន្ទាប់ពីពេលប្រព្រឹត្តបទល្មើសនោះ (មាត្រា ៥៤ ក.ព.ព.) ។

មេស្ត្រីត្រីវត្តមាតិ

(សំរាប់គ្រប់ថ្នាក់)

ត្រីវិទ្យុកប្រវត្តិសាស្ត្រទៅវិញទៅមក

នាងអើយចូរចាំ ធ្វើតាមបណ្តាំ ព្រេងត្រីវិទ្យុប្រវត្តិ លោកថានៅផ្ទះ
 ម្តាយឥតុកទី១ លុះនាងមកព្រៃ ម្តាយឥតុកជាមួយ ។
 ចូររក្សាគ្នា ចូរជួយការពារ កុំឲ្យមានព្រួយ កុំវាយដំគ្នា
 មករៀនជាមួយ នាំឲ្យមានព្រួយ ដល់លោកចាស់ ។ ។
 មួយទៀតចូរអ្នក មានចិត្តស្មោះស្ម័គ្រ ពិតក្តីរក្សា ចូរជួយពន្យល់
 អស់ពួកកុមារ ដែលទើបសិក្សា មិនបានចេះច្រើន ។

ពន្យល់ពាក្យ .- ព្រេងត្រីវិទ្យុ = ចាស់ពីព្រេងនាយ ។

ប្រវត្តិ = ប្រយ័ត្ន ។ ស្មោះស្ម័គ្រ = ស្ម័គ្រដោយស្មោះអស់ពីចិត្ត ។

ពិតក្តីរក្សា = ចែកមុខរក្សា, រក្សាដោយថ្នាក់ថ្នម ។

២.- សេចក្តីប្រព្រឹត្តិទាំងបង្អស់បង្កើត

ហៃអស្កុមារ ត្រូវអ្នកទស្សៈហ៍ ប្រព្រឹត្តត្រឹមត្រង់ នឹងបង្កើនប្អូន
 កុំឲ្យមានហ្មឺន ឲ្យមានប័ត្តបង្ក ប្រាប់នឹងគ្រឹះ ។
 បង្កត្រូវមើលប្អូន កុំឲ្យសោះសូន្យ ក្នុងការសុខទុក្ខ គឺបងនេះហើយ
 ដ៏នស្កុតក ក៏បូកការគ្រប់មុខ ក្នុងវង្សត្រកូល ។
 ត្រូវជួយធ្វើការ មាតាបិតា ដល់ពេលទំនេរ បើដល់ពេលឈប់
 ត្រូវអ្នករិះរេ កុំឲ្យទំនេរ ដើរលេងឥតបទ ។

ពន្យល់ពាក្យ.- ហៃ = ម្ចាស់, រិន ។ សោះសូន្យ = សូន្យ

ទទេ ។ វង្សត្រកូល = តំណត្រកូល ។ រិះរេ = គិតគ្រោតគ្នា, លែលក
 ឲ្យបានដោយ ។ ឥតបទ = ឥតដំពើ ។

៣ - ស្នេហាជាតិ

កេង ១ ខ្មែរ ១ ត្រូវសិក្សា ចំណេះវិជ្ជាគ្រប់បែបយ៉ាង
 ឲ្យបានដូចស្រុកគេជិតខាង ចេះហើយទំសាងប្រទេសជាតិ ។
 ឲ្យបានចម្រើនដោយសេដ្ឋកិច្ច មានធ្វើពាណិជ្ជជាដើមអាទិ
 កុំខ្លួលប្រអូសគឺប្រមាទ ត្រូវទំសន្តិភាពកំរៃ ។
 នាំគ្នាស្រុះស្រួលឲ្យច្រើនឡើង ចណ្តះខ្មែរយើងឲ្យស៊ីរីល័យ
 ឲ្យបានចម្រើនជឿនសព្វថ្ងៃ ឲ្យទានសម័យលោកនិយម ។
 អ្នកមានទ្រព្យធនត្រូវត្រិះរិះ ជាមួយអ្នកចេះគិតផ្សេងៗ
 តាំងហ៊ុនជំនួញដោយអួនមាំ ហើយចូរថែទាំឲ្យចិត្តថេរ ។

ពន្យល់ពាក្យ .- សិក្សា = រៀន - រៀនទទេញ ។ ប្រទេស = តំបន់,
 ស្រុក ។ សេដ្ឋកិច្ច = មុខរបរជំនួញ - ពាណិជ្ជ = ជំនួញ ។ អាទិ =
 ដើម, ខាងដើម ។ ប្រមាទ = ធ្វេសស្មារតី ។ កំរៃ = ដែលចំណេញ ។
 ស៊ីរីល័យ = ទំនើបថ្មី ។ និយម = ធម្មតា ។ ចិត្តថេរ = យឺតយូរ ។

៤- ការប្រព្រឹត្តិដ៏ប្រាកដ

បើសិននាងបានប្រាកដប្រែ	មកនៅបំរើការប្រាកដ
ឬមួយមកសុំនៅសំណាក់	ត្រូវអ្នកកាន់កិរយាប្រពៃ ។
ប្រាកដប្រែកុំនិយាយលេងលោះ	ញ៉ែញ៉ែចំអនលេងសើចក្តី
បើនឹងត្រូវការនិយាយស្តី	គប្បីនិយាយតែការពិត ។
បើសិនជាប្រាកដប្រែប្រស្តី	វាធ្វើការអ្វីហួសគំនិត
កុំដេរចេញសតាមតែចិត្ត	ត្រូវតែអាណិតដល់គ្នាផង ។
បើជាវាធ្វើការត្រឹមត្រូវ	តាមនូវបង្គាប់អ្នកហើយហោង
ត្រូវឲ្យរង្វិនគ្នាម្តងៗ	ទើបចងចិត្តនៅទំធ្វើការ ។
បើវាខំយកចិត្តទុកដាក់	ខំបំរើអ្នកឡើយយ៉ាងណា
ត្រូវសរសើរវាហើយមេត្តា	បើខឹងសំបុត្រវាទុក ។

ពន្យល់ពាក្យ.- ប្រាកដ=មនុស្សអ្នកខ្សត់ខ្សោយទន់ទាប ។

សំណាក់=ជ្រកអាស្រ័យ ។ ពិត=មែន, ប្រាកដ ។ សំបុត្រ=ចាប-
រសាយ ។

៥ - សេចក្តីកំណើននិងសេចក្តីនៅទំនេរ

មនុស្សខ្លួនគឺមិនស្រឡាញ់ការ
ធ្វើទាំងខ្លួនមិនម្តងម៉ា
ច្រើនតែបង្អង់រងទុកនៅ
ដួនកាលការនោះចោលតោះតើយ
មួយទៀតឯអ្នកនៅទំនេរ
ខ្លាចនឿយលំបាកដល់ភាគ
អ្នកមើលសត្វតូចដូចជាយំ
រកក្រែបលំអង្គជាច្រើន
ឯមនុស្សណាដែលនៅទំនេរ
ដួនលួចបួនទ្រព្យអ្នកដទៃ

កាលណាធ្វើអ្វីដោយបង្ខំ
មិនត្រូវព្យាយាមធ្វើការឡើយ ។
ទុកធ្វើតទៅក្រោយបានហើយ
អ្នកអើយធ្លាប់ខ្លួនខូចអសារ ។
ចង់តែនៅស្ងៀមមិនធ្វើការ
មនុស្សណា ដូច្នោះគួរខ្មាសសត្វ ។
ពេលយប់នៅជុំវិញហើរចាត់
ក្នុងព្រឹក្សាស្ងាត់ជាប្រក្រតី ។
ច្រើនតែប្រព្រឹត្តមិនគប្បី
តែងមានទុក្ខក៏យមិនដែលខាន ។

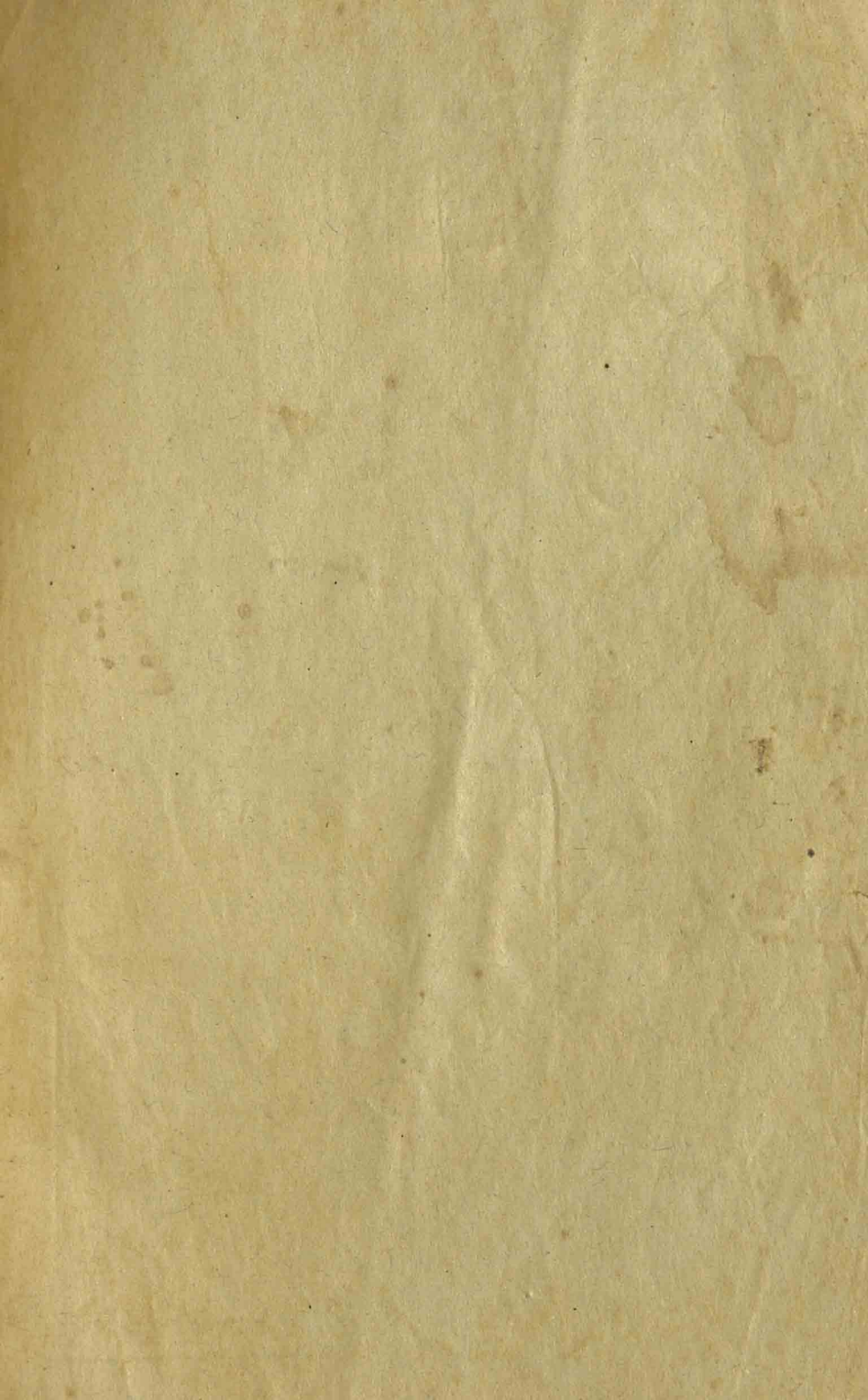
ពន្យល់ពាក្យ.- ខ្លួន = ធ្វើមិនហ្មត់ចត់ ។

ក្រែប = ជញ្ជក់ឬផ្នកតិចៗ ។

ព្រឹក្សា = ឈើទាំងឡាយ ។

ប្រក្រតី = ជានិច្ច, រាល់ពេលវេលា ។

មិនគប្បី = មិនត្រូវ ។



ពោលប្រយោជន៍-ភ្នំពេញ