

# BOĞAZIÇI ÜNİVERSİTESİ

## DERGİSİ

Beşeri Bilimler — Humanities

Vol. 6 — 1978

### TOPHANEDE KILIÇ ALİ PAŞA KÜLLİYESİ

Aptullah Kuran \*

#### ÖZET

İstanbul'da Tophane Meydanında bulunan Kılıç Ali Paşa külliyesi cami, sebîl, türbe, medrese ve hamamdan oluşur. Bazı kaynaklarda bir de sıbyân mektebinden söz edilir ise de bu yapının yeri ve hangi tarihte ortadan kalktığı bilinmemektedir. Kılıç Ali Paşa camii ve türbesi bir avlu içerisinde yer alır. Avlunun doğu ve kuzey kapıları üzerindeki tarih kitabelerine göre cami 1580/1 (II. 988) yılında tamamlanmıştır. Sekizgen türbenin doğu yüzünde bulunan kitabe 1586/7 (H. 995) tarihini taşırsa da gerek bu tarihin Sinan için çok geç olması, gerek kitabe levhasının duvara sonradan konulmuş izlenimini veren iğretli durumu, türbenin cami ile birlikte yapılmış olması ihtimalini kuvvetlendirir. Kitabesi bulunmayan hamamın ise 1583 yılında yapıldığı sanılmaktadır. Cami, türbe ve hamam Mimar Sinan'ın yapılarını içeren listelerde yer aldığından bunların Sinan ile ilişkisi olmakla birlikte tezkerelerde adı geçmeyen medresenin onaltıncı yüzyıldan sonra külliyeyle eklendiği bellidir.

Pek çok kaynakta Ayasofya'nın küçük bir örneği biçiminde tanımlanan Kılıç Ali Paşa camii, mimari kuruluşu bakımından gerçekten Ayasofya'yı andırır, ve bu durum, Sinan gibi yetenekli ve yaratıcı bir mimarın Ayasofya'yı niçin bu kadar açık bir biçimde taklit etme ihtiyacını duyduğu sorusunu akla getirir. Soruyu caminin doğrudan Sinan'ın değil fakat bir yardımcısının elinden çıktığı biçimde cevaplamak mümkündür. Cami, türbe ve hamamda gördüğümüz bir takım mimari aksaklıklar ile başarılı sayılamayacak denemeler, Kılıç Ali Paşa külliyesinin yapıldığı yıllarda yaşı doksana yaklaşmış olan Sinan'ın bu külliyenin yapımı ile yakından ilgilenemediği ve uygulamayı kalfalarından birine bıraktığı yolundaki görüşümüzü destekler nitelikte buluyoruz.

\* Prof. Dr., Beşeri Bilimler Bölümü, Boğaziçi Üniversitesi.

İstanbul'da, Tophane Meydanında bulunan Kılıç Ali Paşa külliyesi cami, sebil, türbe, medrese ve hamamdan oluşur<sup>1</sup> (Çizim 1). Bugün denizden oldukça içeride kalan külliyeinin ondokuzuncu yüzyıldan önce sahil kenarında yer aldığı eski gravürlerde görülmektedir. Kılıç Ali Paşa camii türbe ile birlikte bir avlu içerisine yerleştirilmiş; hamam, cami avlusunun batısındaki sokağın karşı tarafına konulmuş (Resim 1); medrese, hamamın güneyinde, derşanesi cami avlusunun içine taşar biçimde düzenlenmiştir. Hamamın kitlesi camiin kible eksenine paralel, medrese ile türbenin kitleleri ise bunlara dik eksenler üzerinde kurulmuşlardır. Medresenin ana kapısı, kuzeyindeki Mumhane Sokağına; hamamın kapısı doğusuna düşen Mimar Sinan Medresesi Sokağına açılır. Camiin kible ekseninden hafifçe doğuya kaydırılmış olan sekizgen türbenin kapısı da doğu yönünde bulunur. Cami avlusuna beş kapıdan girilir. Biri doğuda, ikisi batıda, ikisi de kuzeyde bulunan avlu kapılarından önemlisi kubbeli, kitabeli ve onaltıncı yüzyıla inen doğu kapısıdır<sup>2</sup>. Batıdaki alt kapı da çağına ait, fakat hazireye geçit veren üst batı kapısı ile kuzeydeki kapılar yenidir. Aslında, avlunun kuzey cephesinde tek kapı vardı. 1958 yılında Kemeraltı ve Meclisi Mebusan Caddeleri genişletilip Tophane Meydanı yeniden düzenlenirken bu cephe yıktırılarak daha geride olmak üzere yeniden yapılmıştır. Eski duvarın iç yüzünde abdest alma yeri, caddeye bakan dış yüzünde dükkânlar vardı. Yeni duvarın iç tarafına, aslına uygun olarak üstü saçaklı, bir sıra abdest musluğu yerleştirilmiş ise de dükkânlar yeniden yapılmamış, bu duvar camiin önünde orantısız ve ağır bir kitle oluşturarak camiin dış görüntüsünü etkilemiştir<sup>3</sup> (Resim 2).

### CAMİ (Çizim 2, 3, 4)

Kılıç Ali Paşa camii, kitle kuruluşu bakımından kible eksenini üzerinde derinlemesine düzenlenmiş, mihrabı çıkıntılı, son cemaat yeri çift revaklı bir camidir. Camiin duvarları tümüyle kesme küfeki taşından örülü, üst yapısı tümüyle kurşun kaplıdır (Resim 3). Çapı 12.50 metre olan ana kubbenin kasnağı her köşede ikişer kemerli payanda ile desteklenmiştir. İçeride dört adet yuvarlak kesitli ayağa pandantiflerle oturan ana kubbe sistemli doğuda ve batıda bir çift büyük kemer, kuzeyde ve güneyde ise yarım kubbelerle payandalanmış, yarım kubbeler stalaktitli çıkmalara bindirilen ekzedralarla beslenmiş, mihrab çıkıntısının üstü de üçüncü bir yarım kubbe ile örtülmüştür (Resim 4).

Camiin yarım kubbelerle derinlemesine yönlendirilmiş orta mekânının üç yanı mahfillerle çevrilidir. Kuzey tarafında, dikdörtgen kesitli dört adet ayakla beş aksa bölünmüş bir arka sahin; doğuda ve batıda yine beş akslık yan sahinler yer alır. Yan sahinlerin aksları yarım kubbeler hizasında birer, ana kubbeyi taşıyan yuvarlak ayaklar arasında ise iki sütuna binen üçer kemer ile belirlenmiştir. Zemin düzeyinde görülen bu mimari düzen mahfil katında tekrarlanır. Şu farkla ki, yanlardaki kemerli açıklıkların ortalarına birer sütun daha konularak mahfil düzeyindeki kemerlerin sayısı beşten ona çıkarılmış (Resim 5), alttakilerin üstüne rastlayan taşıyıcılar arka arkaya çifte sütunlu yapılmış ve alt kattaki tüm aksların çapraz kaburgalı haçvari tonozlarla örtülü olmalarına karşılık üst katta üç yönde de sadece ortadaki üçer aks aynı biçimde tonozla örtülmüş yarım kubbeler ile arka mahfilin yanlarına rastlayan gözlerin üstlerine kubbeler konulmuştur (Resim 6).

Mahfil merdivenleri camiin iki yanında çıkıntı yapan dört köşe kovalar içinde bulunur. Doğudaki merdiven kovası camiin saçak düzeyinde kesilmiş ve üzerine oturtu-

lan bir kubbe ile bitirilmiştir. Batıdaki merdiven kovası ise aynı zamanda minarenin kürsüsünü oluşturur. Minarenin gövdesi ve petek bölümü çubuklu, şerefe çıkmaları stalaktitli, korkulukları işlemeli, külâhi kurşun kaplıdır.

Camiin son cemaat yeri çift revaklıdır. İç revak beş adet kubbeli gözden oluşur. Yan kubbeler pandantiflere, kapı önünde bulunan ve daha yüksek olan orta kubbe, iç oluklu ve etekleri stalaktitli tromplara biner. İç revakın altı sütunu beyaz mermerden ve başlıkları stalaktitli yapılmıştır (Resim 7). Demir eliböğründelerle desteklenen geniş saçaklı dış revak ahşap çatılı olup ön köşelerde "L" biçiminde ayaklara, yanlarda üçer, cephede on sütuna oturur. Bu sütunlar da beyaz mermerdir; fakat boy ve çapları iç revak sütunlarından daha küçük tutulmuş ve yalnız ön ve yan kapılar önündeki sütunların başlıkları stalaktitli yapılmıştır. Öteki başlıklar baklavalıdır. Her iki revakın da kemerleri kırmızı ve beyaz taşlardan örülmüş ve dış revakın sütunlar arasına demir parmaklıklar konulmuştur.

Kılıç Ali Paşa camiinin alt düzeydeki iç sütunlarının gövdeleri vişne çürüğü somaki, başlıkları stalaktitlidir. Mahfil düzeyindeki sütunlardan alttakilerin üstlerine rastlayanların gövdeleri beyaz mermerden, bunların aralarında kalanlar yine vişne çürüğü somakinden yapılmış, mermer gövdeli olanları tepelerine stalaktitli, ötekilerin tepelerine baklavalı başlıklar oturtulmuştur.

Cami kible kapısı, köşeferindeki turuncu sütunceler dışında beyaz mermerden yapılmıştır (Resim 8). Basık kemerli kapının üzerinde, üstteki üçgen yuva içerisine çiftleme biçiminde yazılmış iki adet âyet levhası bulunur. Merdiven kovalarının hemen önlerinde bulunan yan kapılar kible kapısına nazaran daha sadedir. Bunların basık kemerleri üzerine de âyetler yazılmıştır.

Camiin son cemaat yeri duvarında, kapının sağında ve solunda, alt sırada ikişer, üst sırada üçer olmak üzere on pencere vardır. Yanlarda beden duvarları kemerli beş göz biçiminde düşünülmüş, her göze ikişer pencere açılmış ve göz kemerleri açık bırakılarak içlerine renkli cam panolar konulup bunlar alçı şebekeli dışlıklarla korunmuştur. Mahfil düzeyinde güneydeki dört gözün içinde altta üstlü üçer pencere, merdiven kovasının yanındaki beşinci gözde de altta bir üstte üç pencere yer alır. Yan kapıların üstüne rastlanan akslara birer pencere açılmıştır. Güney cephesinin iki ucunda yan cephelerdeki pencere sistemi tekrarlanır. Mihrab çıkıntısının sağında, solunda ve içinde de üç sıra üzerine düzenlenen onsekiz pencere görülür.

Büyük yan kemerler içerisine konulan pencereler de üç sıralıdır. Alt sırada yedi, orta sırada beş, tepede bir pencere vardır. Ayrıca, büyük yarım kubbelerin cephelerinde üçer, ekzedraların her birinde beşer, mihrab yarım kubbesinde yine beş pencere bulunur. Yirmidört pencere de kubbe kasnağına açılmıştır.

Cami beyaz mermerden minberi ile müezzin mahfili özenle işlenmiş eserlerdir. Sekiz adet sütunun taşıdığı müezzin mahfilinin korkulukları şebekelidir. Aynı biçimde minberin merdiven korkulukları ile merdiven altı üçgeninin göbeği de şebekeli yapılmıştır (Resim 9).

Mihrab da beyaz mermerden yapılmış, iki yanı tepe pencereleri hizasına kadar karafil, lüle, gül ve benzeri çiçek ve yaprak desenli nefis çinilerle kaplanmıştır. Mihrabın tam üstünde çiniden bir madalyon bulunur. Mihrab çıkıntısının içindeki dört alt

pencerenin tepesine de lacivert zeminli çini panolar konulmuş ve bunlar üzerine beyaz hatla Besmele ve Fâtiha suresi yazılmıştır (Resim 10).

Kılıç Ali Paşa camiiinde son cemaat yerine açılan dört alt pencerenin kemer aynaları da çini panolarla kaplanmış ve çok renkli çiçek motifleriyle çerçevelenmiş panoların lacivert zemini üzerine beyaz hatla âyetler yazılmıştır. Camii otuz adet alt penceresinin üstlerinde de içlerinde âyetler yazılı çini panolar vardır<sup>4</sup>.

Camii'nin büyük kubbesinin içi kırmızı ve mavi renklerin hakim olduğu kalem işi nakışlarla bezelidir. Yarım kubbe ve ekzedraların göbekleri ile pandantiflerin ortasında ve mahfil kemerlerinin aralarında bulunan madalyonlarda da nakışlar vardır. Yan sahnin ve mahfillerin tonoz kabukları süslenmemiş, fakat tonoz çerçeveleri ve kaburgalar kırmızı boya ile vurgulanmıştır. Son cemaat yeri kubbelerinin içlerinde altigen biçiminde geometrik desenli göbekler görülür. Kible kapısı önündeki kubbenin göbeği ise rumilerle bezenmiştir.

### TÜRBE

Kılıç Ali Paşa türbesi bir kenarı 4.30 m. olan sekizgen gövdeli ve içiçe çiftte kubbeli bir yapıdır. (Resim 11). Kapısı doğuda bulunur. Sekizgen gövdenin içine doğru girinti yapan iki direkli, düz tavanlı revak, aksi halde yine sekizgen olacak iç mekânın bir kenarını kestiğinden, sekizgen kitlenin bütünüdür. Örtün dış kubbe kabuğunun içine daha küçük bir kubbe konulmuş ve iç kubbe doğuda beden duvarlarına, öteki üç yönde ise iki sütuna binen kemerler üzerine pandantiflerle oturtulmuştur. Dış kubbenin çapı 7.80 metre, iç kubbenin çapı 3.90 metre dir.

Türbenin iç mekânında meydana gelen bu asimetrik durum dış mimarîye de yansır. Şöyle ki, güney ve batı cephelerinde altı üstlü ikişer pencere açılmışken, kuzey-batı ve güney-batı cephelerinde iki katlı birer pencere, kuzey-doğu ve güney-doğu cephelerinde ise sadece birer adet üst pencere bulunur. Üç tepe penceresi de doğu cephesinde revakın üstüne konulmuştur. Alt pencereler dikdörtgen biçiminde ve söveli, üst pencereler kemerli ve alçı şebekelidir.

Kılıç Ali Paşa türbesi, tümüyle kesme küfeki taşından yapılmış, kubbesi kurşun kaplanmış. İç sütunların gövdeleri beyaz mermerden, başlıkları baklavalı olarak yapılmıştır. Pencere söveleri ile revakın taşıyıcıları da beyaz mermerdir.

### HAMAM

Kılıç Ali Paşa hamamı, etrafını saran sokaklar ile meydanın zemin kotu sonradan yükseltildiği için bugün çukurda kalmış bir yapıdır. Bu yüzden, hamamın kubbeli soyunmağın Mimar Sinan Medresesi sokağından dört basamak inilerek girilir. Soyunmağın kapısı ve dilimli tromplara oturan 14.10 metre çapındaki fenerli kubbesi onaltıncı yüzyıl mimar karakterini koruyorsa da üç yöndeki alt pencereleri doldurulmuş<sup>5</sup>, mermer kaplı döşemenin ortasında izi görülen havuzu kaldırılmış, ve içini çepeçevre saran iki katlı ahşap soyunma hücreleri mimari etkiyi zayıflatmıştır.

Hamamın yıkanma bölümü soyunmağın güneyinde yer alır ve sıcaklığa iki köşedeki soğukluk halvetlerinden geçilerek girilir. Bu halvetler eş büyüklükte ve her

ikisi de 4.20 metre çapında kubbeler ile örtülüdür. Hamamın batı cephesinde çıkıntı yapan helâlara geçiş batıdaki soğukluk halvetinden verilmiştir.

Altıgen şemaya göre kurulmuş olan sıcaklık bölümünün orta mekânını örten kubbe 8.40 metre çapındadır. Kubbeden duvarlara geçiş pandantifler ile sağlanmış, ortasında altı kenarlı göbek taşı bulunan orta mekânın dört yüzüne 1.35 m. derinliğinde çift kurnalı yıkanma nişleri konulmuştur.

Yıkanma nişleri simetrik bir düzen gösterirse de altıgenin batı ve doğu yüzlerinin simetri bozulur. Batıda 3.40 metre çapında kubbe ile örtülü bir eyvan doğuda ise kubbeli küçük bir halvet vardır. Bunların güneyine düşen halvetler de eş büyüklükte ve karakterde olmayıp batıdaki 2.70x2.50 metre, doğuda 3.15x3.10 metre ölçülerindedir ve ikincisinin doğu cephesine bir niş konulmuştur. Ayrıca, doğudaki halvetin kubbesi pandantiflere otururken ötekinin kubbesi tromplu yapılmıştır.

Kılıç Ali Paşa hamamının beden duvarları tuğla hatıllı kesme taştan yapılmıştır. Soyunmalığın büyük kubbesi ile sıcaklığın orta kubbesi sekizgen kasnaklıdır; fakat öteki kubbeler duvarlar üzerine doğrudan oturur. Soyunmalığın kubbesi ve çatısı kurşun, sıcaklık bölümünün üst örtüsü bitümlü sıvadır (Resim 12). Duvarlarına sonradan eklenen muhdes yapılarla dış görüntüsü bozulmuş olmakla birlikte iç mimarisi fazla değişmemiş olan Kılıç Ali Paşa hamamı halen işler durumdadır.

## MEDRESE

Kılıç Ali Paşa medresesi adı ile tanınan medrese ortasında sekiz kenarlı bir havuz bulunan 9.85x8.30 metre ölçülerinde bir avlu etrafında düzenlenmiştir (Resim 13). Avluyu çevreleyen revak geniş ve dar açıklıklı olmak üzere iki boy kemerlerle inşa edilmiş, geniş gözler kubbe, dar gözler ayna tonozlarla örtülmüştür. Revakin dershane tarafındaki doğu cephesi, ortadaki geniş, iki yandakiler dar olmak üzere üç aks; kuzey ve güney cepheleri iki geniş bir dar gözden kurulu olmak üzere yine üç aks; batı cephesi iki geniş akstir. Revak kubbeleri pandantifler üzerine oturur. Sütun gövdeleri beyaz mermörden, başlıkları baklavali desende yapılmıştır.

Medresenin dış kapısı kuzeydedir. Kapıdan üç basamak merdivenle inilen kubbeli medhale geçilir. Medresedeki on yedi talebe hücresi de kubbeli, batı cephesinin köşelerindeki hücrelerin yanına düşen dar hacimler beşik tonozludur. Bunlardan kuzeydeki bir küçük hücre, güneydeki medresenin dışına alınmış olan helâlarla bağlantıyı sağlayan geçittir. Bir kenarı 9.00 metre olan ve cami haziresi içine çıkıntı yapan dershaneenin 6.70 metre çapındaki kubbesi dışta oniki kenarlı bir kasnakla kuşaklanmış içeride tabanları stalaktitli çıkıntılarla beslenen dilimli tromplara oturtulmuştur.

Medresenin dış kapısı basık kemerli sade bir kapıdır. Dershane kapısı da basık kemerlidir. Hücre kapıları ise, düz atkılı yapılmıştır. Köşelerdeki hücreler dışında medresedeki tüm hücrelerde ikisi dışarıya biri avluya bakan üçer pencere görülür. Üç köşedeki hücrelerin ikisi ötekinde olmak üzere dört dış penceresi; helâların altındaki hücrenin ise sadece iki dış penceresi vardır. İç pencereler iki katlı, dış pencereler tek ve kemerlidir. Dershane, kapının sağında ve solunda iki iç pencereye ve üçü doğuya, biri kuzeye ve biri de güneye bakan beş dış pencere bulunur.

Kılıç Ali Paşa medresesi tuğla hatıllı kesme taştan yapılmıştır. Üst örtüsü eskiden kurşun kaplı iken son onarımda bitümlü sıva ile bitirilmiştir. Medresenin dershanesi, hücreleri ve revakı düz sıvalıdır. Herhangi bir süsleme yoktur ya da kalmamıştır.

Halen Türkiye Çocuk Esirgeme Kurumuna bağlı bir Sağlık merkezi olarak kullanılan Kılıç Ali Paşa medresesinin için yeni işlevine uygun olarak değiştirilmiştir. Avlu revakı sütunlar arasına konulan cemekânlarla kapatılmış, hücrelerin bazıları duvarlar yıktırılarak birleştirilmiş, dershanenin içine ahşap bölmeler konulmuş, kapının dıştaki helâlarla bağlantısı kesilerek bir hücre tuvalet haline getirilmiştir.<sup>6</sup>

## DEĞERLENDİRME

Mimar Sinan'a ait eserlerin listelerini veren Tezkiretü'l-Bünyan, Tezkiretü'l-Ebniye ve Tubfetü'l-Mi'marin'de adı geçen ve onaltı yıl Osmanlı Devletinin donanmasını yöneten Kaptan-ı Deryâ Kılıç Ali paşa<sup>7</sup> tarafından yaptırılan cami, avlusunun doğu ve doğu tarafındaki kuzey kapılarının üzerinde bulunan tarih kitabelerine göre (Resim 14,15) 1580/1 (H. 988) yılında tamamlanmıştır<sup>8</sup>. Yine üç tezkerede adı geçen türbe ile hamamın da Sinan ile ilişkili olduğu açıktır. Sekizgen türbenin doğu yüzünde bulunan kitabe (Resim 16) 1586/7 (H. 995) tarihini taşırsa da<sup>9</sup> gerek bu tarihin Sinan için çok geç olması, gerekse kitabe levhasının duvara sonradan konulmuş izlenimini veren iğreti durumu, bizi türbenin cami ile birlikte yapıldığı sonucuna götürüyor. Kitabesi bulunmayan hamamın 1583 yılında yapıldığı öne sürülmüştür<sup>10</sup>. Öte yandan, tezkerelerde sözü edilmeyen medresenin Sinan'a ait olmadığı, sonradan hamamın arka tarafına camiin avlu duvarı kesilerek eklendiği bellidir.

Evlîya Çelebi'nin, "Ayasofya-i kebîr tarzında binâ olunmuştur", diye tanımladığı<sup>11</sup> Kılıç Ali Paşa camii, kuzey-güney eksenini üzerinde iki yarım kubbe ile beslenen ve yanlarda birer çift büyük kemerle payandalanan ana kubbe sistemi iç mekânını üç yandan saran mahfilleri ve yan mahfillerin çok sütunlu iç cephe düzeni ile gerçekten Ayasofya'nın küçük bir modeli görünümündedir. Cami mimarisinde sürekli olarak mekân bütünlüğüne varmak için çaba sarfeden Sinan'ın Kılıç Ali Paşa camii'nde sütun sıralarıyla iç mekânı bölücü bir düzenlemeye gitmesi ve yine Şehzâde caminden başlayarak orta kubbenin oturduğu kübik tabanın köşelerini yumuşatarak üst yapının kademe beden duvarlarına geçişini sağlamayı başaran bir ustanın bu camide Ayasofya'nın ağır ve köşeli ana kubbe sistemini pek fazla değiştirmeden uygulaması şaşırtıcıdır. Kılıç Ali Paşa camii'nin yapıldığı yıllarda seksen yaşını aşmış olan Sinan'ın bu camiin yapımı ile yakından ilgilenemediği ve uygulamayı kalfalarından birine bıraktığı akla geliyor. Türbe ile hamamın mimarisinde bulduğumuz bazı aksaklıklar bu görüşümüzü destekler niteliktedir. Kılıç Ali Paşa türbesinde sekizgen gövdenin kitlesi içine itilen revak ile türbenin iç mekân bütünlüğü bozulmuş, Sinan'ın önceki türbelerinin hiç birinde karşılaşmadığımız biçimde dışa yansımayan asimetrik bir iç mimari kuruluşu yaratılmıştır. Kezâ, Kılıç Ali Paşa hamamının kubbeli soyunmalığı ile sinan altıgen şemaya göre kurulmuş orta mekânı son derece başarılı ise de herbiri değişik ölçü ve biçimdeki halvetler, helâlara geçiş sağlayan kapının mimariyi zorlayan konumu gibi hususlar yadırgatıcıdır.

Kılıç Ali Paşa camii onaltıncı yüzyıldan zamanımıza ilk yapısı bozulmadan gelmiş bir eserdir. Belgelerde, camiin bir yangın ya da depremden hasar gördüğü yazılı değil-

dir. Yalnız, minaresinin Kırım savaşıdan az sonra gövdesinin altından itibaren yeniden yapıldığını biliyoruz<sup>12</sup>. Bu minarenin peteğinin üst tarafında yumurta biçiminde kabartmalar vardı ve külâhı taşandı<sup>13</sup>. Vakıflar Genel Müdürlüğünce 1959-1960 yıllarında ele alınan camii<sup>14</sup> onarımı esnasında minarenin taş külâhı kaldırılarak yerine sivri bir külâh konulmuş fakat yumurta motifli petek frizi korunmuştur. Camiînin kalem işi nakışlarıyla renkli camdan yapılmış pencere içlikleri son onarımın ürünü iseler de, mihrab çıkıntısı içerisindeki dört pencerenin renkli camlı alçı kafesleri, sağdaki pencerenin altında bulunan "Amel-i Tefvik Bursa, Sene 1331" yazısına göre 1912 yılında yapılmıştır<sup>15</sup>.

### NOTLAR

- 1 Hadikatü'l-Cevâmi'de külliye yapıları arasında bir de sıbyân mektebinin bulunduğu yazılı ise de (C. II., s. 58) bu yapı bugün ayakta olmadığı gibi nerede bulunduğu ve hangi tarihte ortadan kalktığı da bilinmemektedir.
- 2 Bu kapının kubbesi sokak tarafında taştan ayaklara, içeride iki sütuna oturur. Sütunlardan güneydeki beyaz mermerden, kuzeydeki kırmızı somakiden yapılmıştır ve birincisinin başlığı baklavah, ikincisininki stalaktitlidir.
- 3 Behçet Ünsal, "İstanbulun İmarî ve Eski Eser Kaybı", Türk San'atı Tarihi Araştırma ve İncelemeleri (İstanbul, 1969) C. II., s. 46, not 96.
- 4 Evliya Çelebi çinilerdeki yazıların Karahisarî Hüseyin Çelebi hattı olduğunu yazıyor. C. I., s. 441. Tahsin Öz ise yazıların hattat Demirci Kulu Yusuf Efendi'nin eseri olduğunu söyler. İstanbul Camileri (Ankara, 1965) s. 40.
- 5 Tophane meydanına bakan kuzey cephesi ile batı cephesine açılan sağır kemerli pencerelerin izleri duvarda görülür. Doğuda, kapının iki yanında bulunan pencereler ise hamamın bu cephesine yirminci yüzyıl başlarında eklenen sıra dükkânların arkasında kalmıştır.
- 6 Medresenin içinde yapılan değişiklikler mimariyi bozduğundan durum planında medresenin aslına uygun olduğunu sandığımız planı verilmiştir.
- 7 Asıl adı Uluç Ali'dir. Kalabriya'da doğmuş, yirmi yaşlarında esir alınıp ondört yıl forsada çalışmış, sonra azad edilip Barbaros'un yanında yetirmiştir. 1548'de Turgut Reis'e katılan Uluç Ali 1560 yılında İzmir sancakbeyliğine, 1568 yılında da paşa payesiyle Trablus beylerbeyliğine getirilmiş, beş ay bu görevde kaldıktan sonra aynı yıl Cezayir beylerbeyliğine atanmıştır. 1571 yılında Kıbrıs Seferine katılan Uluç Ali Paşa, İnebahtı bozgununda komutasındaki kırk iki kâdurgadan hiçbirini kaybeden Haçlı sağ cenabını bozarak İstanbul'a dönmeği başarmış; bu başarısı üzerine Kaptan-ı deryâhğa getirildiği gibi II. Selim tarafından "Uluç" adı "Kılıç" a çevrilmiştir.

8

خان مرادك دولتندہ عدلہ  
 حمد لله بولدی عالم انتظام  
 عزت رفتمددر هر بندہ سی  
 بیجہ مہمور اولسون ہر ہر مقام  
 جہد ایدوب یابدی بوزیا جامی  
 شیر میدان اول علی پاشا بنام  
 اہل دلا دیدیلر تاریخی  
 اولدی اعلا جاممک بیت الحرام ۹۸۸

Han Murâd'ın devletinde adlile  
 Hamdülillah buldu âlem intizâm  
 İzzet ü rif'atdadır her bendesi  
 Nice mâ'mur olmasun her bir makâm  
 Cehidüb yaptı bu zibâ câmi'i  
 Şîr-i meydân ol Ali Paşa be-nâm  
 Ehl-i diller dediler tarihini  
 Otdu a'lâ camiin Beyt ül-harâm 988

Avlunun kuzey kapısı üzerindeki titabe :

میر بحر اعنی شیلح علی پاشا قبودان زمان  
 یابدی چون بو جامعی اوله یری دارالسلام  
 هاتف قدسی گورب علوی ددی تاریخی  
 اهل ایمانه عبادتگاه بو مقام

Mir-i bahr a'ni Kılıç Paşa kapudan-ı zemân  
 Yaptı çün bu câmi'i ola yeri Dâr üs-selâm  
 Hatif-i Kudsi görüb Ulvi didi târihini  
 Ehl-i imâna ibâdetgâh olsun bu makâm

Tarih satırı ebced hesabı ile 988 yılını gösterir.

9 Türbe üzerine konula kitabenin metni şöyledir :

صاحب الحیرات قلیج علی پاشای غازی  
 مرحومک تربة شریفه لیدر ۹۹۵

Sâhib ül-hayrât Kılıç Ali Paşa-yi Gazi merhûmun  
 türbe-i Şerifeleridir 995

10 Heinrich Glück, *Die Bäder Konstantinopels* (Wien, 1921) s. 160; İbrahim Hakkı Konyalı, *Mimar Koca Sinan'ın Eserleri* (İstanbul, 1950) s. 134.

11 C. I., s. 441.

12 Semavi Eyice, "İstanbul Minareleri", *Türk San'atı Tarihi Araştırma ve İncelemeleri* (İstanbul, 1963), C. I., s. 57.

13 1930 yıllarında çekilmiş bir fotoğrafta minarenin taş külâhı durumu görülmüş. Bu fotoğraf bkz : Halil Ethem, *Camilerimiz* (İstanbul, 1933), s. 59, resim 55.

14 Cumhuriyetin 50. Yılında Vakıflar (İstanbul, 1973), s. 26.

15 Konyalı, a.g.e., s. 138.

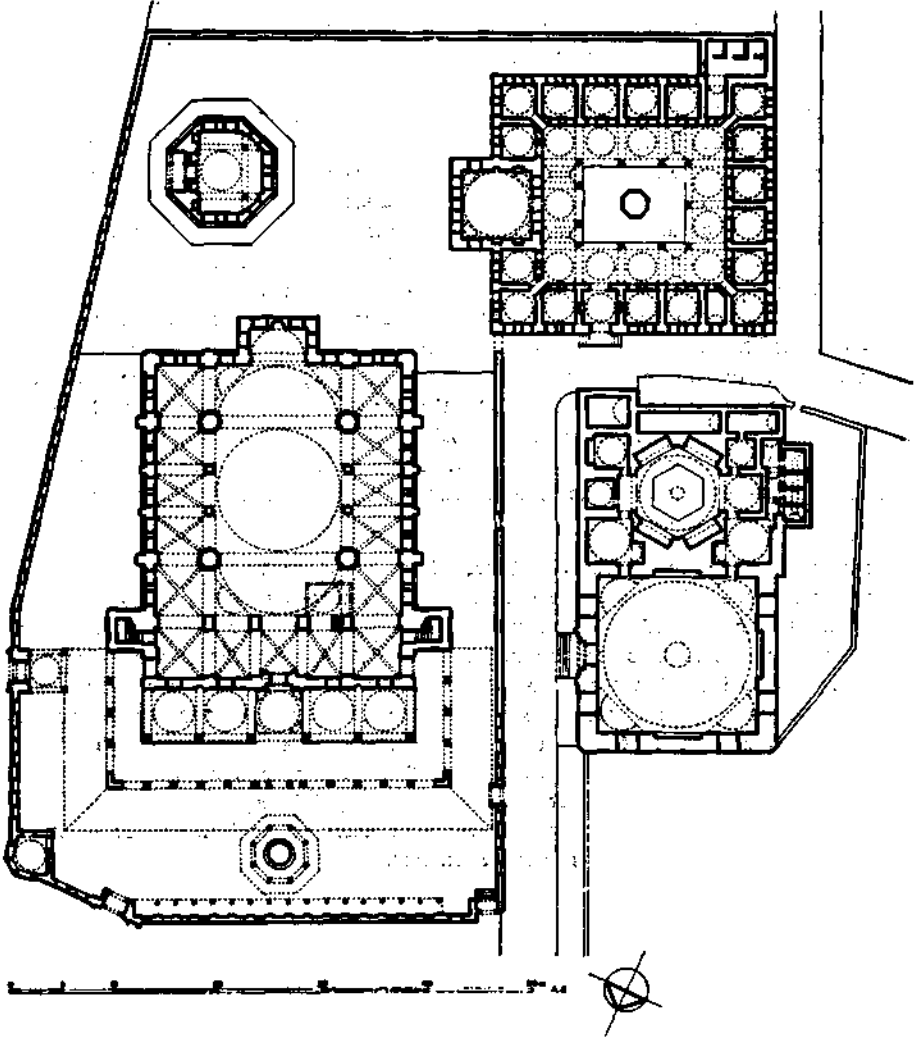


## THE BUILDING COMPLEX OF KILIÇ ALİ PAŞA IN TOPHANE

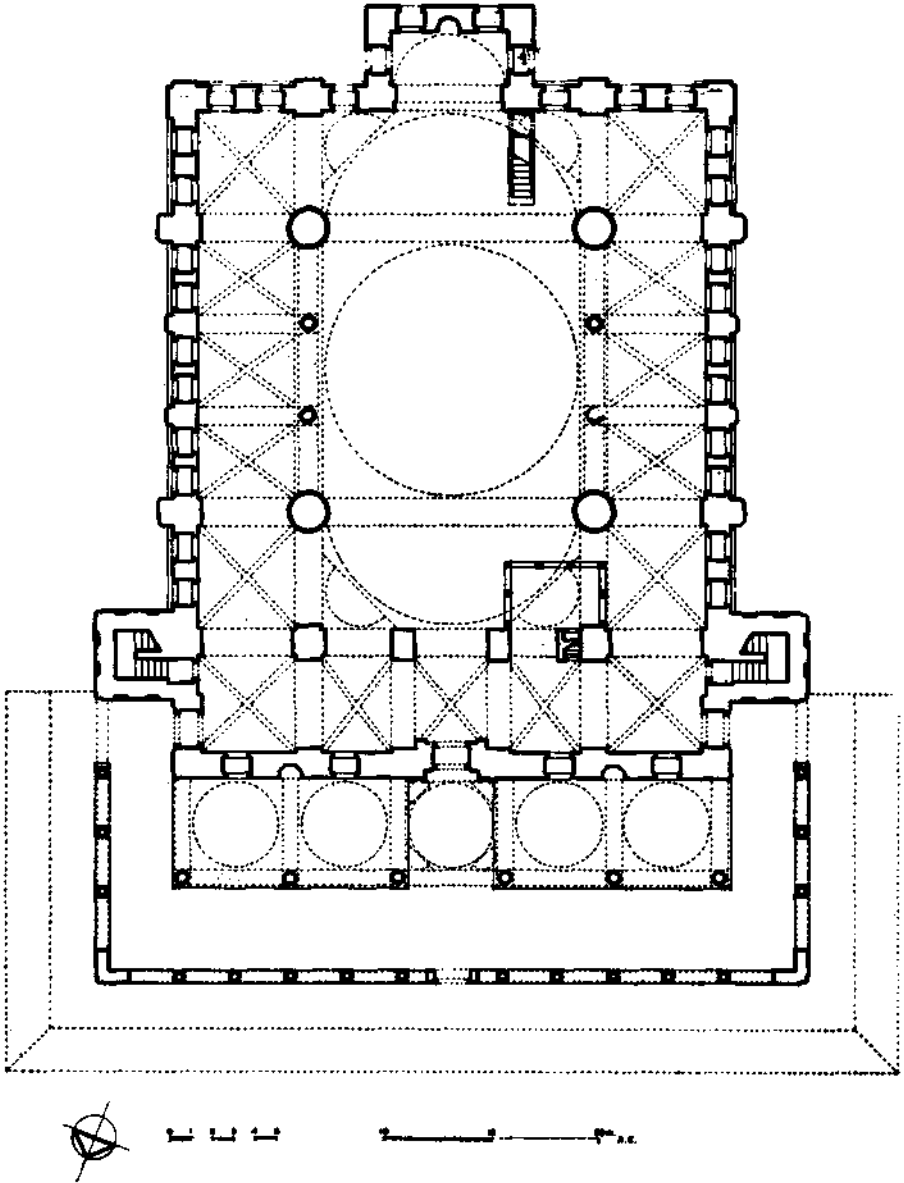
## ABSTRACT

The building complex of Kılıç Ali Paşa, the admiral-in-chief of the Ottoman Navy from 1571 to 1587, is located in the Tophane quarter of Istanbul and comprises a mosque, a sebil, a türbe, a medrese and a hamam. In documentary sources reference is made to a primary school (sıbyân mektebi) as well; but neither the location nor the date of destruction of this building is known. The mosque and the türbe are set inside a large courtyard, the northern wall of which was reconstructed closer to the mosque's porch when the street in front of the mosque was widened in 1958. According to the two inscriptions placed above the east and north portals of the courtyard, the mosque was completed in 1580/1 (A.H. 988). Although its inscription bears the date of 1587 (A. H. 995), it is quite possible that the türbe was built at the same time as the mosque; since not only is this date too late for Sinan, but the inscription plate placed not above the türbe's door but on the eastern face of its wall gives the impression of having been put there after Kılıç Ali Paşa was entombed in it in 1587. Like the mosque and the türbe, the hamam is also mentioned in the lists of Sinan's works. The hamam does not have an inscription, but it is known to have been built in 1583. The medrese, on the other hand, is not one of Sinan's works and was added to the complex after the sixteenth century.

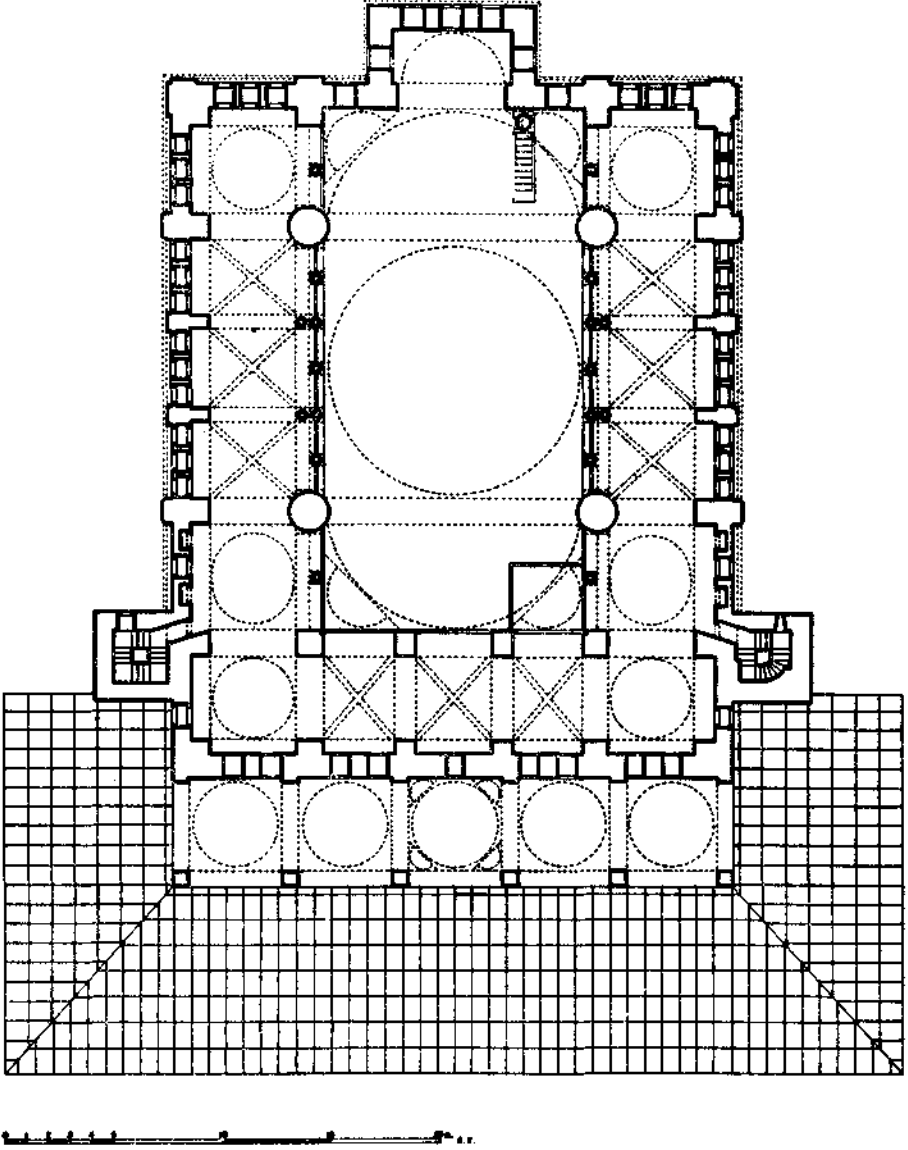
Described by many scholars and travellers as a small replica of the Hagia Sophia, the mosque of Kılıç Ali Paşa does indeed emulate it either by Sinan's or by its founder's choice. If the first were the case, it would be difficult to explain how Sinan who was always resourceful and innovative, could build a mosque which was openly imitative of a world-renowned masterpiece. The answer may well be that the mosque was constructed not by Sinan but by one of his assistants. An overall architectural lack of finesse in the mosque coupled with unsuccessful innovations that are observed in the türbe and the hamam tend to support our suspicion that in the design and construction of the Kılıç Ali Paşa complex, Sinan, who at the time was nearing ninety, may have had little or no hand other than in a general supervisory capacity as chief architect.



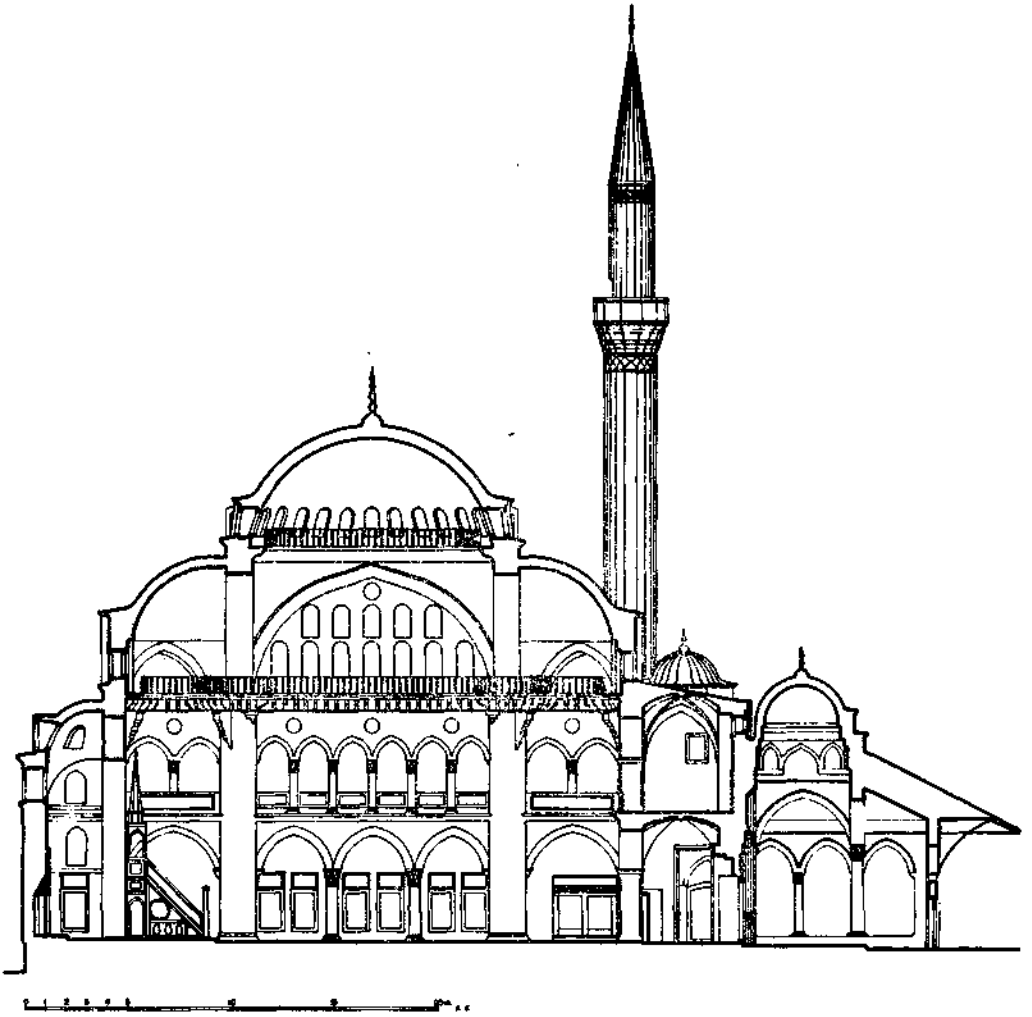
Çizim 1. Durum Plânı.



Çizim 2. Camiin alt kat plânı.



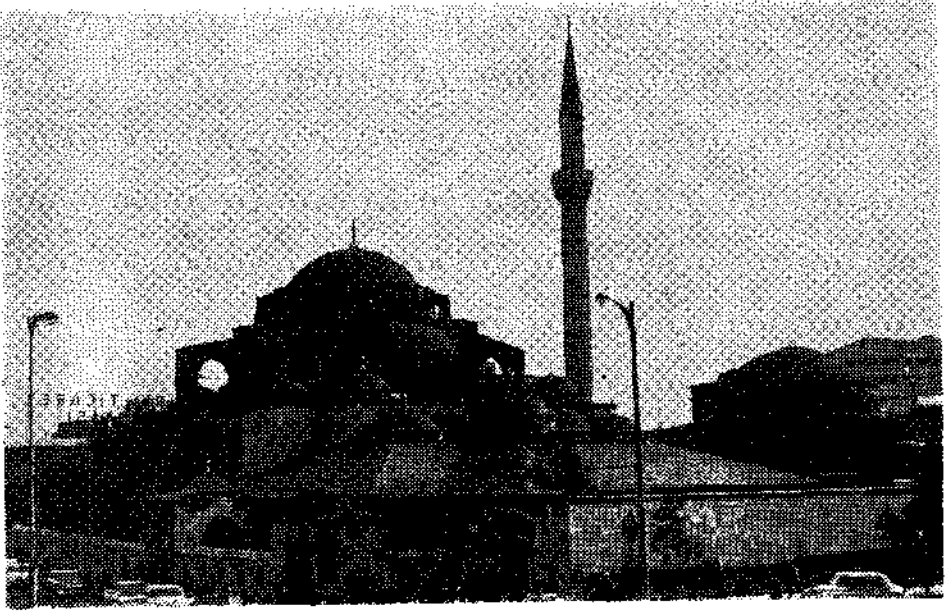
Çizim 3. Cami'n üst kat plânı.



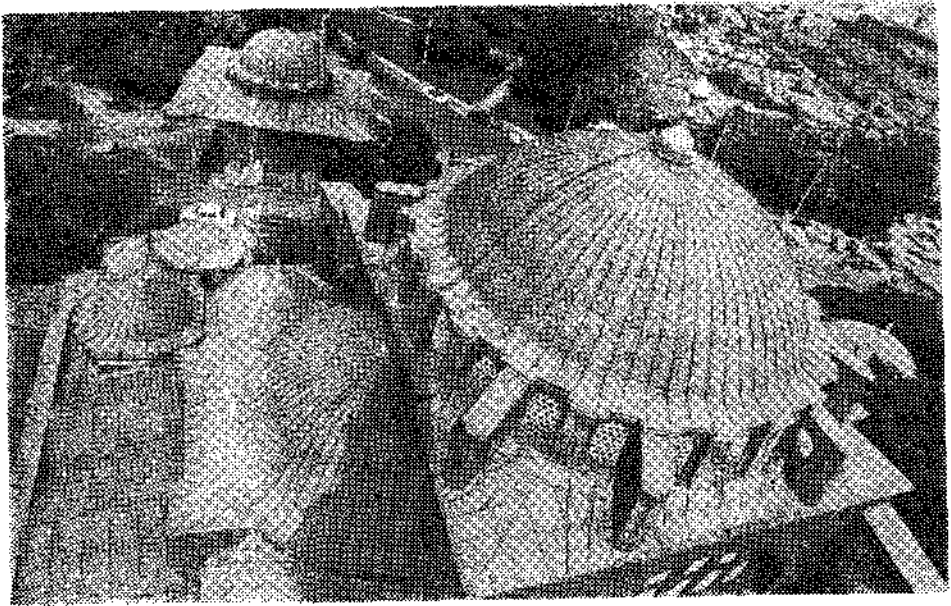
Çizim 4. Camiin uzunlamasına kesiti.



Resim 1. Külliye'nin kuzey-batıdan görünüşü.



Resim 2. Külliye'nin kuzey-doğudan görünüşü.

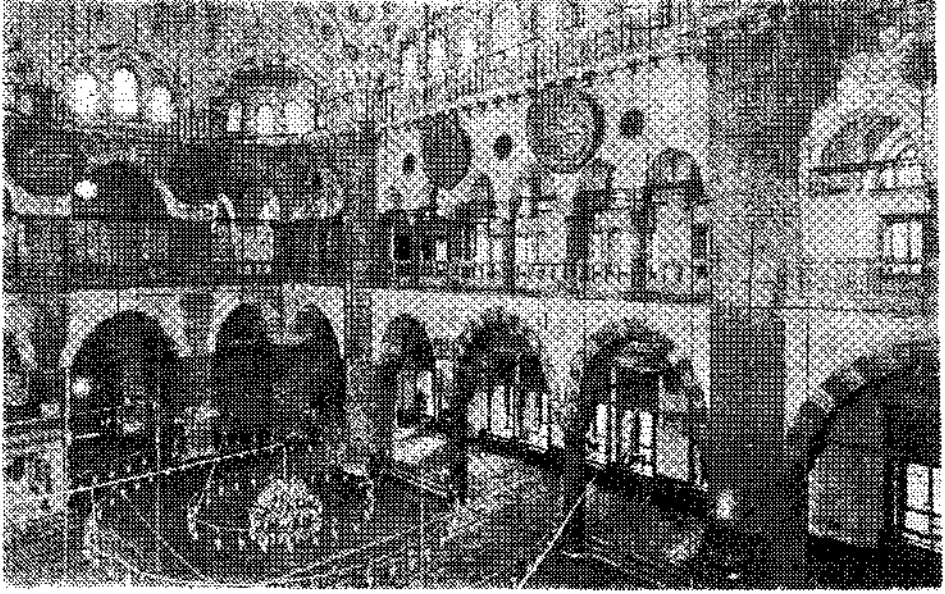


Resim 3. Camii'nin üst yapısı.

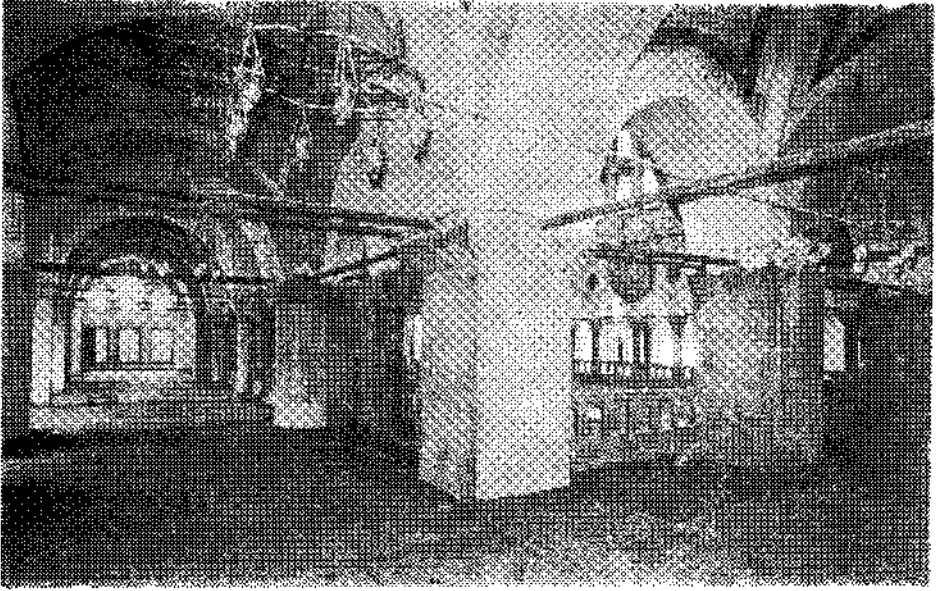


Resim 4. Camiin mihraba dođru i grns.

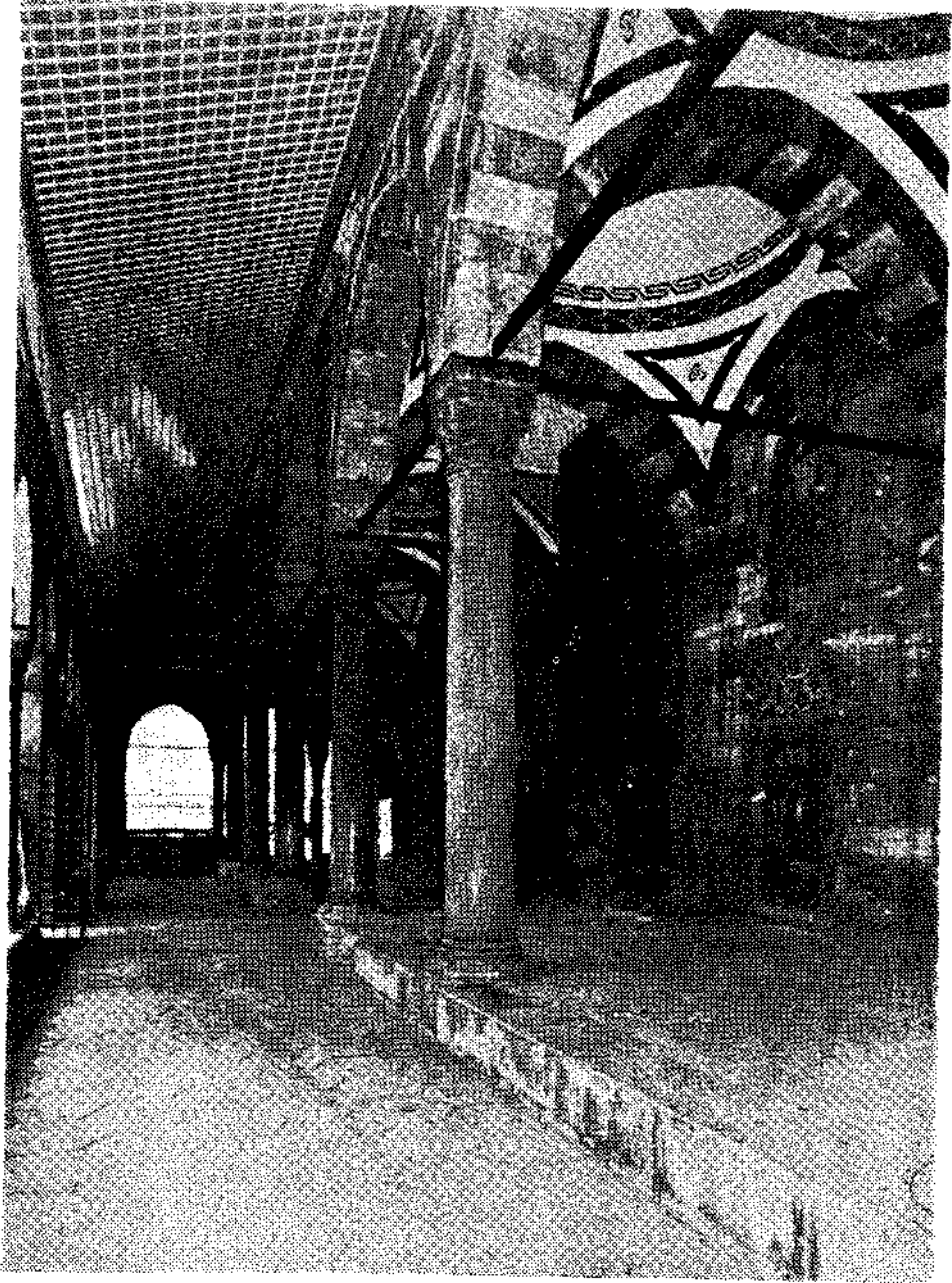




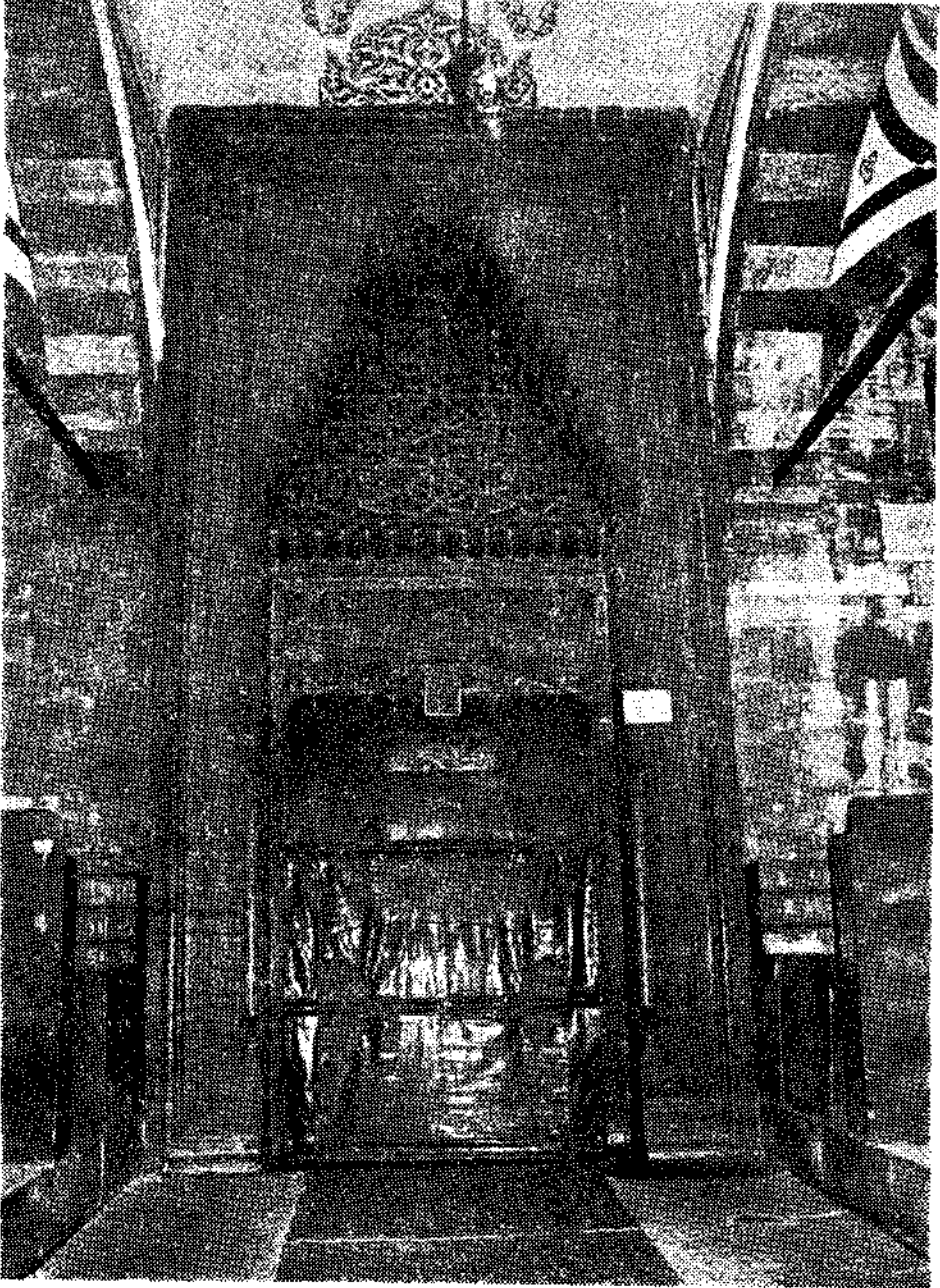
Resim 5. Camiin kible kapısına doğru iç görünüşü.



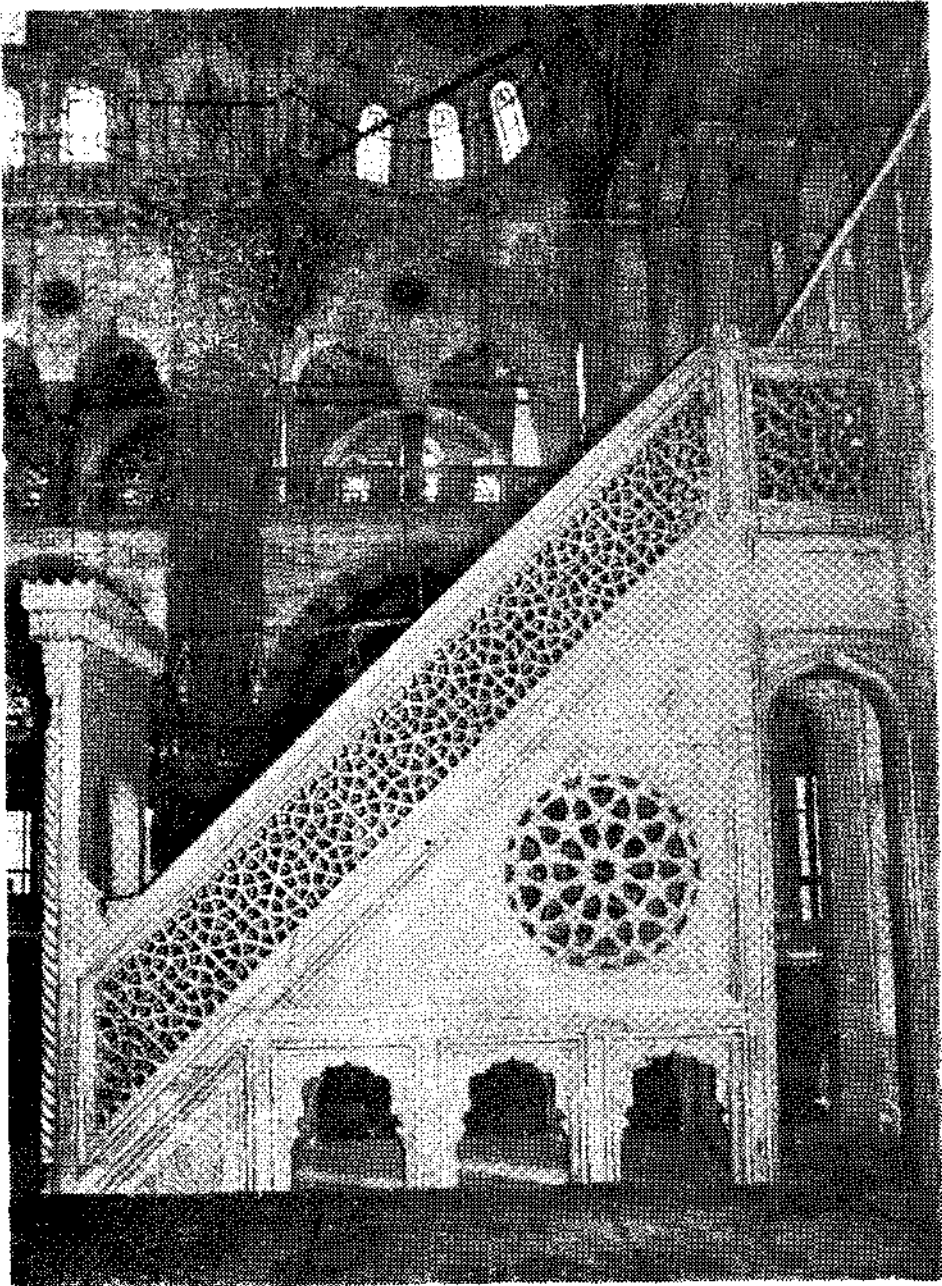
Resim 6. Mahfil



Resim 7. Son cemaat yeri.

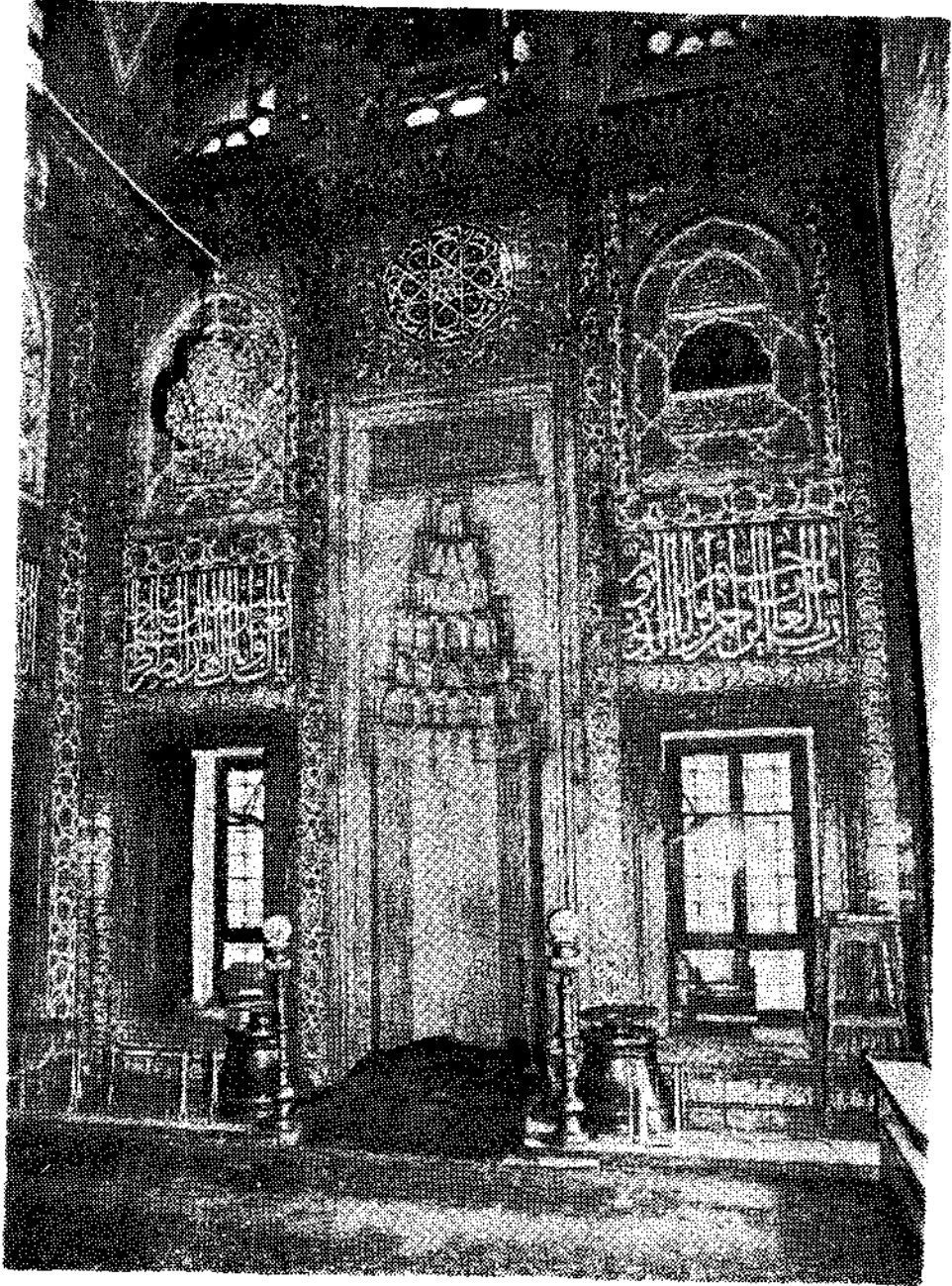


Resim 3 - Kible kapısı

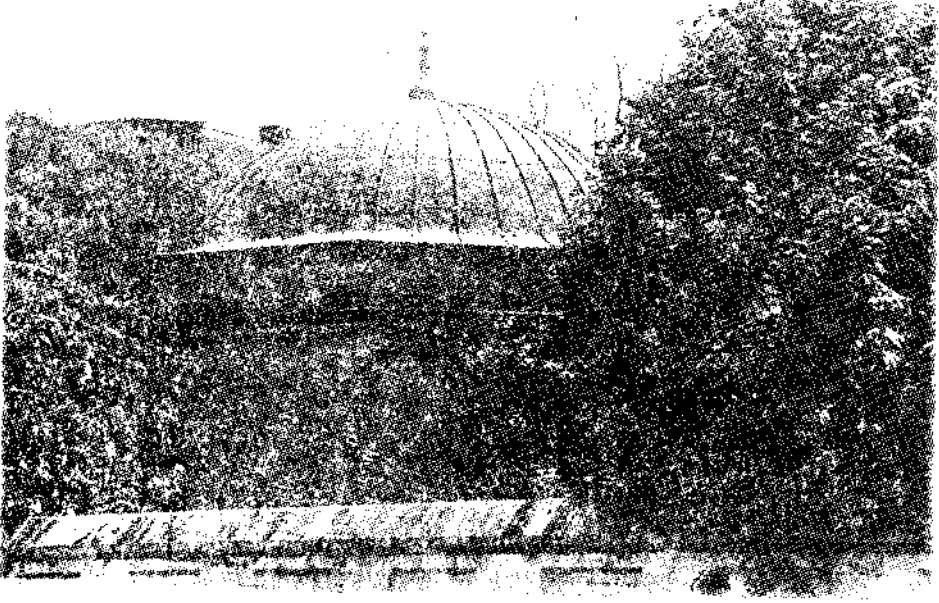


Resim 9. Minber.

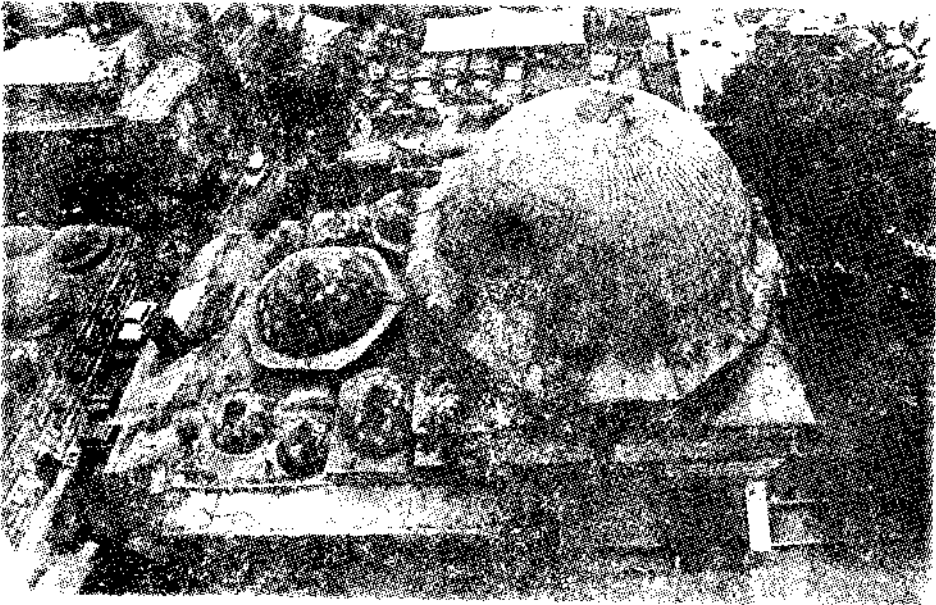




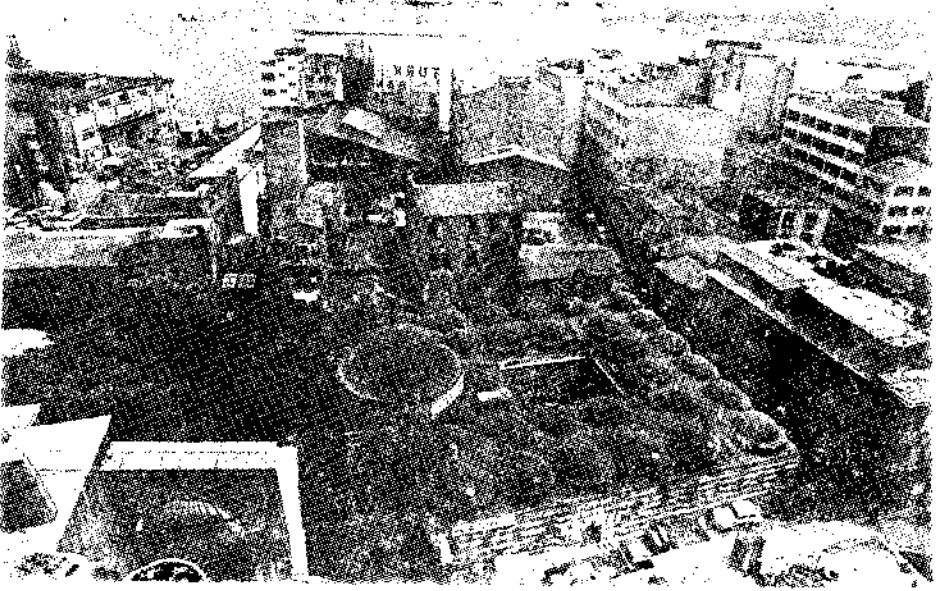
Resim 10. Mihrab.



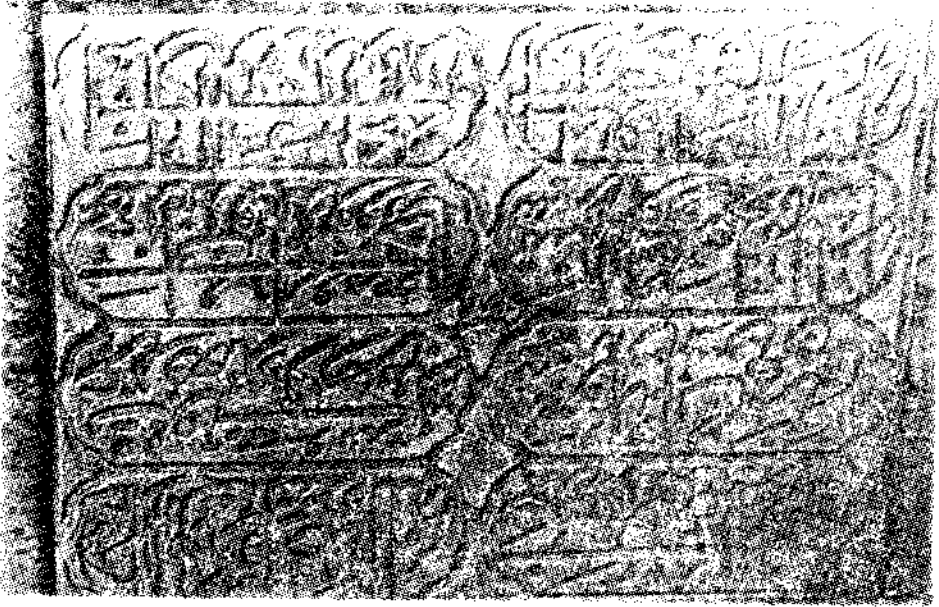
Resim 11. Türbe.



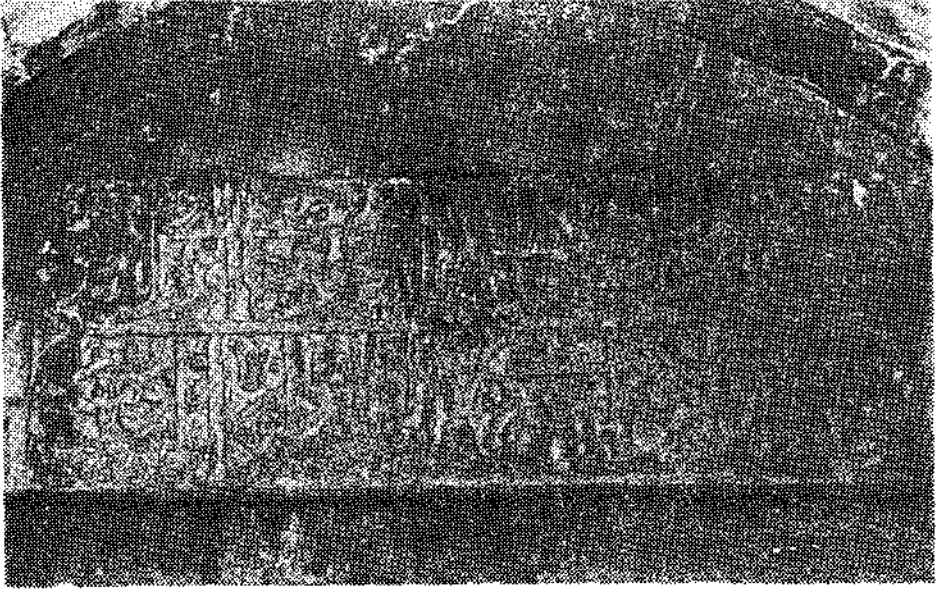
Resim 12. Hapım.



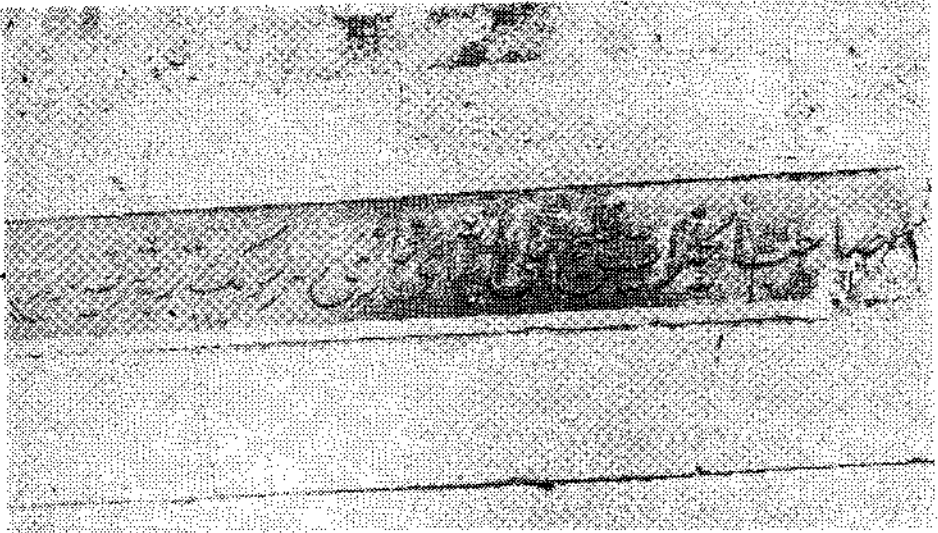
Resim 13. Medrese.



Resim 14. Avlunun doğu kapısı üzerindeki kitabe.



Resim 15. Avlunun kuzey kapısı üzerindeki kitabe.



Resim 16. Türbenin duvarı üzerine konulan kitabe.