

BOĞAZIÇI ÜNİVERSİTESİ DERGİSİ

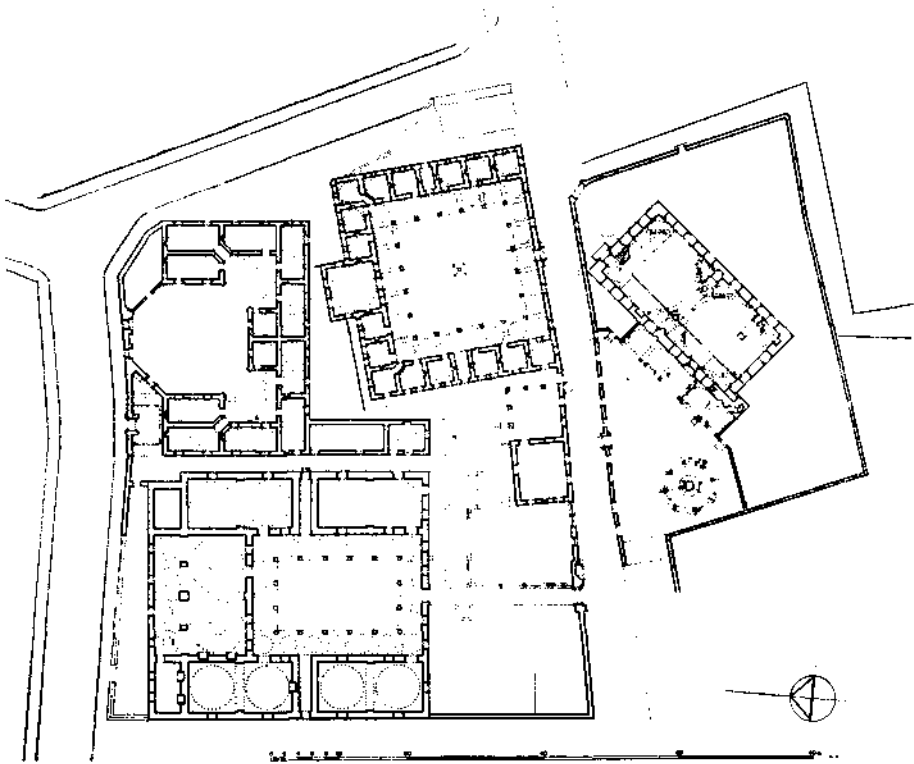
Hümaniter Bilimler — Humanities

Vol. 2 - 1974

HASEKİ KÜLLİYESİ

Aptullah Kuran^a

Haseki Kulliyesi İstanbul'da adını verdiği semtte, Haseki Caddesinin iki yanında yoğun bir biçimde düzenlenmiş beş yapıdan oluşur. Cami caddenin bir tarafına, medrese, sıbyan mektebi, darüşşifa ve İmaret karşı tarafa konulmuştur (Çizim 1/Resim 1).



Çizim 1. Durum planı

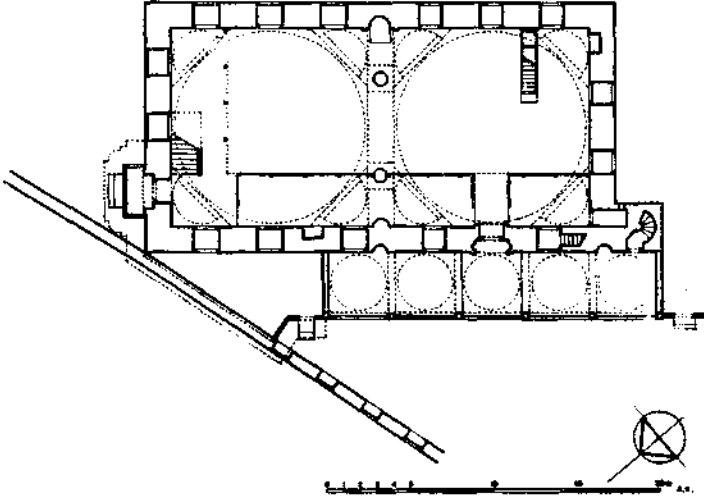
^a Prof. Dr. Aptullah Kuran Boğaziçi Üniversitesi Temel Bilimler Bölümü öğretim üyesidir.

Bayram Paşa Külliyesinin batısına düşen cami bir avlu içinde bulunur. Avlu kapılarından biri caminin son cemaat yeri önünde, ikincisi ise avlunun kuzey-doğu köşesinde dir. Aslında tek kubbeli olan onaltıncı yüzyıla ait camii onyedinci yüzyılın başlarında ikinci bir kubbe eklemek suretiyle büyütülmesi ve yeni bölümün avlu duvarına dayanmasından sonra açılmış olduğunu sandığımız ikinci avlu kapısı camii yan kapısı ile hazireye geçit verir.

Haseki Caddesinin kuzey tarafında külliye ile ilgili üç kapı daha görürüz. Bunlardan doğudaki medresenin, ortadaki sıbyan mektebinin, batıdaki imaretin kapısıdır. İmaretin avlusuna açılan kapının sağındaki çeşme onaltıncı yüzyıla ait ise de (Resim 2), üzerindeki 1180 H. (1766) tarihli kitabeden onsekizinci yüzyılda onarıldığı anlaşılıyor.¹ İmarete paralel olarak inşa edilen darüşşifanın kapısı öteki dört yapının aksine Cevdet Paşa Caddesine açılır. Ancak imaret ile darüşşifa arasında dar bir geçit yapılmış ve böylece külliye nin çeşitli binaları arasındaki bağlantı sağlanmıştır.

CAMI

Dış ölçüleri 28.20×14.90 m. olan ve üstü 11.30 m. çapında yanyana iki kubbe ile örtülü bulunan Haseki Camii'nin onaltıncı yüzyılda inşa edilen ilk bölümü önünde son cemaat yeri bulunan batıdaki bölümdür (Çizim 2). Son cemaat revakı beş gözlü olan tek minare



Çizim 2. Camii'nin planı

reli cami, kitabesine göre, 1612 (1021 H.) yılında doğu duvarı kaldırılmak ve eş büyüklükte ikinci bir kubbeli hacim eklemek suretiyle genişletilmiş ve bugünkü halini almıştır (Resim 3). İki bölüm arasındaki mekân bağlantısı üç kemer ile sağlanmış, kemerler kahverengi somakiden iki kolona oturtulmuştur. Dışta sekiz kemerli payanda ile desteklenen yuvarlak kasnaklı kubbeler (Resim 4) içte tabanlarında stalaktitli konsollar bulunan oluklu tromplara binerler. Kubbe etekleri üçgenlerle bezeli silmelerle çevrelenmiş, kubbe eteklerine ayrıca testere dişi alçı süsler konulmuştur.

Beş gözlü son cemaat yerinin beyaz mermerden yapılmış, baklava başlıklı kolonların bazıları yangında çatladığından² çemberlerle takviye edilmiş durumdadır. Revakın sivri kemerleri ve pandantifler tuğladan yapılmıştır (Resim 5). Son cemaat yeri camiin doğu bölümü önünde devam etmez. Bu bölümün önünde cami kitlesiyle avlu duvarı arasında kalan üçgen biçimindeki alana, ondokuzuncu yüzyıl sonlarında, bugün Haseki Sultan Camii İslâm Türk Eserlerini Koruma ve Kur'an Kursunu Yaşatma Derneği olarak kullanılan ahşap oda inşa edilmiştir (Resim 6). Camiin taştan kapısı son cemaat revakının orta gözü gerisinde ve tepesi oluklu bir yarım kubbeye örtülen stalaktitli nişin içerisindedir. Kapı nişinin iki yanındaki mihrabçıklar yine oluklu yarım kubbelerle taçlanmış, sağdakinin üstüne kelime-i tevhid, soldakinin üstüne dört defa tekrarlanan "Muhammed" yazılmıştır.

Camiin sağında bulunan minaresi yontma küfeki taşından yapılmıştır. Minarenin kalın gövdesi ve petek bölümü çok köşeli, şerefe altı stalaktitli, külâhu sivridir. Şerefe altındaki geniş nişli çıkmalar "arkaik" karakterdedir.³ Korkulukların taş levhalarında geometrik desenli kabartmalar vardır. Ana kitlenin beden duvarları ise tuğla hatıllı küfeki taşından örülmüş, kubbeler, kasnaklar, kemerli payandalar kurşunla kaplanmıştır.

Camiin beden duvarlarında iki sıra pencere bulunur. Batı bölümünde son cemaat yerine açılan iki alt pencere, yan duvarda iki alt bir üst pencere, kible duvarında üç alt bir üst, öteki cephelerde üçer alt ve birer üst pencere görülür. Ayrıca her iki kubbe kasnağına yedişer adet kemerli pencere açılmış, sekizinci pencereler kubbelerin bittiği yere rastladığından sağır bırakılmıştır.

İçî kalem işi süslerle bezenmiş olan camiin stalaktitli mihrabı aslında kible kapısının karşısında bulunuyordu. İkinci bölüm eklenince buradan kaldırılarak yerine bir pencere açılmış ve mihrab iki bölümünün arasına, somaki kolonların eksenî üzerine konulmuştur.

Haseki Camii 1894 (1310 R.) depreminden zarar görmüş⁴ fakat depremden sonra hasar giderilmiş, ve son olarak, 1969-70 yıllarında Vakıflar Genel Müdürlüğünce onarılmıştır.

MEDRESE

Haseki Camiinin kuzeyinde, cephesi Haseki Caddesi üzerinde bulunan Haseki Medresesi çepeçevre revaklı bir avlunun üç tarafına yerleştirilmiş kubbeli hacimlerden oluşur. Medresenin ana kapısı sokak cephesinin merkezine, derşhane ise avlunun karşı tarafında yine orta yere konulmuştur. Derşhanenin iki yanından başlamak üzere sağda ve solda binanın cephesine saplanan talebe hücreleri ile bu medrese simetrik bir plan düzenine sahiptir (Resim 7).

Bir kenarı 16.00 m. olan kare biçimindeki avlu her cephede beş kemerli revaklarla çevrelenmiştir (Resim 8). Derşhanenin önündeki yüksek ve oluklu tromplara binen kubbeli göz dışında revak gözlerinin hepsi pandantiflere oturan kubbelerle örtülmüştür. Sekizgen kasnaklı revak kubbelerinin çapı 2.80 metredir. Revakların kemerleri bir aşırı kırmızı ve beyaz taştan örülmüş, kolonların gövdeleri beyaz mermer, granit ve somakiden yapılmıştır. Kolon başlıklarından dört tanesi nilüfer çiçeği biçiminde, geri kalanlar baklavalıdır. Profil silmeyle çerçevelemiş ana kapının tepesi zambak motifli bir alınlıkla taçlandırılmış, kapı kemerli bir aşırı kırmızı ve beyaz mermerden örülmüştür. Kitabe yeri boştur.

Medresenin ana kltfesinden dışarı taşan dershanenin dış ölçüleri 8.40×8.40 m., pandantiflere blnen kubbesinin çapı 6.80 m., merkezde döşemeden yüksekliği 11.40 metredir. Dershane on pencereden ışık alır. Kapının sağında ve solunda birer alt. karşısında iki alt ve iki üst, yan cephelerde de yine iki katlı birer pencere vardır. Dershanenin alt pencereleri sağır kemerlidir. Üst pencerelerin sivri kemerleri bir aşırı kırmızı ve beyaz taşla örülmüş, içlerine alçı şebekeler geçirilmiştir. Dershanenin basık kemerli kapısı mermerden yapılmıştır.

Haseki Medresesinde sekizi bir yanda sekizi de öteki yanda olmak üzere onaltı hücre bulunur. Hücrelerin hepsi pandantiflere oturan kubbelerle örtülüdür. Beş tanesi dışında hücrelerde iki alt ve bir üst pencere vardır. Hücrelerin hepsine ocak konulmuştur. Tepelerinde sekiz yüzeyli kubbecikler bulunan bacaların gövdeleri de sekizgen kesitlidir. Hücre kapıları düz atkılı, taş sövelidir.

Avlunun iki yanında bulunan hücre dizileri arasında karşılıklı iki dehliz yer alır. Beşik tonozla örtülü olan bu dehlizlerden doğudaki dar ve ışısız bir hücre, batıdaki imaret ile sibyan mektebinin arasında kalan avluya açılan geçittir. Bugün mevcut olmamalarına rağmen helâların aslında bu avluda bulunduğunu düşünmek gerekir.

Haseki Medresesinin beden duvarları yontma küfeki taşından yapılmıştır. Kubbeler aslında kurşun kaplı iken Vakıflar Genel Müdürlüğüne 1960 başlarında başlayıp 1968-1970 yılları arasında tamamlanan onarımda kurşun taklidi şapla kaplanmıştır. Bugün Diyanet İşleri Başkanlığı İstanbul Eğitim Merkezi olarak kullanılmaktadır.

SIBYAN MEKTEBİ

Haseki Sibyan Mektebi yanyana konulmuş iki dikdörtgen planlı hacimden oluşur (Resim 9). Çift kollu dört basamak merdivenle çıkılan birinci hacmin caddeye bakan cephesi kapalıdır ve bu duvarda altlı üstlü iki pencere vardır. Doğu ve kuzey cepheleri ise üçer kemerli olarak açık yapılmıştır (Resim 10). Bu iki yanı açık ön mekândan mektebin kapalı dershanesine geçilir. İç ölçüleri 7.30×6.80 m. olan dershanenin güney ve batı cephelerinde altlı üstlü ikişer, kuzey cephesinde yine iki katlı bir pencere bulunur. Doğuda ise kapının yanına bir alt pencere konulmuştur.

Mektebin Haseki Caddesine bakan cephesi yontma küfeki taşından örülmüş, derzler horasan harçla yapılmıştır (Resim 11). Öteki üç cephedeki beden duvarları ise yine horasan harçla fakat moloz taştan örülmüştür. Dört cephede de alt pencereler mermer söveli ve sağır sivri kemerli, üst pencereler yine sivri kemerli ve alçı şebekelidir. İki yanı açık ön mekânın beş kolonundan dördünün gövdesi beyaz mermerden, köşedeki kolonun gövdesi ise gri renkli taştandır. Nilüfer çiçeği biçimindeki kolon başlıkları yüksek tutulmuş, kolonlara binen sivri kemerler tuğladan örülmüştür.

Mektebin dört yüzeyli ahşap çatısı ön mekânın kemerli cephelerini yağmurdan korumak amacıyla kolonların üstünde dışarıya doğru taşırılmış ve geniş saçak sokak kapısının tepesinde döndürülerek beden duvarına saplanmıştır. Aslında kurşunla kaplı olduğunu sandığımız çatı Vakıflar Genel Müdürlüğüne 1967-1969 yılları arasında yaptırılan onarımda kurşun taklidi şapla kaplanmıştır.

İMARET

Haseki İmaretine, basık kemeri beyaz ve pembe mermerden zıvanalı olarak yapılmış ve kitabe yeri boş bulunan kapıdan girilir. Bu kapı güney ve kuzeyde üç, doğru ile batıda beş kemerli revaklarla çevrili avluya açılır (Resim 12).

İmaretin yan kanatlarında çiftler kubbeli ikişer oda vardır. (Resim 13). Dikdörtgen biçimindeki odaların arasına beşik tonozlu dehlizler konulmuştur ki bunlardan doğudaki darüşşifa ile imaret arasındaki geçite, batıdaki sokağa açılır. Binanın kuzey-batı köşesinde bulunan odanın güney duvarında bir ocak vardır. Bu odanın kuzey tarafında ise üstü çatılı küçük bir mutfak yer alır.

Avlunun kuzeyinde bulunan büyük hacim mutfaktır. İki büyük, dört tane de küçük kubbeye örtülü olan mutfağın 7.80 m. çapındaki büyük kubbeleri pandantifler, 3.00 m. çapındaki küçük kubbeleri ise üçgen bingiler üzerinde yükselir. Altı kubbenin de üstüne havalandırma fenerleri konulmuştur (Resim 14). İçinde ocaklar bulunan mutfak ayrıca güneyde üç, kuzeyde dört adet pencereden ışık alır.

Avlunun ölçüleri 17.20 × 10.00 metredir. Revakların gözleri pandantiflere binen kubbelerle örtülmüş, kaş kemerleri beyaz mermerden yapılmış baklava başlıklı kolonlara oturtulmuştur (Resim 15).

İmaretin avlusuna açılan bütün kapılar düz atkılı ve taş söveli yapılmıştır (Resim 16). Avluya açılan pencereler ile cephede, ana kapının sağında ve solunda bulunan dört pencere tek sıra üzerine düzenlenmiştir. Öte yandan, odaların dış pencereleri altlı üstlü yapılmış ve üst pencerelere alçı şebekeler geçirilmiştir.

Haseki İmaretinin cephesi, sekizgen kubbe kasnakları, sekizgen kesitli fener ve dörtgen kesitli bacaları yontma küfeki taşından, diğer üç cephesinin beden duvarları moloz taştan inşa edilmiştir. Üst örtüsü aslında kurşun kaplıydı; fakat 1968-1970 yılları arasında Vakıflar Genel Müdürlüğüne yaptırılan onarımda kubbeler kurşun yerine kurşun taklidi şapla kaplanmıştır.

DARÜŞŞİFA

Haseki Darüşşifası revaksız, sekizgen bir avlu etrafında kurulmuştur. Binanın Cevdet Paşa Caddesi üzerindeki dış kapısından üstü bir kubbe ile üç ayna tonozla örtülü halle girilir. Bu holün batı ucu darüşşifa ile imaret arasındaki geçite bağlanmıştır (Resim 17). Doğusunda ise dış kapıyla 45 derecelik bir açı yapan bir kapı bulunur. İç kapıdan darüşşifanın sekizgen avlusuna geçilir. Sekizgen avlunun kuzey batı yüzünde ana kapı, kuzey doğu yüzünde ise içinde helâların bulunduğu küçük ve üstü açık bir avluya açılan kapı vardır (Resim 18). Güney doğu ve batı yüzleri sivri kemerleri boşluklar biçimindedir. Kemerlerin gerisinde dört yanında odalar bulunan kubbeli holler yer alır (Resim 19). Sekizgenin geri kalan dört yüzünde ikişer pencere görülür ki bunlardan kuzeydekiler sokağa bakar; ötekiler odaların pencereleridir.

Darüşşifanın avluyu kuşatan odaları binanın doğu ve batı kanatlarında iki grup halinde toplanmış ve kapıları kubbeli hollere açılmıştır. Bu hollerin 5.20 m. çapındaki kubbeleri oluklu tromplara bindirilmiş, olukların tabanları üçgenli bingilerle beslenmiş, tromp kemerleri arasına pandantifler konulmuştur (Resim 20). Her iki kanatta da hollerin etra-

fında bulunan odalar tek ya da çift kubbeli olarak düşünülmüş ve hepsi pandantifler üzerinde yükselen kubbeler 3.40 m. çapında ve sekizgen kasnaklı yapılmıştır.

Darüşşifanın batısında imaretin ön cephe duvarı hizasına kadar uzanan bir kol vardır. İki beşik tonozlu hacimden oluşan bu kolun aslında darüşşifanın depo ve hizmet birimi olduğu düşünülebilir.

Haseki Darüşşifasının beden duvarları yontma küfeki taşından yapılmıştır. Binanın dış kapısı taştır, fakat kapı kemeri beyaz ve pembe mermerden zıvanalı olarak örülmüştür. Avlunun giriş kapısı ile düz atkılı oda kapıları ise beyaz mermerdendir. Binanın pencereleri tek ya da iki katlı olarak düşünülmüş, bazı yerlerde yalnız alt ya da üst pencere, bazı yerlerde altlı üstlü pencere açılmıştır. Alt pencereler sağır kemerlidir ve kemer aynaları mermerden yapılmıştır. Üst pencereler sivri kemerli ve alçı şebekelidir.

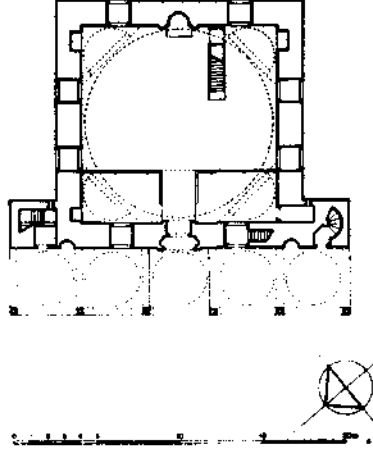
Haseki Darüşşifası 1973 yılına kadar Haseki Hastanesinin dahiliye, kulak-boğaz-burun, çocuk ve bevliye polikliniği olarak kullanılmıştır. Bu amaca hizmet etmek için onarılmış ve onarımda kubbeler kurşun taklidi şapla kaplanmış, sekizgen avlunun döşemesi beyaz mermer plaklarla döşenmiş ve kubbeli hollerin avluya bakan kemerleri camekânla kapatılmıştır.

DEĞERLENDİRME VE BİNALARIN TARİHİ HAKKINDA GÖRÜŞLER

Haseki Külliyesinin değerlendirilmesinde göze çarpan ilk husus binaların tek başlarına ele alındığında çok iyi mimari niteliğe sahip olmalarına karşılık durum planının bir bütünlük göstermemesi ve darüşşifa ile imaret kitleleri dışında binalar arasında belirli bir geometrik düzenin mevcut olmayışıdır. Mimar Sinan'ın İstanbul'da inşa ettiği ilk önemli eser olarak tanınan Haseki Külliyesinin durum planı bakımından yetersizliğini bu büyük mimarın henüz kalfalık çağında bulunduğu gerekçesine dayamak doğru olmaz. Haseki Camiini inşa ettiği zaman Sinan, acemioğlanlık döneminde edindiği yapı bilgisi ve tecrübesi yanında sekiz yıldır kendi binalarını çizip yapan ve bu arada hiç olmazsa bir külliye (Kasım Paşa Külliyesi) inşa etmiş bulunan bir mimardır.⁶ Kaldı ki Fatih Külliyesi, Amasya, Edirne ve İstanbul'daki II. Beyazid külliyesi gibi örnekler de ortadaydı ve Sinan'ın bu külliyelerin mimari kuruluşları hakkında bilgi sahibi olmadığını, bir külliye oluşturulan yapılar arasındaki geometrik ilişki ve simetri düzeninin bilincine varmadığını söylemek de zordur. Nitekim Haseki Külliyesinden sonra inşa edeceği eserlerde Osmanlı Külliye planlamasının en güçlü örneklerini verecek, Süleymaniye, Atik Valide, Zâl Mahmud Paşa Külliyelerinde ustalığını gösterecektir. O halde, Haseki Külliyesinde Sinan niçin başarılı bir durum planı ortaya koymamıştır? Bu sorunun tek cevabı vardır kanısındayız. Haseki Külliyesi bir bütün olarak planlanmamış, binalar ayrı ayrı düşünülerek değişik zamanlarda yapılmışlardır.

Haseki Külliyesinde ilk yapının cami olduğunda şüphe yoktur. Tek kubbeli olarak inşa edilen cami (Çizim 3), kible kapısı üstüne konulan kitabeye göre (Resim 21), Haseki Hürrem Sultan tarafından Hicri 945 (1538/39) yılı içinde yaptırılmış ve cemaate dar geldiğinden mütevellisince Hicri 1021 (1612) yılında ikinci bir kubbeli hacim eklenmek suretiyle büyütülmüştür.⁷ **Tezkiret ül-Ebniye**'nin camilerle ilgili birinci bölümünün (bab-ı evvel) üçüncü sırasında "Avretpazarında Merhume Haseki Sultan Camii"⁸ ibaresiyle kayıtlı olan ve **Tezkiret-ül-Bünyan** ile **Tuhfet ül-Mi'marin**'de de sözü geçen caminin Mimar Sinan tarafından inşa edildiği bilinmektedir. Sinan 1538 Boğdan Seferi dönüşünde ya ön-

ce mimarbaşı tayin edilip ilk iş olarak Haseki Caminin inşasıyla görevlendirilmiş ya da bu camii inşa ederken, belki de Haseki Hürrem'in yardımıyla, mimarbaşıliğa yükseltilmiştir.



Çizim 3. Camiin Mınar Sinan tarafından yapılan ilk bölümünü gösteren muhtemel plan

Külliyenin öteki yapılarından medrese, sıbyan mektebi ve darüşşifanın da Sinan tarafından inşa edildiklerinde şüphe yoktur. Medrese **Tezkiret ül-Ebniye**'nin üçüncü bölümünün (bab-ı salis) yedinci sırasında⁹ ve **Tezkiret ül-Bünyan** ile **Tuhfet ül-Mi'marin**'de kayıtlıdır. Öte yandan, sıbyan mektebinin adı sadece **Tuhfet ül-Mi'marin**'de geçer¹⁰; ancak Sinan eseri olan mekteplerden hiç birisi öteki iki tezkerede söz konusu edilmeyip mektepler yalnız **Tuhfet ül-Mi'marin**'de gösterildiğinden Haseki Sultan Sıbyan Mektebinin Sinan tarafından yapılıp yapılmadığı hususunda tereddüte yer yoktur. Süleymaniye ve Atik Valide Darüşşifaları ile birlikte Haseki Darüşşifasından da **Tezkiret ül-Bünyan**'da söz edilmez; fakat **Tezkiret ül-Ebniye**'de¹¹ ve **Tuhfet ül-Mi'marin**'de¹² kayıtlı olduğundan bu binanın da Sinan tarafından yapıldığını rahatlıkla kabul edebiliriz.

Haseki Külliyesinin bir bütün olarak planlanıp kısa bir sürede inşa edilmediği yolundaki görüşümüzü daha önce belirtmiştik. Öte yandan, medrese ile sıbyan mektebinin camiin tamamlanmasından hemen sonra yapıldığı kanısında olduğumuzu da belirtmeliyiz. Her iki binanın kapılarında kitabe yerleri bcştur; fakat aslında medresenin gerek avlu kapısı gerekse derslane kapısı üstünde çiniden kitabeler vardı (Resim 22, 23)¹³. Çini kitabeler korunmak amacıyla yerlerinden kaldırılarak Topkapı müzesine götürülmüştür. Bugün Çinili Köşk'te teşhir edilmektedirler. Medresenin II. Bayezid çağı tarzında tam simetrik ve tek-eksenli plan düzeni ve özellikle avlu revakında gördüğümüz nilüfer çiçeği biçimindeki kolon başlıkları bu binanın Üsküdar Mihrimah Sultan ve Şehzade Medreselerinden önce yapıldığını ortaya koyar. Nitekim, kapı kitabesinde gerek rakamla yazılı olan gerekse tarih mısraından Ebced hesabıyla bulunan 946 H. tarihi Haseki Medresesinin 1539/1540 yıllarında inşa edildiğini gösteriyor. Medresede olduğu gibi sıbyan mektebinde de gördüğümüz nilüfer çiçeği biçimindeki kolon başlıkları ile yapının genel karakteri mektebin de aynı tarihlerde yapılmış olduğu izlenimini vermektedir.

Darüşşifaya gelince : bu binanın giriş holünün duvarında bir onarım kitabesi vardır (Resim 24) fakat buna rağmen yapılış tarihini kesinlikle söyleyemiyoruz¹⁴. Plan kuruluşu bakımından imaret ile bir bütün teşkil etmesi bu iki yapının birlikte düşünüldüğüne işaret ediyor. İmaretin dış kapısı üstündeki kitabenin (Resim 25) tarih mısraı Ebced hesabıyla Hicrî 957 (1550) tarihini vermektedir¹⁵. Ayrıca, Haseki İmaretini olarak bilinen yapının Haseki Hürrem değil Kanunî Sultan Süleyman tarafından yaptırıldığı da kitabede açıkça belirtmektedir. Daha da önemli olan husus, bu binanın Mimar Sinan tarafından inşa edildiği yolunda elde bir belge bulunmayışıdır. Sinan'a ait eserlerin listelerini veren tezkerelerde Avratpazarında Sinan tarafından Haseki Sultan ya da Kanunî adına inşa edilmiş bir imarettten söz edilmiyor¹⁶. Cnarımlara, Sinan tarafından yapılmasına imkân bulunmayan bazı binalara dahi yer verilen tezkerelerde Kanunî Sultan Süleyman tarafından inşa ettirilen önemli bir imarettten söz edilmemesi herhalde bir unutkanlık sonucu olmasa gerektir. İmaret 1550 yılının Rebi ül-âhîrinde tamamlanmıştır. Buna göre inşaat 1548 ya da 1549 yılında başlamış olmalıdır. Bu tarihlerde Şehzade Camii ve Külliyesini bitirmiş olan Sinan İstanbul'da Rüstem Paşa Medresesini yapmakta¹⁷, ayrıca Süleymaniye Camii ve Külliyesinin projelerini hazırlamaktadır¹⁸. Süleymaniye gibi çok önemli ve muazzam bir eserin hazırlıklarıyla meşgulken Kanunî Avratpazarında yaptırdığı imaretin inşaat sorumluluğunu Sinan yerine başka bir mimara vermeyi uygun bulmuş olmalıdır.

Haseki İmaretini Mimar Sinan inşa etmemiştir; fakat darüşşifanın onun eseri olduğunu biliyoruz. Bilmediğimiz husus Haseki Darüşşifasının yapılış tarihidir. Bu binanın medrese ile aynı zamanda planlanmış olmasına ihtimal vermiyoruz; çünkü, o takdirde, Sinan medrese ile darüşşifa arasında bir geometri ve eksen ilişkisi kurardı. Oysa böyle bir bağlantı imaret ile darüşşifa arasında görülmektedir. Bu yüzden de darüşşifanın ya imarettten hemen önce ya da bir süre sonra yapıldığı sonucuna varıyoruz. Darüşşifa imarettten önce, yani 1540-1550 yılları arasında, inşa edilmişse niçin daha rahat bir alanda ve planında gördüğümüz bir takım zorlamalara yer verilmeyecek biçimde tasarlanmamıştır? Darüşşifanın medrese ile imaret arasına sokuşturulmuş ve imaretin cephe hizasına kadar uzanan kolu, küçük helâ avlusunun biçimi ve yeri, dış kapısı ile sekizgen avlu kapısının bağlantısı¹⁹ gibi cazip olmayan unsurlar nasıl açıklanabilir? Kanımızca, bu soruların cevabı şudur: darüşşifa külliye dağıtmamak amacıyla medrese ile imaret arasında kalan arsaya zorlanarak yerleştirilmiştir. Başka bir deyişle Haseki Darüşşifası 1550 ile Hürrem Sultanın öldüğü 1557 yılları arasında inşa edilmiştir.

NOTLAR

- 1 İbrahim Hilmî Tanışık, İstanbul Çeşmeleri, İstanbul, 1943, C. I., s. 196, no. 202 (Haseki İmaret Çeşmesi).
- 2 Haseki Camii 1660 (1070 H.) İstanbul ve 1918 (1334 R.) Sultanselim yangınlarından zarar görmüştür. Mustafa Cezar, "Osmanlı Devrinde İstanbul Yapılarında Tahribat Yapan Yangınlar ve Tabii Afetler", Türk San'atı Tarihi Araştırma ve İncelemeleri I, İstanbul, 1963, s. 340, 379.
- 3 Semavi Eyice, "İstanbul Minareleri", Türk San'atı Tarihi Araştırma ve İncelemeleri, I, İstanbul, 1963, s. 55.
- 4 Cezar, aynı makale, s. 392.
- 5 Godfrey Goodwin, medresenin tıp medresesi olduğunu ve darüşşifa ile birlikte yapıldığını söyler. A History of Ottoman Architecture, London, 1971, s. 204. Bu görüşü destekleyen bir belgeye sahip değiliz. Üstelik daha sonra değineceğimiz gibi, medrese ile darüşşifanın birlikte planladığı aşüphelidir.

6 Bu konuda etraflı bilgi için bkz : Aptullah Kuran, "Mimar Sinan'ın İlk Eserleri/Early Works of the Architect Sinan", *Belleten*, Ankara, 1973, C. XXXVII, sayı 148, s. 533-556.

7 Camiin kible kapısı üstünde bulunan süslüs ile yazılmış üç satır halindeki kitabe aşağıda verilmiştir :

یاپوب بو جامعی مرحومه سلطان	
قودی عالمده خوش خیرات و آثار	
طقوز یوز قرق بشنجی سال هجریک	Yapub bu camii merhume Sultan
بنا اولدی بو بیت دین و اختیار	Kodu âlemde hoş hayrat-ü âsâr
صفیشمزدی جماعت کثرتندن	Dokuz yüz kırk beşinci sâl-i hicrîn
ایدرلردی همیشه عجز اظهار	Bina oldu bu beyt-i dîn-ü ahâr
متوایسی اول بو آب حسن بک	Sığışmazdı cemaat kesretinden
اکا بر قبته متظیر ایدی تکرار	İderlerdi hemişe acz izhâr
دیددی آثاری اتامنه تاریخ	Mütevellisi ol bevâb Hasan bey
زهی عالی و بیت الله ابرار	Ana bir kubbe tanzir etti tekrâr
	Didi Âsârî itmâmına tarih
	Zihî âli vü beytullâh-ı ebrâr

1021

۱۰۲۱

Camiin yan kapısı üstündeki ikinci kitabenin metni ise şöyledir :

لا اله الا الله محمد رسول الله
حضرت سلطان احمد خان عصر نده بوگون
عالمه ویردی شرف جامعيله اول ظل خدا
طار ایدی بو جمعه صفمزدی جماعات جامعه
وسعتچون قلمغه بو قبته منضم اکا
مصطفى اغا قپو اغاسی مرحوم سمید
عرض ایدوب بوخیری فرمان ایتدی اول شاه عطا
تولیتله جامع اعلی نی معمور ایلین
اغنی اول بو آب سلطانی حسن بک.....
روح پاکن خاصی سلطانک احیا ایلدی
کعبه وش سعی ایله برجامع دخی قلدی بنا
زائران اقدس آثاری
دیدیلر تاریخ بو مقبول در گاه خدا

Lâilâhe illâllâh Muhammedün resûlüllâh
 Hazret-i Sultân Ahmed Han asrında bugün
 Âleme virdi şeref câmiyle ol zıll-ı Hüdâ
 Dar idi bu cem'e sığmazdı cemâat câmie
 Vüs'ati için kılmağa bu kubbe-i munzam ana
 Mustafa Ağa Kapı Ağası merhûm-i saîd
 Arz idüp bu hayrı fermân itdi ol şâh-ı atâ
 Tevliyette câmi-i a'lâyı ma'mûr eyleyen
 A'ni ol bevâb-ı sultânî Hasan Bey.....
 Rûh-i pâkin Hâseki Sultânın ihyâ eyledi
 Ka'be veş sa'y ile bir câmi dahî kıldı binâ
 Zâirân-ı akdes Âsâri.....
 Dîdiler târih bu makbûl-i dergâh-ı Hüdâ

Her iki kitabe de İbrahim Hakkı Konyalı tarafından daha önce yayımlanmıştır. **Mimar Koca Sinan'ın Eserleri**, İstanbul, 1950, s. 112, 114. Kitabeler burada bazı gerekli düzeltmeler yapılarak verilmiştir.

8 Rıfıkı Melûl Meriç, **Mimar Sinan/Hayatı, Eseri**, Ankara, 1965, s. 74.

9 Aynı eser, s. 94.

10 "Camii şerifi Haseki Sultan der Avratpazarı - Medrese 2, Darüşşifa 1, Mekteb 1", aynı eser, s. 24.

11 Aynı eser, s. 108.

12 "Nefsi mezburde (İstanbulda) Haseki Sultanın bina eylediği Darüşşifa", aynı eser, s. 39.

13 Avlu kapısı üstündeki kitabenin metni aşağıda verilmiştir:

يا قاضي الحاجات و يا مجيب الدعوات و يا ولي الحسنات يا رحمن يا رحيم
 بو مدرسه كيم بنده اولدى بنا لله لم يرو و لم يخبر في الرفعة ثانيها
 اتسمى زماننده السلام الله ايله دنيلدى بو كا تاريخ و الخير لبانيها
 ٩٤٦

Yâ Kadî'î hâcât ve ya mucîbe 'î-dâ'vât velî'yyü'lî hasenât ya Rahman ya Rahim
 Bu medrese kîm bunda olundu bina lî'llah
 Lem yerev ve lem yuhber fî'r-rif'ati sânihâ
 İtmâmı zamanında ilhâm-ı İllâh ile
 Denildi buna târih ve'l-hayri li bânihâ

Kitabeyi çevreleyen bordürde Âyet ül-Kürsi yazılıdır. Lacivert zemin üzerine beyaz hatla yazılan ders-hane kapısı üzerindeki Arabça kitabede ise Kur'andan bir âyet yer alır.

- 14 Onarım kitabesinde şunlar yazılıdır :

Şehremanetine merbut

Haseki mecanin müşahedehanesi

Tarih-i binası sene 945 ve sene 1329 tarih-i tamiri

Her ne kadar kitabede darüşşifanın 945 H. (1538/39) yılında inşa edildiği yazılı ise de hiçbir kaynağa dayanmadan, cami kitabesindeki tarihi olduğu gibi aktararak darüşşifaya maleden 1329, H. (1911) tarihli bu onarım kitabesini güvenilir bir belge olarak benimsemek mümkün değildir.

- 15 İki yanında âyetler bulunan çift kolon üzerine üç sıra halindeki kitabenin birinci mısraı aşınmış olduğundan okunamıyor. Kitabenin metni şöyledir :

.....
 كس سلطان سليمان قلدی بنياد
 ربيع الاخر ابي اخرنده
 تمام ایدی بولب خيريله خوشاد
 كورب نضل اهلی انی دیدی تاریخ
 اولادایم نعمله مطیح آباد

.....
 Ki Sultan Süleyman kıldı bünyad

Rebiülâhîr ayı âhîrinde

Tamam idi bulub hayr ile hoş ad

Görüb fazl ehli anı didi târîh

Ola dâyıım ni'amlâ matbah âbâd

- 16 Affî ve Selçuk Batur 1540 yılında inşa edildiğini belirttikleri Haseki Sultan İmaretinin *Tuhfât ül-Mî'marin*'de kayıtlı olduğunu yazıyorlarsa da ("Sinan'ın Yapıtları", Koca Sinan, Ankara, 1968. s. 68) biz adı geçen eserde böyle bir kayda rastlayamadık.
- 17 Kapı kitabesine göre Rüstem Paşa Medresesi 957 H. (1550) yılında tamamlanmıştır.
- 18 Süleymaniye Camii inşaatına 956 H. (1549) yılında başlanılmıştır. 997 H. yılında yapılan "açılış merasiminden çok zaman evvel inşaat sahasının hazırlanması işi başlamış ve hattâ binanın temelleri muayyen bir seviyeye ulaşmış bulunuyordu". Ömer L. Barkan, *Süleymaniye Camii ve İmaretî İnşaatı*, Ankara, 1972, s. 48.
- 19 Goodwin, darüşşifanın bir kadınlar hastahanesi olduğunu ve giriş holünün kadınlara mahremiyet sağlamak amacıyla bu biçimde planlandığını söylüyor. Aynı eser, s. 205. Ayrıca, verdiği bir notta darüşşifanın girişinin bazı İran camilerindeki giriş hollerini andırdığına işaret ediyor, s. 478. Hilary Summer-Boyd ve John Freely de Darüşşifanın girişi ile İran camilerinin girişleri arasındaki benzerliğe değiniyorlar. *Strolling Through Istanbul*, İstanbul, 1972, s. 360.

Yazarın notu :

Bu makaledeki kitaplar Doç. Dr. Ali Alpaslan tarafından okunmuş, fotoğraflar Mustafa Niksartı tarafından çekilmiştir. Her ikisine de teşekkürü bir borç bilirim.

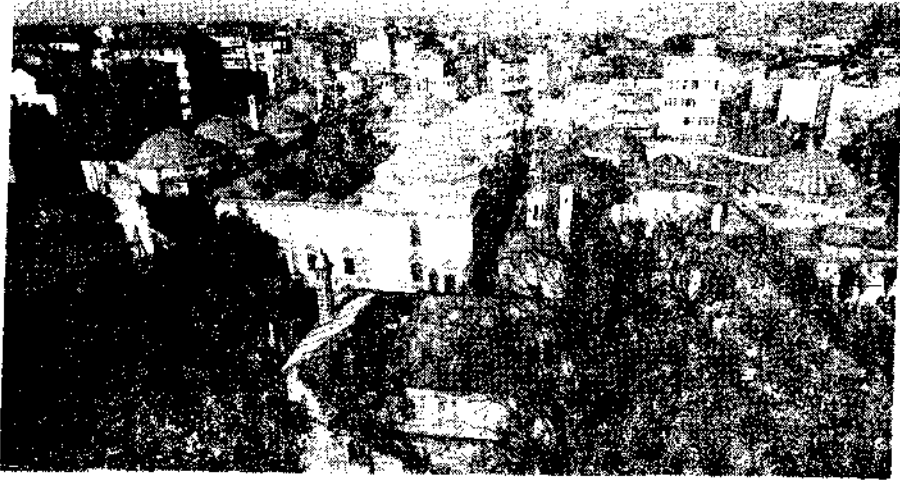
THE BUILDING COMPLEX OF HASEKI

ABSTRACT

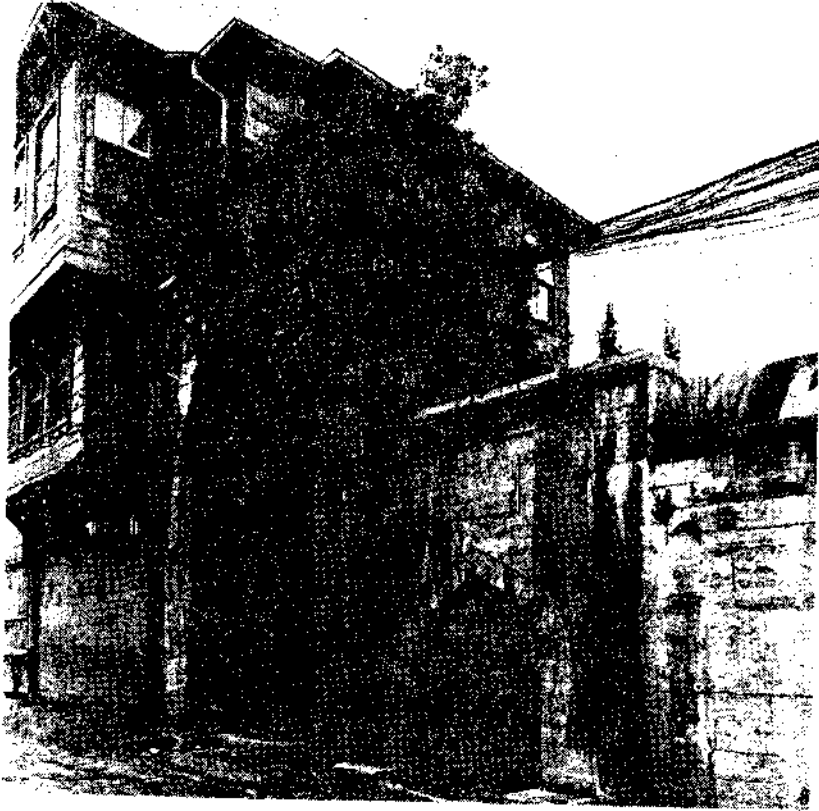
The Haseki Complex is located in the quarter of Istanbul bearing the same name. It is composed of the following buildings: mosque, medrese (theological college), mekteb (primary school), darü'ssifa (hospital) and imaret (hospice) (Fig. 1, Photo 1). The mosque comprises an oblong prayer room surmounted by two domes of equal size (Fig. 2); but, according to the two inscriptions above its two doors, it was built in 1538/39 (945 A.H.) as a single-domed mosque (Fig. 3). In 1612 (1021 A.H.) the east wall was replaced by three arches supported on two columns and an identical domed room was added on to the original structure (Photo. 3). The symmetrical plan organization of the medrese has all the architectural characteristics of the Bayezid II. era. According to its tiled inscription (Photo 22), which was taken to the Topkapı Palace Museum and is now exhibited in the Çinili Köşk, the Tiled Pavilion, the medrese (Photo. 7) was erected in 1539/40 (946 A.H.). The general character and particular features such as the lotus flower column capitals, show that the primary school (Photo. 10) is also a work of these years. Although an inscription inside the hospital's entrance hall (Photo. 24) gives its construction date as 945 (1538/39), it cannot be accepted as a reliable document for dating the building since this inscription plate was placed on the wall in 1911 (329 A.H.) when the hospital was restored. On the other hand, the construction date of the hospice (Photo. 12) is known; for its outer gate is inscribed. It was built in 1550 (957 A.H.) by the order of Süleyman the Magnificent.

In the analysis of this building complex, one observes that while the individual buildings are well designed there is no strong architectural order among them. Except for the hospital and the hospice which have a geometric relationship, the site planning does not exhibit a definite pattern. This deficiency in site planning cannot be attributed to its architect's lack of talent and experience. Although the great Sinan was still in his architectural prime when he built the Haseki Complex, he had many well designed complexes at his disposal to study. What may have happened is this: the Haseki Complex was not planned as a whole, but was built in several stages.

The first building of the complex is obviously the mosque which was built in 1538/39. It was ordered by Haseki Hürrem (Roxelana) and designed and erected for her by Sinan. Then came the medrese and the primary school which were built the following year across the street from the mosque. In the third stage, the hospital and the hospice were planned. The latter was ordered in 1550 not by Haseki Hürrem but by her husband and curiously, this building is not recorded in any of the lists on Sinan's works. One must therefore conclude that it was not designed and constructed by Sinan, who was occupied with the planning of the Süleymaniye at that time. The hospital, on the other hand, was ordered by Haseki Hürrem and is definitely one of Sinan's work. It is possible that the hospital was built before the hospice between 1540 and 1550. If this is the case, then the hospice was architecturally related to it at a later date. But the opposite seems more the case. That is to say, the hospital which has a number of awkward architectural elements, was designed in this manner because the architect had to fit his building in a lot that was restricted by streets, the medrese and the hospice on all four sides. It is therefore more likely that the hospital was built between 1550 and 1557, the year of Haseki Hürrem's death.



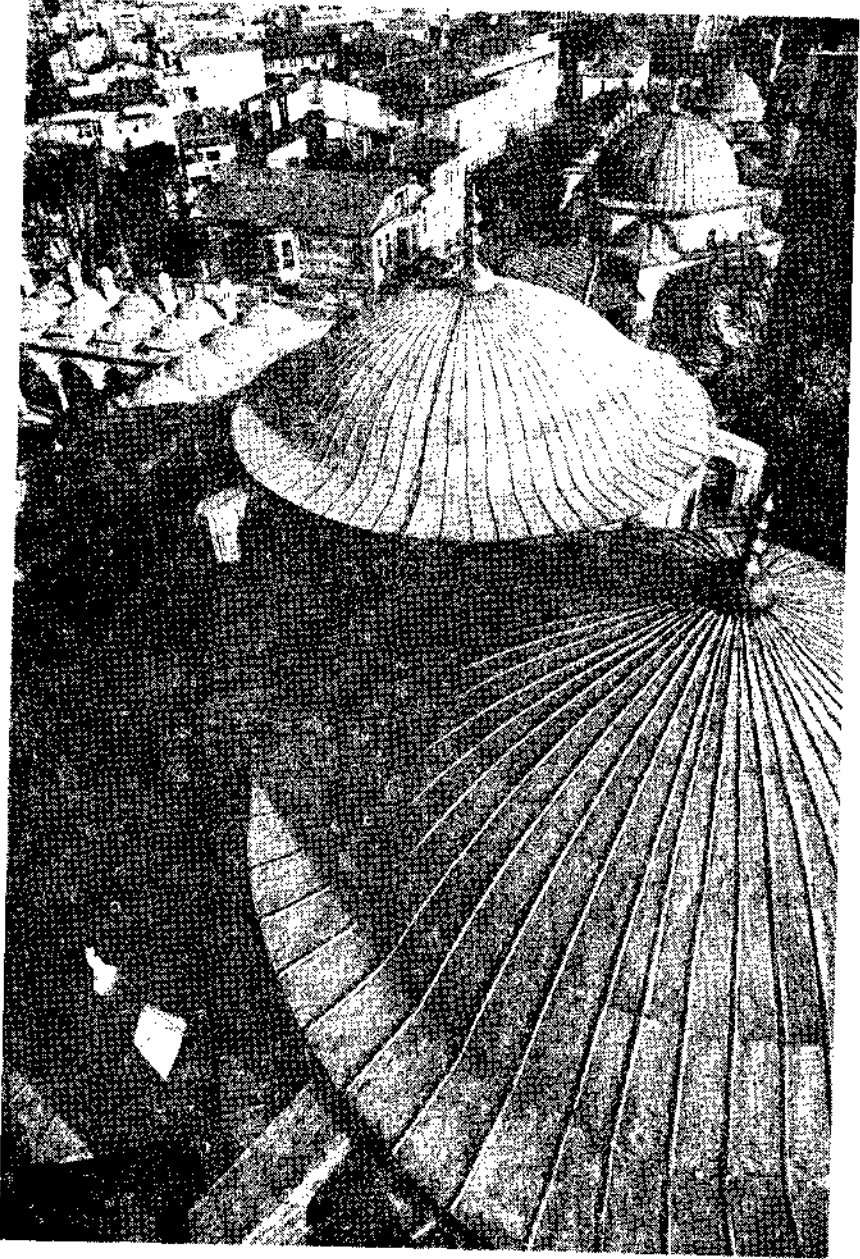
Resim 1. Külliye'nin üstten görünüşü



Resim 2. İmaretin ayılı kapısı ve geçme



Resim 3. Camiin iç görünüşü



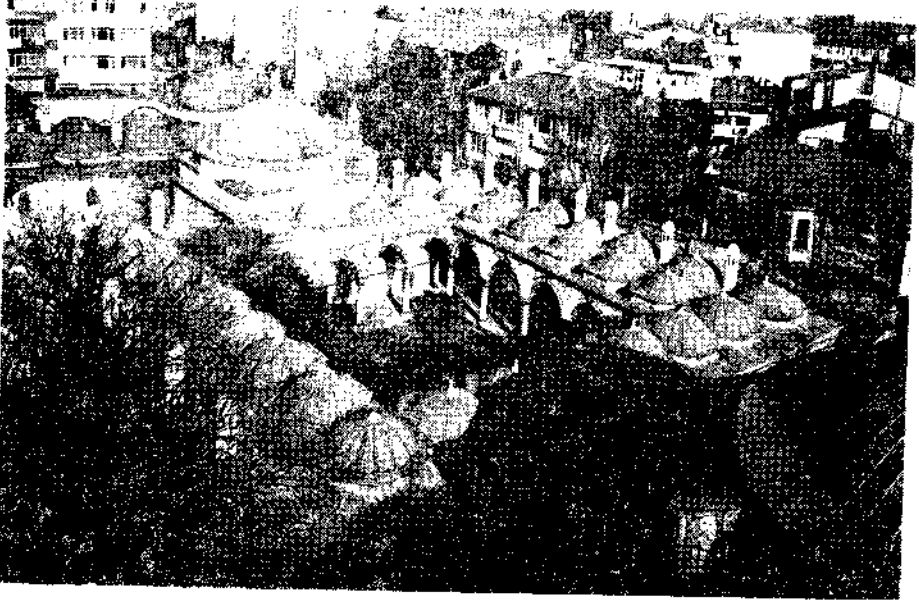
Resim 4. Camiin üst görünüşü



Resim 5. Camiye avludun bakış



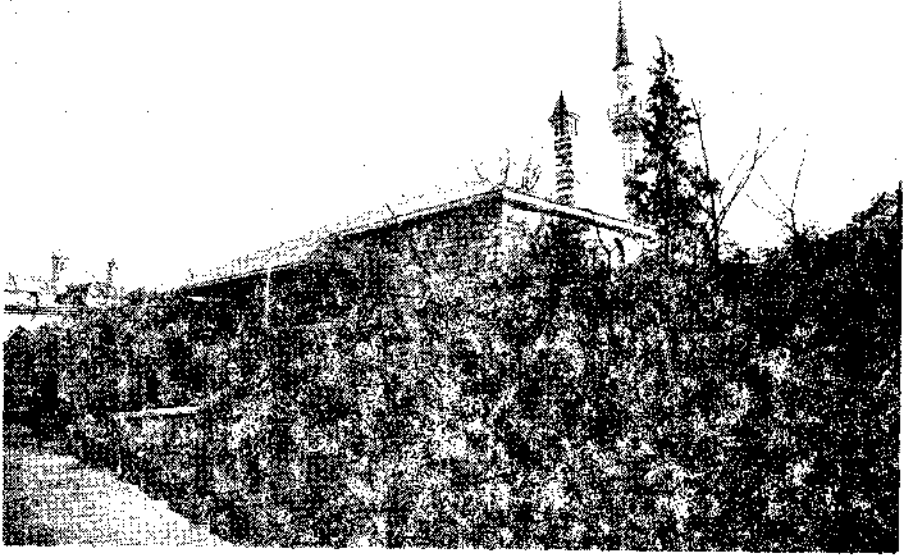
Resim 6. Camii'nin Haseki Caddesinden görünüşü



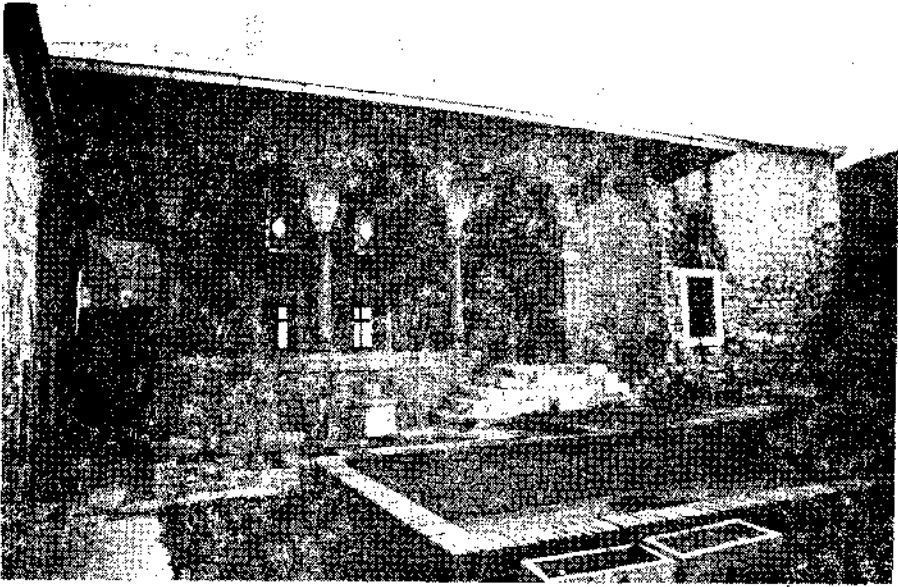
Resim 7. Medreseye üstten bakış



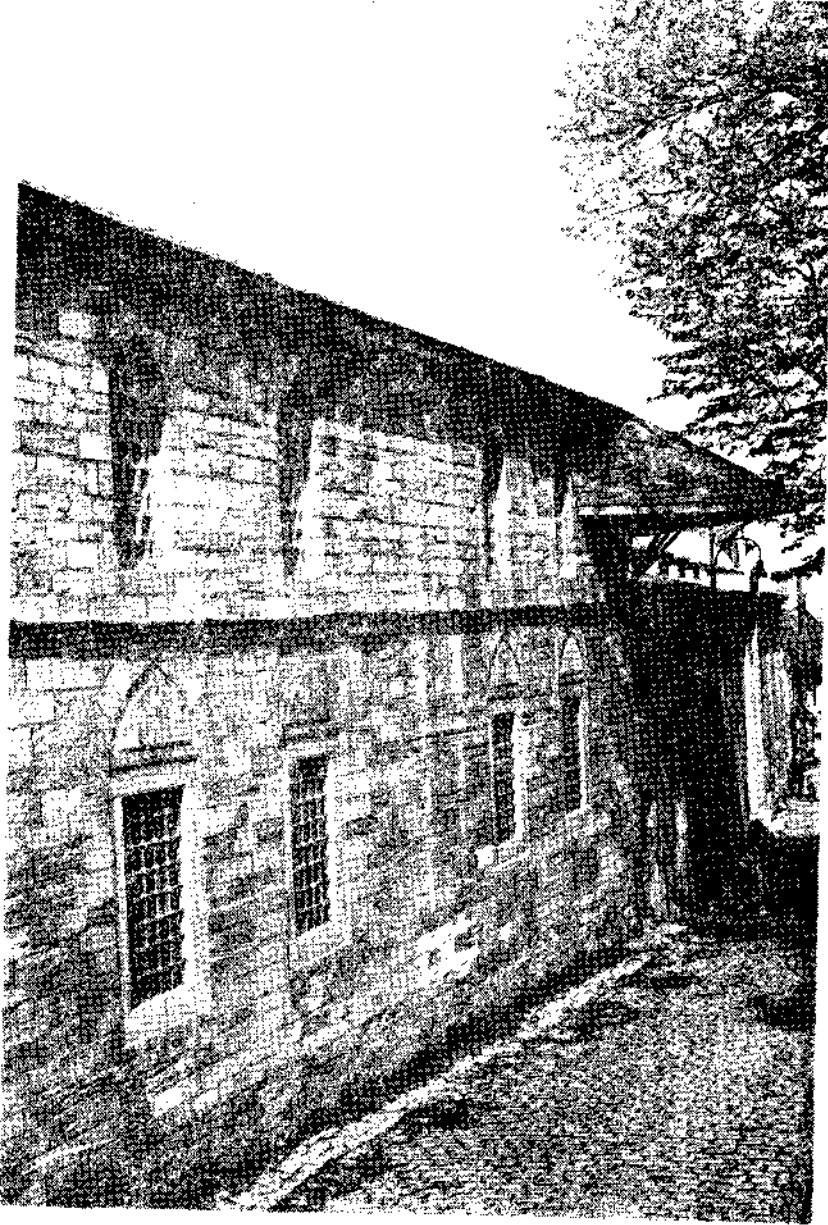
Resim 8. Medresenin avlusu



Resim 9. Sivas Mektebinin genel görünüşü



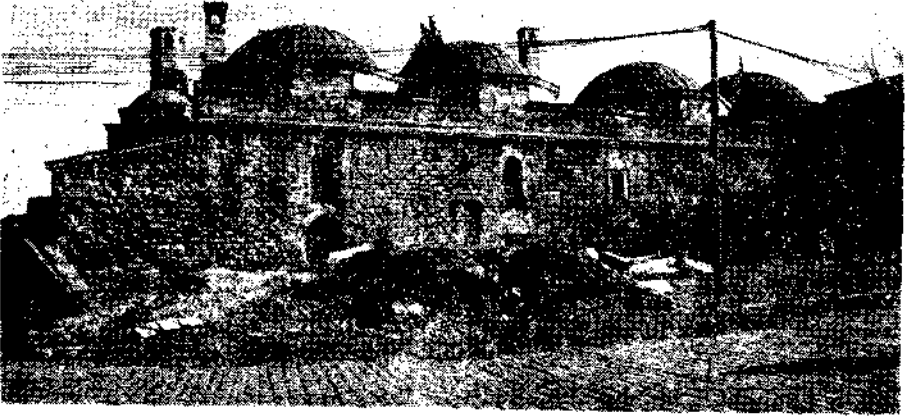
Resim 10. Mektebin avlu cephesi



Resim II. Mektebin Haseki Caddesinden görünüşü



Resim 12. İmarete üstten bakış



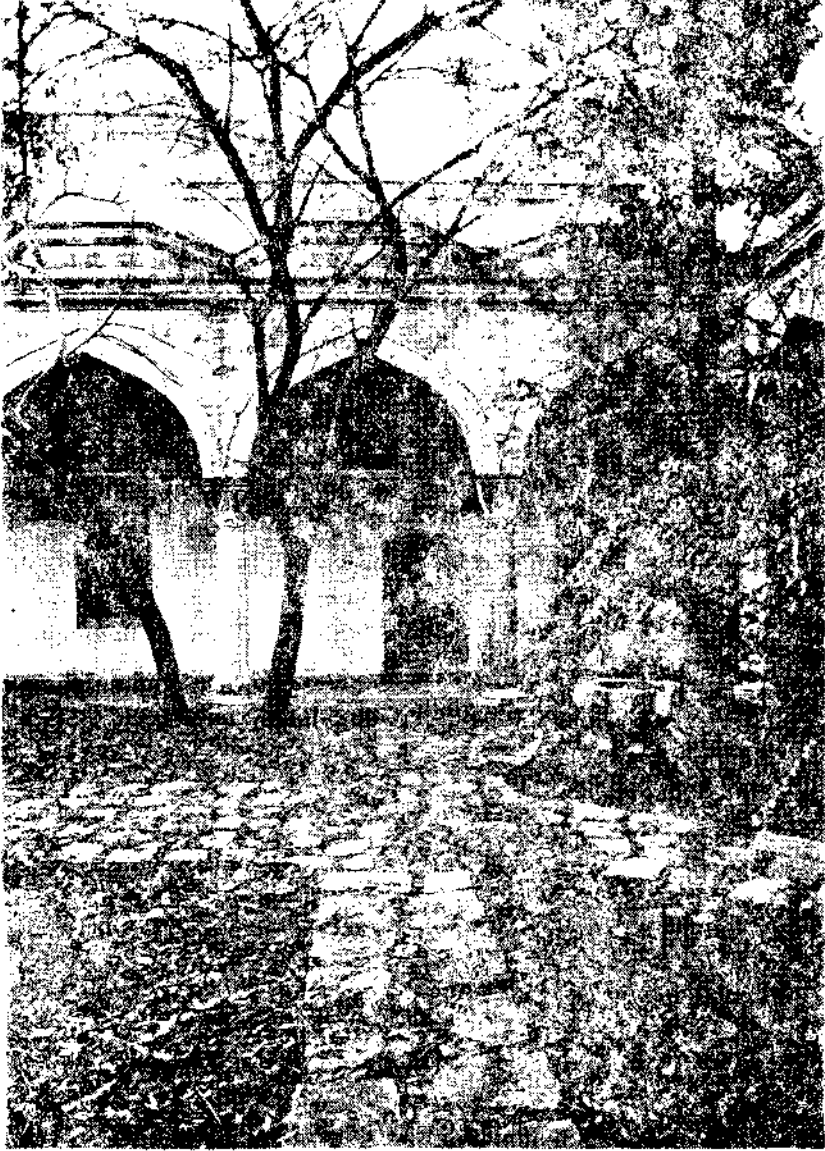
Resim 13. İmaretin yan cephesi



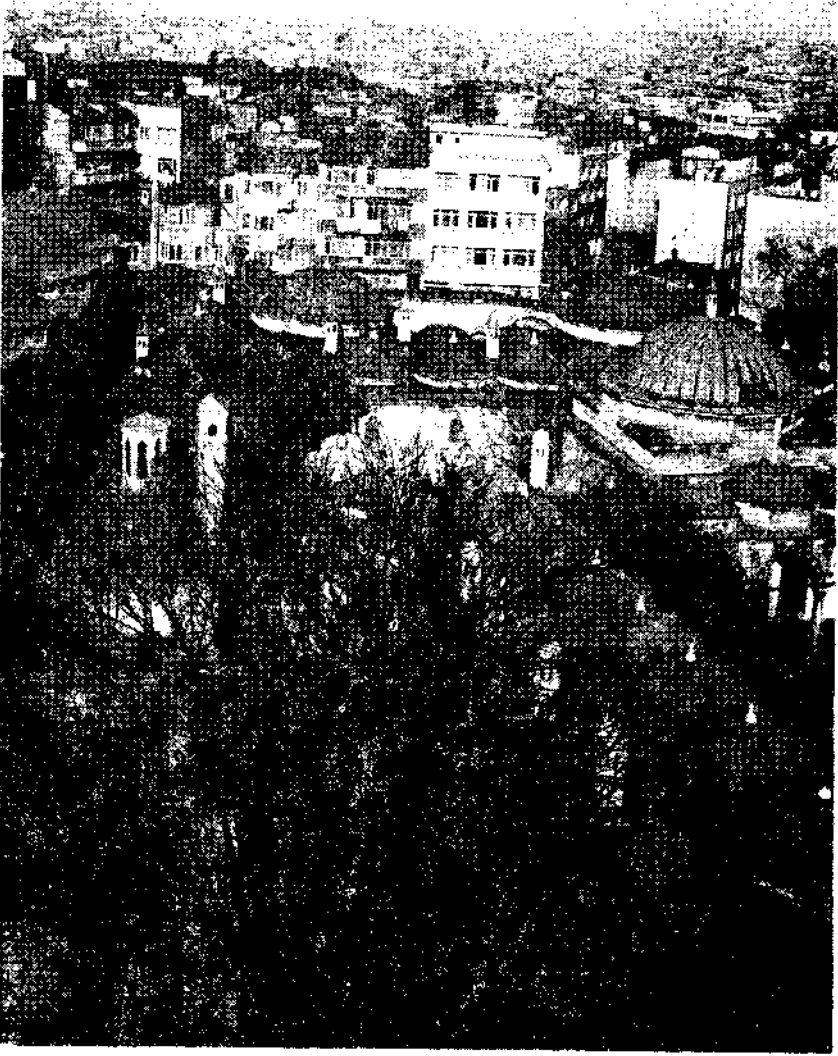
Resim 14. İmarete Cevdet Paşa Caddesinden bakış



Resim 15. İmaretin avlu revakı



Resim 16. İmaretin avlusu



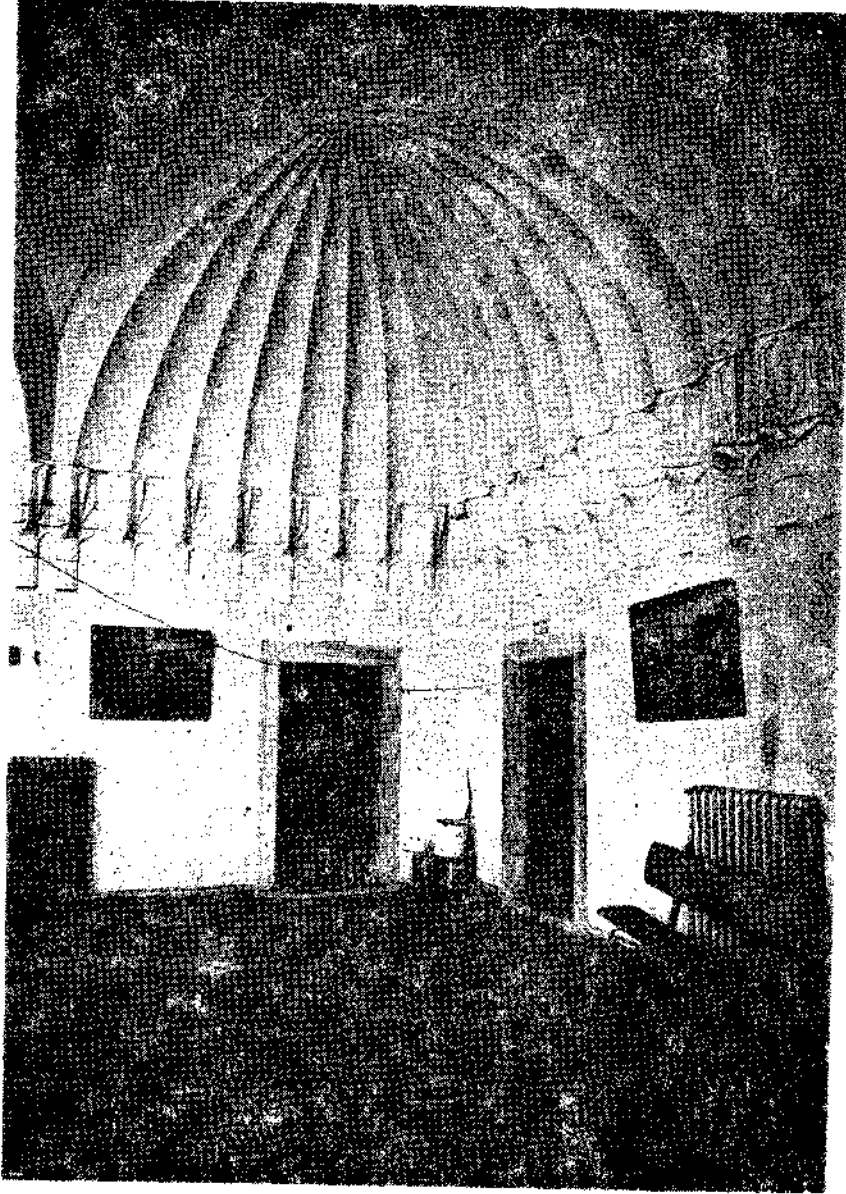
Resim 17. Darüşşifaya üstten bakış



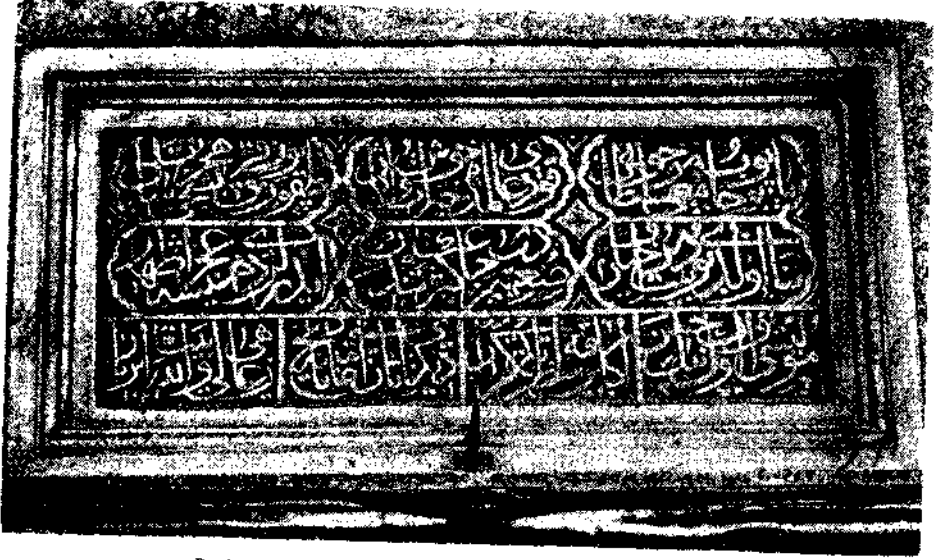
Resim 18. Darüşşifanın avlusu



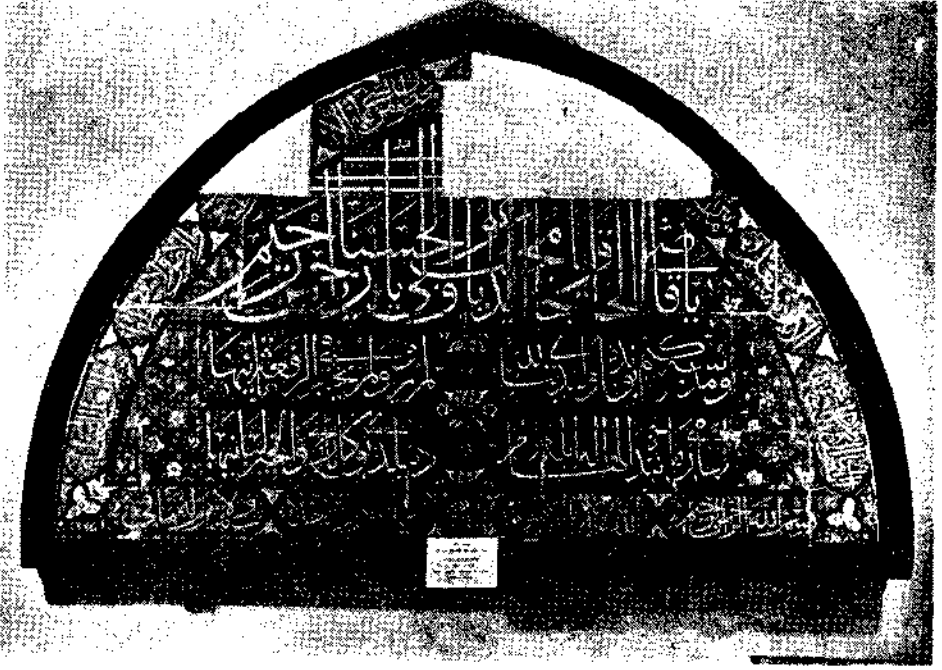
Resim 19. Darüşşifa avlusundan diđer bir görünüş



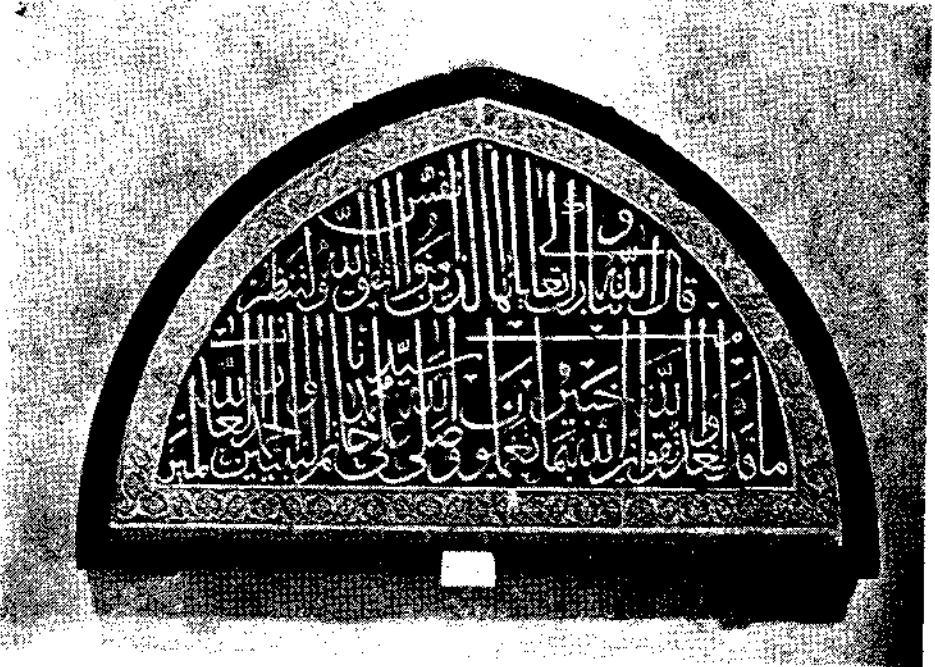
Resim 20. Darıssıta hokünde olaklu tromp



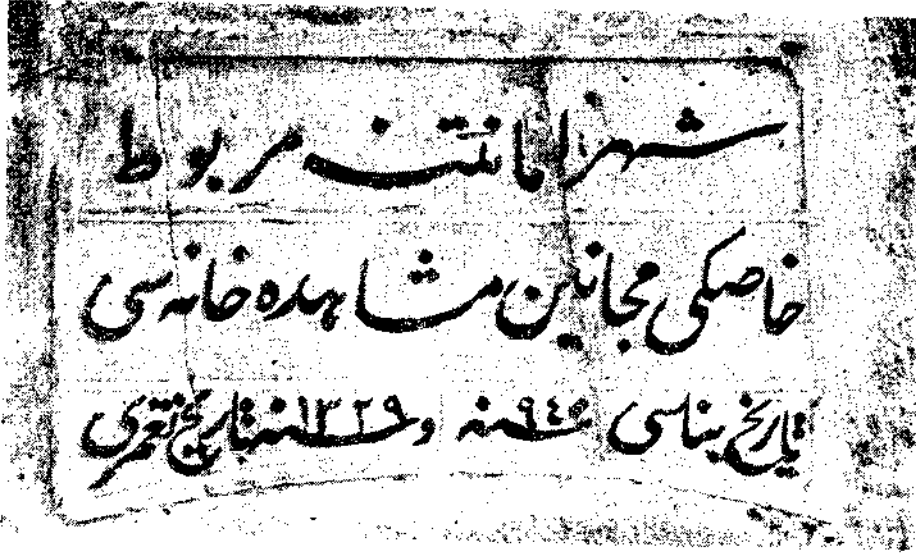
Resim 21. Haseki Camii'nin kible kapısı üstündeki kitabe



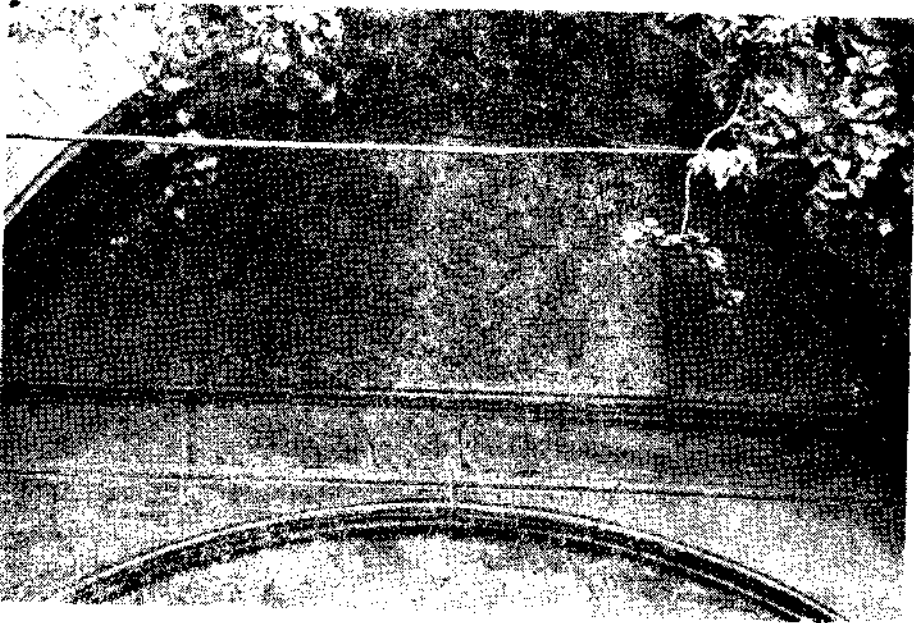
Resim 22. Haseki Medresesinin avlu kapı kitabesi



Resim 23. Haseki Medresesinin dershane kapı kitabesi



Resim 24. Haselî Darüşşifasının giriş holü duvarına konulmuş tahrir kirabesi



Resim 25. Haselî İmaretinin avlu kapısı üstündeki Mihrab