

עונת החפירות השניה בבית שערים (שיך אבריק)

(סקירה מוקדמת)

מאת ב. מייזלר

עונת החפירות השניה בבית שערים (שיך אבריק) התחילה ביום א', 9 במאי 1937. על-ידי כותב הסקירה הזאת, שבהנהלתו נערכות החפירות, עזרו ה"ה פ. בר-אדון ומהנדס י. קפלן. בעבודה עסקו כ-15 פועלים, רובם מהקיבוץ "אלונים". בשבועות האחרונים עבד גם ה' מ. יפה כפועל ראשי. התצלומים נעשו בידי צלם מחלקת העתיקות של ממשלת ארץ-ישראל ה' י. שווייג וכן בידי ה' ו. יסל. בפענוח הכתובות היווניות עזר הרבה הד"ר מ. שובה, שעוסק כעת גם בעיבוד החומר האפיגרפי היווני.

במשך זמן החפירות הספקנו לסיים את העבודה במערכת הקברים הגדולה (מערכה מס' 1 במפה הר"פ) במדרונה המערבי של גבעת בית שערים ולחשוף שלוש מערכות נוספות (מס' 2, 3, 4-1) מדרום לה (ראה לוח 1). כמו כן נמצאו ונחשפו חמש מערכות (מס' 5 — 8, 10) בשטח בית הקברות המשתרע על הגבעה שמצפון-מערב לבית שערים (ראה ציור 1).¹ החפירות נסתיימו למעשה ערב ראש השנה, אבל חברי המשלחת ישבו עוד ארבעה שבועות במקום ועסקו בחקירת הקברות, שנתגלו בחפירות, בעריכת התכניות, התצלומים וההעתקות, בסדור הגדרות ותעלות המים, וכד'.

א. מערכת הקברים הראשונה

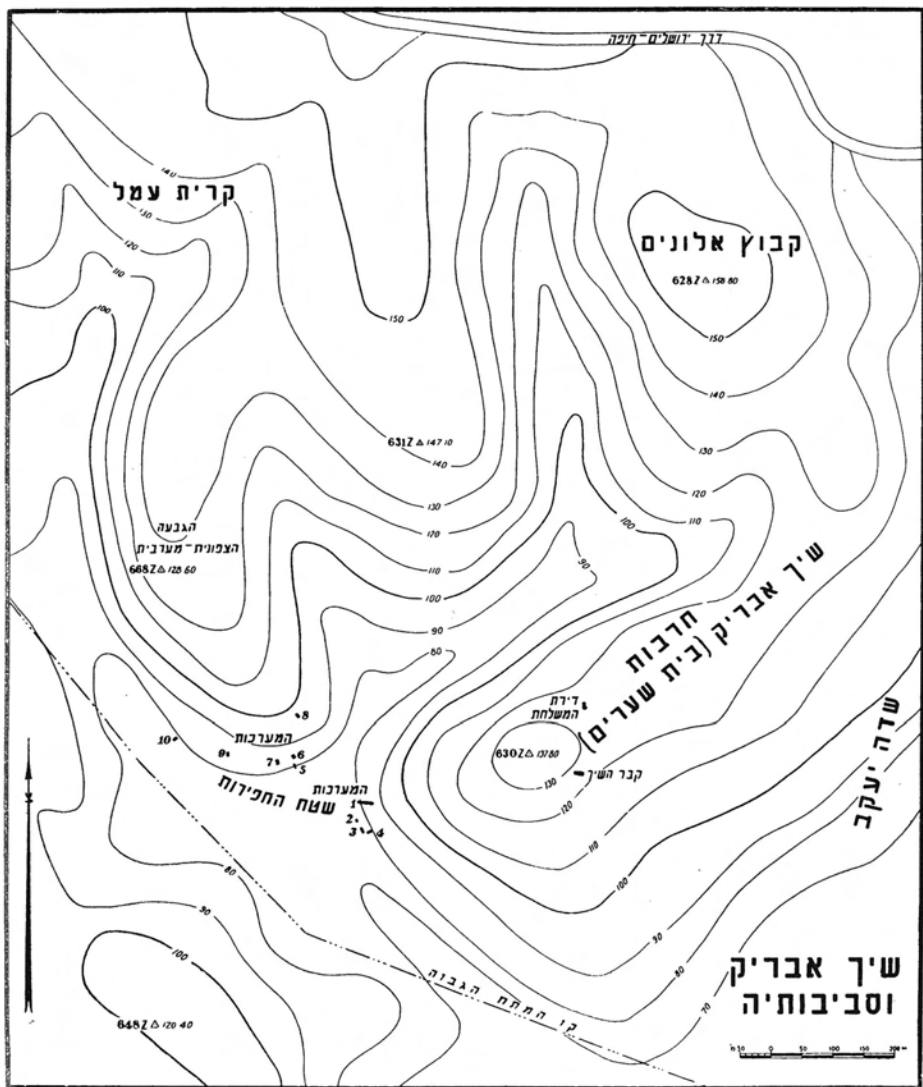
כפי שהודעתי בסקירתי הקודמת² הספקנו להוציא לפועל את עבודת-החפירה העיקרית במערכה מס' 1 עוד בעונה הראשונה. אז פינינו את המסדרונות העליון והתחתון מערמות השפך, חקרנו באופן שיטתי שנים עשר אולמות מבין כלל ששה עשר האולמות והחזרנום לצורתם הקדומה. בתחילת העונה השניה המשכנו את העבודה במערכה זו ופינינו גם את האולמות ב', י' ו"ב, שהיו מלאים שפך-עיים עד התקרה. אולם ו', שהתמוטט וחרב בימי קדם³, לא נבדק עד היום מטעמים תכניים.

אולם י' הוא אחד האולמות הגדולים במערכה (ארכו 8.50 מ'), ולו ארבעה

(1) המערכה מס' 10 ומערות אחדות בגבעה זו נבדקו בעונת החפירות הראשונה (חורף תרצ"ז).

(2) ראה "החפירות בשיך-אבריק, סקירה מוקדמת", ידיעות שנה ד', חוב' ג' וב', תרצ"ו.

(3) תצלום פתח האולם נדפס בסקירתי הקודמת, ציור 1.



ציור 1. מפת המקום.

חדרים. הפתח המוביל אליו נמצא בקצה המסדרון התחתון, מול פתחו של אולם ט', ואילו החדר האחורי נחצב עמוק מתחת לרצפת האולם היידי שבמסדרון העליון. הואיל והוא הנמוך בכל המערכה, הרי שהושחת יותר מכל האולמות במי הגשמים. שהיו זורמים אליו בחדשי החורף, מקלקלים את קירותיו וממלאים אותו שפך-עפר. באולם זה מענינות שלוש הכתובות היווניות החרותות בקירות מעל לארקוסולים שבחדר

הרביעי, והמציאות שנמצאו בתוך שפך-העפר שבאולם עצמו ובקברים; מהן יש להזכיר שברי כלי חרס וזכוכית, שנמצאו בכמות גדולה, נר שמן וכמה מציאות קטנות האופייניים לתקופה הרומאית.

הכניסה אל אולם י"ב נמצאת בקיר האחורי של המסדרון התחתון בגובה 2 מ' מעל רצפת המסדרון וכ-0.50 מ' מעל משקופו של אולם י' (לוח II, 2). כיוון האולם הזה ככיוונו של אולם י', אבל הוא נמצא בגובה רב יותר. כמו-כן ברור הדבר, כי אולם י"ב זה קודם הוא בזמן לאולם י'. שלשת החדרים הקטנים שבאולם י"ב סבלו מאד מ"מבקרים" ערבים, שחדרו אליו מבחוץ דרך חורים. התמשיחים על הקירות ועל התקרה נטשטשו והקברים נשדדו כליל ובחלקם גם נהרסו. הערבים השאירו במקום זה לא רק מספר כלים, אלא גם כתובת החרוטה על אחד הארקוסולים: *بسم الله الرحمن*.

בדיקת המסדרון הוכיחה לנו, כי האולמות ט' (שבו נמצא "חדר הכהנים") וי' נבנו לאחר שכל שאר האולמות שבמערכה נתמלאו קברים וגדלה בהם הצפיפות; ההכרח להוסיף חדרי קבורה הניע את בעלי מערכת הקברים לשנות את תכניתה, היינו: להעמיק את המסדרון ליד הכניסות שהובילו לאולמות העליונים (י"א, י"ג וכו', ראה ציור 8) ולחצוב בשטח הנוסף שני אולמות חדשים: ט' בקיר השמאלי וי' — בימני (ראה לוח II, 2). שינוי תכנית זה הפסיק כמעט לגמרי את הקשר בין האולמות התחתונים והעליונים ובמקום מסדרון אחד נוצרו שניים: התחתון ובו אולמות א'—י' וי"ב והעליון ובו אולמות י"א וי"ג—ט"ז. משום כך היה צורך לפתוח כניסה מיוחדת אל המסדרון העליון; ואמנם, מצאנו מדרגות חצובות בקיר השמאלי של המסדרון הזה, בין הכניסות לאולמות הי"ג והט"ו, המובילות אל מעלה הגבעה (ראה ציור 8).

צפיפות רבה בקברים מצויה בכל האולמות והחדרים שבמערכה הראשונה. כדי למצוא מקום לקברים נוספים היו מרחיבים את החדרים עד שנעשו הקירות המבדילים בין חדר לחדר דקים מאד, ובמקרים רבים גרמה הרחבה זו לפרצות בקירות ובקברים, פרצות שגררו לפעמים בעקבותיהן גם מפולת. באולמות אחדים נוצלו לצרכי קבורה גם הרצפות, שבהן היו חוצבים מהמורות, ואף חלקי הקירות הפנויים, שבהם היו חוצבים ארקסולים קטנים וזכוכים. יש אשר העמיקו את הקברים שבתוך הארקסולים והתקינו בהם קברות כפולים: קבר מעל קבר. אין להתפלא, איפוא, אם מספר מקומות ההטמנה במערכה הראשונה מגיע ל-400 בקירוב וברבים מהם נטמנו כמה גופות או הועמדו גלוסקמאות-עץ אחדות, שבהן לוקטו עצמות מתים, שהובאו ממרחקים.

רגלים לדבר, כי מערכת הקברים מס' 1 שימשה בית קברות יהודי במשך דורות מספר, החל מסוף המאה ה' ועד המאה ה' אחר ספח"נ.

לאחר פינויה הגמור של המערכה וחקירתה השיטתית בעונה השניה נוספו פרטים חדשים גם לחומר העיטורי, הציורי והאפיגראפי. כן נתברר לנו, למשל, כי על משקוף האולם הו' כתוב ביונית ΡΙΣΑΚΟΣ ΜΟΚΙΜΟΥ , כלומר "ר' יצחק בן מקים" בהתאם לכתובת העברית על לוח השיש הקבוע בתוך קיר המסדרון מעל פני המשקוף הנ"ל: "הקבר הזה של רבי יצחק בר מקים, שלום" (לוח II, 1). הקיצור P פירושו PIBBI; תואר זה נחקק גם לפני השם "פאריגורי" בכתובת דו-הלשונית החרותה על דפנו החיצונית של ארקוסול באולם ז'; וכבר העירותי בסקירתי הראשונה, כי באולם ז' מצאו את מנוחתם האחרונה בני משפחה גדולה במשך שלשה דורות לפחות, ואחדים מהם מתקראים בתואר ריבי, PIBBI; נוסף על השנים הנ"ל גם "ריבי יוסי בן יצחק", וכן מוכתר אחד האנשים הקבורים באולם זה בתואר ביריבי והוא "יצחק בן יוסף ביריבי" (ציור 2).



ציור 2. כתובת עברית על קבר באולם ז': "יצחק בן יוסף ביריבי".

במערכה זו נמצא בעונה השניה גם חומר אפיגראפי וציורי חדש, כגון כתובת יונית החרותה על לוח-אבן, שנמצא באחד הקברים ב"חדר הכהנים" (באולם ט'), וכן שרידי כתובות משוחות בצבע אדום על משקופים אחדים וחרותות (graffiti) על הקירות, שנתגלו לאחר שרוחצו הקירות במים.

ב. מערכת הקברים השניה

חשיפת מערכת-הקברים מס' 2 היתה עבודה קשה מבחינה טכנית בגלל ההרס הרב והשינויים שנעשו בתכניתה בזמן היבנותה ובמשך הדורות שהשתמשו בה. הכניסה אל המערכה הזאת נמצאת כ-26 מ' מדרום לכניסה אל המערכה הראשונה. היא מכוונת מדרום לצפון (בעוד שהמערכה הראשונה מכוונת ממערב למזרח) ויורדים אליה בשבע מדרגות המובילות אל מסדרון קטן. בדיקת מערכה

זו הוכיחה, כי לפי התכנית הקדומה ביותר נפתחו מהמסדרון הקטן פתחים אל שלשה אולמות, היינו: אחד החצוב בקירו השמאלי של המסדרון (אולם א'), השני בקיר הימני (אולם ב') והשלישי — בקיר האחורי (אולם ג'). אך לאחר מפולת תקרת האולם השלישי בחלקה שעל-יד הפתח, הפך אולם זה למסדרון מקורה, שהוארך לצד צפון ובקירותיו נחצבו חדרים.

באולם א' נשתמר הפתח במצב תקין, אבל תקרת האולם נהרסה עוד בימי קדם והוא נתמלא עפר ואבנים; לאחר עבודה מאומצת עלה בידינו לפנותו ולהחזיר לו את צורתו הקדומה. נתברר, כי אולם זה כולל רק חדר אחד, שבקירותיו חצובים ארקוסולים. בין המציאות באולם זה יצוין לוח-עופרת, שנגלל כמגלה ונמצא באחד הקברים; יתכן, כי שמש מעין נרתיק למגלה קטנה. לעומת זה נשתמר יפה האולם הב', הכולל ארבעה חדרים, שגם בקירותיהם חצובים קברי ארקוסולים. ארכו הכללי הוא 10 מ' וגבהו הבינוני — 2 מ'. תקרת החדר הראשון וקירותיו מקושטים תמשיחים וציורים, כגון, השושן הגדול והמורכב, החרות באמצע התקרה ומשוח בצבע אדום, מנורה בת שבעה קנים ומנורה בת תשעה קנים (ציור 4, מס' 5) ושושנים לטיפוסיהם השונים. כן חרות בפנים הארקוסול הימני ציור המתאר עץ ועל ידו סירת-מפרשים, שבה עומד בן-אדם. גם על פני תקרותיהם של שאר החדרים מצוירים שושנים, ואילו על אחד הקירות בחדר השלישי משוחות בצבע אדום שתי כתובות יוניות, הפורטות את שמות האנשים, שנקברו בחדר זה ואת מקום מוצאם. בין המציאות באולם זה מענינים ביחוד שברי פסל-שיש, שנתגלו בארקוסול האחורי. בלא ספק נפלו לתוך הארקוסול מבחוץ, דרך חור שבתקרת החדר.

אולם ג', שהפך, כאמור, למסדרון לאחר מפולת חלק מתקרתו, הוא הגדול במערכה וכולל הוא חוץ מהמסדרון המקורה תקרה שטוחה (ארכו 14.60 מ' וגבהו במקום שנשתמרה התקרה — 2 מ' בערך) שמנה (או תשעה) חדרים, החצובים בשלשת קירותיו. מפני סבות תכניות נבדקו רק חמשה מהם: שנים, שנים החצובים בקירותיו הארוכים של המסדרון, בקצהו הצפוני, ואחד — בקיר האחורי. לכל חמשת החדרים הללו היו פתחים, שמהם נשתמרו במקומם המקורי (in situ) רק המפתנים (ובחדר אחד גם חלקי המוזות) ואילו המשקופים, הדלתות והמוזות נמצאו בתוך השפך שבחדר הראשי, חלקם שלם וחלקם שבור. לכל חמשת החדרים תכנית אחת: חדר מרובע שבקירותיו חצובים ארקוסולים, היינו: אחד, אחד משני צדי הפתח ואחד בקיר האחורי. על אחד המשקופים נמצאה כתובת יוונית בת שלש שורות משוחה בצבע אדום, והמשכה נתגלה על אחת המוזות. מענינת גם דלת, שנמצאה בתוך השפך; היא מפותחת פיתוחי חקיים לדלת-עץ ועליה תמשיח של מנורה בת שבעה קנים.

מן הראוי לציין, כי בשעת חציבת החדר האחורי שבאולם זה נפרצו בו חורים הנפתחים אל האולם ד' שבמערכה מס' 1. חקירת המקום הוכיחה לנו, כי חדר זה מאוחר הוא בזמן מאולם ד' שבמערכה מס' 1. ולכן מתקבל על הדעת, כי המערכה הראשונה קודמת בזמן לשניה.

כמו כן עולה המערכה הראשונה על השניה בסגנונה הארדיכלי, בדיקנות החציבה וביחוד בעושר החומר האפיגראפי והציורי.

במערכת הקברים השניה נתגלו כמה מציאות מענינות, כגון כלי זכוכית (צלחת, נאד דמעות וצנצנת), חרוז יפה של זכוכית, חרס ועליו כתובת יוונית בכתב משיט (קורסיווי) ומספר רב של שברי כלי חרס פשוטים ו-terra sigillata, השייכים לטיפוס האופייני למאות הג'—הד' אחר ספה"ג, וכן מטבע ברונזה מטושטשת מאד, שנמצאה בכניסה אל אחד החדרים שבאולם ג'. המטבע היא (כפי שהודיע לי מר מ. נרקיס) של הקיסר טריינוס (98-117 אחר ספה"ג).

ג. מערכת הקברים השלישית

כ-20 מטר דרומה למערכה השניה נמצאה הכניסה למסדרונה של מערכת הקברים השלישית, שגם היא מכוונת מדרום לצפון (ראה לוח III, 1). שבע מדרגות רחבות החצובות בסלע יורדות אל המסדרון, שארכו עולה על 9 מ' ורחבו-2.30 מ'; רצפת המסדרון נמצאת בעומק של 5 מ' בקירוב מתחת לפני הקרקע. מהמסדרון נפתחים פתחים לחמשה אולמות. ארבעה מחמשת הפתחים נשתמרו במקומם (in situ) על משקופיהם, מוזותיהם ודלתותיהם; שנים מחמשת האולמות חצובים בקירו השמאלי (המערבי) של המסדרון (א' וג'), שנים— בימני (ב' וד') ואחד— בקיר האחורי (ה'). מאחורי המדרגות נמצאה מגרעה החצובה בסלע, ששמה, כנראה, מחסן לשמש בית הקברות⁴.

גם במסדרון הזה היו החפירות קשות מבחינה תכנית, ושתי סיבות לדבר: א) בקצה המסדרון מצאנו קשת אבנים נפולה בכניסה לאולם ה'; התחזורת (ריסטאב־ראציה) החלקית של הקשת נעשתה מתוך זהירות ובתשומת לב לכל פרט שבה; ב) מעל פני הפתח החרב של אולם ד' נתגלו במצב של מפולת ארבע אבני-גזית כבירות, שהיו מונחות זו על יד זו בצורת גג ונתמכו מצד אחד על הסלע הטבעי ומהצד השני על קיר בנוי אבנים במסדרון גופו. נתברר לנו, כי גג זה נבנה בימי קדם מעל הכניסה לאולם ד', לאחר שנקעה דלת האולם הד' והיה הכרח להגן על האולם הפתוח ממי הגשמים ומשפך האדמה. שרידי בניה זו, שהכבידו על חשיפת המערכה, נבדקו, צולמו ופוננו מן המסדרון.

(4) שתי מגרעות כאלה נמצאו גם במסדרון מערכת הקברים הראשונה.

מחמשת האולמות שבמערכת הקברים השלישית מענינים במיוחד האולמות הב', הד' והה'.

פתחו של אולם ב' נמצא במצב תקין, ואילו הכתובת בת שלש השורות, שנחקה על המשקוף, נטשטשה במרוצת הזמן. הדלת מקושטת פתחים רגילים, חקוי לדלתות עץ, והמוזות גם הן מקושטות פיתוחים. באולם שלושה חדרים קטנים. בראשון מענינים שני ארקוסולים החצובים בקיר זה מעל זה (ראה לוח VI). מנורות בנות שבעה קנים ושושנים מקשטות את קירותיו. בחדר השני חצוב בקיר האחורי ארקוסול, שאליו עולים בשלש מדרגות. מתחת לארקוסול חצובים בתוך הקיר כוכים, אחד מימין והשני משמאל למדרגות. קירות החדר השני, פנים הארקוסול, ודפנו החיצונית מקושטים קשטים נאים, כגון תבליטי קערה ופרי באמצעיתיה⁵, קונכה וגביע, ותמשיחי ארון קודש, מנורות בנות שבעה קנים, שופר, נרתיק של מגלה, מחתה וחפצים אחרים—אולי תמשישי בית הכנסת—, שמהותם לא הובררה לנו וכן קשטים גיאומטריים שונים. כל הקשטים האלה מפארים את הארקוסול. שבו נקבר, בלי ספק, ראש המשפחה, אשר לה שייך חדר הקבורה, ויחד עם זה מדגישים הם את אופיו היהודי של המקום.

אולם ד' הוא אחד האולמות הגדולים במערכת-קברים זו, ובו ארבעה חדרים רצופים זה אחר זה. ארכו—11 מ' וגבהו מגיע עד כדי 2.50 מ'. הדלת, שנמצאה בתוך השפך שבאולם, מצטיינת בפתוחיה הגיאומטריים, ועל המשקוף, שגם הוא היה מונח בתוך השפך, משוחה כתובת בצבע אדום. בקירות האולם חצובים קברים בצורת ארקוסולים ורק באחד החדרים נמצאה מהמורה חצובה ברצפה. בדרך כלל עני הוא האולם בחומר ציורי ואילו כתובות חסרות בו לגמרי; נמצאו בו רק חרותות של פרצופי בני אדם, מנורה בת שבעה קנים ושני פרפרים(?).

המענין באולמות הוא אולם ה'. הקשת היפה במבוא האולם, שנתמכה על אומנות בניות אבן משני צדי הפתח, פיתוח של קונכה על הסלע מעל הפתח והדלת המקושטת פיתוחים גיאומטריים שונים שיוו נוי מיוחד על הכניסה (לוח III, 1). האולם הה' ארכו 10 מ' וגבהו 2.25 מ' בקירוב, וכולל הוא שמונה חדרים קטנים. החדר הראשון מצטיין בקשטיו ובקירותיו חצובים רק שני ארקוסולים משני צדי הפתח. מענינים ביותר בחדר הזה תבליט של קונכה המפאיר את הארקוסול הימני ותבליט על הקיר (גבהו 2 מ'), המתאר דמות-אדם במלוא קומתו ועל ראשו מנורה בת שבעה קנים; כן המנורה העשוי בדמות חצובה מקושט פיתוח-קליעה

(5) עיטור זה מצוי גם באולמות י"ד וט"ו שבמערכת הקברים הראשונה (ראה לוח VII).

(ראה לוח VIII). על פני קירות החדר ועל דפנו החיצונית של הארקוסול הימני מוצאים אנו גם כתובות יווניות משוחות בצבע, מנורות בנות שבעה קנים משוחות או חרותות בסלע וציור בלתי מובן לנו. ליד כל אחד משני הארקוסולים נמצא שקע בקיר, ששימש מקום לנר שמן. בשני תאים צדדיים נמצאים שלשה, שלשה קברים בכל תא ותא; הקברים חצובים בסלע בצורת ארונות מתיים. בין החדר הראשון לרביעי נמצאת קשת-מעבר, הנתמכת על שני עמודים חצובים בסלע; מאחוריהם בולטות מן הקיר, זו מול זו, שתי מנורות בנות שבעה קנים כל אחת שגבהן כגובה בן-אדם (ראה לוח IX). בשאר החדרים שבאולם זה מצויים קברים בצורת ארונות החצובים בסלע, ארקוסולים רגילים ומהמורות. באחד הארקוסולים נמצא שלד בן אדם. בשלש מהמורות (אחת מהן עמק 2.70 מ') נתגלו עצמות ושיירי ארונות עץ, שמהם נשתמרו במקומם המקורי הוויות, מסמרי הברזל וקיסמי-עץ. בדיקת אחת המהמורות נתנה לנו את היכולות לקבוע ביתר דיוק את צורתו של הארון. במהמורה אחרת נמצאו מלבד שרידי השלד והארון גם חוטי זהב, שנקלעו אולי בשער הראש ובצמותיה של הנפטרת. במהמורה הרביעית, שגם היא חצובה ברצפת האולם, מצאנו קבורה, שלא היו עמה שרידי ארון; שיירי הגופה היו מכוסים לוחות-אבן. נתברר לנו בוודאות, כי המהמורות שימשו הן לקבורה ראשונה והן לליקוט עצמות בארון או שלא בכלי. על קירותיו של אולם ה' ועל דפני הארקוסולים משוחות בצבע אדום כתובות יווניות ותדמוריות או בשתי הלשונות גם יחד (ראה לוח IX). במסדרונה של המערכה הקברים השלישית ובאולמותיה מצאנו כמה כלי זכוכית ונרות שמן וכמות גדולה של חרסים, מסמרים ווויות ברזל.

ד. מערכת הקברים הרביעית

רְחֵבָה, שארכה ששה מטרים בקירוב, מבדילה בין מערכות הקברים מס' 3 ו-4. אל מערכת הקברים הרביעית יורדים ב-11 מדרגות למסדרון קטן המכוון ממערב למזרח; ארכו 6 מ' ורחבו 2.40 מ'. רצפת המסדרון נמצאת בעומק 5 מ' מתחת לפני הקרקע. מהמסדרון נכנסים דרך פתחים, שנשתמרו יפה, אל ארבעה אולמות, ומהם מעניינים ביחוד אולם א', החצוב בקירו המזרחי ואולם ג', החצוב בקירו הדרומי של המסדרון; באולם ד', החצוב בקירו הצפוני של המסדרון, מעורר חשומת לב רק המשקוף שבו חרותה כתובת יוונית.

אולם א' מצטיין בבנייתו היפה, בקשטיו ובכתובותיו. בו חדר אחד גדול (ארכו 5.40 מ', רחבו 3.20 מ' וגבהו 2.30 מ' בקירוב) וששה חדרים צדדיים (ראה ציור 9 ולוח XII). בחדר הראשי נמצאו רק שני קברי ארקוסולים. תשומת לב מיוחדת מעוררים בחדר זה תבליט מנורה וכתובת המשוחה בצבע אדום על

הקיר ליד הכניסה לחדר השני. הכתובת מודיעה לנו, כי בחדר השני שבאולם זה קבורה משפחת שולחני מתדמור. קישוטים גיאומטריים המשוחים בצבע אדום וכתובות יווניות על הקירות מוסיפים ענין לחדר הראשי. ציורים של פרצופי בני אדם מצויים על קירות החדר השני ואילו בחדרים הרביעי והחמישי, שאליהם עולים בשתי מדרגות מהחדר הראשי, משוחות בצבע אדום כתובות יווניות.

החשוב בכל החדרים באולם זה הוא, בלי ספק, החדר השביעי, המכיל שלשה ארקוסולים חצובים בשלשת קירותיו ושני קברים בצורת ארונות מתים גדולים וגבוהים, שנחצבו מן הסלע באמצע החדר לארכו; ביניהם מעבר צר, ואליו עולים במדרגה אחת.

על קשת-המעבר מהחדר הראשי אל השביעי חרותים בסלע ומשוחים בצבע מצד שמאל מנורה בת שבעה קנים בתוך מסגרת (ציור 4, מס' 22), שני שושנים וענף, ואילו מצד ימין קעקעה יד אלמונית את המקום, שבו היה צריך להמצא התמישה, בלי ספק בכוונה מיוחדת, ורק שרידי הצבע האדום מתחת למקום המקוקע שבקשת מעידים, שבימי קדם היה גם צד זה משוח דמויות שונות.

שני הארונות שבאמצע החדר השביעי מקושטים תבליטים ופיתוחים. על דפנו החיצונית של הארון השמאלי מוצאים אנו תבליט ארון קודש המתואר על כל פרטיו: המדרגות המובילות אליו, ארבעת העמודים העטורים כותרות משני צדי הדלתות הסגורות, הקונכה מעל משקוף הפתח ואריה העומד על כותרות שני העמודים מימין וכן לולב בתוך עציץ בין שני העמודים שמימין לפתח (ראה לוח X). על דפנו החיצונית של הקבר השני תבליט דומה לזה של ארון הקודש, אבל שונה ממנו בכמה פרטים, היינו: במקום הפתח הסגור — מנורה בת שבעת הקנים; האריה שמימין לקונכה עומד על רגליו האחוריות, ואילו בין שני העמודים שמשמאל רואים פרצוף בן-אדם. ועדיין לא הובררה כראוי מהותו של תבליט זה. על דפנו הרחבה של הקבר הימני מושכים את תשומת לבנו פתוחי ראש בן-אדם ועלים מימנו (לוח XIII, 1).

מענין בחדר זה כסא מעוגל הבולט מן הקיר האחורי בין שני הקברים הנ"ל ומעליו פיתוחי אריות המשוחים גם בצבע אדום, שמהם הימני הוא תבליט העשוי בטעם, ומתואר כשהוא יורד אל הכסא והשמאלי — כשהוא עולה. גם תקרת החדר והארקוסול האחורי (לוח XI) מקושטים תמישיחים בצבע אדום. הכתובות שעל דפנות הקברים מפרטות את שמות האנשים שנקברו בחדר זה.

באולם א' נתגלו גם כמה קברים שניצלו משוד. באחד מהם (חדר I, ארק' 1 בתכנית שבציור 9) נמצאו כמה תכשיטי אשה, כף כסף לתמרוקים, טבעת נחושת ופלך זכוכית. בקברים אחרים (בחדר II) נמצאו בין השאר צלוחית קטנה לבשמים, מטבע מטושטשת מאד ושיירי גלוסקמאות-עץ.

בעוד אשר הכניסה לאולם א' רגילה היא, הרי הכניסה לאולם ג', הנמצאת מול המדרגות המובילות למסדרון, מצטיינת ביפיה. לפנייה בנויה קשת אבני-גזית הנתמכת על אומנות מקושטות בחזיתן תבליטי בסיסים וכותרות. תצלום תחזורת (ריסטאבראציה) קשת זו נדפס בלוח IV. עץ משקוף פתחו של האולם הג' חקוקה כתובת יוונית, שהמשכה נראה על המזוזה הימנית. הדלת, שהתמוטטה ונמצאה בשפך מעל מפתן הפתח, מקושטת פיתוחים גיאומטריים.

אולם ג' ארוך מאד (13.80 מ') ובו חדר אחד גדול (ארכו — 5.20 מ', רחבו 3.70 מ' וגבהו 2.50 מ' בקירוב) ושני חדרים נוספים. חוץ מארקוסולים ושני קברים בצורת ארונות-מתים נמצאו בו גם ארבע מהמורות החצובות ברצפת האולם; בשלש מהן נמצאו שלדי בני אדם במצב של התפוררות.

על קירות האולם הזה ועל הקברים שבו משוחים בצבע וחרותים כתובות וציורים. מענין ביחוד ציור של חייל, המתואר בתלבשתו הצבאית, כשהוא אוזו בידו הימנית רומת. הכתובת מעידה עליו, כי מוצאו מתדמור. מעל לציור זה נמצאה חרות של חייל שני שהוא חיקוי לראשון (ראה לוח XII. 2).

על קירות החדר חרותות שמונה כתובות יוניות ומצוירים פרצופי בני אדם ומחזה, שמהותו לא הובררה עדיין.

בין החפצים, שנמצאו באולם זה, יש להזכיר בשורה הראשונה אבזם ברונזה, שניכרים בו שרידי עור ורשמי בד, זווית ברונזה וברזל מארונות ומגלוסקמאות עץ ושני ווי ברונזה ששמשו לסגירת מכסהו של ארון. כל החפצים הללו נמצאו בתוך הקברים. וכן נמצאו בתוך השפך נר שמן, צמיד ברונזה ושברי כלי חרס וזכוכית.

המערכה הרביעית, שעל קיומה נודע לנו רק בראשית יוני, לאחר שנתגלה חור המוביל אליה מאולם ב' שבמערכה מס' 3, נחשפה ונחקרה במשך חדשיים. יש מקום להשערה, כי גם דרומה לה נמצאת שורת מערכות קברים, שראויות להחשף ולהחקר, ועוד חזון למועד.

ה. מערכת הקברים הששית

באמצע העונה התחלנו לחפור בשטח בית הקברות המשתרע על פני הגבעה הנמצאת לצפונה מערבה של גבעת בית שערים. אין להטיל ספק בדבר, כי בגבעה הזאת חצובות מערות קברים רבות, ואחדות מהן, שהיו פתוחות כבר, נבדקו בשעתן על-ידי משלחת Palestine Exploration Fund בהנהלת קונדר, בשנת 1872; וגם אנו חקרנו אותן בעונה הקודמת.

מערכות הקברים, שחשפנו באופן שיטתי בעונה זו, מעוררת תשומת לב מיוחדת מערכת הקברים הששית שבמדרונה הדרומי מזרחי של הגבעה הנ"ל. המערכה

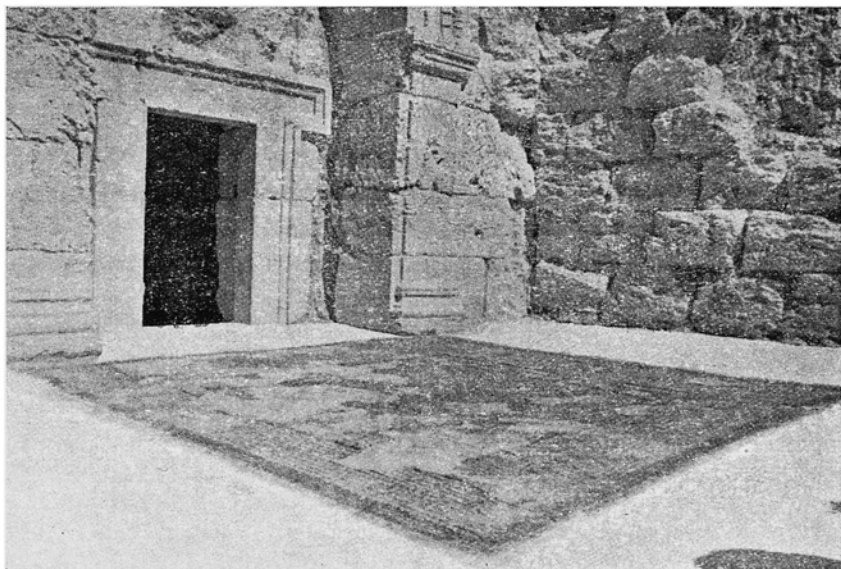
כוללת רק חצר ושני אולמות; ואם נדון לפי טיב הבניה, העיטורים הנאים, מדת ההרווחה והעדר הצפיפות במקומות קבורה, נמצא למדים, כי בוודאי היתה שייכת למשפחה מכובדת ועשירה.

לפני המדרגות המובילות למערכת קברים זו היתה בנויה לפנים קשת אבני גזית יפה, שנהרסה במשך הזמן. חלקי הקשת הזאת נמצאו בתוך השפך שבחצר. חמש מדרגות (כל אחת ואחת ארכה 4.50 מ', רחבה 0.35 מ' וגבהה 0.30 מ' בקירוב), הכנויות אבני-גזית על פני מדרגות שנחצבו בסלע, מובילות אל החצר העמוקה מפני הקרקע (ראה לוח III, 2). מתחת לאחת האבנים שבמדרגה התחתונה נמצא פיר גדול חצוב בסלע (עמקו 2 מ' בקירוב), שמהותו לא הובררה לנו. החצר, שארכה 4.00 ורחבה 4.50 מ', בערך, רצופה כולה פסיפס. שטחו המרכזי של הפסיפס (2.50 x 2.50 מ'), המקושט ריבועי-אבן קטנים (1 x 1 ס"מ בקירוב) ומגוונים, מהווה מעין שטיח, הנתון בתוך מסגרת מרובעת. הצבעים השכיחים ביותר הם: אדום, צהוב, חום ואפור. לעומת זה נראים ריבועי-האבן שמחוץ למסגרת פשוטים וגדולים יותר.

משני צדי החצר, משמאל למדרגות ומימין, נמצאו קירות בנויים אבני גזית. במקום אחד בקיר הימני נשתמרו במקומם המקורי שמונה נדבכי אבנים בגובה 2.70 מ' מעל רצפת החצר; אבל ברור, כי גובה הקירות היה 4 מ' לכל הפחות.

בדיקתה של מערכת הקברים הזאת איפשרה להבדיל בין שתי תקופות בנין. בתחילה היו קיימים רק חצר ואולם אחד (א'), החצוב בסלע בקיר האחורי של החצר מול מדרגות-הכניסה. בקצה השמאלי של החצר ליד המדרגות היתה חצובה בסלע ברכת-מים, שקירותיה היו טוחים, ואליה היו יורדים מרצפת הפסיפס במדרגות. כדי שמי החצר יזרמו לברכה זו, שופע הפסיפס במידת-מה לצד הברכה. לאחר זמן שונתה התכנית: הברכה — חלקה נסתמה אבנים, וחלקה שימשה מקום למדרגות-אבן, שהובילו מהחצר לאולם חדש (ב'). שנחצב בסלע משמאל לחצר, ליד המדרגות הגדולות המבילות אליה. רק קירה האחורי של הברכה נשתמר בפנים האולם ב' והוא משמש עתה פינה באולם ב' ליד המדרגות המוליכות אליו. יש להניח, כי בזמן מן הזמנים היתה החצר מקורה גג. היות ומצאנו בתוך שפך החצר מספר רב של רעפי-חרס גדולים.

מענינת מבחינה ארכיטקטית הכניסה לאולם הראשי שבמערכת קברים זו. הוא אולם א' (ראה ציור 3). לפני הפתח היתה בנויה קשת אבני-גזית, שנתמכה על אומנות בנויות ארבעה נדבכים של אבני-גזית מעוטרת כותרות יפות, המקושטות פיתוחים גיאומטריים (לזבו הביצה, מלבנים). חזית העמודים, שגבהם מגיע כדי 1.80 מ' (וביחד עם הכותרת — 2.30 מ'), מקושטת תבליטי בסיסים וכותרות.



ציור 3. הכניסה לאולם א' במערכת הקברים הששית ולפניה רצפת פסיפסים (בזמן נקיה).

העיטורים הארדיכליים האלה הם בני הטיפוס המקובל בארץ-ישראל בתקופה הרומאית. האומנות נשתמרו במקומן ואילו אבני הקשת והכרכוב שמעליה נמצאו בתוך השפך שבחצר. כיוון שחסרו הרבה אבנים לא עלה בידינו להחזיר את הקשת הזאת ליושנה.

גם משקוף הפתח, הדלת והמזוזות, שנשתמרו במקומם המקורי (in situ), מצטיינים בסתותם ובמלאכתם הנאה, ודוגמתם לא נמצאה עדיין בכל מערכת קברים אחרת בבית שערים.

מהמפתן יורדים בשלש מדרגות אל אולם בן שני חדרים המשתרעים זה מאחורי זה. אורך האולם — 9 מ' בקירוב וגבהו המאקסימאלי — 2.60 מ'. החדר הראשון הוא חדר כוכים: בכל אחד משני הקירות, מימין לכניסה ומשמאלה, חצובים ארבעה כוכים גדולים ולפניהם אצטבאות לאורך הקירות. לפני אחד הכוכים נמצאו שתי אבני-גולל זו מעל זו שסתמו את הכוך; הן היו מכוסות מבחוץ שכבת טיט. בזמן מאוחר יותר ניצלו גם את האצטבאות לקבורה. בחדר השני מצויים רק ארקוסולים, שדפנותיהם החיצוניות מקושטות פיתוחים גיאומטריים: עגולים, מלבנים ומשולשים. שלוש כתובות עבריות: אחת בחדר הראשון מעל פני כוך ושתים מעל ארקוסולים בחדר השני, מודיעות לנו את שמות המתים. האולם הב' חצוב עמוק מאד בסלע ויורדים אליו בשמנה מדרגות בנויות

אבן. גם לפני פתח האולם הזה היתה בנויה קשת דוגמת הקשת שלפני אולם א', שממנה נשתמרו האומנות ושברי הכותרות. וכן דומה פתח האולם הב' על משקופו, דלתו ומזוזותיו לזה שבאולם א', אלא שהמלאכה נעשתה כאן ברשלנות יתרה.

פרט מענין בפתח האולם הזה הוא הבריח, שנשתמר בתוך שקעו שבין שתי אבני המזוזה השמאלית. הבריח עשוי לוח-אבן קטן בצורת מלבן, ובו נקב שלתוכו היו מכניסים את חפי המפתח; המפתח היה מזיז את הבריח אל תוך השקע המקביל שבדופן הצרה של הדלת וסוגר אותה (ראה ציור 10). תגלית זו מוסיפה פרט מענין לידיעת התכניקה של הפתחים במערכות הקברים שבבית שערים. אולם ב', בן שני חדרים, לא שמש לקבורת מתים אלא זמן קצר מאוד. בחדר הראשון חצוב בקיר האחורי ארקוסול אחד ואילו בקירות שמשמאל לכניסה ומימינה מסומנים בחריתות המקומות הנועדים לארקוסולים, שלא הספיקו לחצבם. והוא המצב בחדר השני. מעטים מאד הם הקשטים באולם זה, כגון ציורי אניה, פרצוף בן-אדם וכד'. בחדר השני חרותה על דופןו של ארקוסול כתובת יוונית המכילה, כנראה, רק שם בן-אדם.

במערכת קברים זו נמצאו כמה חפצים מעניינים, המסייעים גם לקביעת תאריך המערכה. על פני רצפת הפסיפסים בחצר נמצאו שתי מטבעות: האחת של הקיסר Elagabalus (218-222 אחר ספה"ג), שנטבעה בעכו והשניה של הקיסר Maximianus Hercules (286-305 אחר ספה"ג). וכן נתגלו על רצפת הפסיפסים חרוז יפה עשוי צדף, נר שמן מקושט ושברי כלי זכוכית וחרס, האופייניים למאות השניה והשלישית אחר ספה"ג. בתוך הכיכים שבאולם א' נמצאו שברי נרות שמן, כלי זכוכית ומספר רב של חרסים.

1. מערכות הקברים מס' 5, 7, 8, 9, 10

מערכת הקברים מס' 5, שנתגלתה בעונה זו, נמצאת במדרונה הדרומי-מזרחי של הגבעה הצפונית-מערבית ולה צורת מסדרון ארוך וצר, שממנו נכנסים אל אולמות הקבורה. במערכת קברים זו פנינו רק שלשה אולמות. הפתחים נשתמרו בהם במצב תקין על משקופיהם ודלתותיהם, ועל אחד המשקופים חרותה ומשוחה בצבע כתובת יוונית. החדרים שבמערכה זו, שבקירותיהם חצובים ארקוסולים, מלאכתם גסה ורשלנית, ועל הקירות לא נמצא שום סימן של קשט או כתובת.

לעומת זה מעוררת תשומת לב מיוחדת מבחינות אלה מערכת הקברים השביעית (ראה המפה, ציור 1). שנמצאה עוד בעונה הקודמת ונחשפה בעונה זו. בה חשפנו רק אולם אחד גדול (ארכו—כ-8 מ') ובו ארבעה חדרים. פתח

האולם נהרס בימי קדם וחלקיו השונים נמצאו בתוך שפך העיים שבחדר הראשון. הדלת עשויה בזלת ומצטיינת בגדלה ($0.20 \times 0.85 \times 1.10$ מ') ובפיתוחים יפים, שהם מעשה חקוי לדלת-עץ (ראה לוח V, 1); מענינים בה גם התבליט המסמל את הטבעת המשמשת לסגירת הדלת מבחוץ וכן השקע בתוך הדלת (ולא במזווה כמו שנהוג בפתחים אחרים). באולם זה חצובים בקירות ארקוסולים קטנים, שבהם העמידו גלוסקמאות-עץ כפי שמעידים המסמרים והזוויות שנשתיירו מהם. רק בחדר השני נתגלתה גם מהמורה גדולה, ובה עצמות רקובות מעורבות בשיירי ארון עופרת.

מענינים באולם זה הכתובות והציורים. מעל פני קשת המעבר מהחדר השני לשלישי משוחה בצבע אדום כתובת, שממנה נודע לנו כי ראש המשפחה, שנקברה במקום זה, נשא את התואר ἀρεσβύτερος; מתחת לכתובת משוחות על הקיר מנורה בת שבעה קנים ותשמישי קדושה. הכתובת היוונית ΟΜΗΡΙΤΩΝ שמעל ארקוסול בחדר האחרון מראה לנו, כי אולם הקבורה הזה הוא של חֲמֵרִים. מענין באולם זה גם הציור הגיאומטרי המורכב ממלבן ועגולים וכן תשלובת (ליגאטורה), שעדיין לא פוענחה.

גם מציאות אחדות נמצאו במערכת הקברים השביעית, כגון צמיד וטבעת נחושת, נר שמן מקושט, צנצנת של זכוכית, שיירי ארון עופרת וכדו'. במערכות התשיעית והעשירית (ראה במפה), שנתגלו עוד בעונה הקודמת, נחשף רק אולם אחד גדול בכל אחת ואחת. שני האולמות מצטיינים בהדורם ובמידת ההרווחה. נראה, איפוא, כי גם הם כמו האולמות שבמערכת הקברים הששית נועדו למשפחות עשירות. ביחוד מענין האולם שבמערכת העשירית. בו נשתמרו הפתח על מסגרתו במצב תקין, והדלת—שהיא אחת הגדולות והיפות בדלתות, שנמצאו עד כה בבית שערים מסובבת עדיין על ציריה. התקרה ליד הכניסה נהרסה בימי קדם ולכן נתכסה האולם עפר ואדמה. פנויו נעשה בעזרת תלמידי בית הספר שבכפר יהושע ומורם, שהתנדבו לעבודה זו. על פני אחד הארקוסולים באולם זה מצאנו בשנה שעברה את ציור הספינה, שנתפרסמה בסקירת הקודמת; ענין רב מעוררים גם ציור שני של ספינה ופיתוחי פרחים ועלים ופרצוף בן-אדם וכן כתובת שמית, שעדיין לא פוענחה.

מבחינה אפיגרפית מענינת ביחוד מערכת הקברים השמינית, הנמצאת במעלה הגבעה הצפונית-מערבית, צפונה לששית. במערכת קברים זו, שנתגלתה בסוף העונה השניה, נחשף ופונה מעפר רק אולם אחד, שארכו 13.40 מ'. גם באולם זה היתה התקרה הרוסה סמוך לפתח ועל כן נמשך פנויו של האולם כשלושה שבועות רצופות. הפתח נשתמר במצב תקין והדלת הסובבת עדיין על ציריה מקושטת פיתוחים נאים. האולם הוא בן שבעה חדרים שבקירותיהם

חצובים ארקוסולים; רק בחדר אחד נתגלתה גם מהמורה קטנה, שבה מצאנו שיירי שלד של תינוק. מספר הקברים בתוך הארקוסולים — 43, ומהם ארבעה כפולים, זה מעל זה.

חוץ מצוירים רגילים מצאנו באולם זה כ-25 כתובות משוחות בצבע אדום, ירוק ושחור או חרות על הקירות ועל הקברים. הכתובות הן בלשונות שונות: עברית, ארמית ויוונית. מלבד השמות הפרטיים, הברכות השונות וכד' מענינים בכתובות אלה ביחוד התוארים (כגון „ר שא“ בארמית) וכמה פרטים הנוגעים למקום מוצאם של הנפטרים. ברם, דרושה עדיין חקירה ובדיקה מדויקת של כל החומר האפיגרפי בכלל ושל הכתובות במערכה זו בפרט.

ז. סיכום

החוקר הצרפתי ז' גירין (Guérin), שמסר במאה הקודמת את הידיעה הראשונה על אודות שיך אבריק, והוא שהציע את זיהוי המקום עם Γάβρα הנזכרת בכתבי יוסף בן מתתיהו, הוא הוא ששם את לבו לראשונה לכמה מערות פתוחות בסביבת המקום. אחדות מהן נבדקו באופן שטחי על-ידי החוקרים האנגלים, קונדר וחבריו, שמדדו את הארץ מטעם Palestine Exploration Fund. החוקרים שבקרו אחריהם בשיך אבריק לא עסקו בחקירתן של המערות ובקביעת אופן המיוחד וזמנן. רובם עברו על המקום במהירות בלי לתארו. ותצוין העובדה, כי עוד בשנת 1935 כתב וואטסינגר (בספרו *Denkmäler Palästinas, II*) על אחת המערות הטיפוסיות בשיך אבריק, שנבדקה על-ידי ב"כ PEF, כי אופינית היא לקברות הנוצרים בתקופה הביזנטית; ואילו אנו בדקנו מערה זו בעונה הקודמת ומצאנו כי היא יהודית ויש ליחסה לתקופה הרומאית. לאחר שתי עונות חפירה בשיך אבריק נתברר לנו בודאות גמורה, כי נמצא שם בית עלמין יהודי גדול מהמאות השניה-הרביעית אחר ספה"ג. חפירתינו קיימו ואישרו את השערתו של הפרופ' ש. קליין, ששיער על יסוד הבדיקה המוקדמת, שערכתי במקום ביחד עם ה"ה י. בן-צבי והפרופ' ק. ק. מק-קואן באביב 1936, כי במקום זה נמצא בית הקברות של העיר בית שער. בדיקותינו בשטח החורבות של גבעת שיך אבריק (ראה המפה הר"פ) הוכיחה, כי אמנם היתה בנויה עליה עיר גדולה למדי בסוף ימי הבית השני ובמאות הראשונות לאחר החורבן. על זה מעידים שרידי בנינים גדולים ורצפות פסיפסים, כותרות, עמודים ועיטורים ארדכליים אחרים, שאחדים מהם מצטיינים ביפים, שברי כלי חרס רומאים ומטבעות לרוב (בעיקר מהמאות הא' — הד' אחר ספה"ג). וכן כמה שרידי כתובות יווניות וגם שרידי כתובת עברית על שבר של לוח שיש, שנמצאו על הגבעה. העובדות הארכיאולוגיות מתאימות לידיעות שבתלמוד ובספרי

יוסף בן מתתיהו (*Béssaqa*), שלפיהן עמדה בית שערים⁶, מקום מושבם של ר' יהודה הנשיא והסנהדרין, בסביבה שבה נמצאת גבעת שיך אבריק, היינו במדרונם הדרומי של הרי הגליל לצד עמק יזרעאל המערבי. ועוד לפני כחצי יובל שנים חפשו קליין ואֶהֶלֶר את בית שערים — *Béssaqa* בסביבה זו (הם זהוה עם ח'רבת-אל-בִּנְיָא), בעוד שדִלְמָן קבע את מקומה בג'דה שבקרבת שיך אבריק, אמנם בלי להביא לכך ראיה ארכיאולוגית.

כיום אין להטיל עוד ספק בדבר, כי חורבות שיך אבריק מסמנות את מקומה של בית שערים העתיקה, וכי מערכות הקברים, שנתגלו ונחשפו על-ידינו וכן המערות הפתוחות, שנבדקו על ידי קונדר וחבריו במאה הקודמת, מהוות חלק מבית הקברות של בית שערים (= בית שריין⁷), הידוע בספרות התלמודית. ממקורות התלמוד למדים אנו, כי בית עלמין זה שמש מקום-קבורה יהודי מרכזי סמוך לקבריהם של רבי ובני משפחת הנשיאים⁸.

עשר מערכות הקברים, שחשפנו בבית שערים, מקנות לנו מושג ברור על אופיו של בית הקברות הזה; יתר על כן, הן מספקות חומר חשוב לחקירת הבניה והאמנות היהודיות במאות הראשונות לאחר חורבן ב"ש. הן מלמדות אותנו באיזו מידה נקלטו ונתעכלו בחוגי האומנים היהודים ההשפעות הזרות, פרי הרוח ההלניסטית ותרבויות המזרח. בו בזמן הן מאפשרות לנו גם לעמוד על תופעות אמנותיות המיוחדות ליהודים בתקופה זו.

תשומת לב מיוחדת מעוררות המערכות, ששמשו — בלי ספק — מקומות-קבורה צבוריים. וכבר ראינו, כי במערכת הקברים הראשונה מצאנו לא פחות מ-400 קבר. יש מקום להנחה, כי ההשגחה על קאטאקומבות מסוג זה היתה בידי מוסדות צבוריים, אשר היו עוסקים בחציבת אולמות וחדרי קבורה למשפחות שלמות או קברים ליחידים, תמורת תשלום מסוים, וכן היו מטפלים בקבורת המתים ודואגים לשיפור החדרים, לשיפוצם ולשמירתם. דלתותיהן של האולמות היו — כפי שיכולנו להוכיח בכמה מערכות — סגורות, והמפתח היה נשמר, כפי הנראה, בידי שמש בית הקברות.

ברוב המערכות מצויים אולמות שלמים — ולפעמים גדולים — וחדרים, שעליהם אפשר להגיד בבטחון גמור, כי הם נועדו למשפחות מסוימות (כגון

(6) פרופ' ש. קליין מציע כעת לקרוא בית שערים במקום בית שערים, בהתאם לגירסא

אחת בחוספתא; ראה קרית ספר תרצ"ו, עמ' 169.

(7) את המקורות אסף הפרופ' ש. קליין במחקריו השונים; החומר מלוקט גם ב"ספר הישוב"

כרך א', שעדיין לא יצא לאור. ראה ביחוד ירושלמי מועד קטן פ"ג, פ"ב ע"ג; "הרי שמוליכין אותו ממקום למקום, כגון אילין דקברין בבית שריין".

אולמו של רבי יצחק בר מקים או חדר הכהנים במערכת הקברים הראשונה), אבל ישנם גם אולמות וחדרים, שבהם מצאו מנוחת עולם בני משפחות שונות. עובדה זו מדגישה את אופיו הציבורי של בית קברות זה, שאליו היו מביאים את מתיהם לא רק יהודי הארץ בלבד אלא גם יהודי הגולה, ובעיקר יהודי תדמור. אופיני לרוב הקטומבות בבית שערים הוא המסדרון הפתוח, החצוב בסלע, שממנו נכנסים דרך פתחים אל האולמות. הופעה בלתי רגילה היא החצר שבמערכת הקברים הששית על המדרגות היפות, על רצפת הפסיפסים המגוונים ועל הקשתות הנאות שבה. מלבד מערכת קברים זו מצאנו קשתות בנויות אבן — לפני הכניסות לאולמות — רק במערכות הקברים השלישית והרביעית (ראה לעיל); אבל יש להניח, כי גם במערכת הקברים הראשונה היתה בנויה קשת, שנהרסה בימי קדם, ובאבניה השתמשו לתמיכת קירות המסדרון התחתון.

פתחי האולמות רובם ככולם בני טיפוס אחד הם, אם כי שונים הם זה מזה בפרטיהם. המשקוף, המזווות, המפתן והדלת הסובבת על ציריה — הכל עשוי גיר או אבן קשה יותר; רק במערכת הקברים השביעית מצאנו דלת בזלת קשה, שהובאה הנה ממרחקים. רוב הדלתות מקושטות פיתוחים שהנם חיקוי לחלקי דלתות-עץ, או פיתוחים גיאומטריים. על המשקוף ולפעמים גם על הדלת או על המזווה נמצאת כתובת חרותה באבן או משוחה בצבע. כתובת כזו מודיעה על ראש המשפחה או על אחד הנפטרים המיוחסים, שנקבר בתוך האולם. האולמות החצובים בסלע הם ברובם בני טיפוס אחד, ובהם כרגיל חדרים אחדים (משנים עד תשעה); בין החדרים מבדילות קשתות-מעבר, הנתמכות לעתים על עמודים, שלהם אדנים וכותרות, החצובים בסלע. מידותיהם של האולמות אינן קבועות, וליד אולם אחד, שארכו 13.75 מ' ורחבו 3.70 מ' מוצאים אנו אולם שני, שארכו 4.10 ורחבו 2.50 מ' (8). הגובה הבינוני הוא 2 מ', אבל בכמה מערכות מגיע גובה האולם עד כדי 3 מ' ומעלה — הכל לפי המקום ולפי היכולת. כמו כן אין קביעות ניכרת בצורת התקרה, שהיא מקומרת בכמה מקומות ובמקומות אחרים היא מקומרת למחצה או שטוחה.

ואשר לטיפוסי הקברים שבתוך החדרים, אלה הנם פרי השתלשלות ארוכה בארץ בכלל ובין יהודיה בפרט; ראשיתה של השתלשלות זו נעוצה בימי הבית השני. אופיני ביותר כאן הארקוסול (arcosolium), כלומר אצטבה מקורה קשת לרוחב, החצובה בקיר החדר ובתוכה שקע אחד — או כמה שקעים —, שארכו כאורך בן אדם ורחבו ועמקו 0.30—0.50 מ' בקירוב. שקעים אלה שמשו הן לקבורה ראשונה והן ללקוט עצמות, אולם לעתים קרובות היו מעמידים בתוכם גם גלוסקמאות.

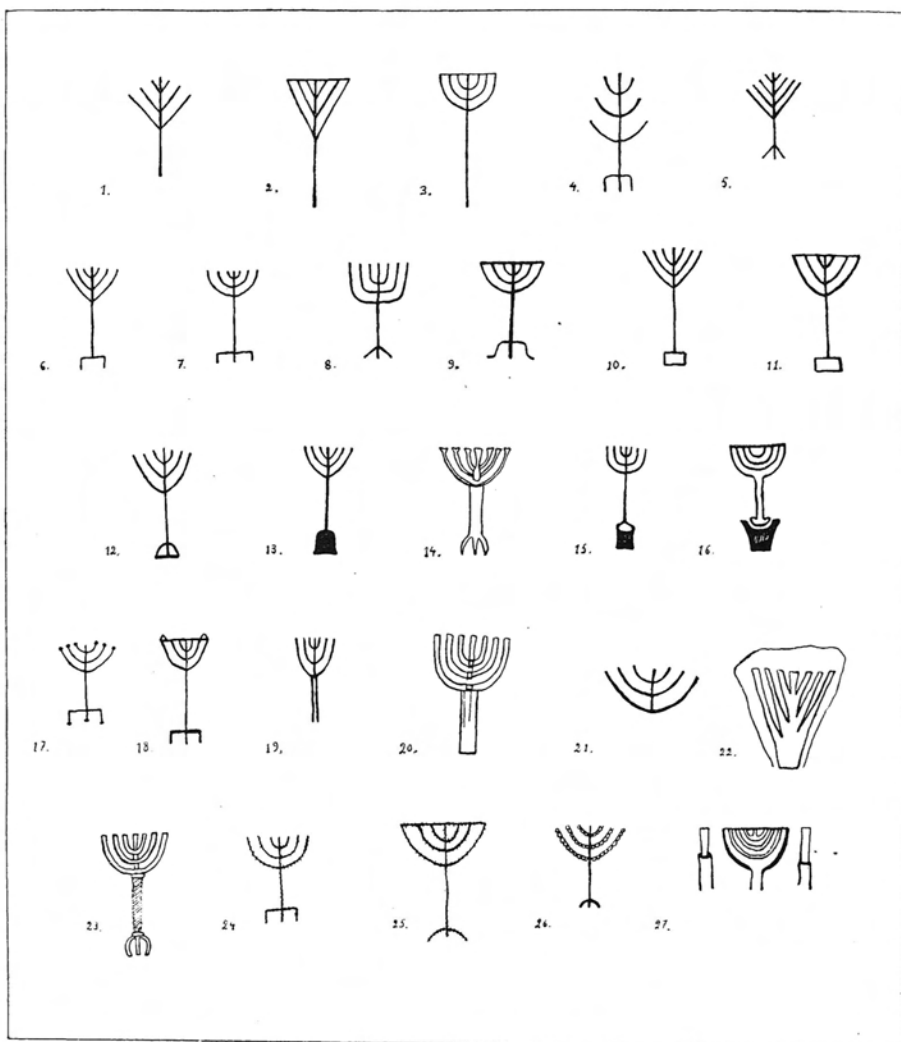
הארקוסול התאזרח בארץ ישראל עוד בימי הבית השני והוא מצוי במערות הקברים שבירושלים מסוף תקופת ב"ש. ליד הארקוסולים מצויים כאן כוכים וקברים בצורת ארונות-מתים החצובים מן הסלע. רצפות החדרים נוצלו לחציבת מהמורות, השונות זו מזו בצורתיהן ובעמקן.

אפיני לכל טיפוסי הקברים האלה — מלבד הכוך — הוא ה"כר" הבולט מרצפת הקבר ליד אחת הדפנות הקצרות ובו שקערורית חצובה בצורת חצי גורן עגולה, שעליה היו מניחים את ראש הנפטר, בשעה ששימש הקבר לקבורה ראשונה (ראה לוח XI). בחקירותינו העלינו, כי כל הקברים לטיפוסייהם השונים שימשו הן לקבורה ראשונה והן לליקוט עצמות. לאחר שנקברו עצמות המת היו סותמים את הקבר באבני גזית ובטיט. ויצוין עוד, כי באולם הב' שבמערכת הקברים הראשונה מצאנו תא מאחורי החדר הראשי ובו מספר רב של עצמות, שלוקטו, כנראה, מחדרים אחרים, שפנו לקבורות נוספות; התא נסתם אחרי כן בקיר בנוי אבנים וטיט.

במהמורות ובארקוסולים אחדים מצאנו שלדי בני אדם במקומם המקורי. במהמורה החצובה ברצפת אולם ג' שבמערכת הראשונה (עמק 2.02, ארכה 1.83 ורחבה 0.50 מ') הניחו את המת על גבו, כשראשו פונה לצד שמאל, פיו פעור, ידיו צמודות ורגליו מלוכדות. גם במהמורות אחדות שבאולם ג' במערכת הרביעית ובארקוסול שבאולם ה' במערכת השלישית הניחו את המת על גבו, כשידיו צמודות, אבל בלי להפנות את הראש; באחת המהמורות הנ"ל שבמערכת הרביעית נמצאו גם עצמות מלוקטות לרגלי המת. בכל הקברים הללו לא היו ארונות עץ. לעומת זה נמצאו זויות ומסמרי ברזל גדולים וקיסמי-עץ בתוך מהמורות שבאולם ה' במערכת השלישית מסביב לשלדים שהתפוררו. באחת המהמורות הללו, שארכה 2.20, רחבה 0.65 וגבהה 0.93 מ', מצאנו על רצפתה מסמרים רבים וכן שתיים שתיים זויות גדולות סמוך לכל פינת המהמורה. בדיקתנו הוכיחה, כי במהמורה זו עמד ארון-עץ, שארכו היה 1.90 ורחבו 0.40 מ' בקרוב. ברם, רוב הקברים יכלו לשמש לליקוט עצמות בגלוסקמאות או בלעדיהן בלבד, וביחוד אותם השקעים שבארקוסולים, שארכם לא עולה על 1.50 מ' או הכוכים, שארכם הוא 70—80 ס"מ. בכמה אולמות מצאנו גם מהמורות קטנות, שבהם נקברו תינוקות.

מנהג ליקוט עצמות וקבורתן בתוך גלוסקמאות היה מקובל בבית שערים לא פחות מאשר בירושלים בימי בית שני. אולם הגלוסקמאות כאן נבדלות מגלוסקמאות ירושלים בזה שהן היו עשויות ברובן עץ ולא אבן. בהרבה ארקוסולים, כוכים ומהמורות מצאנו מסמרים וזויות ברזל וקיסמי עץ וכן זויות ומסמרי ברונזה, שנשתיירו מהגלוסקמאות הנבדלים במידותיהם הקטנות משיירי

ארונות העץ. כתובת יוונית, המשוחזה על דפנו של אחד הארקוסולים באולם ט"ז שבמערכה הראשונה, מעידה כי בלשון היוונית השתמשו במלה "גלוסקמה" (γλωσσόκομον) בתור כנוי לארגזי-עץ, ששימשו לליקוט עצמות. נראים הדברים, כי בגלוסקמאות-עץ ולפעמים גם בארונות-עץ היו מביאים את עצמות המתים ממרחקים לקבורה בבית שערים. רק לעתים רחוקות היו עושים את הגלוסקמאות ואת הארונות מחומרים אחרים; במערכת הקברים השביעית מצאנו שיירי ארון עופרת ובמקומות אחרים — שיירי גלוסקמאות (או ארונות) חרס. כמו כן נמצאו בשטח בית הקברות שברי ארונות-אבן גדולים וארון-אבן אחד שלם; וממילא



ציור 4. טיפוסי מנורות במערכות הקברים.

הכתובות מהוות חומר עשיר לחקירת התרבות היהודית בתקופת המשנה והתלמוד. אם נביא בחשבון גם את המטושטשות יגיע מספרם הכללי של הכתובות היווניות, העבריות והתדמורית עד כדי 200 בקירוב. רבות מהן הן בנות מלה אחת או מלים אחדות, ומעטות – בנות כמה שורות (הארוכה ביותר היא בת שבע שורות). במערכת הקברים הראשונה בלבד נמצאו לא פחות מ-114 כתובות. מהן 23 – עבריות, 7 – תדמוריות והשאר – יווניות. הכתובות חרותות או משוחות בצבע אדום, שחור וירוק כהה על משקופים ודלתות וביחוד על קירות החדרים ועל דפנות הקברים, וכן על לוחות כסוי (ראה ציור 7). בפנים הארקוסולים ועל התקרות. נמצאו גם שני לוחות שיש, שבהם חקוקות כתובות: האחת עברית והשניה יוונית (לוחות II, 2 ו-XVI, 1). ערך רב נודע לכתובות כחומר לחקירת השמות הפרטיים, שהיו נהוגים בין היהודים בתקופה הנדונה. ליד השמות המקראיים המרובים מופיעים גם שמות ארמיים, יווניים ולטיניים. רבים מאנשי תדמור נושאים שמות תדמוריים טיפוסיים. מעניינים גם השמות המקוצרים וכמו כן כמה שמות. שלא היו ידועים עד כה מהחומר האפיגרפי היהודי. לעתים נושא איש אחד שני שמות: עברי ולועזי (יווני או רומאי), שמהם הלועזי הוא כרגיל תרגום השם העברי או פירושו. מעניינים גם תואריהם, כינוייהם וציוני מקצועם ומקום מוצאם של הנפטרים, המראים לנו בעליל, כי אמנם מערים

אלף בית
עברי

אלף בית
תדמורי

א	א	א	א
ב	ב	ב	ב
ג	ג	ג	ג
ד	ד	ד	ד
ה	ה	ה	ה
ו	ו	ו	ו
ז	ז	ז	ז
ח	ח	ח	ח
ט	ט	ט	ט
י	י	י	י
כ	כ	כ	כ
ל	ל	ל	ל
מ	מ	מ	מ
נ	נ	נ	נ
ס	ס	ס	ס
ע	ע	ע	ע
פ	פ	פ	פ
צ	צ	צ	צ
ק	ק	ק	ק
ר	ר	ר	ר
ש	ש	ש	ש
ת	ת	ת	ת
3	2	1	

ציור 6. טבלת א"ב של כתובות עבריות ותדמוריות במערכות הקברים: 1. בלוח השיש, כתובת מס' 23, 2. בכתובות עבריות שבמערכה מס' 1, 3. בכתובות תדמוריות.

שונות בארץ ומתפוצות הגולה הובאו לקבורה בבית העלמין אשר בבית שערים. כן נתברר, כי כמה אולמות נועדו רק למשפחות יהודיות מתדמור בלבד, ואולם אחד (במערכה מס' 7) — למשפחת יהודי חמֶר (מערב הדרומית).

שלום
ליודן

ציור 7.

כתובת עברית משוחה בצבע אדום
על לוח שסתם כוץ במערכה מס' 1,
אולם י"ג: „שלום ליודן“.

ערך רב נודע לכתובות היווניות, שמספרן עולה בהרבה על השמיות. בחקירת החומר האפיגראפי הזה עוסק כעת הד"ר מ. שובה⁹. הכתובות העבריות והתדמוריות, החשובות מכמה בחינות, מעוררות כמה בעיות הכרוכות בכתב, בכתב וגם בלשון. ערכן של הכתובות העבריות רב גם מפני שהן מעידות על כך, כי הלשון העברית תפסה בתקופת התלמוד מקום נכבד גם בחיי המון העם — ולא רק בחוגי תלמידי חכמים; ואילו הכתובות התדמוריות (והכתובות היווניות הנוגעות ליהודי תדמור) מפיצות אור חדש על תולדות הישוב היהודי בעיר-מסחר זו, שמלאה תפקיד חשוב כל כך בחיי המזרח בתקופה הרומאית¹⁰.

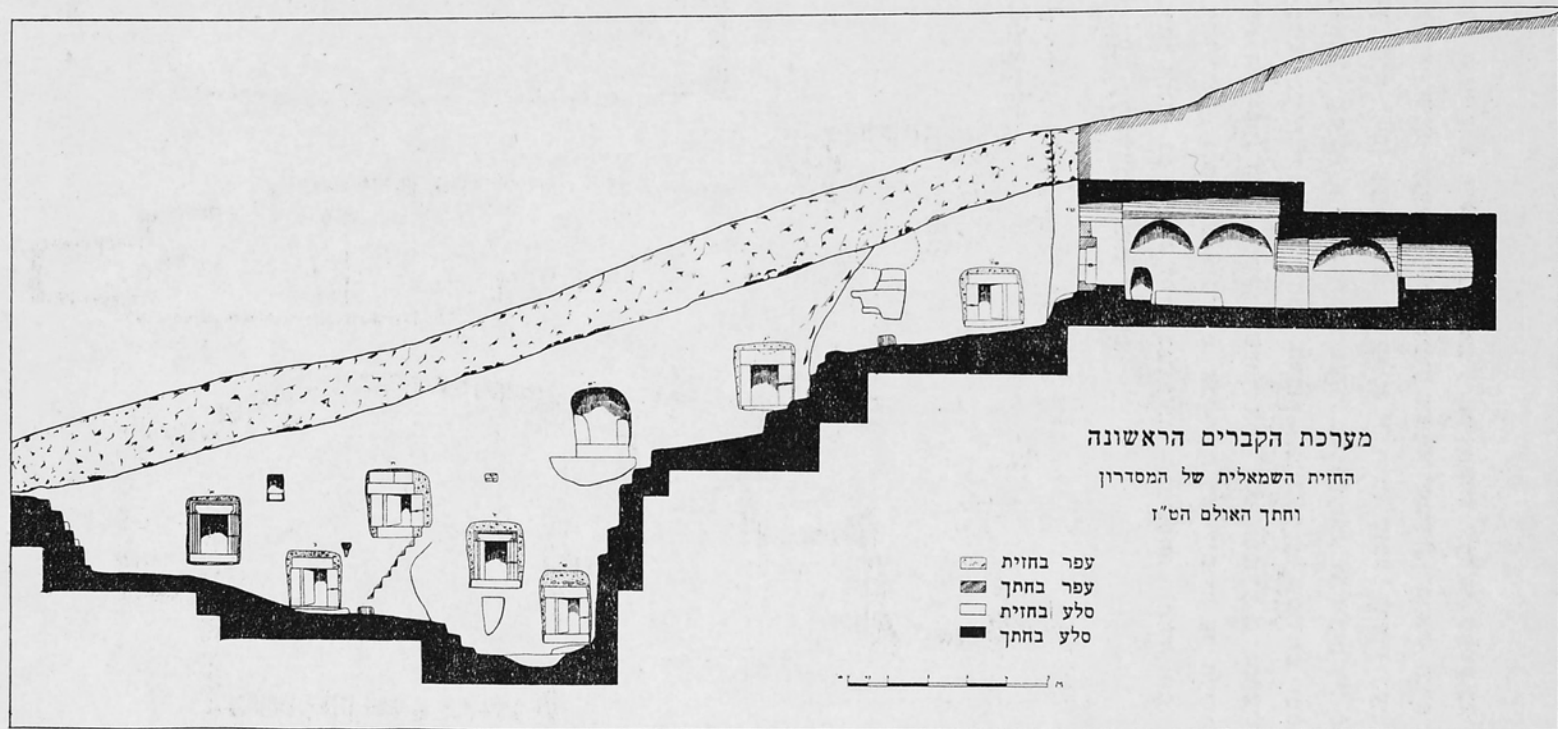
במערכות הקברים שבבית שערים מצאנו כ-140 חפצים, רובם בתוך הקברים ובחדרים ומעוטם בשפך העיים שבמסדרונה ועל רצפת הפסיפסים שבמערכה הששית. מהמציאות הבודדות יש להזכיר בשורה הראשונה כ-20 נרות השמן האופייניים למאות ה' — ה' אחר ספה"ג ומספר כלי חרס וזכוכית. מעניינים גם החרוזים, הטבעות, הצמידים, המכחלים, כלי התמרוקים, הפלך, האבזם וכמה מכשירים — הכל מעשה ברונזה וברזל, וכן כסף, צדף, בזלת וזכוכית. על המציאות נמנה גם מספר עצום של זויות ומסמרי ברזל ונחושת וגם ווי ברונזה וקיסמי-עץ. שנשתיירו מהארונות ומהגלוסקמאות וכן שברי ארונות עופרת וחרס. מטבעות הנחושת המעטות הן ברובן מהמאה השלישית אחר ספה"ג. וכדאי להזכיר, כי מצאנו שני נרות שמן ושתי קערות גיר, שבהם נשתמר ששר (אוכרה), שמשל לכתובת הכתובות. סוף דבר: דו"ח מפורט על פרשת חפירותינו בבית שערים בשתי העונות הראשונות יתפרסם בספר מיוחד, בלית תכניות, לוחות וציורים רבים; אנו מקוים, כי הספר ידפס בקרוב. בספר זה ימצא הקורא דיון מקיף על תגליותינו; אבל ראינו חובה לעצמנו להודיע מיד על תוצאות העבודה בסקירה קצרה.

(9) ראה סקירתו המוקדמת של הד"ר שובה בחוברת זו.

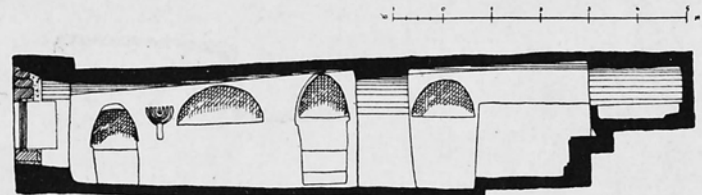
(10) על הכתובות העבריות והתדמוריות אפרסם סקירה בחוברת הבאה של ה"דיעות".

קורת רוח מיוחדת היא למחבר להביע את תודתו לכל מי שסייע בדרכים שונות למפעל או שעזר לברר בעיות שונות בשעת העבודה. ובראש ובראשונה לחברי הוועד: ה"ה י. בן-צבי, פרופ' ש. קליין וד"ר מ. שובה, לחברי בעבודה: ה"ה פ. בר-אדון, שעשה את ההעסקות ועזר גם בפענוח הכתובות וי. קפלן, שערך את כל התכניות. למ. יפה ולחברי הקבוץ "אלונים" על עבודתם המסורה, לצלם מחלקת העתיקות ה' י. שווייג, שערך את רובם המכריע של התצלומים המצורפים לסקירה זו, ולה"ה ש. ייבין, מ. אבי-יונה וש. ליברמן על הערותיהם השונות. תודתי נתונה גם לה' א. זייד ובני ביתו — המשפחה היחידה, הגרה זה שלש עשרה שנה על חורבות בית שערים.

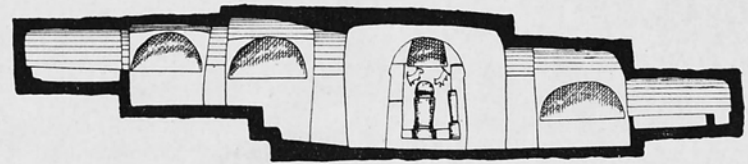
בית שערים וירושלים, אוקטובר 1937



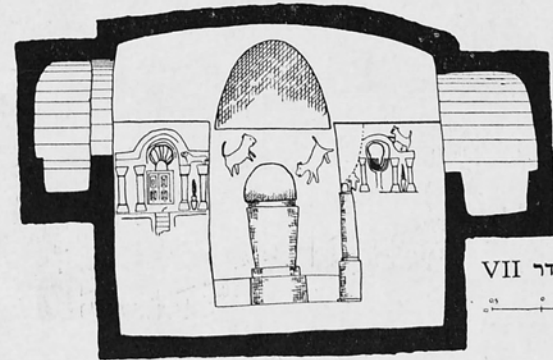
ציור 8. החזית השמאלית של המסדרון וחתך האולם העליון במערכת הקברים הראשונה.



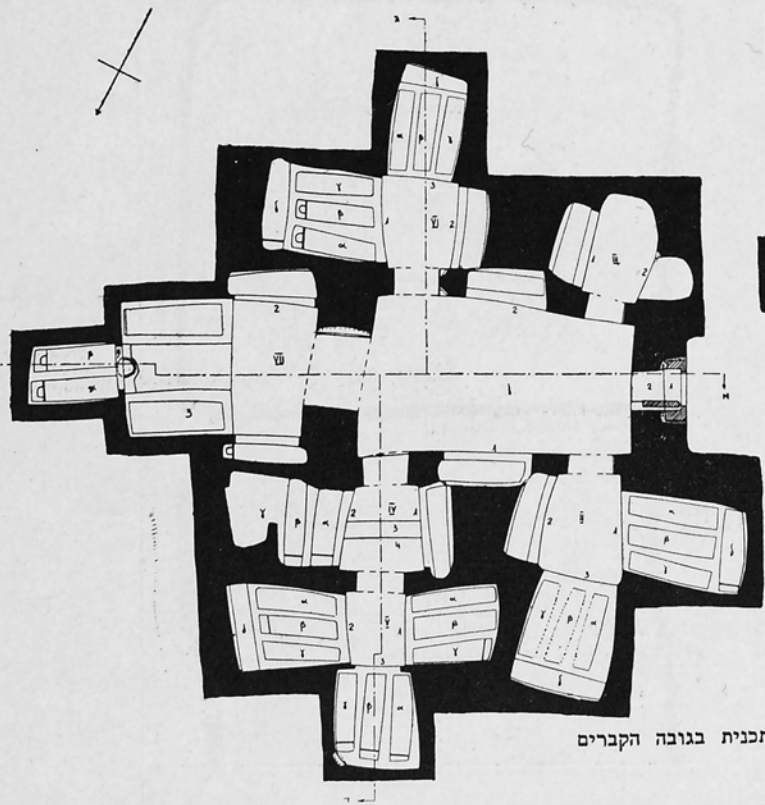
חתך א-ב



חתך ג-ד

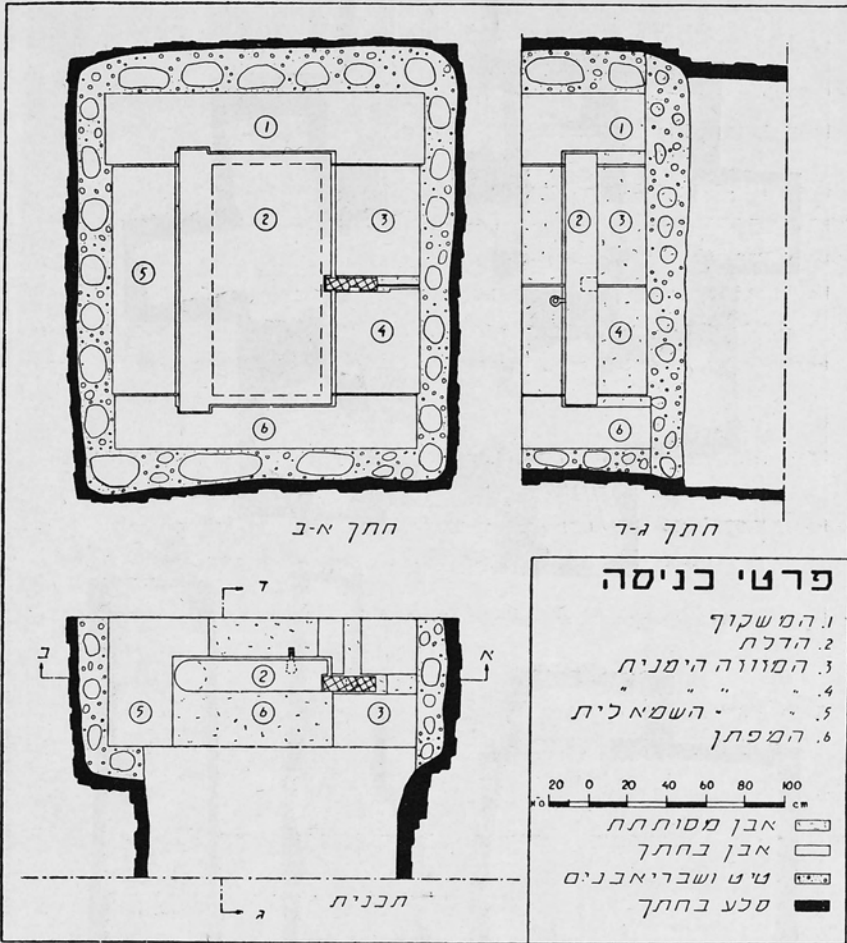


חזית בחדר VII



תכנית בגובה הקברים

ציור 9. תכנית האולם הא' במערכת הקברים הרביעית.



ציור 10. פתח אולם על מסגרתו, דלתו ומנעולו (לפי דוגמת פתח האולם ב' במערכה הששית).

מפתח הלוחות

(לדו"ח על החפירות בכית שערים)

לוח I. מדרונה המערבי של גבעת בית שערים (שיך אבריק). בחזית — שפך העפר ממערכות הקברים מס' 1-4. משמאל — חלק מהמסדרון של המערכה הראשונה.

לוח II. ציור 1. לוח שיש הקבוע בקיר המסדרון כמטר מעל פני משקופו של אולם ז' במערכה מס' 1; עליו חקוקה הכתובת העברית: „הקבר הזה של רבי יצחק בר מקים”. אחרי „מקים” בשורה השלישית חרותה בחריטה דקה המלה „שלום”. לוח II, ציור 2. כניסות לאולמות בקצה המסדרון התחתון שבמערכה מס' 1. מימין — פתחי האולמות ח' וי"ב, ומתחת לפתח האולם הי"ב (הסגור בדלת) — פתח האולם הי'. משמאל לי"ב ומעליו — המדרגות השבורות המובילות למסדרון העליון. משמאל — פתחי האולמות הז' והט'.

לוח III, ציור 1. מראה מסדרון המערכה מס' 3. בחזית מימין — פתח אולם ב'. בקצה המסדרון — פתח אולם ה'.

לוח III, ציור 2. חצר המערכה מס' 6 בזמן החפירות. אבני הקשתות הנפולות מכסות את רצפת הפסיפס, שנחשפה בהמשך העבודה, לאחר פנוי החצר.

לוח IV. פתח האולם הג' במערכה מס' 4, ולפניו הקשת בנויה אבנים (לאחר הריסת אב־ר־אציה).

לוח V, ציור 1. דלת-אבן של אולם ה' במערכה מס' 1 הסובבת על ציריה, ועליה הכתובת היוונית: „IOYAIΑ / NOY / ΓEMEA / AOY / EYMYPOΣ”.
לוח V, ציור 2. דלת-הבולת של אולם א' במערכה מס' 6.

לוח VI. החדר הראשון באולם ב' שבמערכת הקברים מס' 3. מימין — דלת האולם הסובבת עדיין על ציריה, בחזית — שני ארקוסולים זה מעל זה ומימין על הקיר — קשוחים משוחים בצבע אדום.

לוח VII. אולם ט"ו במערכה מס' 1. מימין על הקיר, על דפנו של הארקוסול הראשון, ציור של סירה. מעל קשת-המעבר מהחדר הראשון לשני — „קשת פרסה” ומעליה קערה ופרי באמצעיתה בין שני ארקוסולים. על דפנו החיצונית של הארקוסול בחדר השני — כתובת יוונית.

לוח VIII. קירו הימני של החדר הראשון באולם ה' שבמערכה מס' 3. על הקיר באמצע — תבליט בן-אדם ועל ראשו מגורה; מימין בארקוסול — פיתוח של קונכה; משמאל — תא ובתוכו קברים בצורת ארוגות-מתים החצובים בסלע.

לוח IX. קשת-מעבר הנתמכת על עמודים ותבליט של מגורה. מימין על דפנו החיצונית של הארקוסול כתובת דו-לשונית כתובה בצבע אדום: „ΘΑΡΧΙ/ΙCΘHP H KE / AMΦAIOA – ביוונית, ו „נפש אסתר” – בתדמורית, משני צדי הכתובת היוונית (כתובה מלמעלה למטה).

לוח X. אולם א' במערכה מס' 5. בחזית משמאל כתובת יוונית (ראה לוח XV, 2) ופיתוח של מגורה. על הקיר, לפני המעבר לחדר הצדדי (חדר III) – כתובת יוונית. בחדר האחורי – תבליט ארון הקודש על דפנו של קבר וכסא הבולט מן הקיר. פרטים ראה בלוחות XI ו-XII.

לוח XI. תבליט ארון הקודש המתואר על כל פרטיו על דפנו של קבר באולם א' שבמערכה מס' 4.

לוח XII. ארקוסול מקושט בתמשיחים בצבע אדום באולם א' שבמערכה מס' 4.

לוח XIII, ציור 1. ציור וכתובת חרותה על הקיר מעל פני ארקוסול באולם ג' שבמערכה מס' 4. משמאל ציור של איש צבא ומעליו חרותת של חייל שני. הכתובת: ΓΕΡΜΑΝΟΣ ΙCΑΚΙΟΥ / ΠΑΛΜΥΡΗΝΟΥ.
לוח XIII, ציור 2. פתוח של ראש בן-אדם ומימינו עלים על דפנו של קבר באולם א', במערכה מס' 4.

לוח XIV, ציור 1. פתוח של רוכב על סוס וחרב בידו על קיר באולם י"א שבמערכה מס' 1.
לוח XIV, ציור 2. קשטים על קיר באולם י"א שבמערכה מס' 1. משמאל – קיום קונצנטריים הנתונים זה בתוך זה ומימין – בן-אדם שבידו אלה המוביל סוס אחרי.

לוח XV, ציור 1. כתובות חרותות על קיר ב „חדר הכוהנים” באולם ט' שבמערכה מס' 1. למעלה הכתובת היוונית: „ΙΕΡΕΩΝ”, למטה משמאל ליד חרותת של מגורה: „ΜΝΗΜΙ / ΟΝ ΙΗCΟΥ / C ΑΡΑΠΗ / ΝΩ”.
לוח XV, ציור 2. כתובת יוונית, הכתובה בצבע אדום באולם א' שבמערכה מס' 4: „ΛΕΟΝΤΙΟΥ ΠΟΛΜΥΡΗΝΟΥ / ΤΡΑΠΕΖΙΤΟΥ / ΗΜΕΙC”.

לוח XVI, ציור 1. לוח שיש (0,24 × 0,21 × 0,02 מ'), שנמצא ליד המזווה הימנית של אולם י"א במערכה מס' 1, ועליו חקוקה כתובת יוונית: ΜΗΜΟΡΙΟΝ ΛΕΟΝΤΙΟΥ ΠΑΤΡΟC / ΤΟΥ ΡΙΒΒΙ ΠΑΡ / ΗΓΟΡΙΟΥ ΚΑΙ / ΙΟΥΔΑΙΑΝΟΥ.
ΠΑΛΑΤΙΝΟΥ ΑΠΟ ΧΡΥ / CΟΧΩΝ

לוח XVI, ציור 2. כתובת יוונית, הכתובה בצבע אדום על דפנו החיצונית של ארקוסול באולם ט"ז שבמערכה מס' 1: „ΜΑΓΝΑ / ΓΛΟCΟ / ΚΟΜΩ ΚΙΤΕ”.