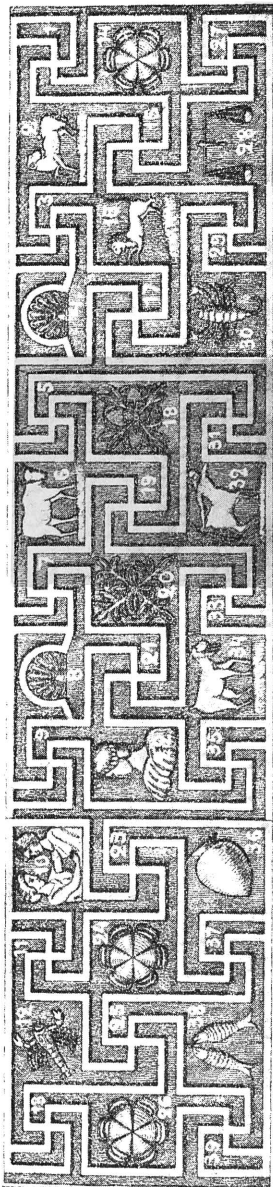


הלוח החקלאי העברי

(רשימה מוקדמת)

מאת ש. ייבין



ציור א.

לפני שנים מספר, עם התגלותם של בתי הכנסת העתיקים בארץ, ניתנה לנו ההזדמנות הראשונה לראות כיצד תארו לעצמם אבותינו את „גלגל-המזלות” המסמל את חדשי השנה השונים.

במרבית הציורים האלה היתה ראויה לתשומת לב מיוחדת חלוקת המזלות לקבוצות שאינן מזדהות עם החלוקה הרגילה לארבע תקופות שנה שוות, בנות שלשה חדשים כאו"א.

ענין מיוחד מבחינה זו היה לתבליט-אבן מבית הכנסת בכפר-ברעם, שנתפרסם ע"י סוקניק בספרו על בית הכנסת בבית-אל פא. 1)

תבליט זה (ראה ציור א') הוא לוח אבן ארוך וצר, המחולק מבחינת המבנה הפנימי לשלשה מלבנים זה בצד זה, והתיכוני שבהם ארוך יותר מהשנים הצדדיים. כל מלבן ומלבן מחולק לשלש שורות אפקיות הנמשכות רצופות על פני כל המלבנים, וכל שורה ושורה כוללת מספר משבצות שוות-שטח פחות או יותר. בסה"כ מכיל התבליט שלשים ותשע משבצות כאלה. כל משבצת-זוגות (2, 4 וכו'), אם להתחיל למנותן בשורה העליונה מימין) מכילה את ציור אחד המזלות או מוטיב קישוטי אחר, בעוד אשר משבצות-הפרט (1, 3 וכו') ממולאות תבניות צלבי-קרס משתלבים, המקשרים את כל חלקי התבליט והמסגרת ליחידה אמנותית אחת. תבליט זה, כפי שנתפרסם ע"י סוקניק,

1) ירושלים, תרצ"ב. ראה ציור 50 בע' 51.

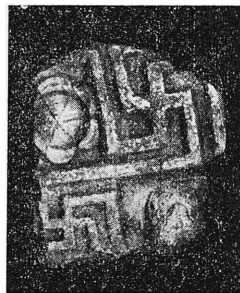
וכפי שהוא חוזר ומתפרסם כאן, הנהו תְּחֻזָּת (ריקונסטרוקטיה) מושלמת. למעשה נמצאו רק שנים משברי התבליט בלבד. הגדול בהם, המכיל את המלבן התיכוני כמעט בשלמותו, נתפרסם כבר (וראה ציור ב')²; והקטן – מתפרסם כאן לראשונה (ראה ציור ג') ברשותו האדיבה של ד"ר סוקניק.³



ציור ב'

בשבר הגדול נמצאים: בשורה העליונה – מזל אייר (השור – במשבצת 6) וקונכת קישוט (במשבצת 8); בשורה התיכונה – ורד על עליו (במשבצת 18), עוד ורד על עליו (במשבצת 20), ומזל אלול (בתולה – במשבצת 22); ובשורה התחתונה – מזל כסלו (קנתאורוס – קשת – במשבצת 32) ומזל טבת (גדי – במשבצת 34).

לפי שבר זה נקבעו גם מקומותיהם של יתר סמלי המזלות, כמה מהם בוודאות גמורה וכמה בקרוב. כן נתברר בוודאות גמורה, כי בשורה העליונה שבמלבן הימני יוכל להמצא רק מזל ניסן (הטלא), ובשורה התחתונה שבמלבן השמאלי – מזלות שבט (דלי) ואדר (דגים). דבר זה נתאשר בחלקו בהמצא השבר השני, הקטן, המכיל את רבעו הימני התחתון של המלבן השמאלי, ובו נמצאו חרותים שושן מסוגנן (? במשבצת 24) – בשורה התיכונה ומזל שבט (דלי – מטושטש – במשבצת 36) שלא בוודאות



ציור ג'

(2) סוקניק, שם, לוח 7, ב'.

(3) רצוני להביע בזאת את תודתי הנאמנה לד"ר סוקניק על רשותו האדיבה לפרסם כאן

את הציורים א"ג', וביחוד ציור ג', שעוד טרם נתפרסם במקום אחר.

גמורה נקבעו מקומותיהם של מזלות אייר, סיון, תמוז, תשרי ומרחשוון. יש לשער כי מקומו של מזל אייר (תאומים – במשבצת 10) נקבע אל-נכונה, וכן גם מקומו של מזל תמוז (ארי – במשבצת 16). השאלה היא בדבר מזל סיוון (שרטן) אם מקומו במשבצת 12, או במשבצת 14; כי-אז יש להעתיק את השושן למשבצת 12, או למלא את מקומו בקונכה כגון אלו שבמשבצות 4 ו-8. אני כשאני לעצמי הייתי נוטה להשערה השניה (שלא כמתואר בצירוף א'), הן מחמת טעמים אמנותיים: מזלות במשבצות 2-6-10 וקונכות-קישוט במשבצות 4-8-12, והן לרגל סיבה שתתבאר להלן.

כמו כן לא נתברר בדיוק מקומם של מזלות תשרי (מאזנים) ומרחשוון (עקרב), אם יש לקבעם במשבצות 26-28 או 26-30 או 28-30 (כשם שנקבעו בתחזורת שנתפרסמה בספרו של סוקניק). כשאני לעצמי הייתי נוטה להשערה האחרונה (כמתואר בצירוף א'), שוב מפני טעמים אמנותיים (4) והסיבה שתבואר להלן.

עתה לאחר שבררנו את מידת ודאותה של התחזורת, בין שנקבל את נוסח-סוקניק כמות שהוא ובין שנקבלו בצירוף התיקון שהצעתי למעלה, מתעוררת מאליה השאלה מה ראו האמנים הקדמונים לחלק את סמלי המזלות חלוקה משונה זו: שנים, שנים במלבן – בשורה התחתונה; אחד, אחד בשני המלבנים הראשונים – בשורה התיכונה; ובערבוביה – אחד, אחד בשני המלבנים הראשונים, ושנים בשלישי – בשורה העליונה. (5) ואילו משבצות המלבן השלישי שבשורה התיכונה חרותות רק סמלים קישוטיים? הלא פשוט הרבה יותר היה, ד"מ, לסדר את התבליט בשלושים ושש משבצות בלבד ולחרות בכל משבצת שלישית למנין את סמליו של אחד המזלות?

והנה אם נחשוב כל שורה שבכל מלבן לקבוצה סגורה, נמצא, כי מספר הקבוצות עולה שמונה (בין לפי נוסח-סוקניק ובין לפי נוסחי). מיד אנחנו נזכרים בסדר חדשים אחר שמספר קבוצותיו עולה שמונה, הלא הוא הלוח החקלאי מגזר, שנמצא שם בשעת החפירות שנערכו על ידי מקאליסטר בשנת 1908. מהו לוח גזר? זהו שבר לוח – אבן שעליו חרת (6) אכר אלמוני מעיר זו

(4) מזל בתולה במשבצת 22 (בסוף המלבן התיכוני, ולא במשבצת 20 – באמצעיתו) יתואר רק אם מימינו ומשמאלו תהיינה שתי משבצות חרותות קישוטים בלבד (18-20 מימין 24-26 משמאל).
(5) כן לפי נוסח-סוקניק; ולפי נוסחי המתוקן אחד, אחד בשלושת המלבנים בשורה העליונה; ובתיכונה: שנים במלבן הימני ואחד – בתיכוני.

(6) הלוח הוא פלימסטט, כלומר מתחילה היתה חרותה בו כתובת אחרת, שנחקקה ובמקומה נכתב לוח גזר; וי"א שהוא פלימסטט כפול.

את סדר העבודה החקלאית במשקו במשך חדשי השנה השונים, וזה לשונו: (7)

יִרְחוּ אָסֶף / יִרְחוּ [ק]

רַע / יִרְחוּ לְקֶשׁ

יִרְחַ עֲצַד־פֶּשֶׁת

יִרְחַ קֶצֶר שְׁעָרִם

יִרְחַ קֶצֶר וְכָל⁸

יִרְחוּ זָמֵר

יִרְחַ קֶץ [או קי]ן

אם נשוה עתה את חלוקות לוח גזר לקבוצות התבליטי מכפר-ברעם נמצאו

מתאימות בדיוק נפלא:

א. ירחו אסף=תשרי, מרחשוון (משבצות 28, 30)=מלבן ימני, שורה תחתונה.

ב. ירחו זרע=כסלו, טבת (משבצות 32, 34)=מלבן תיכוני, שורה תחתונה.

ג. ירחו לקש=שבט, אדר (משבצות 36, 38)=מלבן שמאלי שורה תחתונה.

ד. ירח עצד-פשת=ניסן (משבצת 2)=מלבן ימני, שורה עליונה.

ה. ירח קצר-שערם=אייר (משבצת 6)=מלבן תיכוני, שורה עליונה.

ו. ירח קצר וכל=סיוון (משבצת 10)=מלבן שמאלי, שורה עליונה.⁹

ז. ירחו זמר=תמוז, אב (משבצות 14, 16)=מלבן ימני, שורה תיכונה.

ח. ירח קץ=אלול (משבצת 22)=מלבן תיכוני, שורה תיכונה.

הסדר הזה מחושב לפי הנוסח המתוקן של התחזורת שהצעתי לעיל, ובססתיו גם בנימוקים אמנותיים (ראה ע"ע 9—118 לעיל). אבל גם אם נקבל את נוסח סוקניק כאשר הוא, אפשר לישבו (אם גם בדחק) עם חלוקות לוח גזר, כי גם אז יהיה ביניהם רק הבדל אחד בחלוקת קבוצות ו'—ז'. בלוח גזר מופיעה קבוצה ו' כבת חודש אחד וקבוצה ז' כבת חדשים, ואילו בתחזורתו של סוקניק כמות שהיא מופיעה קבוצה ו' כבת חדשים (סיוון, תמוז—משבצות 12, 10) וקבוצה ז' כבת חודש אחד (אב—משבצת 16).

עלינו לזכור, כי מיני הדגן הנזכרים במקרא כולם הם תבואות-חורף

(7) אין להתעכב כאן על פרטים. הספרות שנכתבה על לוח זה היא רבה מאד ועיין

D. Diringer, *Le iscrizioni antico-ebraiche palestinesi*, pp. 18-20.

על צורת סמיכות-הווג העתיקה ירחו ראה עתה גינזברג, ידיעות החברה העברית

לחקירת א"י ועתיקותיה, כרך ב', חוב' ג'ד', ע' 49.

(8) כן גינזברג, שם, שם.

(9) כן לפי נוסחי המתוקן. על נוסח סוקניק ראה להלן.

(חטה, שעורה וכו'), ואילו במשנה (ז. א, מתקופת ב"ש ואילך) הננו מוצאים גם תבואות קיץ (שומשמים וכו'). ועל כן התרחב זמן הקציר למען הכיל גם את קציר תבואות הקיץ ונתקצרה בהכרח תקופת הבציר (זמר).⁽¹⁰⁾
 מעתה יתברר לנו סידור סמלי המזלות הנראה כ"כ משונה במבט ראשון, וסיבת העדר כל סמלי מזלות מהקבוצה התשיעית (בסוף השנה החקלאית), המהווה את השורה התיכונה שבמלבן השמאלי.
 אין כל צורך להדגיש כאן את הדיוק בחלוקות הקבוצות לחדשי השנה מבחינת תנאי החקלאות בארצנו.

תאריכו המדויק של לוח גזר אינו ידוע. מקאליסטר, שמצא אותו, יחסו למאה ה' לפסה"ג.⁽¹¹⁾ בזמן האחרון נוטים חכמים להקדימו מטעמים פליאוגרא-פיים אפילו עד המאה ה"א; בין כך ובין כך אינו מאוחר למאות ה' — ה"ט. תבליט כפר-ברעם שייך לכל המוקדם למאה ה' אחסה"ג. הרי לפנינו מסורת חקלאית חיה שעברה מדור לדור במשך תקופה בת אלף שנה ומעלה.

ועוד דבר: במקרא ובמשנה ראש השנה הרשמי הוא חודש ניסן (באחד בניסן ראש השנה למלכים ולרגלים)⁽¹²⁾; אבל רה"ש הנוהג מראשון לתשרי (שהיה ידוע אף הוא בימי המשנה: באחד בתשרי רה"ש לשנים ולשמטין וליובלות לנטיעה ולירקות)⁽¹³⁾ היא מסורת חקלאית המשורשת בקרקע הא"י, כמתבאר מתוך האמור לעיל, וראש-שנה זה הגיוני הוא מפאת מחזור העבודה השנתית, לא בחקלאות בלבד, אלא בחיים הכלכליים בכלל (ראיה—השנה האקדמית המקובלת בכל העולם).

חקירה מפורטת יותר בכל המסקנות הנובעות מתוך הדברים המובאים לעיל, ובמקורו של הלוח החקלאי הזה וכן בחלוקת החדשים שבגלגל המזלות בפסיפס ביה"כ שבבית-אלפא, עומד המחבר לפרסם בעתיד הקרוב.

(10) ויתכן כי כאן מתבטאים ההבדלים שבין יהודה (גזר) לגליל (כפר ברעם) וצ"ע.

(11) ראה: R. S. A. Macalister, The Excavation of Gezer II, pp. 24 ff.; III, pl. 127.

(12) רה"ש פרק א', א'. ולפי סדר זה מסודר תבליט כפר-ברעם.

(13) ש, ש, ש.