

א ש ד ו ד

1 (דין-וחשבון מוקדם על החפירות בעונות 1962—1963)

מ א ת

מ ש ה ד ו ת נ

עד לפני זמן קצר היה האונגומאסטיקון של אמנופה (המאה הי"א לפסה"נ) המקור החיצוני הקדום ביותר שממנו שאבנו ידיעות על אשדוד. עתה, עם גילוי לוחות חדשים באוגרית, הן בכתב האלפביתי האוגריתי והן באכדית, נוספו לנו ידיעות רבות-ערך על אשדוד בתקופה שלפני המאה הי"א. מתברר, שגם במאות

1. החפירות באשדוד הן חלק מתכנית ארכיאולוגית של משלחת ישראלית-אמריקאנית משותפת, הממומנת בעיקר על-ידי מחלקת-המדינה של ארצות-הברית מתוך קרנות-תמורה, ובחלקה — על-ידי חברת-אשדוד. את המוסדות הלוקחים חלק בתכנית מייצגים ד"ר דוד נ. פרידמן מבית-המדרש לתיאולוגיה בפייטסבורג, מנהל התכנית; ד"ר ג'יימס ל. סווגר מבית-הנכות קארגני בפייטסבורג, סגנו; והמחבר, המנהל את החפירות מטעם אגף-העתיקות של מדינת-ישראל.

העונה הראשונה נמשכה מ-1 במאי 1962 עד 15 ביולי 1962; והעונה השנייה — מ-1 ביוני 1963 עד 15 באוגוסט 1963. בשתי עונות אלה נמנו עם הצוות, מלבד הנ"ל: א. ברמן (שטח א'), ע. חריף וא. צינדורף (שטח ב'), רחל חכלילי ומ. בן-דב (שטחים ג'-ד'), ש. מושקוביץ (שהכין את כל התכניות בעונה הראשונה), שושנה לנדסמן (ציירת) ומ. מגן. עם תום החפירות המשיכה הגב' חכלילי בעיבוד ממצאי שתי העונות. ואלה משתתפי החפירות באחת משתי העונות: ד"ר מאריה-תריזה פורטונה מאוניברסיטת פאדואה; א. מנצ'ל (אדריכל; אחראי לתכניות), מ. לוין (אדריכל), מ. בושרי (שטח F וחלק משטח G), בירגיטה וולס, א. עובדיה וש. תמרי (שטח A), גבריאלה בקי וי. מרגובסקי (שטח D), עירית ירדן (ציורים), ר. גולדברג, דבורה דב, אורה פיונטי ויאנה הילמן-שחרל (רפאות), ד. הריס ומ. פילצקי (צלמים); מר הריס צילם את התצלומים שבלוחות יב, 1; יג, 1, ואילו שאר הצילומים נעשו בידי מר פילצקי וצ. מיכאלי (אדמיניסטרציה). נחמה פרסטר עזרה בעיבוד החומר של עונה א'.

כמה מן המתנדבים שימשו עוזרים בעבודת-השדה או היו אחראים למשימות טכניות ואלה הם: גב' אלישבע לוין, גב' נורה קובי, גב' קרול ליונס, גב' ז'ון סלקין, ד"ר א. גרומן ורעייתו, ו. מרווין ורעייתו, ר. פוגלזאנג ורעייתו, י. פ. בראון, י. סלמון, י. סטריינג'. האדריכל ע. דונאיבסקי יעץ למשלחת בכמה בעיות סטראטיגרפיות.

הי"ד והי"ג לפסה"ג היתה אשדוד עיר-נמל חשובה, שקיימה יחסי-מסחר עם אוגרית וייצאה אליה מוצרי-טכסטיל².

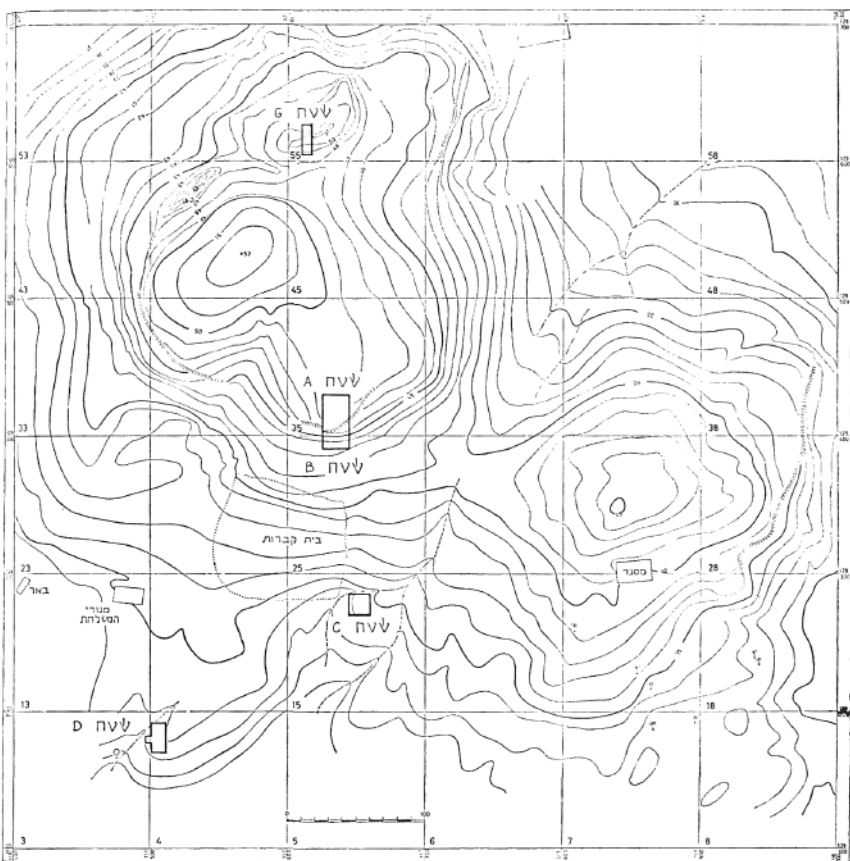
הידיעות על אשדוד הכלולות במקרא הן רבות יותר. מיהושע טו, מה—מו, אנו למדים, שהעיר ניתנה לשבט יהודה, אף-על-פי שכיבושה אינו נזכר כלל, לא בספר יהושע ולא בספר שופטים. אשדוד היתה אחת הערים הראשיות של הפנ-טאפוליס הפלשתית. לפי המסופר בספר שמואל הובא ארון ה' אל מקדש דגון באשדוד, ושם נשאר עד אשר הוכו התושבים בעפלים (שמ"א ה, א ואילך). מן התקופה שלאחר-מכן אין במקרא ידיעות על אשדוד עד לימי עוזיה (783—742 לפסה"ג), שעליו נאמר: "...ויפרץ את חומת אשדוד ויבנה ערים באשדוד ובפלשתים" (דה"ב כו, ו). בשנת 712 לפסה"ג שלח סרגון הב' צבא נגד אשדוד, משום שזו סירבה לשלם מס (יש' כ, א). לאחר ששר-צבאו תרתן דיכא את המרד, נהפכה אשדוד לפרובינציה אשורית; תושביה הוגלו, ואחרים יושבו במקומם. המאורעות שקדמו למסע סרגון ומעשה הכיבוש עצמו מתוארים במלואם באנא-לים של מלכי אשור. התמורות שחלו באשדוד עד לכיבושה בידי הבבלים נזכרות כמה פעמים בספרי הנביאים (יר' כה, כ; צפ' ב, ד; זכ' ט, ו). בהמשך הזמן, עם כיבושה של ארץ-ישראל כולה, נכללה אשדוד בפרובינציה בבלית. לאחר שיבת-ציון היתה העיר בין אויבי יהודה (נחמ' ד, ז), אף-על-פי שיש בידנו עדות, כי יהודים רבים נשאו נשים אשדודיות וכי צאצאיהם דיברו בניב אשדודי (נחמ' יג, כג—כד). זו הפעם האחרונה שאשדוד נזכרת במקרא. תולדות העיר ההלניסטית אוטוס (ראה להלן) מתוארות בעיקר בספרי המקבים ואצל יוסף בן-מתתיהו. תל אשדוד (ציור 1), המתנשא לא הרחק משרידי הכפר הערבי איסדוד, כבר זוהה לפני זמן רב עם אשדוד העתיקה. הוא נמצא במרחק של כ-4.5 ק"מ מן החוף, ממזרח לרצועת-החולות. חלקו הנישא, האקרופוליס, משתרע על 70 דונאם, בקירוב; העיר התחתית שלידו גדולה יותר. פסגת התל מתרוממת כ-52 מ' מעל פני הים וכ-22 מ' מעל פני הסביבה (לוח יב, 1).

היישוב הקדום הוקם על גבעה טבעית של אבן-חול, המכוסה ברובה רובד דק של קרקע. קשה לדעת מה היה גודל היישוב בתקופות השונות, הן בגלל נדידת דיונות-החול במערב והן בגלל העיבוד החקלאי בזמן העתיק ובתקופתנו; אך על-סמך השרידים שנמצאו ניתן להניח, שבתקופת-השיא השתרעה העיר על 350 דונאם, לפחות. במאות השנים האחרונות חפרו תושבי האיזור בתל כדי

² ראה: C. F. A. Schaeffer, *Ugaritica*, IV, Paris 1963, pp. 140 ff. בתרגום

J. Nougayrol

משה דותן



ציור 1

השטחים העיקריים שנחפרו בעונות 1962—1963.

להוציא ממנו חומר אורגאני לזיבול שדותיהם וכדי להשתמש באבני המבנים הקדומים לבניין בתיהם. מן הצד האחד גרם דבר זה נזק רב לתל, אך מן הצד האחר אפשרו לנו חתכים אלה להבהיר את הסטראטיגראפיה של התל, שכן נתגלו בהם כמה מן השכבות עוד בטרם הוחל בחפירות.

מטרת שתי עונות החפירה הראשונות היתה לקבוע את תקופות היישוב ואת הסטראטיגראפיה של האקרופוליס ושל העיר התחתית. לשם כך בחרנו בשלושה

א ש ד ו ד

שטחים מחוץ למרכז האקרופוליס, לבל ניאלץ לחפור שטח נרחב. ואלה שלושת השטחים (ראה ציור 1):

- A — בקצהו הדרומי-מזרחי של האקרופוליס.
 שטח B — בהמשכו של שטח A, מדרום לו. כאן הסירו תושבי הכפר את השכבות העליונות, ולכן המפלס העליון של החפירות בשטח זה נמוך ב־6 מטר, בקירוב, מאלה של שטח A.
 שטח D — כ־250 מ' מדרום-מזרח לשטח A, היינו, חלק מן העיר התחתית. כן נערכו חפירות-נסיון כדי לעמוד על התפשטות העיר בתקופות השונות וכדי לאתר את חומת העיר ואת בית־הקברות. חפירות אלה כללו, מלבד שטח C: שטח E — חתך בגבעה שמצפון־מזרח לאקרופוליס; שטח F — חלק מבית־הקברות שבגבעות־הכורכר, כ־1.5 ק"מ ממזרח לתל; ושטח G — חתך בקצהו הצפוני של האקרופוליס. בסך־הכול נחפרו כ־2.5 דונאם. בתום שתי עונות־החפירה נעשה סיכום־ביניים, במגמה למצוא התאמה בין שכבותיהם של השטחים השונים. מסתבר, שיש בתל 18 שכבות־יישוב:

השכבה	התקופה	
1	התקופה הביזאנטית	המאות ה'ה'—הז' לפסה"ב
2	התקופה הרומית	המאות ה'ג'—הד' לפסה"ב
3	תקופת בית־ההורדוס	המאה ה'א' לפסה"ב—המאה ה'א' לפסה"ב
4	התקופה ההלניסטית	המאות ה'ד'—הב' לפסה"ב
5	התקופה הפרסית	המאות ה'ה'—הד' לפסה"ב
6—9	תקופת־הברזל ב' (שטח D, שכבות מקומיות 1—4)	המאות ה'ו'—הו' לפסה"ב
10—13	תקופת־הברזל א'	המאות ה'ז'—ה' לפסה"ב
14—17	תקופת־הברונזה המאוחרת ב'	המאות ה'ט'—ה'ג' לפסה"ב
18	תקופת־הברונזה המאוחרת א'	המאה ה'ט"ז לפסה"ב

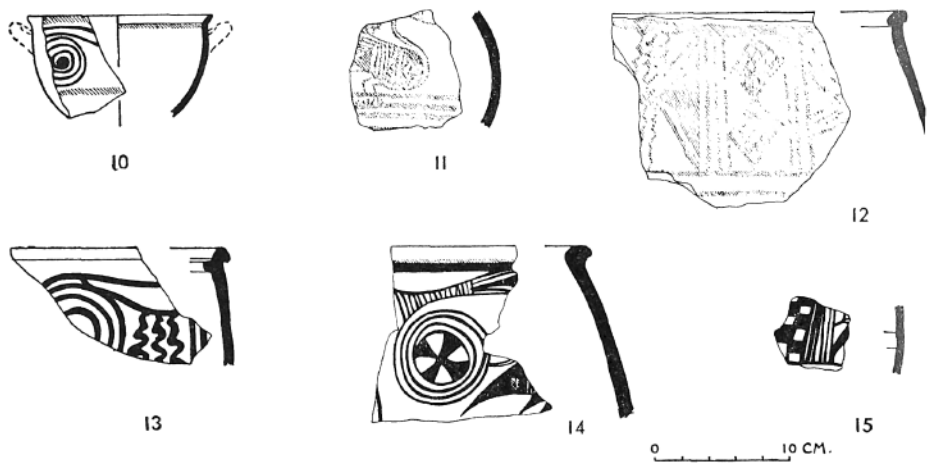
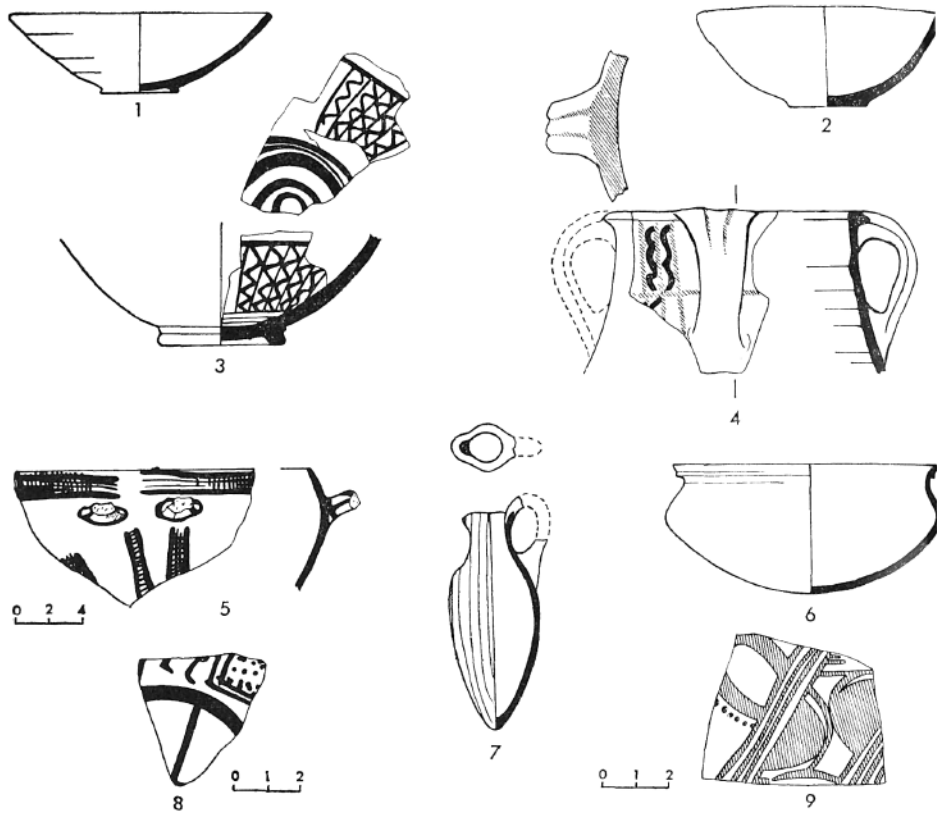
מובן, שמספור השכבות הוא זמני, ולא מן הנמנע, שלאחר עונת־חפירות נוספת יתברר, ששכבות מסוימות הן רק שלבים של שכבות אחרות, או להיפך, ששכבה זו או אחרת כוללת כמה שכבות. אמנם נמצאו שרידים שיש בהם כדי לרמוז, שגם בתקופת־הברונזה הקדומה היה התל מיושב, אך עדיין מוקדם מדי לקבוע זאת בוודאות.

ציור 2

שטחים B ו-C — 1—9. תקופת הברונזה המאוחרת ב' ;

10—15. התקופה הפלשתית

המספר הסידורי	החפץ	מספר הרישום	הלוקוס	התיאור
1	קערה	B 116/1	519	טין ורוד, ליבה אפורה, חצצים וגריסים לבנים.
2	קערה	B 74/3	501	טין ורוד, ליבה אפורה, חצצים וגריסים לבנים ואדומים.
3	קערה	B 341/1	528	טין ורוד, ליבה אפורה, חצצים וגריסים לבנים ושחורים, חיפוי לבן, מירוק, מעוטר.
4	קדירה	B 194/1	520	טין אדמדם, ליבה אפורה, חצצים וגריסים לבנים ושחורים, מעוטר.
5	קערת-חלב	B 157/3	521	טין אדמדם, חצצים וגריסים לבנים, חיפוי לבן, מעוטר.
6	סיר-בישול	B 239/1	510	טין אדמדם, חצצים וגריסים לבנים ושחורים.
7	פכית	B 310/1	510	טין צהוב, גריסים שחורים.
8	שבר מיקיני	B 184/7	524	טין צהוב, מירוק בחוץ, מעוטר.
9	שבר מיקיני	B 32/2	520	טין אדום, גריסים שחורים, חיפוי לבן, מעוטר.
10	קערה	C 82/3	2001	טין חום, ליבה חומה-צהובה, חיפוי לבן, מעוטר.
11	פך	C 174/2	2001	טין ורוד, גריסים לבנים, חיפוי לבן, מעוטר.
12	קדירה	C 166/1	2001	טין אדמדם-חום, ליבה חומה, גריסים לבנים, חיפוי לבן, מעוטר.
13	קדירה	C 117/2	2001	טין אדמדם-חום, גריסים לבנים, חיפוי לבן, מעוטר.
14	קדירה	C 149/2	2001	טין אפור, ליבה אדומה, גריסים לבנים, חיפוי לבן, מעוטר.
15	פך	C 206/5	2001	טין חום, גריסים לבנים, חיפוי לבן, מעוטר.



תקופת־הברונזה המאוחרת

(שטח B; לוח יב, 2)

העיר המבוצרת נבנתה, כנראה, בראשית תקופת־הברונזה המאוחרת, היינו, באמצע המאה הט"ז לפסה"ג, בקירוב. על־סמך שרידים שהם אל־נכון יסודות החומות הקדומות ביותר שהקיפו את העיר, ניתן, כמדומה, להסיק את המסקנה, שבתקופה זו השתרעה העיר (שכבה 18) על כל האקרופוליס. גם קטע־החומה הקדום שנחשף בשטח G הוא, כנראה, מאותה התקופה. הקיראמיקה הקדומה ביותר היא מן הטיפוס הדו־גוני (תל אל־עג'ול). מן הממצאים האחרים מאותה התקופה מן הראוי להזכיר חותם־גלילי, שחרותות בו דמויות וכתובת בכתב־יתדות, האופייני לשלב המאוחר של התקופה הבלית התיכונה. אמנם מצאנו את החותם בשכבה מאוחרת יותר (שטח G). אך אין ספק, שאף הוא מתקופה זו. למעשה, רק החפירות בשכבה 17 (מראשית תקופת־הברונזה המאוחרת ב') גדולות די הצורך כדי לעמוד על אופי העיר. בשכבה זו נתגלו יסודות־אבן של כמה בנייני־לבנים וכן קיראמיקה שיש בה כדי להוכיח, שהשכבה היא מסוף המאה הט"ו ומראשית המאה הי"ד לפסה"ג. מלבד כלי־חרס מקומיים נמצאו כלי־יבוא מקיפרוס, הכוללים כלי־חרס מונוכרומיים. זוהי התקופה שבה התחזק בכנען השלטון המצרי תחת פרעוני השושלת הי"ח תחותימס הד' ואמנחותפ הג', זמן קצר לפני ימי אי־הבטחון והסכסוכים המשתקפים במכתבי אל־עמארנה. בשתי השכבות הבאות של שטח B (שכבות 16 ו־15) נתגלה בניין ציבורי (?) גדול, שחדריו בנויים סביב חצר מרכזית. קירותיו עשויים לבני־טין, ועוביים 60—70 ס"מ. תכנית הבניין, שאינה שונה באופן מהותי בשתי השכבות, דומה לזו של שאר בנייני התקופה בארץ, כמו, למשל, בנייני שכבה VIII במגידו. מן הממצא הקיראמי עולה, שבתקופה זו היו לאשדוד קשרי־מסחר הדוקים עם קיפרוס ועם איזור התרבות המיקנית. מלבד קיראמיקה מקומית, הכוללת סירי־בישול (ציור 2: 6) וכלים מעוטרים (ציור 2: 3, 4; לוח טו, 1, 2), מכיל הממצא קיראמיקה מיקנית, על־פירוב מטיפוס IIIb, פכיות מקורצפות הדומות לאלה שבציור 2: 7 (לוח טו, 6), כלים עם חיפוי לבן (ציור 2: 5; לוח טו, 3) ובסיס־טבעת (בילביל) מקיפרוס (לוח טו, 5). כן נמצאו כלי־אבן, חרפושיות וכלי־נשק. בין צלמיות־החרס של נשים, המסמלות אולי דמויות של אלילות, מצויים טיפוסים נדירים.

על השכבה האחרונה של תקופת־הברונזה המאוחרת (שכבה 14) אין לנו

ידיעות רבות, שכן נהרסה בחלקה בתקופתנו, בהיותה השכבה העליונה בשטח B. בעיקר נותרו ממנה שרידי אסמים ורצפות של בנייני-מגורים. על-סמך הכלים שנמצאו בה — כמו, למשל, קערות ומעט חרסים מיקיניים, כגון שבר-כד עם ציור מרכבה (ציור 2: 8, 9; לוח טו, 4) — ניתן לקבוע, שהיא מן המאה הי"ג לפסה"נ. גם חרפושית מצרית עם כרתוש של רעמסס הב' יש לייחס לשכבה זו, אף-על-פי שנמצאה בשפך מתקופה מאוחרת יותר (לוח טו, 7). בחתך האנכי שבין שטח A ושטח B (ראה לעיל) ניתן להבחין ברובד-שריפה, דבר המעיד, שהעיר של שכבה 14 נהרסה אל-נכון במחצית השנייה של המאה הי"ג. הרס דומה פקד גם את השכבה המקבילה בתל מור הסמוך³, ששימש ודאי נמל פנימי של אשדוד. אין לדעת אם להרס זה גרם אחד ממסעות-הכיבוש שערכו המצרים בכנען בתקופה זו (כמו, למשל, מסע מרנפתח), אם יש לייחסו למלחמות פנימיות בין הערים הכנעניות, או אם הביא לכך אחד מגלי הכיבוש הישראלי (בעיקר של שבט יהודה) במחצית השנייה של המאה הי"ג לפסה"נ. מכל-מקום, המקרא אינו מזכיר זאת במפורש.

ת ק ו פ ת - ה ב ר ז ל א'

(שטחים A ו-C)

בשכבה A טרם הגיע את החופרים לשכבות התחתונות (שכבות 13 ו-12), שהן מתקופת-הברזל א', ומשום כך אין לדעת מה אירע אחרי שנהרסה העיר של תקופת-הברונזה המאוחרת. משתי השכבות העליונות של תקופת-הברזל א' (שכבות 11 ו-10) נחפר שטח גדול למדי. בקצה שטח A נחשפה פינה של מצודה מלבנית גדולה מן התקופה הפלשתית, העשויה לבני-טין, שמידותיהן $12 \times 40 \times 50$ ס"מ. קירות הבניין, שעוביים 1.25 מ', השתמרו עד לגובה של 2 מ', בקירוב. במגדל (?) החומה המזרחית של המצודה נחשף קטע ששימש אולי שער-כניסה. מרבית הקיראמיקה שנמצאה במצודה היא מן המאה הי"א לפסה"נ (לוח טז, 1). המצודה נהרסה ברובה בעת האחרונה, נוסף על ההרס שנגרם לה בשלבה הסופי במאה הי' לפסה"נ. בשטח A ניתן לשחזר עתה את הרקע ההיסטורי של התקופה הפלשתית: במאה הי"ב בנו הפלשתים את בנייניהם על גבי חורבות העיר של תקופת-הברזל א', אך רק במאה הי"א גדלה

3. ראה: מ. דותן, ידיעות, כד, תש"ד, עמ' 120—132. דינים-וחשבונות קצרים פורסמו ב-IEJ, 9, 1959, pp. 271—272; 10, 1960, pp. 123—125.

חשיבותו של איזור זה, ולכן נבנתה בו מצודה. אכן, העובדות הארכיאולוגיות מאשרות את הידוע לנו מן המקרא על תקופה זו, כלומר, כי במחצית הראשונה של המאה ה"א — היינו, לפני ימי שאול ודויד — היו הפלשתים בשיא כוחם. ייתכן, שהמצודה נהרסה באחת מהתקפותיו של דויד על חוף פלשת.

בשטח C, מחוץ לאקרופוליס, נוקה פיר מעוגל גדול, שהיה מלא קיראמיקה פלשתית. הקיראמיקה, הכוללת קערות, קדירות, פכי-בירה וכדי-ארכובה, מעוטרת בדגמים פלשתיים אופייניים, כמו, למשל, דגמים ספיראליים (ציור 2: 10, 13), צלב-מאלטה (ציור 2: 14; לוח טז, 3), דגם שבכה ודגם גלי (ציור 2: 12; לוח טז, 2) וברבורים מסוגננים, שראשם פונה לעתים לאחור (ציור 2: 11, 15; לוח טז, 8). הדגמים מצוירים באדום ובשחור על גבי חיפוי לבן.

שתי עונות-החפירה אמנם העשירו במידת-מה את ידיעותינו על הפלשתים, אך זוהי רק התחלה, שכן עד כה נחקר, כאמור, רק קצה האקרופוליס, שהיה ודאי המרכז הפלשתי בעיר. שטח G (בקצהו הצפוני של האקרופוליס) מאפשר לנו להרחיב את ידיעותינו על הפלשתים, מאחר שנתגלו בו (לעת-עתה רק בחתך) שרידים מיישוב פלשתי מוקף-חומה מתקופת-הברזל א'. כן מוסיף שטח זה פרטים על תולדות אשדוד בסוף תקופת-הברזל א' ובראשית תקופת-הברזל ב', פרטים החסרים בשטח A, שבו יש, כנראה, פער בין העיר הפלשתית והשכבות הבאות. כך, למשל, נמצא בשטח G קטע מחומת-סוגרים (?) של האקרופוליס מתקופת-הברזל ב', הבנוי לבני-טיט גדולות.

תקופת-הברזל ב'

(שטח D)

את מרבית ידיעותינו על תקופת-הברזל ב' באשדוד אנו שואבים מן החפירות שנערכו בשטח D. בשטח זה, הנמצא, כאמור, בעיר התחתית, נחשפו ארבע שכבות-יישוב. על היישוב הקדום ביותר (שכבה 9 = שכבה מקומית 4) אין אנו יודעים הרבה. טיפוסיים לקיראמיקה שלו קדירה ממורקת, המחופה אדום והמעוטרת בפסים שחורים (ציור 3: 9; לוח טז, 4), וסריי-בישול בעלי שתי ידיות (ציור 3: 8).

העיר התחתונה היתה מוגנת היטב, כפי שמעיד קטע מחומת-לבנים עבה (3 מ', לפחות), ששימשה את שלוש שכבות-היישוב האחרונות. הידיעות המרובות ביותר יש לנו על הערים של שכבות 8 ו-7 (שכבות מקומיות 3—2), שהן מן המאות הח'—הו' לפסה"נ. הבניין החשוב ביותר בשכבה 8 הוא מקדש

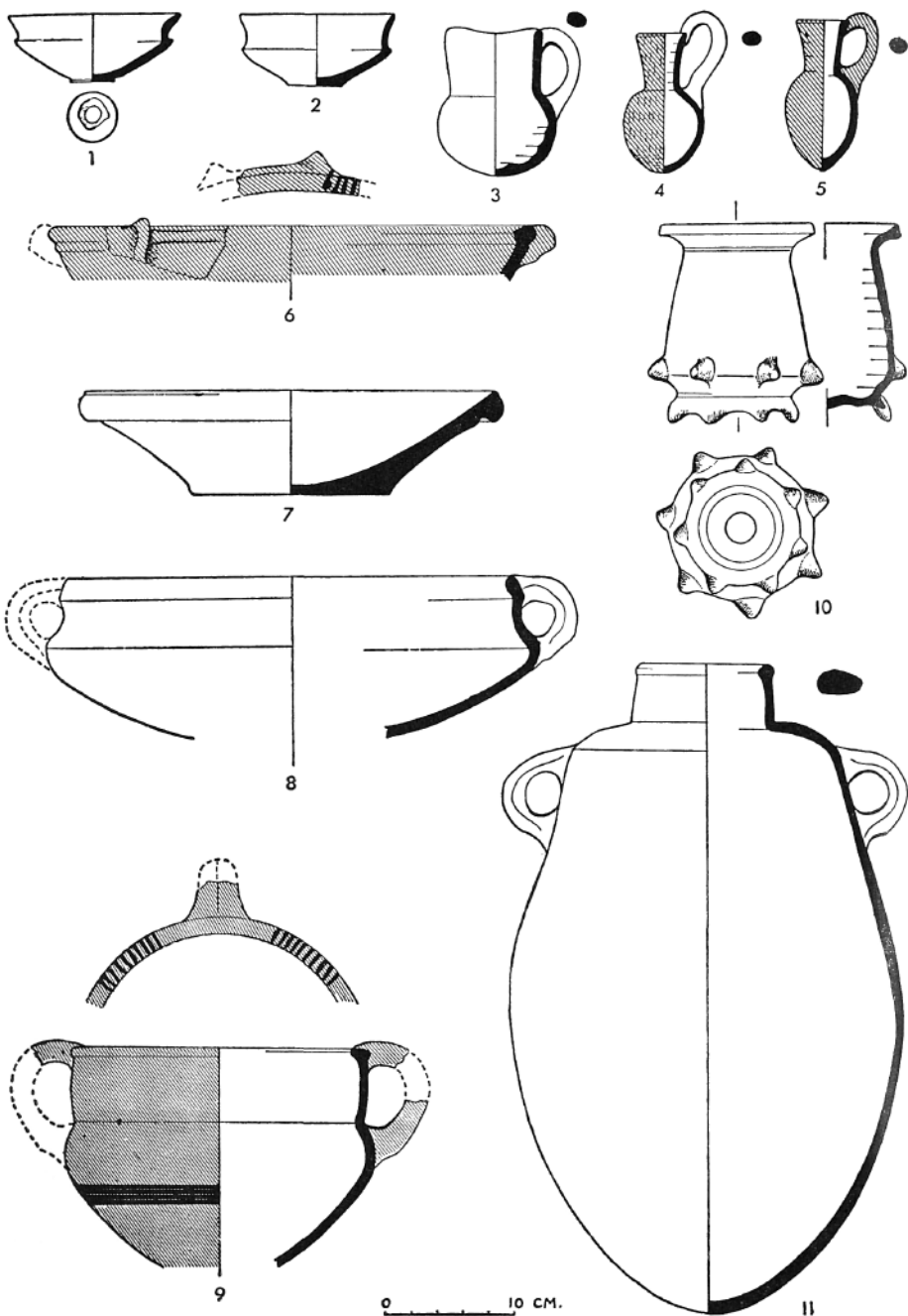
עשוי לבנים, המכיל חדרים אחדים. בצדו הארוך של החדר המרכזי, שצורתו מלבנית (לוח יג, 1), נמצא מזבח, הבולט מן הקיר. שטח המזבח כמטר מרובע; הוא עשוי לבנים ומטויה בטיח לבן. הקיראמיקה השכיחה ביותר בשכבה זו כוללת קערות מחופות אדום וממורקות בעלות ידית-בריח (ציור 3 : 6); פכיות, שכמה מהן ממורקות (ציור 3 : 3—5); וכן קנקן גדול (ציור 3 : 11). עניין מיוחד מעוררים הצלמיות וכלי-הפולחן הרבים שנמצאו בקירבת המזבח, בשפך שכיסה את רצפת המקדש ובבורות שבסמוך לו. בין אלה ראוי להזכיר כלי-קטורת (?) בעלי שבע רגליים (ציור 3 : 10) וכן שולחנות-מנחה (?) זעירים מחרס בעלי ארבע רגליים. ניתן לשער, כי לשולחנות אלה היו מחוברים ראשי פסילים של אלים או של בני-אדם. למרבית כלי-הפולחן שנמצאו היו ראשי-חרס חלולים בדמות חיות-בית, כגון שוורים, פרות, כבשים וכו' (לוח טז, 7—8). רובם אמנם היו שבורים, אך על-סמך כמה מהם, שאליהם עדיין היו מחוברות טבעות חלולות, וכן מתוך השוואה עם מקבילות מגזר, ממגידו ומקיפרוס ניתן להסיק, שנמנו עם כלי-פולחן מסוג הקרנוס. צלמיות הגברים והנשים שנמצאו הן מכמה טיפוסים. מצלמיות הגברים מן הראוי להזכיר ראש-גבר ארך-חוטם (לוח יז, 1) וצלמית של מנגן בנבל (לוח יז, 2). צלמיות הנשים הן ברובן מטיפוס "לוחיות עשתורת" (לוח יז, 4). דפוס-חרס של צלמית אישה (לוח יז, 3), שנמצא בשטח D והשייך אל-ג'כון לשכבה 8, מעיד, שהצלמיות נעשו בקירבת המקדש.

העיר התחתית נהרסה במאה הח' לפסה"ג, אולי בימי עוזיהו מלך יהודה (ראה לעיל). בעיר של שכבה 7 (שכבה מקומית 2) נמצאו בעיקר בורות מלאי אפר, שבריי-חרסים, פסולת קיראמיקה ועצמות בעלי-חיים, ולא מן הנמנע, שבורות אלה שימשו לאיסוף הפסולת של מתקני-מלאכה, אולי של כבשנים, שכן מצפון להם נחשפו כמה כבשני כלי-חרס (לוח יג, 2). באחד הכבשנים, ששימש, כנראה, מחסן לאחר שיצא מכלל שימוש, נתגלו ארבעה פערורים מתקופת-הברזל ב' (לוח יג, 3). כלי-החרס בכללותם, הכוללים על-פי-רוב פכיות וקערות מזוות בעלות בסיס שטוח (ראה ציור 3 : 1, 2; לוח טז, 6), הם מן השלב המאוחר של תקופת-הברזל ב'. רובע זה היה, כנראה, רובע של "גילדת" בעלי-מלאכה, בייחוד קדרים. מתקופה זו ללא ספק גם כתובת עברית החרוטה על שבר כד, אף-על-פי שלא נמצאה בשכבה זו. היא כתובה בכתב אופייני למאה הח' לפסה"ג, כמדומה בדיאלקט מקומי ("פיניקי" או "פלשתי"), ותרגומה, כנראה, "... (ה)קדר". רובע-הקדרים של העיר התחתונה נהרס, וקברים המוניים, שבהם נערמו שלדים ועצמות למכביר (לוח יג, 4), מעידים

ציור 3

שטח D — תקופת-הברזל ב'

המספר הסידורי	החפץ	מספר הרישום	הלוקוס	התיאור
1	קערה	D 281/1	1012	טין חום, חצצים וגריסים לבנים.
2	קערה	D 59/2	1026	טין אפור־שחור, חצצים וגריסים אפורים ולבנים.
3	פכית	D 316/1	1010	טין חום, חצצים וגריסים לבנים ואפורים.
4	פכית	D 477/1	1010	טין חום, חצצים וגריסים לבנים ואפורים, חיפוי אדום, ממורק.
5	פכית	D 161/1	1001	טין ורוד, גריסים לבנים, חיפוי אדום, ממורק.
6	קערה	D 382/2	1002	טין אדמדם, ליבה חומה־אפורה, חצצים וגריסים לבנים ושחורים, חיפוי אדום, ממורק, מעוטר.
7	קערה	D 332/6	1029	טין אפור, חצצים וגריסים לבנים.
8	סיר־בישול	D 442/1	1015	טין צהוב, חצצים וגריסים לבנים ואפורים.
9	קדירה	D 334/1	1015	טין חום, ליבה אפורה, חצצים וגריסים לבנים ואפורים, חיפוי אדום, ממורק, מעוטר.
10	כלי־פולחן	D 240/1	1003	טין ורוד, חצצים וגריסים לבנים.
11	קנקן	D 218/1	1003	טין חום, חצצים וגריסים לבנים ואפורים.



על חורבן מוחלט. את החורבן הזה ניתן לייחס לאחד משני כובשי אשדוד בתקופה זו: (א) סרגון הב' מלך אשור, שנצחונו על אשדוד בשנת 712 נזכר, כאמור, בכתובותיו. בשטחים G ו-A נמצאו שלושה שברים של אסטילת-בזלת עם אותיות בכתב-יתדות, השייכים לכתובת מונומנטאלית מסוג הכתובות שנמצאו בדור-שרוכן (כרסבד), בירתו של סרגון. תוכן השברים (שיפורסמו על-ידי ח. תדמור) דומה לזה של מונומנטים אחרים שהקים מלך זה. ניתן להניח, שסרגון הציב את האסטילה לציון נצחונו על אשדוד. (ב) פסמטיך הא', מלך מצרים (663—609 לפסה"ג), שלפי הירודוטוס (ב, 157) צר על אשדוד 29 שנה. השכבה העליונה בשטח D היא מן המאה ה' לפסה"ג. ידיעותינו עליה מועטות, ומעטים הנתונים העשויים לסייע בידנו לתאר אותה. מלבד שרידים הלניסטיים וביזאנטיים בודדים, הקיראמיקה המאוחרת ביותר — כמו, למשל, הקערה שבציור 7: 3 — היא משלהי המאה ה' או מראשית המאה ה' לפסה"ג. לפיכך אפשר לייחס את חורבן העיר התחתית לאחד ממסעות נבוכדנאצר, בין בשעת המסע נגד ירושלים ובין לפניו. אחרי הכיבוש הוטל על אשדוד שלטון בבלי, ונסיכה הלך בגלות.

התקופות הפרסית-הלניסטית והרומית-ביזאנטית

(שטחים G ו-A)

על השכבה הבאה (שכבה 5), שאינה אלא זו של בירת הפרובינציה הפרסית, ידוע לעת-עתה אך מעט. מכל-מקום, לא נותר הרבה מן העיר שהכיר הירודוטוס. שכבת-אפר עבה עם שברים רבים של כלי-חרס מכסה את שרידי היישוב מתקופת-הברזל ב'. רוב המבנים נהרסו כליל בעת הבנייה בתקופה ההלניסטית. לשכבה זו שייך אולי חפיר גדול שליד הקצה הצפוני של המצודה הפלשתית. מרבית הקיראמיקה — כגון קערות עמוקות בעלות בסיס-טבעת — היא תוצרת מקומית מן המאה ה' לפסה"ג. חשיבות מיוחדת נודעת לשברים הרבים של כלי-יבוא אטיים, שמצוירות עליהם "דמויות אדומות". האמנות הפרסית האכמנית מיוצגת באשדוד על-ידי עגיל-זהב דמוי-יעל (לוח יז, 5). באותה התקופה דיברו תושבי אשדוד בדיאלקט פיניקי שפונה "אשדודית" (נחמ' יג, כד), והשתמשו בכתב עברי, כפי שמעיד אוסטרקון באותיות עבריות משלהי המאה ה' או מראשית המאה ה' לפסה"ג. שולח האוסטרקון — ששימש, כנראה, אישור על קבלת יין או ענבים — נושא שם עברי תיאופורי מובהק, כמקובל בתקופה זו.

מן העיר ההלניסטית של התקופה הבאה (שכבה 4) נחפר שטח נרחב, בעיקר בשטח A (ראה לוח יד, 1). מתארם של כמה בתים שנחשפו מאפשר לנו לעמוד על תכנית העיר, שכללה קבוצות-בתים, שהפרידו ביניהן רחובות. הבניין המרכזי היה, כפי הנראה, חלק מן האגורה. על רצפת אחד החדרים נמצאו קנקנים גדולים ומשקלות חרס ועופרת. אחת מפינות החדר נועדה, כנראה, לפולחן, שכן עמד בה מזבח, שהיה עשוי אל-נכון שלוש אבנים — שתי אבנים מטויחות נמצאו זקופות, ולידן אבן שלישית, שוודאי כיסתה אותן. לא הרחק משם נתגלו שני מזבחות-אבן זעירים (לוח יד, 2). בשטח זה, שהיה מלא עצים מפוחמים, נמצאו כמה מטבעות, כלי-נשק ממתכת וצלמית עשויה לוחית-עופרת, אולי של האלה עתרעתה (?).

על רצפה משלב מאוחר יותר של שכבה 4 נתגלו חפצים רבים, כגון: קערות טרה-סיגילטה (ציור 4: 2; לוח יז, 6), קערות עמוקות מוזגגות (ציור 4: 3; לוח יז, 7) ונרות (ציור 4: 12). חקירת הכלים שנמצאו בשלבים השונים של שכבה זו תאפשר לנו לקבוע במדויק את הסטראטיגראפיה של העיר בימי השלטון התלמי והסלבקי במאות הג'—הב' לפסה"ג. בקביעת הכרונולוגיה של השכבה ההלניסטית מסייעות בידנו הידיות הרבות של כדוריין מרודוס, שעל כמה מהן מופיעים שמות ידועים של כוהנים אפונימיים.

בימי מלחמות החשמונאים תקפו היהודים את אשדוד פעמים מספר, ולפי המסופר הרס יונתן את המקדש המפורסם של דגון. אך דומה, כי רק יוחנן הורקנוס (135—104 לפסה"ג) כבש את העיר סופית, וכי לכיבוש זה יש לייחס את חורבנו של הבניין העיקרי של שכבה 4.

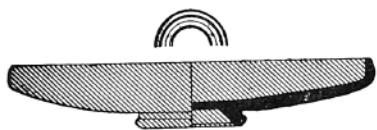
גם שכבה 3 נחפרה בעיקר בשטח A. תחילתה כנראה בימי אלכסנדר ינאי, שכמה ממטבעותיו נמצאו בתל. למעשה, אין העיר מתקופה זו אלא המשך העיר ההלניסטית. אמנם נחסמו כמה מן הרחובות ושונתה במקצת תכנית הבתים, אולם בקווים כלליים נשמר מתאר העיר. ממצאי תקופה זו כוללים: קערות עמוקות (ציור 4: 5), סירי-בישול (ציור 4: 6—7), קנקנים גדולים (ציור 4: 14), פכים ופכיות (ציור 4: 8—10), פכיות דמויות-כישור (ציור 4: 11), כנים (לוח יז, 8), קערות מיגאריות וקערות טרה-סיגילטה (ציור 4: 4). על בסיסיהן של כמה מאלה האחרונות חרותות כתובות יווניות קצרות, כגון ZH (ציור 4: 1).

העיר של שכבה 3 נהרסה במאה הא' לספה"ג. דומה, שיש פער מסוים ביישובה של אשדוד לאחר מלחמת היהודים ברומאים, עת שבה למעמדה העצמאי בתוך "פרובינקיה יודיאה". מבחינה ארכיאולוגית אולי מיוצגת תקופה זו באחד

ציור 4

שטח A — התקופה ההלניסטית והתקופה הרומית הקדומה

המספר הסידורי	החפץ	מספר הרישום	החלקים	התיאור
1	קערה (סיגילטה)	A 153/1	2	טין ורוד מנופה היטב, זיגוג אדום, עיטור טבוע, אחרי הצריפה נחרתו אותיות.
2	קערה (סיגילטה)	A 422/1	16	טין אדמדם מנופה היטב, זיגוג אדום, עיטור טבוע.
3	קערה	A 469/9	16	טין אדמדם-אפור מנופה, זיגוג שחור עד אדום.
4	קערה (סיגילטה)	A 568/1	F 3	טין ורדרד מנופה היטב, זיגוג אדום.
5	קערה	A 225/2	2	טין אפור בהיר, ליבה חומה בהירה, חצצים וגריסים שחורים ולבנים.
6	סיר-בישול	A 163/4	3	טין אפור-חום, ליבה אפורה, חצצים וגריסים לבנים.
7	סיר-בישול	A 343/1	2	טין אדום-חום, ליבה אפורה, חצצים וגריסים לבנים.
8	פכית	A 487/2	16	טין אדמדם, ליבה אדמדמה-חומה, חצצים וגריסים לבנים, זיגוג אדום.
9	פך	A 164/1	2	טין אדמדם מנופה היטב, גריסים שחורים.
10	פכית	A 484/1	16	טין אפור-חום, ליבה אפורה, גריסים שחורים.
11	פכית דמויית-כישור	A 598/1	H 5	טין ורדרד מנופה היטב, גריסים שחורים, חיפוי שחור-אדום בחלק העליון בחוץ.
12	נר	A 417/4	15	טין חום מנופה היטב, גריסים לבנים ואדומים, מעוטר.
13	נר	A 543/1	28	טין אדמדם, גריסים שחורים ולבנים, זיגוג אדום, מעוטר.
14	קנקן	A 479/1	16	טין ורוד, ליבה אפורה, חצצים וגריסים לבנים וחומים.

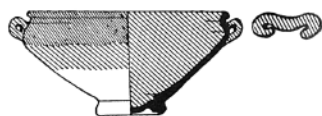


1

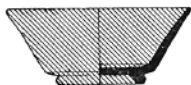
ZH
0 1 2



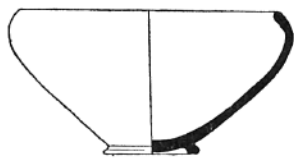
2



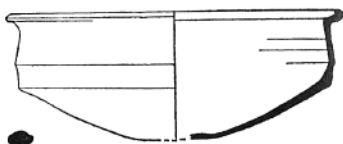
3



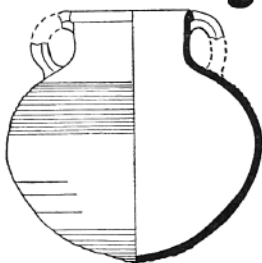
4



5



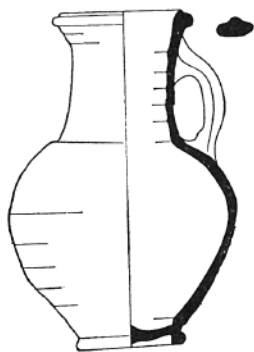
6



7



8



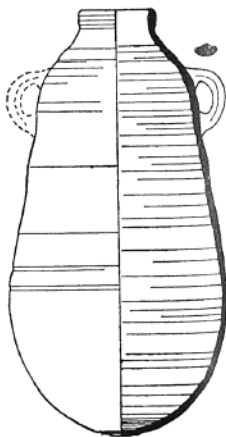
9



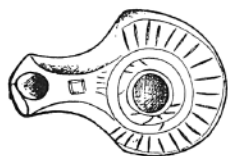
10



11

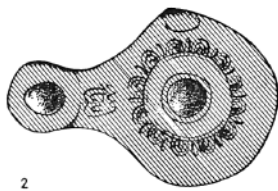


14



12

0 1 2



13

0 10 CM.

השלבים של שכבה 2, הכוללת בעיקר ממצאים מן התקופה הרומית המאוחרת ומן התקופה הביזאנטית. בשכבה זו (שטחים A ו-G) נחשפו בתים קטנים על יסודות-אבן וכן בור גדול, ששימש ודאי לאיסוף האשפה מבתי-המלאכה שבסביבה.

בתקופה זו כבר שכן יישוב על חוף הים, בקירבת נמל אשדוד של תקופת-הברזל ב', הלא היא אשדוד-ים הנוכרת על-ידי סרגון הב'. עיר זו (Ἀζωτος παράλιος) באה במקום עיר-האם, ואילו שטח האקרופוליס נהפך לחלק של כפר גדול, כפי שמעידים שרידי בתים, אסמים ושאר מתקני-חקלאות (שכבה 1; המאות ה'—הז' לספה"ג). בתקופה זו התפשט היישוב גם על הגבעה הסמוכה (שטח E), כפי שעולה מן הסקר ומחפירות-הנסיון שנערכו במקום. מן החפצים שנתגלו על פני השטח מן הראוי להזכיר במיוחד את החלקים הארכיטקטוניים הרבים משיש. במקום זה נמצא, כנראה, גם הלוח עם כתובת של בית-כנסת⁴. עם שלב זה של יישוב מסתיימות תולדותיה של אשדוד הקדומה.

H. Kohl & C. Watzinger, *Antike Synagogen in Galilaea*, Leipzig 1916, 4, p. 160, Fig. 291