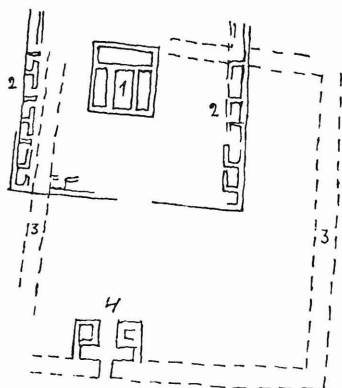


חומת-סוגרים בעציון-גבר *

מאת

ז. מ ש ל

בספרו האחרון פרסם פרופ' גלוק נלסון גליק צילום-אוויר של חפירות עציון-גבר¹, המפיץ אור חדש על כמה בעיות, שעוררה חפירה זו. הראשונה שבהן היא בעיית "הריבוע התעשייתי", שהקיף, לדברי החופר, את "בית-המצרפות" בתקופת עציון-גבר². "ריבוע תעשייתי זה לכל המשכו הכיל", לפי עדותו, "רק טור אחד של חדרים. החדרים הופרדו במחיצות-לבנים דקות, שנבנו בין שני הכתלים המקבילים, החיצון והפני-מי"³.



ציור 1 (לפי גליק, ציור 23)

1. "בית המצרפות".
2. חומת הסוגרים של עציון-גבר 1.
- 3-4. ביצורי עציון-גבר 11.

עיון בצילום-האוויר הנ"ל מעיד בוודאות, ש"הריבוע התעשייתי" נחתך על-ידי החומה המאוחרת יותר. צלעותיו המערבית והצפונית נשארו מחוץ

* הבעיה הנדונה נתלבנה במסגרת הסמינריון בגיאוגרפיה היסטורית באוניברסיטה העברית, בהדרכתו של ד"ר יוחנן אהרוני, ותודתי נתונה לו בזה.

1. N. Glueck, *Rivers in the Desert*, New-York 1959, fig. 23.

2. Idem, *The Third Season of Excavations at Tell El-Kheleifeh*,

BASOR, 79, 1940, p. 4

ibid 3.

לתחום המוקף על-ידי החומה⁴. דבר זה מוכיח, ש"הריבוע התעשייתי" והחומה הם בני שתי תקופות שונות.

נראה לנו, שאין "ריבוע תעשייתי" זה אלא חומת-סוגרים רגילה. השער היה, כנראה, במרכז הצלע הדרומית של החומה, אך תכניתו אינה גלויה לעין. גם תבנית הריקונסטרוקציה של עציון-גבר⁵ || מבליטה חלק ממבנה זה, ואף כאן הוא נראה כחומת-סוגרים אפיינית.

עובדה זו עשויה לפתור את הבעיה השנייה, שהיא בעיית ביצורי עציון-גבר¹. בתקופה הנדונה בוצר התחום המיושב (שכלל מבנה אחד בלבד: "בית-המצרפות") על-ידי חומת-סוגרים. אין אפוא צורך לחפש בתקופה זו מערכת-ביצורים חיצונית נוספת, כהצעתו של גליק⁶.

ואם כך הדבר — ניתנת לפתרון גם בעיית שטח-היישוב בתקופת עציון-גבר¹. גודל הבניין המרכזי ("בית-המצרפות") הוא 13×13 מ'⁷, ועל-סמך ידיעה זו אפשר לקבוע קנה-מידה לצילום הנ"ל. אמנם חסר הקטע הצפוני של חומת-הסוגרים, אך מתקבל על הדעת, ש"בית-המצרפות" היה במרכז עציון-גבר¹.⁸ מכאן יוצא, ששטח-היישוב בתקופה זו היה כ- 45×45 מ', כלומר, בסך-הכל כשני דונם.

עובדות חדשות אלו נותנות בסיס חדש לעיון במטרותיה ותפקידיה של מערכת המבנים של עציון-גבר¹, וזאת מבלי להיכנס לדיון על מהותו של הבניין המרכזי עצמו. נראה, שתפקיד של מצודה מבוצרת היה הולם ביותר מערכת זו.

חומת-הסוגרים מהווה אסמכתא נוספת לייחוסה של עציון-גבר¹ לימי שלמה⁹. יש לראות בה חוליה חדשה בשרשרת חומות-הסוגרים מאותה תקופה, שנתגלו בחצור, בגזר, בתל-בית-מירסים ובבית-שמש¹⁰, ולאחרונה

4. ראה ציור 1.

5. N. Glueck, *The River Jordan*, p. 142, fig. 75.

6. Idem, *The Third Season*, p. 4.

7. פינקרפלד, הפירות עציון-גבר, קדם, א, עמ' 58, 59.

8. N. Glueck, *The Third Season*, p. 4.

9. גליק, עבר-הירדן המזרחי, ירושלים תשי"ד, עמ' 96.

10. Y. Aharoni, *The Date of Casemate Walls*, *BASOR*, 154, 1959,

pp. 35 ff.

אף במגידו¹¹. בעציון־גבר, כבמקומות אחרים, באה במאה ה' חומת קדמות ונסגות במקום חומת־הסוגרים¹², לאחר שזו האחרונה נהרסה, כנראה, במסע שישק¹³. השער המפורסם בעציון־גבר II שייך אף הוא לחומת קדמות ונסגות זו, והוא דומה בכל לשער מגידו מן השכבה IV A.

ביצורי עציון־גבר I ו־II משקפים אפוא התפתחות אפיינית. הם מאשרים את הכרונולוגיה של תקופות אלו בתל, שנקבעה בבטחון על סמך עובדות אחרות. ואילו כרונולוגיה זו מסייעת בקביעת זמנם וסדר התפתחותם של ביצורים אלה כתופעה כללית בארץ.

11. נתגלתה על־ידי פרופ' י. ידין, שדן בתגלית בהרצאותיו (היא עומדת להתפרסם ב־*IEJ*, 1961).

12. נ. גליק, עבר־הירדן המזרחי, עמ' 100.

13. N. Glueck, The Second Campaign at Tell El-Kheleifeh, *BASOR*, 13

75, 1939, p. 18