

## עונת־החפירות הרביעית בחצור \*

מאת

יגאל ידין

עונת־החפירות הרביעית בחצור נפתחה מתוך הרגשת ציפייה מיוחדת. בסוף העונה השלישית נתעשרנו בכמה תגליות מעניינות וממצאים חשובים בכל שטחי החפירה, אך לא היה סיפק בידינו להשלים את חפירתם לפני בוא הגשמים. על־כן היינו דרוכים לקראת אפתעות. אמנם לנוכח ההחלטה להפסיק, לפי שעה, את העבודה לאחר עונה זו היינו אנוסים לוותר על "חיפוש מטמונים" ולהתרכז בחפירה "פרוזאית" יותר, העשויה להפיץ אור על אלו בעיות הקשורות בסטראטיגרפיה של המקום. בהתאם לכך הפסקנו את החפירה בעיר הכנענית התחתית בשטח ו', אף־על־פי שעדיין לא עלה בידינו להגיע לסופן של כמה מנהרות, שנתגלו שם, וכן פסחנו הפעם על שטח ז', שבו נמצא אסם גדול שנחפר רק בחלקו. פעולתנו התרכזה על גבי התל גופו בשטחים א' וב'; הרחבנו את השטח ח' בעיר התחתית, שבו נתגלה אשתקד מקדש האורתוסטטים; וכן החלטנו לפתוח שטח חפירה חדש, הוא שטח ט', מתוך תקווה לחשוף בו אחד משערי העיר התחתית.

נראה הדבר, שהתוצאות הצדיקו את ההחלטה, שכן הודות להתבהרות בעיות הסטראטיגרפיה בעונה זו ניתן עתה לשחזר את ההיסטוריה של חצור מתחילתה, בערך בשנת 2700 לפנה"ס, ועד לסופה, כ־150 לספה"ג, היינו, של 21 ערים במשך כ־2500 שנה. במהלך החפירה נתקלנו בדרך מקרה

(\*) משלחת החפירות בחצור ע"ש ג'מס דה רוטשילד פועלת מטעם האוניברסיטה העברית בירושלים בעזרת כספים, שנתרמו ע"י פיק"א, החברה האנגלית־ישראלית למחקר ארכיאולוגי וממשלת ישראל, מנהל המשלחת ועזר עלידי מר ע. דוניבסקי, הארכיטקט הראשי של המשלחת, ועלידי צוות ארכיאולוגים, ששמותיהם יבואו בהמשך המאמר. הצילומים הוכנו ע"י מר א. וולק, הצלם הראשי של המשלחת, פרט לצלומי האויר בלוחות א', 1; ו', 1, שנעשו ע"י חיל האויר של צבא הגנה לישראל. מאמר זה שביסודו הונחו שתי הרצאות בכינוס ה־י"ד של החברה לחקירת ארץ־ישראל, שנערך בצפת ובאיילת־השחר, נכתב בתום עונת־החפירות, ולא היתה שהות מספקת בידי חברי המשלחת להגיע לכלל מסקנות מוסכמות לגבי כמה בעיות כרונולוגיות. לפיכך מייצג הוא את דעות כותבו בלבד, ביחוד במידה שהדברים אמורים בעיתוי שבין השכבות על התל והעיר התחתונה. דו"ח מפורט יותר יפורסם בחוברת קרובה של IEJ.

ש ט ח ' (לוחות א'—ב')

(נחפר בפיקוחה של הגב' ט. דותן)

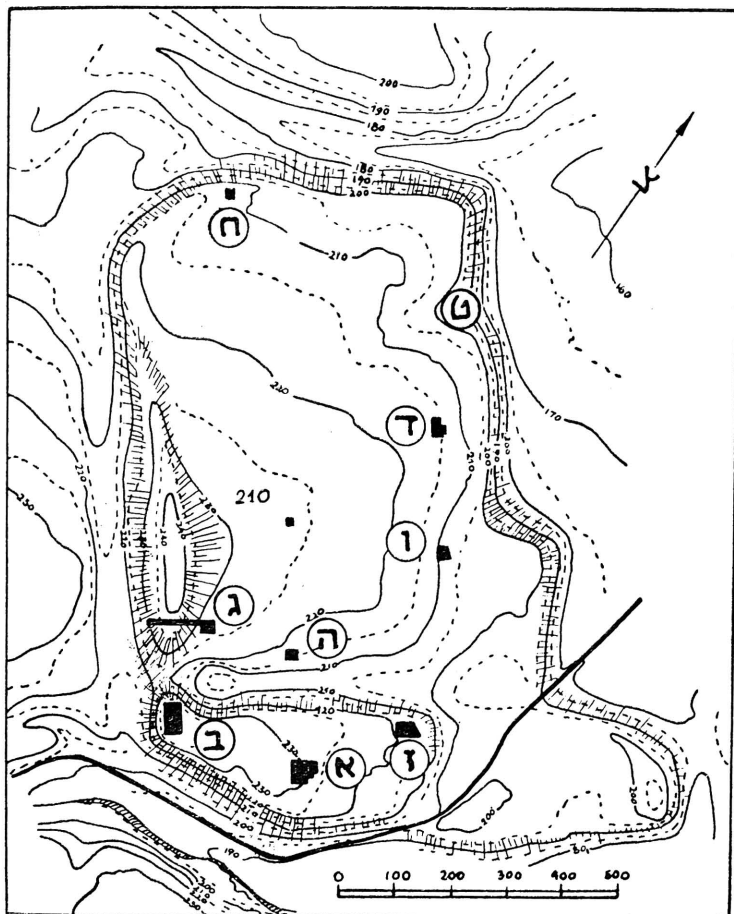
בעונה החולפת נתגלה כאן מקדש כנעני, שיש בו עניין מיוחד מחמת שיטת בנייתו ושפע כלי הפולחן שנמצאו באתרם ב"קודש הקדשים" שבו. המקדש היה בנוי אורתוסטטים מבזלת מסותתת, ששימשו כאבני־ריבוד בשולי קירותיו. ונודעת חשיבות נוספת לתכנית־הבניין, הדומה באורח כללי לזו של מקדש שלמה, שכן זהו המקדש המוכר היחיד לפני תקופת שלמה, העשוי להיחשב מעין אב־טיפוס למקדש שלמה.

בתום העונה החולפת הספקנו בקושי לחשוף את "קודש הקדשים" בלבד. לפיכך קבענו לנו השנה את המשימות הבאות: א) לסיים את חפירת ההיכל והאולם; ב) להעמיק את החפירה מתחת לרצפת המקדש, הואיל ובסיסו של העמוד, שבלט מתוך רצפת קודש־הקדשים, היה סימן ודאי לקיום שלב קדום יותר של בנייה.

מן הראוי לציין, שעד סוף העונה לא זו בלבד גגילינו בבניין האורתור־סטטים שני שלבים, שהקדום שבהם הוא מהמאה ה־14 לפנה"ס, אלא אף מצאנו שני מקדשים נוספים, שהקדום שבהם נבנה על קרקע־בתולה והוא מתקופת הברונזה התיכונה ב', כלומר מהמאה ה־18, ואילו השני הוא מתקופת הברונזה המאוחרת א', כלומר מהמאה ה־15 לפנה"ס לערך. אתאר מקדשים אלה מלמעלה למטה:

מקדש 1 א (לוח א').

מקדש זה הוא האחרון בחצור הכנענית, שנהרסה על־ידי הישראלים בסוף תקופת הברונזה המאוחרת ב'. בעצם הריהו שחזור של המקדש הקודם, תוך ניצול רוב קירותיו של זה האחרון; ויש לנו יסוד להניח, שאף הריהוט, שנותר לפליטה מן המקדש הקדום יותר, היה כאן בשימוש. מבחינת תכניתו הכללית דומה מקדש זה לתכנית המשוערת שהעלינו מתוך קווי־הקירות, שנתגלו בעונה הקודמת. יש בו שלושה חלקים — אולם, היכל וקודש־קדשים, שפתחי כולם היו על ציר מרכזי אחד. לאחר ניקוי ההיכל מצאנו בצדו המערבי מגדל דו־חדרי, שודאי היו בו מדרגות שהוליכו לגג. במרכז ההיכל ומימינו נתגלו רהיטי פולחן, בכלל זה שולחן־מנחה נאה עשוי בזלת. באולם, לפני הכניסה להיכל, נחשפו שני עמודים, שבסיסי הבזלת הנאים שלהם נתגלו באתרם. רהיטי המקדש נמצאו ברובם בקודש־הקדשים, אך גם למעט, שנמצא בחדרים



שטחי החפירות: בעונה ד' — א, ב, ה, ט.

ב"מטמונים", ובכללם חפצים, העולים בחשיבותם על רוב הממצאים, שנתגלו בעונות הקודמות.

מן האפשר הוא, שיקל לקורא לעקוב אחר תוצאות החפירות בעונה זו ולהשוותן עם אלו של העונות הקודמות, אם יתואר תחילה בנפרד כל שטח משטחי-החפירה מן העיר התחתית ועד התל, ואילו הסיכום הכללי יבוא בסוף הסקירה.

האחרים, לרבות שני ממצאים מיוחדים, נודעת חשיבות ניכרת. ממצא אחד סייע בידינו לקבוע את תאריך הריסתו של המקדש; ואילו בעזרת השני הצלחנו לקבוע סופית את זהותו של אל־המקדש. הראשון הוא דמות בעל־חיים מחמר, בסגנון מיקני של המאה ה־13 לפנה"ס, שנמצא בשלימותו. זוהי המציאה ה"מיקנית" היחידה מן המקדש, אם כי נתגלו רבות אחרות בשטחי־החפירה השונים. הממצא השני הוא פסל בזלת שבור של אל־המקדש, שנתגלה בהריסות סמוך לכניסה, ליד אובליסק פולחני, כשעל חזהו טבוע סמל השמש — גלגל ובו כוכב ארבע הקרניים, שהוא זהה עם הסמל שעל המזבחה, שנמצא בעונה החולפת בקודש־הקדשים. שבר־בזלת שני בצורת פר, שנמצא בקרבת מקום, היווה את הבסיס לפסל האל. הנה כי כן מצאנו שוב את "אל השמש" בצירוף הפר.

#### גוב האריה — מקדש ב1

אחת החוויות המותחות בכל העונה היתה חפירת הפינה הדרומית־מערבית של אולם המקדש, שבה היה חסר חלקו של הקיר הדרומי. אגב מאמץ למצוא את יסודותיו נתקלנו בערימת אבנים, שמתחתיה נתגלה ראש אריה מבזלת בגודל טבעי. עם סילוק האבנים מכאן גילינו אורתוסטט מבזלת, באורך של 170 ס"מ, כשעל צדו האחד תבליט גופו של אריה רובץ, שראשו מפוסל במלואו. על גבי האורתוסטט היו שני חורים, דומים לאלו שנמצאו על־גבי האורתוסטטים של האולם וקודש הקדשים, עובדה, המעידה שהאריה היווה אורתוסטט במזוזה־הכניסה. במיוחד הפתיע אותנו מיקומו עד שחשפנו את השטח כולו ונוכחנו לדעת, שבעצם הושלך האריה לתוך בור, שנחפר במתכוון דרך שתי הרצפות של המקדשים הקודמים (2 ו־3) וכוסה לאחר מכן באבנים. קשה לקבוע, אם דבר זה נעשה על־ידי אנשי מקדש 1א, שלא מצאו שימוש לאריה משחידשו את הבניין — בדומה למה שקרה לפסל אדרימי, שנמצא על־ידי סר לאונרד ווילי באלאלאך — או על־ידי הכובשים מתוך מניעים דתיים. אך תהיה הסיבה לכך אשר תהיה — הודות לפעולה זאת נשתמר לנו אתר האורתוסטטים הנאים ביותר מתקופה זו בכל הסהר הפורה.

מתחת לקודש־הקדשים נתמעטו השרידים של מקדש 1ב, פרט לשני בסיסי עמודים בקרבת אלה של מקדש 1א וכמה ממצאים קטנים, כגון חותמת גליל מהמטיט וצלמית משונה של אשה — המזכירה עד מאוד את יצירות פיקאסו — שכל אבריה מיוצגים בצורה "חד־צדדית". במרכזו של קודש־הקדשים

נתגלה בור, שוודאי היו לו תפקידים מיוחדים בפולחן אף במקדש 1א, ובתוכו מצאנו פסל של גבר שרוב אבריו שבורים.

תכניתו של מקדש 1א המחודש דומה לחלוטין לזו של מקדש 1ב, פרט להיכל, שבו בוטל לגמרי המגדל המזרחי. שני מקדשים אלה, שהם מתקופת הברונזה המאוחרת ב', על תכניותיהם המעניינות וממצאיהם העשירים, נמנים עם המקדשים החשובים ביותר, שנתגלו בארץ־ישראל; ויש להניח, שעם השלמת חקירתם — תתעשרנה במידה ניכרת ידיעותינו על האמנות והפולחן הכנעניים.

### מקדש 2

מקדש זה נמצא מתחת ליסודותיהם של המקדשים 1א ו־1ב. יסודות אלה הוקמו בעצם על חלק מהריסותיו של מקדש 2. במקדש 2 לא היה אלא חדר אחד, וזה במידותיו ותכניתו עם קדש־הקדשים של מקדש 1. בקצה הדרומי היה אולם שבאגפיו מגדלים מלבניים, בדומה למקדשים של שכם ומגידו, אם כי מידותיהם היו שונות. לפני הפתח נמצאה חצר גדולה מרוצפת, בעלת במה מלבנית נרחבת ומספר מזבחות קטנים. בדרום — ובכך ייחודו של המקדש — נמצא פרופילאום גדול, שמפתנו עשוי לוחות בזלת. בחדרו העיקרי יש ספסלים. מזרחית לפרופילאום ולמקדש נתגלתה מערכת ביוב, שבחלקה היתה מורכבת מכני־קטורת שנפסלו לשימוש, ובחלקה — מאבני־שדה.

בחצר גילינו תנורי־יוצרים, ומתוך עשרות הכלים הקטנים, שנמצאו בו בשלמותם, יש להסיק, ששימש ללא ספק למשרף כלי־מתת. מבין הממצאים המועטים, שנתגלו במקדש, ראויה לציון מיוחד כתובת בכתב־יתדות, שנמצאה בערימת חרסים ליד המזבח. במשך ארבע שנות חפירה קיוונו למצוא כתובת בכתב יתדות, אך לשווא. והנה כאן, בשבוע האחרון של החפירות, נתקיימה תקוותנו. חשיבות לא פחותה מזו של הכתובת עצמה נודעת לממצא שעל גביו נטבעה: תבנית כבד של בהמה, נושא "אותות לבאות" לשימושם של כוהני המקדש (לוח ב', 3). תבנית־כבד זו על כתובתה היא היחידה מסוגה, שנמצאה בארץ־ישראל, ואחת מן המועטות שבהן, בעלות כתובת מן המאות ה־14—15 לפנה"ס, שנמצאו במזרח התיכון בכלל. אל־השמש, שהוא אלוהיהם של כוהני "רואי הכבד", היה אפוא כבר אלוהיו של מקדש 2.

### מקדש 3

על מקדש זה, הקדום מכולם והראשון שנבנה במקום, יש ברשותנו ידיעות מועטות בלבד, אך די בהן כדי להוכיח שהבניין היה מפואר וכי נבנה בערך

במאה השמונה־עשרה לפנ"הס. במקדש זה, בדומה למקדש 2, היה חדר עקרי אחד, והוא דומה בתכניתו למקדש 2, שנבנה על הריסותיו; אך בחזיתו היתה, כנראה, מעין בימה, שנגשו אליה באמצעות שלוש מדרגות, כפי שמעידות מדרגות הבזלת המסותתות להפליא, שנתגלו מתחת לרצפת החצר של מקדש 2. גם למקדש 3 היתה חצר פתוחה בחזיתו, ורצפתה אף עלתה בטיבה ויפיה על רצפת החצר של המקדש המאוחר, והיא נראית כרצפת פסיפס. שני בסיסי־הכותרות הקטנים מבזלת, שנתגלו במקדש, וכן ריבוי אבני־הבזלת המסותתות, שהיו בשימוש משני במקדש 2, מעידים, שמקדש 3 היה בניין נאה, בדומה למקדש 1, שהוקם כ־300 שנה לאחריה.

שטח ח', על ארבע השכבות של מקדשיו, מלמד, שהמסורת של קדושת־המקום נמשכה דורות רבים. חפירותינו בשטח זה הוכיחו — דבר, שאושר גם על־ידי החפירות בשטחים אחרים — שהעיר התחתית נוסדה בתקופת הברונזה התיכונה ב' והיא נחרבה עם הכיבוש הישראלי בסוף תקופת הברונזה המאוחרת ב'.

ש ט ח ט' (לוח ג')

(נחפר בפיקוחו של מר מ. דותן)

לפני שנעבור מן העיר התחתית לתל מן הראוי לסקור בקיצור את החפירה בשטח ט' — לשם השלמת תמונת הביצורים של העיר התחתית. על־יסוד צילומי אוויר ובדיקת השטח הנחנן, שאחד משערי העיר מצוי בפאה הצפונית־מזרחית של העיר התחתית. החלטנו אפוא לחפור במקום הנדון וציינו את השטח באות ט'. פתחנו במלאכה בנקודה שנראתה לנו כמזוזה, שבה בלטו על פני הקרקע אבני־גזית גדולות; וממש מן הרגע הראשון נתאשרה הנחתנו הנזכרת. לעינינו נחשף שער העיר מתקופת הברונזה המאוחרת, שבהמשך החפירה נתגלה כאחד השערים הגדולים שנמצאו אי־פעם בארץ. מתחתיו נחשפו כמה שערים של תקופת הברונזה התיכונה ב'; וכך נפרשה לפנינו כל ההיסטוריה של הגנת העיר התחתונה, החל בסוללה הראשונה של "אדמה כבושה" וחלקקותיה (שחוזקו בתקופה מאוחרת יותר על־ידי קירות תומכים) וכלה בחורבנה הסופי בתקופת הברונזה המאוחרת ב'.

מחמת קוצר היריעה נסתפק כאן בתיאור אחד השערים בלבד — הוא השער האחרון — והקיר התומך של הדרך המוליכה אליו. שער זה מתקופת

הברונזה המאוחרת — שארכן של כמה מאבני־הגזית שלו מגיע למטר ושמונים ס"מ — נבנה על יסודות השער הקודם מתקופת הברונזה התיכונה ב' והוא זהה עמו בתכניתו. משני צדדיו של פתח השער, המרוצף חלוקים, היו שלושה זוגות של אומנות, ששני הקיצונים שבהם היוו את מזוזות הכניסה החיצונית והפנימית. האומנות האמצעיות שימשו תומכות לתקרה, ואילו לרוחב השער כולו, משני צדדיו, עמדו מגדלים דו־חדריים. אין ספק, ששער זה נפגע קשה בשריפה גדולה, אם כי קירותיו החיצוניים, בגובה של שלושה מטר לערך, נשתמרו עד היום הזה. שרידי הלבנים השרופות של קירותיו הפנימיים וכן אפר הקורות השרופות מכסים את הרצפות בשכבה עבה. לפי כל העדויות נתרחש חורבן זה לפני הריסתה הסופית של חצור, אך פרשה זו טעונה עיון נוסף. הגישה לשער, שעמד בקצה המדרון ממש, היתה באמצעות דרך, שהותקנה על סוללה מיוחדת למטרה זו, והיא נסתיימה ברחבה שנבנתה בחזית השער. המהנדסים מתקופת הברונזה התיכונה בנו קיר מסלעי־בזלת, בגובה של כמה מטרים, לשם תמיכה בסוללה וברחבה. קיר זה, מהווה הישג הנדסי מעורר כבוד. כל אמצעי ההגנה הנזכרים מאשרים את הנאמר במקרא על חצור. אכן חצור, על 800 הדונאמים של שטחה, היתה העיר הגדולה והמבוצרת ביותר בארץ — "ראש כל הממלכות האלה".

ה ת ל

השטחים ח' וט' בעיר הכנענית התחתית מפיצים אור בהיר על התרבות הכנענית ומסייעים בדינו לקבוע את זמן חורבנה של חצור על־ידי הישראלים בהתאם לתיאור בספר יהושע, אך בהם מקופלת היסטוריה של חצור במשך 400 שנה בלבד. התגליות העיקריות של חצור הישראלית והשכבות הקדומות ביותר של יישובה נמצאו הפעם בשטחים א' וב' בתל עצמו — מקום מושב המלכים והמצודה. ואלו הן החשובות ביותר שבהן: 1. שני שלבים של היישוב הישראלי של התל לאחר חורבן העיר הכנענית ולפני בניית העיר הגדולה על־ידי שלמה; 2. השכבה העתיקה ביותר בחצור, שהיא מהמחצית הראשונה של האלף השלישי לפנה"ס.

ש ט ח ב' (לוחות ד—ה)

(נחפר בפיקוחה של הגב' רות עמירון)

כאן, כזכור, מצאנו בשלוש עונות־החפירות הקודמות מצודות רבות מתקופות שונות: האחת, שנבנתה על־ידי אחאב (שכבה 8) ונהרסה בתקופת פקח

(שכבה 5א) על-ידי תגלת פלאסר השלישי (732 לפנה"ס), היתה החשובה מכולן. בעונה הנכחית ערכנו בפירות בשטח שממזרח למצודה. החלטנו לסלק את שרידי הבניינים הציבוריים של השכבות 5 ו-6 (המאה השמינית לפנה"ס), שנתגלו בשנה החולפת, כדי שנוכל לרדת עד לשכבה הכנענית; ואמנם לא נתאכזבו.

מעל לצפת הטיח של החצר הפתוחה של השכבה 7 שבחזית הכניסה למצודה נתקלנו באפתעה הראשונה: בשתי כותרות פרוטו־איאליות (או יווניות), שהיו מונחות על הארץ — כשהן הפוכות — בצורת זווית ישרה, ששימשה מחסה לתנור חמר שנשתמר יפה. סוג־כותרות זה אפייני הוא ביותר לבניינים הציבוריים מתקופת מלכי ישראל ויהודה, וכמותם נמצאו במגידו, שומרון ורמת־רחל, אך במקומות אלה נמצא תבליט רק מצד אחד של הכותרת, ועל־כן גדולה היתה שמחתנו משנתגלה, שאחת מכותרותינו כאן מגולפת משני צדדיה. הנחנו, שכותרת זו התנשאה בראש עמוד ממש ולא בראש אומנה בלבד. הנחתנו זו נתאשרה משנמצא, במרחק כמה מטרים מן המקום, העמוד עצמו, שאליו היתה מחוברת הכותרת. ארכו היה כ־2.40 מטר, וכל ארבעת צדדיו היו מסותתים יפה. היה ברור, שהכותרות והעמודים לא נמצאו באתרם, אלא שימשו מחסה לתנור של תושבים זמן קצר לאחר הרס הבניין בשכבה 7. כמור־ן היה ברור לנו, שהבניין היחיד, שבו יכלו להמצא הכותרות והעמוד הוא המצודה הסמוכה מן המאה התשיעית. ניקינו את השטח שבין המצודה לבין בנייני השירותים שבקרבת מקום, וכאן מצאנו על גבי מפתן של פרוודור מרוצף יפה, בסיס, שהתאים בדיוק למידותיו של העמוד, וכן שרידי בסיס של אומנה. ניתן לנו אפוא — זו הפעם הראשונה בתולדות הארכיאולוגיה הארץ־ישראלית — לשחזר בוודאות את מיקומן של כותרות מסוג זה.

כמטר אחד מתחת לאותו מקום ממש, שבו נמצאו הכותרות, נתקלנו בממצא החשוב ביותר בשטח ב' מבחינה היסטורית, אמנותית ודתית. כשה־עמקנו לחפור דרך השכבות הדקות 8, 9 ו־10 גילינו מתחת ליסודות "חומת הסוגרים" של שלמה (שכבה 10) שטח מרוצף יפה באבנים שטוחות, שהחר־סים שנתגלו עליו העידו, שהוא מהתקופה הישראלית הקדומה (תקופת הברזל א'). מתוך כך למדנו, שלפניי שלמה הפך את חצור לעיר מבצר — אך לאחר חורבן העיר הכנענית — היה בחצור יישוב ישראלי קטן, יישוב פרוות. לעובדה זו כשלעצמה נודעה חשיבות מסוימת (וראה להלן שטח א'). אך זו עלתה משנתבררה מהותו של השטח המרוצף: במה ישראלית ראשונה



מסוגה שנתגלתה עד עתה בארץ. הדבר הוכח מתוך: א) שני כני קטורת דומים בצורתם לאלה שנמצאו במגידו (שכבה 6, המאה ה-11 לפנה"ס); ב) כד חרס, שנמצא מלא כלי-מתת פולחניים עשויים ברונזה, ביניהם פסיל של אל המלחמה, ושפע כלי נשק, בכללם גרזן מזויז, חרב, שני ראשי חניתות ואחורי חנית וכן סיכת רכיסה וממצאים אחרים. הרי עדות חיה למקום פולחן ישראלי, שהיה קיים, לפי המסופר במקרא, במקומות רבים בארץ בתקופת השופטים (ר' שופטים י"ח).

כבר הזכרנו את גילוייה של השכבה שקדמה לשלמה, עובדה היסטורית מעניינת לכשעצמה. משהעמקנו לחפור מצאנו מתחתה יישוב ישראלי קדום עוד יותר (שכבה 12) — הראשון, שהוקדם על-גבי הריסות העירה הכנענית. יישוב זה (שאת שרידיו מצאנו לראשונה בשטח א') היה דל יותר אף מהיישוב של השכבה 11, ויש לשער, שהיה בעצם יישוב ארעי של נידים-למחצה. שרידיו היחידים היו יסודות של אוהלים וסוכות מאבני-גוויל, מספר ניכר של מגורות חפורות באדמה לצורך אחסון כלים ותבואה, ותנורים פשוטים, שהותקנו לעתים מכדים פסולים לשימוש. ממצאים אלו קובעים את העובדה החשובה, שלאחר הרס חצור הכנענית על-ידי הישראלים לא נבנתה העיר מחדש בצורה מבוזרת ויסודית עד לימי שלמה, בהתאם לתיאור במקרא (מל"א ט' 15). יתר על כן: העובדה שכבר במאה ה-12 — לאחר הרס חצור הכנענית — התיישבו כאן זמנית כמה ישראלים נודדים, מעידה לדעתי, ששרידי היישוב הישראלי הדל, שהיו מצויים אותה שעה אף בשאר שטחי הגליל — ושנתגלו ע"י הד"ר יוחנן אהרוני — הם מן התקופה שלאחר הכיבוש ולא מתקופת ההתנחלות השקטה שקדמה לכיבוש. בשטח ב' נמצאו גם מצודת-לבנים ענקית מתקופת הברונזה התיכונה ב', שהשתרעה על רובו של אזור-החפירה בשטח ב', וכן שרידים מועטים של השכבה הכנענית המאוחרת. תכניתם ומהותם טעונים מחקר נוסף.

ש ט ח א' (לוחות ר', ז', ח')

(נחפר בפיקוחו של הד"ר י. אהרוני)

בסיום עונת-החפירות השלישית נתגלה שער שלמה, שהוא זהה בתכניתו עם שערי מגידו וגזר, ונעשו נסיונות לחדור מתחת לשכבת שלמה (שכבה 10). בעונה הנוכחית נערכו חפירות בשלושה קטעים: בקטע מתחת לבנייניה של השכבה 10; בשטח השער; ובתעלה הגדולה, שפתחנו בחפירתה בעונת

1956 ממזרח לחומת־הסוגרים של שלמה. התוצאות שהושגו בכל שלושת התחומים הן חשובות ביותר.

מתחת לבניין מתקופת שלמה (שכבה 10) — אולם על הצטברות־עפר, שכיסתה את חרבות העיר הכנענית האחרונה — נתקלנו לראשונה בתנורים ובממגורות של היישוב הישראלי הראשון (שכבה 12) מן המאה ה"ב. בשטח א' לא נמצאו כל שרידים של השכבה 11 — עדות נוספת לדלותו ולצביונו הארעי של יישוב זה.

מתחת לשרידיה של השכבה 12 מצאנו את שרידי השכבות של העיר הכנענית, ובכללם קבוצת ממצאים, שהם עשירים מאלו שנתגלו בשטח ב'. כאן, בדומה לעיר התחתית, מצאנו שתי שכבות של תקופת הברונזה המאוחרת ב' (1200—1400). המאוחרת שבהן (שכבה 13) ענייה בהרבה מקודמתה (שכבה 14) ומצויים בה בניינים ומבנים, שבחלקם ניצלו מחדש את שרידי הבניינים הקודמים מהשכבה 14. מתוך המעט שנמצא יש להסיק, שהעיר המשוקמת כאן, בדומה לעיר התחתית, הוסיפה להתקיים עד סוף תקופת הברונזה המאוחרת ב'. בשכבה זו נתגלו שניים מהממצאים המעניינים ביותר שבשטח א', אם כי שניהם הותקנו לראשונה בשכבה 14.

הראשון הוא מצבה פולחנית מאבן בזלת, ששימשה גם את תושבי העיר 13. מצאנו אותה כשראשה נתון, כאילו נכרת במתכוון, אולי בידי הישראלים הכובשים. הממצא השני, אם כי שבור הוא, הוא אחד הממצאים האמנותיים היפים ביותר שנתגלו בחצור: חלק מאורתוסטט של בזלת, זהה במידותיו ובצורתו עם "אורתוסטט האריה", שנמצא במקדש של השטח ח' ושתואר למעלה. זוהי כנראה, דמות לביאה, שבמקורה היתה קבועה במזוזת־פתח בבניין־הפאר של השכבה 14. אף ממצא זה מצביע על קשר בין השכבה 14 לבין מקדש ב1 ובין השכבה 13 לבין מקדש א1.

בניין־פאר זה של השכבה 14, ששרידיו השתרעו על פני כל שטח החפירה, נחשף רק בחלקו, הואיל וחלקו האחר חרג מתחומי שטח החפירות. אמנם גם החלק שנחשף היה בו כדי להקנות לנו מושג כלשהו על תכניתו: פתח יפה ממזרח, המורכב מגרם־מדרגות של אבן ושער והמוליך לחצר בדרום. מצפון היתה חצר נוספת, שממערב לה השתרעו חדרי הבניין העיקרי. מתחת לשער שלמה מצאנו פתח בנוי אורתוסטטים מבזלת, מסותתים יפה, ואבני־מפתן, שחוברו יחדיו על־ידי בנאי־אמן. אורתוסטטים אלה בעלי החורים בגבם, שהותקנו לשם חיבור מבנה העץ והלבנים של הקירות, זהים עם אלה

של מקדש האורתוסטטים, דבר, שיש בו משום עדות נוספת לקשר בין העיר התחתית והעילית בתקופה הכנענית ולזיקה שבין שכבותיהן. חלקה הדרומי של קבוצת המבנים כלל חצר מרוצפת חלוקים. מטרתה נתבררה לנו רק לאחר שמצאנו מאגרים תת-קרקעי גדול בינה לבין החצר המגודרת. מאגר זה נתמלא ממימי הגשמים, שזרמו אליו מהשטח המרוצף של החצר. פיית-המים הנאה מבזלת נשתמרה יפה בקירות הפנימיים של המאגר, שארכו הגיע ל-30 מטר בערך וקירותיו טויחו להפליא. המאגר היה מורכב משני חלקים: 1. מנהרה רחבה, שנחצבה בסלע ונסתיימה בשלושה חדרים מעשה תלתן; ו-2. מסדרון קמור, שהוליך לתוך המנהרה בעזרת מדרגות, שכמה מהן נבנו, ואילו השאר נחצבו בסלע. פיית הבזלת היא חלק בלתי נפרד של אחד מקירות המסדרון. קיבולו של המאגר כ-150 מ"ק. כדי שממוצע הגשמים הארץ-ישראלי של 500 מ"מ יוכל למלאותו—היה צריך להיות קיבולו של השטח המרוצף לפחות 300 מ"מ; ואכן זהו לערך השטח, שנחשף על ידינו.

קרוב לוודאי, שמאגר זה שימש את תושבי הבניין המפואר בימי מצור. שיטות דומות של צבירת מים נתגלו על ידינו בעיר התחתית, אפילו בבתים הפרטיים. ייתכן כי המנהרה שימשה במקורה כמערת-קברים בתקופת הברונזה זה התיכונה, בדומה לשטח ו', שהפכו למאגר מים על-ידי טיוח קירותיה והוספת המסדרון במאה ה-14.

זכינו באפתענו הגדולה בשטח זה משפתחנו בחקירת הסיבות לעובדה, שהסלע הטבעי במקום זה גבוה בהרבה מששיערנו תחילה. חקירתנו העלתה את התוצאות הבאות:

1. השכבה 15 היא מהמאה ה-15 לערך והיא מתאימה לשכבה 2 שבעיר התחתית. גם כאן מצאנו בניין מפואר, שקירותיו העבים, שהוקמו בעיקר מלבנים, שימשו בחלקם אף בבניין של השכבה 14, שהוקם על הריסותיו.

2. השכבות 17 ו-16 כללו שתי רצפות של בניין מתקופת הברונזה התיכונה ב' (מאות 18—16 לפנה"ס), המייצגות שני שלבי התיישבות. בניין זה היה מבצר או ארמון, הדומה בממדיו ושיטת בנייתו לבניין מאותה תקופה, שנמצא בשנה החולפת בשטח ו'. קירותיו העבים של בניין זה הגיעו לגובה ניכר. תושבי תקופת הברונזה המאוחרת עדיין השתמשו בהם למטרות שונות. שתי מדרגות-אבן, שנבנו בשכבה 13 והוליכו למרומי קירות אלה, מעידות, כנראה,

ששימשו מעין במה. בניין זה הוא עדות לתפארתה של חצור בתקופת החיקסוס, שבה נוסדה גם העיר התחתית.

3. מתחת לשכבות אלו ממש מצאנו בשכבה 18 מספר ניכר של חרסים מתקופת הברונזה התיכונה א' (1900—2100), אך, לצערנו, לא מצאנו בניינים מהשכבה 18. למרות זאת נודעת חשיבות היסטורית לאותה תגלית, שכן בתקופה זו נזכרת חצור לראשונה במקורות כתובים, היינו, בכתבי־המארות המצריים. העדר חרסים אלה היה מעורר ספקות לגבי הקשר שבין חצור הנזכרת במקורות המצריים ובין העיר שנחפרה על ידינו.

4. מתחת לשכבה זו מצאנו שלוש שכבות של בניינים, שהקדומה שבהן (שכבה 21) הוקמה על הסלע. היו אלה ראשוני הבניינים שהוקמו בחצור, שהם בערך מהרבע השני של האלף השלישי לפנה"ס. שתי השכבות האחרות (20 ו־19) מכילות חרסים מטיפוס בית־ירח, שהם אפייניים לתקופת הברונזה התיכונה ג' (2600—2400 לפנה"ס). נראה אפוא, שקיים פער בדברי ימי העיר בין סוף האלף השלישי לבין תחילת האלף השני.

עם גילוי ערי הברונזה הקדומה מגיע מספר השכבות שנתגלו בחצור לעשרים ואחת, והן מקיפות פרק־זמן של כ־2500 שנה. מסקנה זו נתאשרה גם בחפירת התעלה הגדולה, ממזרח לחומת־הסוגרים, שגם בה הגענו עד הסלע ושאף עליו מצאנו את שרידי היישוב הקדום ביותר בחצור מתקופה דומה.

אמנם המציאה החשובה ביותר בשטח התעלה היתה חומת־עיר ענקית, שרחבה כשמונה מטר, בנויה לבנים על יסודות אבן ומכוסה טיח מאיכות מעולה. חומה זו עשויה שלושה חלקים, ששני הקיצוניים שבהם בנויים יפה, ואילו החלק התיכוני — צורתו גסה יחסית. בקרבת מקום נמצאה מערכת ביוב עשויה צינורות חמר. החומה הוקמה בתקופת הברונזה התיכונה ב' ושימשה, כנראה, להגנת שיאה של העיר העליונה — מצודת המלך. המבנה שלה היה יציב, וכנראה הוסיפה לשמש אף בתקופת הברונזה המאוחרת, ואולי שימשה גם בתקופת שלמה קיר תומך לדרגת־התל(טרסה), שעליה הקים שלמה את חומותיו.

#### סיכום

מאחורינו ארבע עונות של חפירות ועוד רבה העבודה לפנינו. ואף־על־פיכך נוכל כבר עכשיו להסיק כמה מסקנות חשובות בנוגע לדברי ימי חצור

בתקופת המקרא ולפניה, על-יסוד שפע הממצאים, המפיצים אור חדש על התרבות החמרית והרוחנית של צפון ארץ-ישראל, הן בתקופה הכנענית והן בתקופה הישראלית. והרי סיכום התוצאות הכלליות של החפירות מבחינת ההיסטוריה של חצור:

1. במשך האלף השלישי לפנה"ס היתה קיימת העיר חצור על פני התל בלבד;
  2. באלף השני הגיעה העיר לתקופת הזוהר שלה, ובתקופה זו נבנתה העיר התחתית, שהשתרעה על שטח של 700 דונאם לערך.
  3. מפלת חצור, "ראש כל הממלכות האלה", נתרחה בסוף תקופת הברונזה ב', כשנהרסה לחלוטין בידי הישראלים;
- לאחר פער מסוים היו קיימים על התל שני יישובים ישראלים ארעיים, ורק בימי שלמה קמה חצור לתחייה כעיר גדולה (אם כי רק על גבי שטח העיר העליונה). לאחר תקופת שלמה היו קיימים יישובים וערים ישראליים, שנהרסו ונבנו במשך כ-200 שנה, עד שהעיר הישראלית הגדולה נחרבה בסוף המאה השמינית בימי פקה, כמסופר במקרא. לאחר שנמחתה העיר הישראלית האחרונה היו קיימות במקום רק מצודות קטנות בתקופות האשורית, הפרסית וההלניסטית. מצודות אלו חלשו על מרומי של התל, שהוא אחת הנקודות האסטרטגיות החשובות ביותר בארץ-ישראל.