

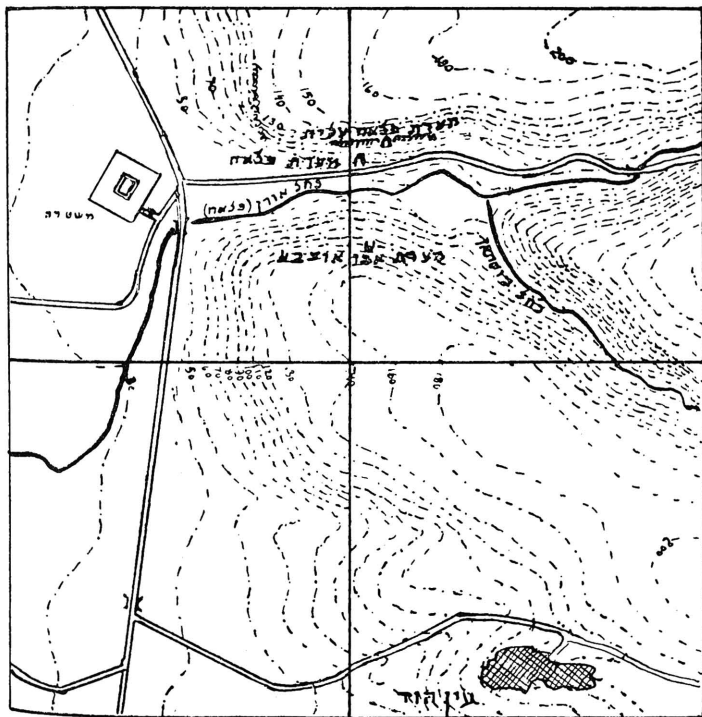
סקר פריהיסטורי של הכרמל

מערת פלאח עילית

מאת

י. עולמי

מערת פלאח עילית שוכנת בפתח של נחל אורן מעל למערת פלאח וממול למערת אבו אוצבע¹ (ר' ציור 1). המערה נמצאת בגובה +120 בתוך המצוק הקינומני, הצופה על פני דרום-מערב. לפניו סבך של שיחי צבר, המקשה את הגישה אליה (קואורדינטות 23664 14812). עומק המערה 25 מטר, והיא מסתעפת לשני חדרים:



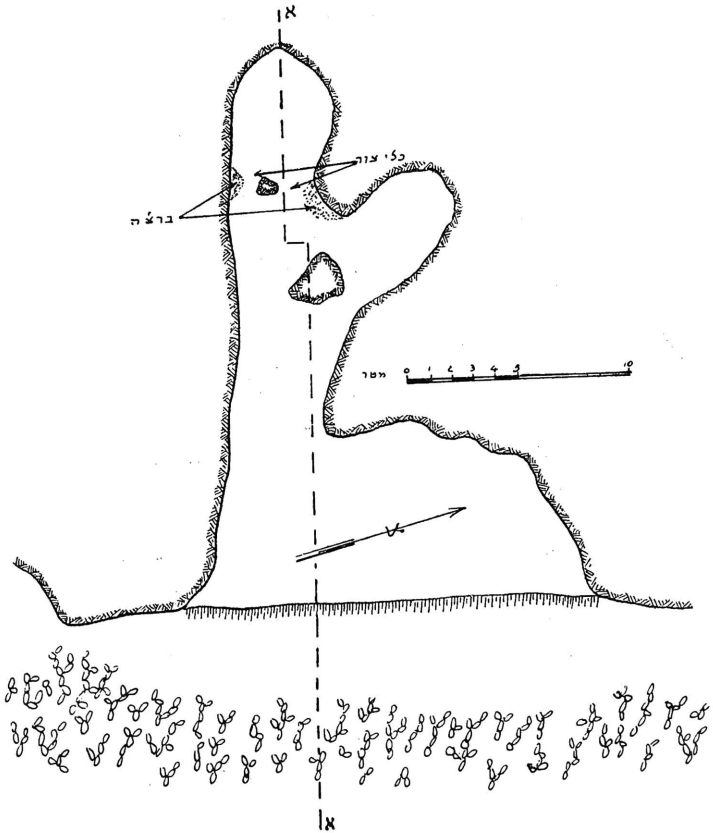
1:20000

ציור 1. תרשים המקום

1) שתי מערות פריהיסטוריות בפתח נחל אורן, הידועות מחפירותיו של פרופ' מ. שטקליס.

סקר פריהיסטורי של הכרמל

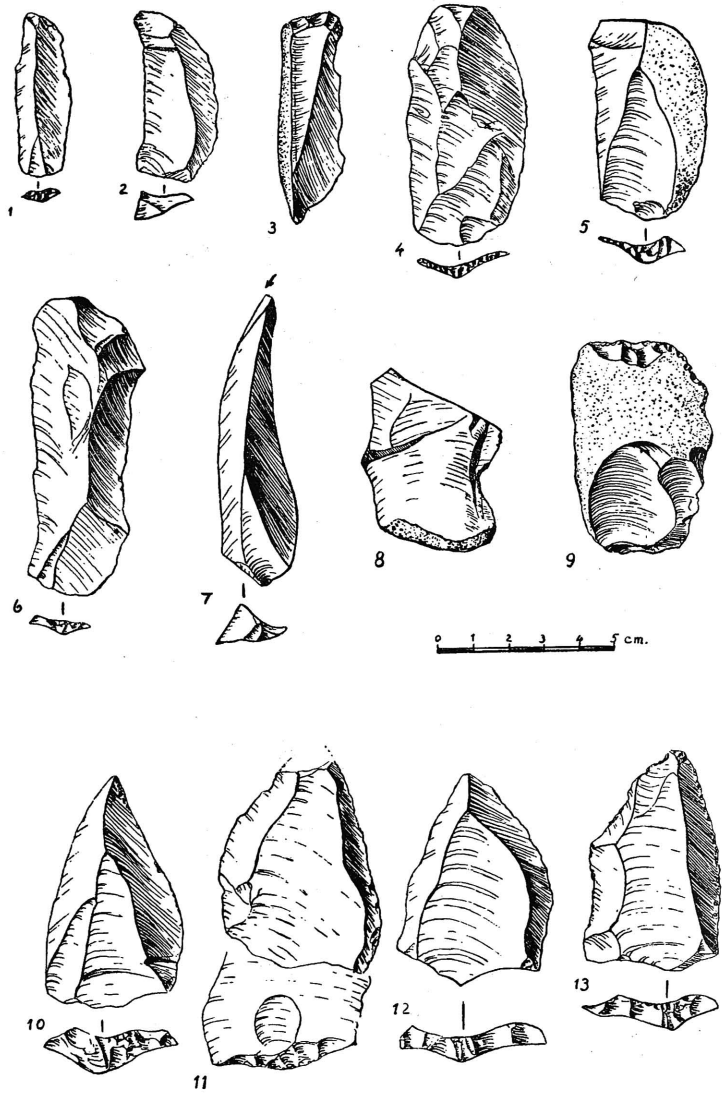
שטחו של הראשון 4.5×7 מטר, ושל השני 4×5 . הפתח גבוה ורחב כעין רחבה עם כיפה החופפת עליה (ראה תכנית המערה ותרשימים החתך, ציורים 2—3). הקרקעית הרחבה חשופה לגמרי (לוח י"ב, 1—3).



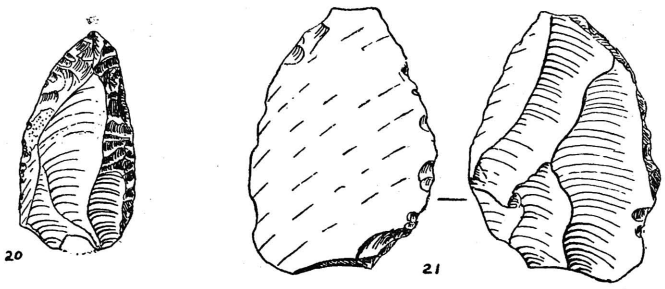
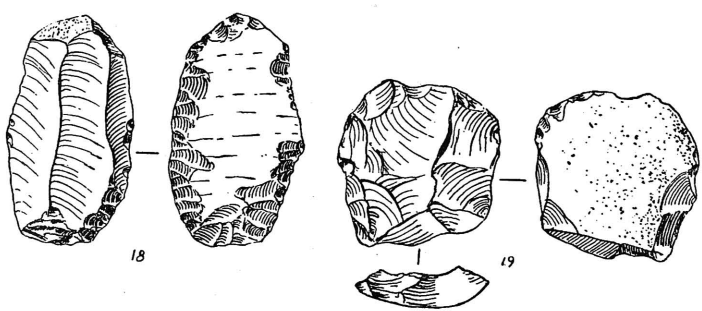
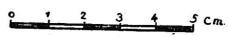
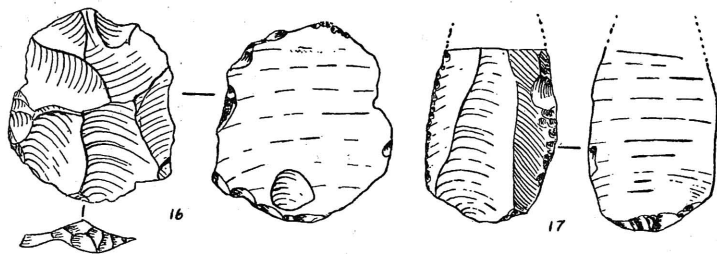
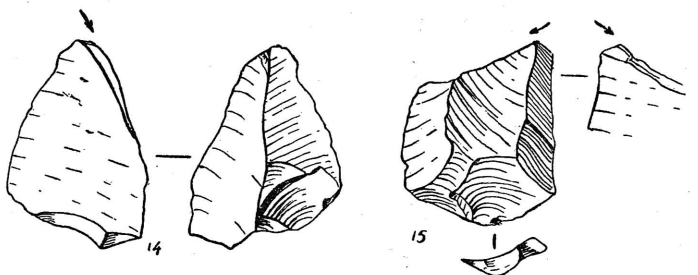
ציור 2. תכנית המערה

בפתחו של החדר הראשון, בשכבת העפר העליונה, נמצאו כלי צור, שיש לייחסם לתרבות לבלואה-מוסטרית. משני צדדי הפתח נמצאים גושי ברזיה דבוקים לקירות. החומר הגלמי — בולבוסי צור בגון אפור וחום. החומר משובח. הכלים ללא פטינה (פרט לשניים) וללא סימני טלטול כלשהם. שולי הכלים והנתזים חדים. הפגימות בהם הן פגימות שימוש.

סקר פריהיסטורי של הכרמל



ציור 4.



ציור 5.
[178]

מקרא לציורים 4—5

1. להב, בסיס (שטח נקישה) בעל מגבלות.
2. להב (סכין) בעל גב עבה.
3. להב (סכין) בעל צלע עם קליפה, משוברר ברחבו (דמוי מגרד קצה).
4. להב, בסיס מגבעתי, בעל מגבלות.
5. להב (סכין) בעל צלע עם קליפה, בסיס בעל מגבלות.
6. להב עם שברור עדין, בסיס בעל מגבלות.
7. נקר, על נתו מאורך ומחודד.
8. להב בעל שקערונית (שבור).
9. כלי משונן עם שרידי קליפה גלמית, משוברר ברחבו.
10. חוד לבלואה טיפוס, משוברר בקצהו, בסיס בעל מגבלות.
11. חוד לבלואה, בסיס קמור בעל מגבלות, דמוי אמירה.
12. חוד לבלואה טיפוס, בסיס מגבעתי, בעל מגבלות.
13. חוד לבלואה משוברר, בסיס בעל מגבלות.
14. נקר, התזות בבסיס מצד שטח הבקיעה.
15. נקר, על להב שבור.
16. נתו לבלואה טיפוס, בסיס בעל מגבלות.
17. חוד מוטסרי מאורך (שבור) דמוי אמירה, משוברר בצלעותיו שברור עדין.
18. מגרד צד כפול, צלעו האחת משובררת שברור זקוף בגבה ושטוח בגחונה, בשניה — שברור שטוח מצד הגחון בלבד. טיפוס אמירה.
19. גרעין דיסקוס עם קליפה, טיפוס לבלואה.
20. חוד מוטסרי, משוברר בשתי צלעותיו, שבור בבסיסו.
21. חוד לבלואה משוברר בגחונו, דמוי אמירה.

האחוז של פסולת התעשייה קטן הוא ביחס. מועט גם מספר הגרעינים שנמצאו, בסה"כ 2²). האחד מהם הוא דיסקוס או כלי דמוי־קופיץ, שהותקן על גרעין לבלואה עם קליפה גלמית. גרעין זה נמצא זמן־מה על פני השטח והעלה פטינה, לפני שהותקן מחדש. היחס של כלים לנתזים הוא גבוה ומגיע ל־60%. בסיס בעל מגבלות, שהוא אפייני לתרבות זו, מופיע ב־62% של הכלים. מספר הלהבים מגיע ל־60% מכלל הכלים — אחוז גבוה גם לגבי התעשיות הפליאוריתוכוניות שלנו, העשירות בלהבים בהשוואה לתעשיות דומות באירופה.

פרט מעניין בתעשייה של פלאח עילית הוא מציאותם של כלים מטיפוס אמירה

2) ר. נביל מציין, שבשכבה לבלואה מוטסרית שבמערות מדבר יהודה נמצאו רק גרעינים בודדים, בעוד שבמערות הזר מרד בקורדיסטן לא נמצאו כלל גרעינים בתעשייה זהה.

R. Neuville, *Le Paléolithique et le Mésolithique du Desert de Judée, Arch. de l'Inst. de Pal. Humaine, Mem. 24, 1951; Grotte d'Abou Sif, p. 54; Grotte de Sahba, p. 65. D.A.E. Garrod, Excavations in the caves of Zarzi and Hazar Merd, Bull. of the Amer. Sch. of Prehist. Research, No. 6, 1930 p. 33.*

עם בסיס מעובד בטכניקה מיוחדת³). (ציורים 4—5 מס' 11, 17, 18).

לציון מיוחד ראוי מגרד־צד כפול, שצלעו האחת משובררת שברור זקוף בגבה ושטוח בגחונה; ואילו השנייה משובררת שברור שטוח בגחונה בלבד (ציור מס' 18). השברור מצד הגחון הוא שברור לחץ, דבר נדיר בתעשיות לבלואה מוסטריות. נוסף לכך הבסיס הוא אמירי. מגרדי צד אפייניים לתרבויות פליאוריתכוניות אינם מופיעים כלל בממצא זה, וכפי הנראה נדירים הם בשכבה זו של פלאח עילית. לעומת זאת נמצא להב משוברר לרחבו, דמוי מגרד קצה (ציור 4, מס' 3), שהוא טיפוס שכיח, בדרך כלל, בתרבויות מאוחרות יותר. הטיפוס האמירי וכן אפיים ומספרם של הלהבים ומציאותו של שטח נקישה אפייני לפליאולית התיכון מעידים על תעשייה לבלואה מוסטרית מתקדמת.

טכניקה של חודים, מציאות טיפוס אמירה ואחוזו הלהבים דומים מאוד לתעשייה של פארש אל עיראק⁴). כאן, כבפארש אל עיראק (וכן במערות רבות אחרות), לא נמצאה תרבות מאוחרת מבלואה מוסטרית; וייתכן שאותן הסיבות, שהביאו לביטול היישוב בפארש אל עיראק, גרמו לביטול היישוב במערת פלאח עילית.

3) מונח זה של חוד אמירה הוכנס לשימוש בטיפולוגיה של כלי צור על ידי ג'ב' ד. גרוד ל. בי חודים, שנמצאו לראשונה במערת אמירה בוואדי אל עמוד ע"י סיר טורויל פטר. מציאות חודים מטיפוס זה נחשבה כראיה לקיומה של תרבות מעבר מהפליאוליתיקון התיכון לעליון, או אפילו כשלב הראשון של הפליאוליתיקון העליון. D.A.E. Garrod, *The Stone Age of Mount Carmel*, Vol. I, 1937, p. 50. R. Neuville, *op. cit.*, Grotte d'et Tabban, p. 73.

4) י. עולמי, סקר פריהיסטורי, מערות פארש אל עיראק, ידיעות החברה לחקירת א"י ועתיקותיה, שנה י"ח, תשי"ד, עמ' 72.