

החקלאות הקדומה בחבל ניצנה-בארותיים*

מאת

י. קידר

מבוא

הסתכלות בשדותיהם של שני היישובים הקדומים¹ ניצנה (נ.צ. 09600317) ובארותיים (נ.צ. 09980222) מלמדת, שאין כל תחום מפריד ביניהם. לפיכך מן הראוי לכללם במסגרת-דיון אחת. לחבל ניצנה-בארותיים גבולות טבעיים מוגדרים (ציור 1): בצפון —



ציור 1

* מיפוי הסקר מבוסס על המפות של מחלקת המדידות, ונעשה ברשותו האדיבה של מנהלה ע"י "כרטא", אינג' א. סופרמן וע. האוזמן, ירושלים.
C. C. Woolley and T. E. Lawrence, *The Wilderness of Zin*, (1 London, 1914, pp. 23-34)

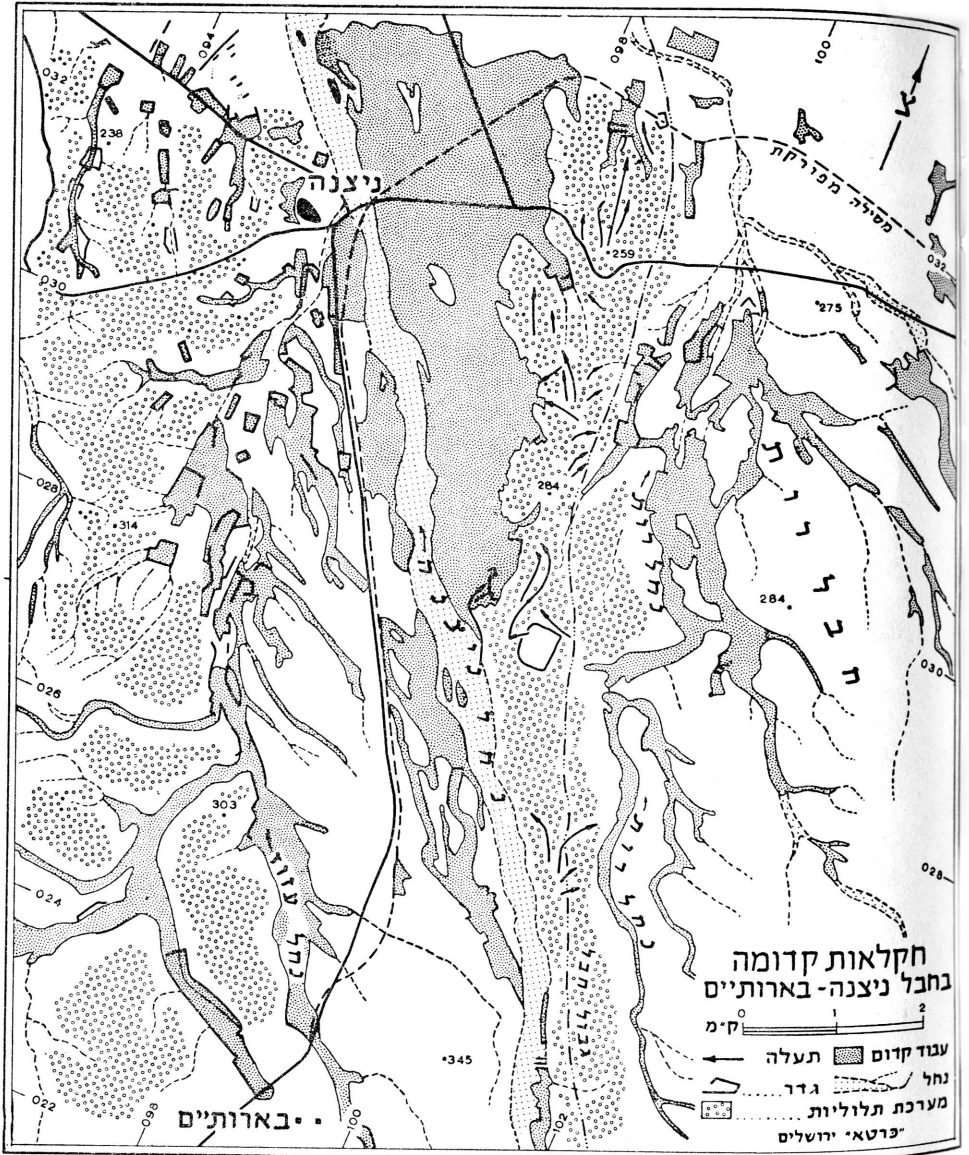
השלוחות הדרום-מזרחיות של חולות עגור; במערב — קו מורפולוגי המתלכד עם קו הגבול הבינלאומי, שכן מעברו הישראלי משתרעים שטחי גבעות עד הרים נמוכים, ואילו מעברו המצרי — שטחי חולות גליים; בדרום — מתלוליי שלוחת קדש ברנע ומדרונות הר חמרן; ובמזרח — שלוחותיהם של הר רסי-סימ, הר רות וגבעות קציעה. כל השדות הקדומים, המצויים בתוך גבולות אלה, הם חלק בלתי נפרד של שדות החבל ניצנה-בארותיים (ציור 2), בעוד שהשדות הקדומים המצויים מעבר לתחומים אלה היו כנראה בבעלותה של אוכלוסיה שהתגוררה, כנראה מחוץ לחבל הנדון⁽²⁾. קיים תיאום בין שדות החבל ניצנה-בארותיים, ואף צביונם אחיד הוא. גם מבחינת התפוצה הגיאוגרפית שלהם יש לראותם כמרוכזים בפריפריה של היישובים הקדומים הללו. (מסיבה זו מוצדק הוא לכלול 170 קמ"ר אלה בתחום יחידה גיאוגרפית אחת, אף-על-פי שלא ידוע, אם היתה זו יחידה אדמינסטרטיבית אחת בעבר).

לחבל ניצנה-בארותיים צורת מלבן, שרחבו הממוצע הוא 8 ק"מ, וארכו הממוצע, המשוך בצירו מדרום-מזרח לצפון-מערב, במקביל לקו הגבול הבינלאומי, הוא 22 ק"מ. כל החבל הזה משמש כשלוחה המערבית ביותר של המדרון הצפון-מערבי של רכס רמון, הבנוי כולו כרמה איאוקינית, המבותר ביתור אירוסייבי אינטנסיבי, והתבליטיות בה היא בעלת אופי הררי. שכוחות כאן הצורות: "גבעון שולחן" (mesas), "כפתורים" (butts) ומתלולים. המורפולוגיה כאן היא זו של רמה מבותרת באיזור ארידי.

השכבות האיאוקיניות, הבונות את המפלס העליון של המדרון הצפון-מערבי של רכס רמון, או חלק מהשכבות מגיל זה, הן "מוליכות מים" (aquiferier). על פני מפלס השכבה המוליכה מים נובעים כמה מעיינות, כגון: עין מור, עין עבדת, עין זיק, עין עקב ועוד. שכבה זו, הנתונה בזווית נטייה אחת עם המדרון הצפון-מערבי של רכס רמון ניזונה באופן תת-קרקעי מכמויות מים ניכרות, המחלחלות באפיקי הנחלים בזמן השטפונות ובמדרון נות בעתות גשמים. החקלאים הקדמונים הצליחו לרדת עד לאופק-מים זה וחפרו כמה בארות, שוודאי סיפקו את כל תצרוכת המים למשק הבית של האוכלוסיה המקומית (לוח י', 3). ראייה לכך משמשת העובדה, שבכל החבל ניצנה-בארותיים אין בנמצא אף מאגר מים מלאכותי אחד למי גשמים פרט

(2) בנ. צ. 10370324, 10360323, 10360326, 10580300 בחבל רבי-ירות נתגלו שרידי יישובים ומבצרים גדולים (לוח י', 1-2).

החקלאות הקדומה בחבל ניצנה-בארותיים



ציור 2

לבריכה בבארותיים (לוח י', 4, 5). חלק מבארות אלו הוא בשימוש גם בימינו. ברור, שהן סיפקו רק חלק מתצרוכת המים לשדות, ואילו בעיקרו של דבר הושקו השדות על-ידי הגשמים האפיזודיים והשטפונות המקריים. כאן, כבשאר חלקי הרי הנגב, אין שדות אלא באפיקי הנחלים, ועל גדותיהם בלבד³). כל העתודה הקרקעית לחקלאות מצויה במצע הזרימה של יובלי הנחלים הגדולים, המנקזים חבל זה, ועל גדותיהם של נחלים אלה. שני נחלים גדולים מנקזים את החבל הנדון: נחל ניצנה ונחל עזון. נחל עזון הוא הקצר שבהם. ארכו כ־20 ק"מ, והוא יורד מהר עזון, שגובהו 717 מ', ומתלכד עם נחל ניצנה לרגלי חורבות העיר ניצנה, בגובה של 240 מ'. אגן ניקוזו מצוי כולו בתחומי החבל הנדון, ושטחו כ־82 קמ"ר. לעומת זה ארכו של נחל ניצנה הוא כ־45 ק"מ, וראשיתו בהרים הגבוהים של הרי הנגב: בהר רמון, הר חריף והר חורשה. אגנו מתפשט הרחק דרומה ומזרחה, ורק כ־88 קמ"ר מכלל אגנו נכללים בתחומי החבל שלנו. נחל עזון ונחל ניצנה מתפלגים, ויובליהם באים מכל כיווני רוחות השמים. אולם נחלים אלה עקיבים (קונסקוונטיים) הם, בדרך כלל, שכן זורמים הם בכיוון של נטיית השכבות של המדרון הצפון-מערבי של רכס רמון. שני נחלים אלה מופרדים זה מזה על-ידי "בינות-נחלים", העשויות שכבה עבה של קונגלומרטים בתלקן העליון. בינות הנחלים הן טראסות קדומות של הנחל, וגובה פניהן כיום הוא במוצע כ־50 מ' מעל לאפיק הפעיל. בהמשכן כלפי ציון הולך גובהן ומשתפל, והחל בקו הקואורדינטה ברוחב 0250 וצפונה הן נמוכות ביותר ועשויות "מישורי הצפה" בלבד. "מישורי הצפה" אלה בנויים בעיקרם חמרים פלוביאטיליים דקים, שהם נוחים ביותר לעיבוד חקלאי. מישורי ההצפה, המתלכדים עם גדות הנחלים ניצנה ועזון, מהווים את רכזי השדות העיקריים בחבל ניצנה בארותיים. עמקו של נחל עזון וכן עמקי יובליו ועמקי יובליו של נחל ניצנה נסכרו על-ידי החקלאים הקדמונים ועובדו, בעוד שאפיקו של נחל ניצנה גופו נשאר בלתי סכור, ואין בו כל שרידי-עיבוד עתיקים. זו היא תוצאת הזרימה החזקה באפיק בזמן השטפונות, שאי-אפשר היה להציב סכר בפניה. בחבל זה שולב בעבר כל שטח אדמה — ולו גם קטן ביותר — במסגרת החקלאות.

3) ד. זהרי, קווים לאפיה ותפוצתה של החקלאות הקדומה בנגב המרכזי, ספר א"י, כרך ב', ירושלים, תשי"ג, עמ' 94 ואילך.

החקלאות הקדומה בחבל ניצנה-בארותיים

כשם שהנחלים משתרגים על פני כל החבל, כן משתרעים השדות בכל קצותיו של איזור זה. כבר בקואורדינטה רוחב 0110, באפיקו של נחל חרשה, מצוי השדה הדרומי ביותר בחבל זה (יש שדות עתיקים גם מדרום לנקודה זו, אף הם מחוץ למסגרת הנדונה כאן). השטח הכולל של השדות הקדומים בכל חבל ניצנה-בארותיים הוא 14.893 דונם, לפי הפירוט הבא:

1. בנחל עזון

דונם	1233.5	ביובלו השמאלי *
"	1427.9	ביובלו הימני **
		בנחל עזון גופו ***
"	1230.1	בערוציו הימניים
"	661.8	בערוציו השמאליים
דונם	4553.3	בסך-הכל בנחל עזון

2. בנחל ניצנה

בנחל חרשה

דונם	627.8	ביובלים השמאליים ועל גדתו השמאלית
"	292.5	ביובלים הימניים ועל גדתו הימנית
"	735.0	ביובלו הנכנס לתוך נחל ניצנה
		בנ. צ. 10540203
		בנחל ניצנה גופו
"	8478.0	על הגדה הימנית
"	150.0	על הגדה השמאלית
"	56.4	בכתף ובשדמות ניצנה
דונם	10.339.7	בסך-הכל בנחל ניצנה
דונם	14.893.0	בסך-הכל בחבל ניצנה-בארותיים

* ראשיתו של יובל זה בנ. צ. 10130153. הוא מנקז את השלוחה הצפונית-מערבית של הר עזון. בעמקו של יובל זה מצויות הבארות של בארותיים.
 ** ראשיתו בנ. צ. 10250125. הוא מנקז את העמק הפנימי של הר עזון שבין שתי שלוחותיו הצפוניות. הוא הזרוע הצפונית-מזרחית של נחל עזון.
 *** הכוונה לאותו חלק של נחל עזון המצוי במקום ההתלכדות של שני היובלים הנ"ל.

הבעיה המרכזית, העומדת לפנינו, היא: כיצד יש להסביר את השכיחות, הבלתי רגילה בהרי הנגב, של שרידי שדות קדומים בחבל ניצנה-בארותיים. בעוד שבחבל עבדת⁴) אין השטח, המכיל שרידי שדות קדומים, עולה על 7477.0 ד', שהם רק 5% מכל שטחו של החבל, ובחבל שבטה⁵) אין האדמות, המכילות שרידי שדות קדומים, עולות על 4945.0 ד', שהם 2.6% מכלל השטח, הרי מגיע היקף השדות הקדומים בחבל ניצנה-בארותיים ל-14.893.0 ד', שהם 8.6% מכלל השטח הנדון. מסתבר, ששטח השדות הקדומים בחבל ניצנה-בארותיים עולה, הן מבחינה מספרית מוחלטת והן מבחינת האחוזים, על זה שבשאר שני החבלים הגדולים של ערי הנגב הקדומות. כבר וולי⁶) עמד על תופעה זו, וכך לשונו: "יש להסביר את ההתפשטות הגדולה של השטחים המעובדים, שלא בהתאם לאוכלוסיה הלא גדולה של העיר (הכוונה — לניצנה), על ידי הצורך לעבד שטחים גדולים בשנים טובות לשם אגירת היבול לקראת שנים שחונות בחבל מדברי זה. בימינו — מציין וולי בהמשך דבריו — כמות המשקעים כאן קטנה מאשר בבאר שבע ובחלוצה; ואילו היו התנאים הנוכחיים קיימים בתקופה הביזאנטית, הרי היה נדרש שטח גדול באופן יחסי לקיומה של אוכלוסיית ניצנה מזה שנדרש לקיום האוכלוסיות של הערים הנ"ל". האם יש לקבל את טענותיו אלו של וולי ולהסביר על-פיהן את התופעה של התפשטות השדות הקדומים בחבל הנדון, או כלום יש להניח, שאוכלוסיית ניצנה-בארותיים היתה גדולה כאוכלוסיות שבטה ועבדת גם יחד? ושמה יש לחפש את הסיבה לתפוצה הגדולה של השדות הקדומים בחבל ניצנה-בארותיים בגורמים אחרים? נראה הדבר, שצדק וולי במקצת, שכן כמות המשקעים הממוצעת השנתית (במידה שניתן לדון בכמויות ממוצעות באיזור, שבו עולה התנועה השנתית על 100% ויותר) בבאר-שבע היא 202.2 מ"מ, בעוד שבניצנה היא 87.0 מ"מ⁷) ובחלוצה כ-100 מ"מ, אך לעומת זה אין כמות המשקעים בשבטה, למשל, עולה על 70 מ"מ. ונשאלת השאלה: משום-מה אין השטחים

4) י. קידר, בעיית התלוליות או "תולילת אל ענב" בחקלאות העתיקה בנגב ידיעות, שנה כ', תשט"ז, עמ' 31 ואילך.
5) Y. Kedar, Ancient Agriculture at Shivtah in the Negev, *IEJ*, 7 (5) 1957, pp. 178-189

6) וכן C. L. Woolley and T. E. Lawrence (ר' לעיל הערה 1).

7) השירות המטאורולוגי: ממוצעים רבי-שנתיים, ירושלים, תשי"ב, עמ' 7.

בעלי שרידי חקלאות קדומה מרובים כל כך, והרי אין להניח, שאוכלוסיית ניצנה-בארותיים היתה גדולה משל שבטה, שכן השטח העירוני של שבטה משתרע על 115 ד' (8), בעוד ששטחה הבנוי של ניצנה היה אף פחות מ-100 ד' (למרות ההרס המוחלט של השרידים של ניצנה העיר נתן לקבוע בקירוב את השטח המאכסימלי, שעליו היתה יכולה להיבנות העיר) ? יתר על כן: הכנסייה היחידה, שנותרה בניצנה וששטחה הוא כ-1.600 מ"ר, היא קטנה אף מן הכנסייה הקטנה ביותר (הדרומית) בשבטה, ומסתבר, שהיתה זו הכנסייה העיקרית של ניצנה הואיל והיא בנויה על גבעה המשקיפה על הסביבה, ובמקום הנישא ביותר (9).

סבורני, שגורמים שונים הניעו את החקלאי הקדמון ואף אפשרו לו להרחיב את שטחי העיבוד בחבל ניצנה-בארותיים, ואלה החשובים שבהם:

1. גורם גיאולוגי—טקטוני

חבל ניצנה-בארותיים מצוי, כאמור, בשלוחה הצפונית-מערבית של הרמה האיאוקינית, הבונה את המדרון הצפוני-מערבי של רכס רמון. השכבות צונחות אך מעט כלפי צפון מערב, ושיכוב אפקי זה הוא הקובע את התנאים ההידרולוגיים וההידרוגרפיים הנוחים במקרה זה להתישבות האדם. הזרימה התת-קרקעית מזינה בארות שנקדחו לתוך השכבות "מוליכות מים". קדיחתם של אלו לא היתה קשה, שכן השכבות האיאוקיניות בנויות אבני גיר רכות עם שכבות קירטוניות לסרוגין. גם איתור השכבות המוליכות מים היה קל, שהרי כמה מעיינות נובעים על פני שכבות אלו במקום הופעתם בשטח. משום כך עלה בידי החקלאי הקדמון לחפור לעצמו מספר ניכר של בארות שופעות מים חיים, שסיפקו את צרכיו בתחום זה, ואף נותרו מים לשם שימוש לחקלאות. (ראיה לכך היא בריכת המים הגדולה בעמק בארותיים, שתעלות מוליכות לתוכה מתוך הבארות, ותעלות מוליכות ממנה לתוך שטחי העיבוד). לעומת זאת עשוי חבל שבטה, למשל, סינקלינה שבורה, שלתוכה צונחות השכבות, הבונות את הפאה הדרומית-מערבית של הרכסים כתף שבטה והר בוקר וכן נעתקות שכבות שונות, הבונות את הר כבודה והר

Y. Kedar, *op. cit.*, 188 (8)

(9) אף אם טעיתי בחישובי בעניין השוואת גדלה של אוכלוסיית שבטה לזו של ניצנה הרי ודאי לא יימצא חולק על הנחתי, שאוכלוסיית ניצנה לא עלתה פי שלושה על זו של שבטה.

נצר. הסטרוקטורה הגיאולוגית אינה מעודדת איפוא בחבל זה מציאת אפיק המוליך מי תהום כבחבל ניצנה-בארותיים. לפיכך אנוס היה החקלאי הקדמון בחבל שבטה לשקוד בזמן השטפונות על אגירת מי-השתייה לצריכתו במשך כל השנה, בעוד שהחקלאי בחבל ניצנה היה יכול לעסוק בהשקאת שדותיו בימות הגשמים המקריים המקומיים. יתר על כן; בחבל הנדון ניתן לחקלאי לנצל את כל מי-הנגר לחקלאות, ואילו בחבל שבטה היה עליו להפריש חלק ניכר מהם למילוי מאגרי המים לצרכי משק ביתו. בכל חבל ניצנה-בארותיים מקו קאורדינטה רוחב 014 וצפונית לו, כאמור, לא נמצא גם מאגר מים מלאכותי אחד, בעוד שבחבל שבטה נחצבו עשרות מאגרי מים משוכללים, שבחלקם מכילים הם מים עד היום הזה. כל המערות בחבל זה הן מערות מגורים, ולא שוחות למים.

2. גורם הידרוגרפי

רשת הנחלים שבחבל ניצנה-בארותיים נוחה לפיתוח חקלאות ביניהם מזו של חבל שבטה מתוך שתי נקודות-ראות: א. הזרימה בנחלים בה; ב. מציאות הקרקעות בהם.

א. הזרימה בנחלים

הנחל החשוב לחקלאות בחבל זה הוא נחל ניצנה, שכן בעמקו מתרכזים למעלה מ-10.000 ד' מכלל השטח שעובד בעבר. נחל זה הוא "דמוי אקסוטי", מאחר שאגן ניקוזו, המשתרע על 775 קמ"ר, מצוי רובו ככולו מחוץ לתחום החבל, בחלקים הגבוהים של הרי רמון, שכמות המשקעים השנתית בהם עולה על 200 מ"מ. בעקבות העובדה, שראשיתו של נחל זה היא בגבהים העולים על 1000 מ' ושאגן ניקוזו כה גדול, יש לראות בו נחל "בעל סיכוי גדול" להולכת מים מדי שנה בשנה יותר מכל נחל אחר, שהוא קצר ממנו ובעל אופי מקומי בלבד.

ב. מציאות קרקעות

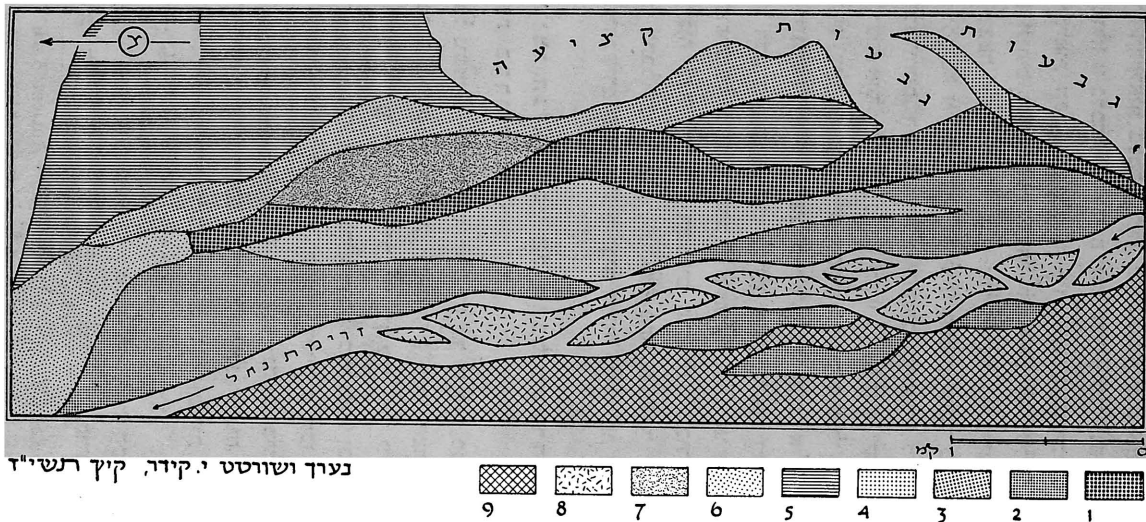
נחל ניצנה הוא "בוגר" באפיו, ולכן מרובות הן הטראסות הקדומות שעל גדותיו. במהלך פיתוליו יוצר הוא מספר ניכר של מישורי הצפה (flood plains). המכוסים שכבה עבה של ליס פלוביאטילי, שהם נוחים ביותר לעיבוד חקלאי. כבר בראשית ההתיישבות של האדם בחבל זה היתה

העתודה החקלאית בעמקו גדולה בהרבה מזו שמצא החקלאי הקדמון בחבל שבטה. ולא זו בלבד: נחל ניצנה ונחל עוזו — שני הנחלים, שעליהם מבוססת כל החקלאות הקדומה בחבל זה — הם נחלים "עקיבים", ועל-כן, עמקיהם רחבים ונוחים לאדם, בעוד שנחל לבן — הנחל, שעליו מבוססת החקלאות בחבל שבטה — הוא בחלקו מעין נחל "קדמן" (אנטי-צינדנטי, או אולי אפי-גנטי), ומסיבה זו עמקו צר וקרקעיתו חצצית. מתוך כ־14,900 דונם שבחבל ניצנה-בארותיים, המכילים שדות קדומים, מתרכזים מעל 8800 ד' במישור-הצפה רצוף אחד, שמרכזו נמצא ממערב להאחוזות "קציעות", היינו, בנ. צ. 09750325 (ציור 3). כן מצויים ריכוזים של שדות בעלי שטח של 400 ו־300 ד' במישורי-הצפה נוספים רצופים. כאמור, שטחי אדמה אלה היו ראויים לעיבוד, ללא כל הכשרה מיוחדת, פרט לסידור מתקני תיעול וסכור (לוח י"א, 1—3) לשם הצפתם על ידי מי השטפונות, שעברו בנחלים, או על ידי מיהנגר, שירדו מהמדרונות בעת הגשמים. השטחים הראויים לעיבוד חקלאי באופן מידי לא עלו בחבל עבדת, למשל, על 500 מתוך 7500 ד'¹⁰), שהחקלאי הקדמון הצליח להכשירם תוך מאמצים רבים במשך כל תקופת ההתיישבות בחבל זה.

3. מקומו הגיאוגרפי של החבל במערך הערים הקדומות בהרי הנגב

חבל ניצנה-בארותיים משתרע כ־10 עד 15 ק"מ מנאות המדבר: קצימה, קדש ברנע, מוילה וחרצ'אדר, וכ־18 ק"מ מערי המדבר: שבטה ורחובות בנגב. החבל הנדון הוא טיפוס-מעבר בין שני סוגי יישובים אלה. סמיכותו לנאות המדבר, מצד אחד, ולערי המדבר, מצד שני, וכן עצם היותו נקודת-מעבר ביניהם העניקו לחבל זה יתרונות מסוימים, שכן חוק הוא בגיאוגרפיה הישובית, שערי-מעבר, או יישובי-מעבר נהנים מיתרונותיהם הכלכליים של היישובים משני עבריהם. לפיכך מותר לנו להניח, שהחקלאי של החבל ניצנה-בארותיים לא היה חייב לדאוג לאספקת פירות וירקות טריים, שהרי יכול היה לקבל את מלוא תוצרתו מנאות-המדבר שממערב לחבל, ואילו נאות מדבר אלה היוו גם שוק למוצרי החקלאות המיוחדים של חבל זה. כן שימשו הערים המדבריות הסמוכות וארחות הסוחרים שוק נוסף למוצרי

Y. Kedar, Water and Soil from the Desert, Some Ancient Agri- (10 culture Achievements in the Central Negev, *Geog. Journ.* 123, 1957, pp. 179-187



- מקרא: 1. שטחי השקאה ע"י תעלת ההטייה הגדולה. 2. שטחי השקאה ע"י תעלות הטייה משניות. 3. שטחי השקאה ע"י ערוצים. 4. שטחי השקאה ע"י התעלה הגדולה ותעלות משנה. 5. שטחי השקאה ע"י התעלה הגדולה וערוצים. 6. שטחי השקאה ע"י התעלה הגדולה, שנתכסו בחול. 7. שטחי השקאה ע"י התעלה הגדולה וערוצים שנתכסו בחול. 8. איונים בערוץ הנחל. 9. מישור הצפה.

של החקלאי בחבל הנדון. מתוך מתקני החקלאות המצויים בחבל ניצנה בארותיים מסתבר, שהשדות לא עובדו באותה מידה של אינטנסיביות כשדות שבטה או עבדת, כפי שיש ללמוד מתוך מתקני החקלאות של חבלים אלה, שהרי מן הנמנע היה לספק את כמויות המים הנדרשות להשקאת השטחים העצומים ביחס שבטראסות הקדומות של הנחלים ובמישורי ההצפה שלהם. רוב הסכרים בעמקו של נחל ניצנה רדודים הם, ואינם מעידים על נסיון להציף את השטחים במעבי מים גדולים, אלא רק בכמויות מים מספיקות לצמחיה רדודת שרשים, היינו, צמחיה חד-שנתית בלבד. מסתבר, שרובם של שטחי העיבוד בחבל ניצנה בארותיים נוצל לגידול גרעינים, או כשטחי מרעה. רק שטחי העיבוד המצויים בעמקו של נחל עזון מעידים על השקעת עבודה, הדומה בהיקפה ובאינטנסיביות שלה לזו שהושקעה בחבלים שבטה ועבדת. ואכן בקטע זה של חבל ניצנה בארותיים נמצאים שדות גדורים¹¹, בדומה לרוב שדותיהם של עבדת ושבטה, בעוד שכמעט רובו של שטח העיבוד בעמקו של נחל ניצנה פרוץ הוא. גם הסכרים כאן נמוכים הם ביחס. אף מתוך שיטות התעלות מסתבר, שלשדות אלה הוטו רק כמויות זעירות של מים, שהיה בהן משום סיפוק תצרכתה של צמחיה חד-שנתית בלבד. אף כיום מצויים בוסתנים של עצי פרי בשדות הגדורים, שתעלות המנקזות את מי השטפונות מוליכות לתוכם מים, ואילו בשדות הפרוצים נמצאים רק שרידים של שבולת שועל ושל דורה. מספרם של השדות הגדורים מועט הוא ביחס לזה של השדות הפרוצים. מסתבר, שבחבל ניצנה בארותיים פותחה חקלאות אכסטנסיבית, ותוצרתה שווקה ביישובים הסמוכים ותמורתה קיבל החבל תוצרת של חקלאות אינטנסיבית. יש לציין, שהאוכלוסיה הקבועה של ניצנה בארותיים לא היתה מרוכזת בתחומי העיר בלבד, אלא היתה פזורה בכל רחבי החבל, שלא כמקובל, בשאר חבלי הערים הקדומות בהרי הנגב. מספר אתרי המגורים, שיש לנו עדויות על קביעות היישוב בהם (לוח י"א, 5), הוא גדול¹². אף בפיזור הגדול של מקומות המגורים יש להעיד, כי

11) כגון מתקני פולחן, ראה תצלום מתקנים הקשורים לפולחן קדום בלוח י"א, 4. הנני מודה לע. ענתי, שנסייעתי בו בקביעת מהותם של מתקנים אלה.

12) והרי רשימת נקודות-הציון של אתרי המגורים, הפזורים ברחבי החבל הנדון:

בנ. צ. 09830204 נמצאים כמה מבנים המשתרעים על 18×27 מ' ומכילים כ-16

חדרים. ליד מעין מגדל-שמירה ומכלאות-צאן ששטחם 22×29 מ'.

האוכלוסיה של חבל זה היתה כפרית בעיקרה, ורמת־החיים שלה נמוכה, למשל, של חבלי שבטה או עבדת.
מסתבר, שהחקלאי הקדמון בחבל ניצנה־בארותיים הרחיב את שדותיו בעקבות:

1. תנאים גיאולוגיים—טקטוניים, שאפשרו לו—

- א. להקדיש מזמנו וממרצו לפיתוח החקלאות הן בתקופה שחונה והן בעתות גשמים, כי מי התהום סיפקו את מלוא צרכיו של משק ביתו, ואף חלק מצרכי שדותיו;
- ב. להכליל שטחים נרחבים יותר במסגרת החקלאות, כי כל מיהנגר עמדו לרשות שדותיו ללא צורך להפריש מהם לצרכי אגירת מים למשק ביתו.

2. ההידרוגרפיה—

- א. שהעלתה את סיכויי הזרימה בחבל זה;
- ב. שהקנתה לו שדות נרחבים ראויים לעיבוד באופן מידי, ללא כל צורך לנקוט באמצעים מיוחדים לשם "יצירת"¹⁸ אדמה ראויה לעיבוד חקלאי.

3. מקומו של החבל במערך הגיאוגרפי של הערים בנגב—

- א. שאפשר לחקלאי לעבד את שדותיו בצורה אכסטנסיבית, בלא שיחסרו לו מצרכים חיוניים;

בנ. צ. 09970226 ו־09840252 מבנים כנ"ל משתרעים על 20×10 מ'.

בנ. צ. 09920241 ו־09540303 מערכות מגורים גדולות 25×83 מ'.

בנ. צ. 09890347, ו־09880339 ו־09900218 ו־09640264— בניינים בעלי ממדים

קטנים יותר.

בנ. צ. 10470175 ו־10100256— יש שתי גדרות המקיפות במקרה הראשון כ־190

ד' ובמקרה השני כ־45 ד'. (השטח המוקף שימש כמכלאה של צאן, או כחומה מסביב למחנה אהלים?). נעלה על כל ספק, ששטחים גדורים אלה לא שימשו במישרים לצרכי חקלאות.

(13) י. קידר, ידיעות שנה ז', תשט"ז, עמ' 31 ואילך.

החקלאות הקדומה בחבל ניצנה-בארותיים
ב. שהביקוש למוצרי חקלאות אכסטנסיבית היה גדול, הן בנאות המדבר
ממערב לחבל והן בערי המדבר מצפון-מזרח וממזרח לו.

סיכום:

חבל ניצנה-בארותיים שונה לחלוטין משאר חבלי הערים הקדומות
בהרי הנגב. אוכלוסייתו של חבל זה היתה אוכלוסייה חקלאית, שהיו לה —
עם האחזותה במקום — הן מים אתניים והן שטחי קרקעות גדולים לעיבוד.
מאחר שרובו של השטח המעובד בו הושקה ע"י גשמים האפיזודיים — יש
לראות בחקלאות זו מעין חקלאות-מעבר מזו של נאות-מדבר לזו של
חקלאות המדבר. השטח הנרחב של שדות קדומים בחבל זה הוא פרי
המכלול של התנאים הגיאוגרפיים השוררים בו.