

## חִרְבַּת אֶל־מִקְנֵעַ — עֶקְרוֹן

מאת

יוסף נָוָה (לוי)

חִרְבַּת אֶל־מִקְנֵעַ<sup>1</sup>) נמצאת כ־2 ק"מ ממערב לכפר הנטוש קזאזה וכ־3 ק"מ ממזרח לקיבוץ רבדים. (בנ. צ. 20°13'15"-60°13'56'). המפות של מחלקת המדידות הממשלתית אינן מציינות את האתר, אך לעומת זאת מב־ליטה אותו מפת ה־Survey of Western Palestine (= SWP), המכנה גם את הנחל העובר ממזרח ומצפון לאתר בשם ואדי אל־מִקְנֵעַ<sup>2</sup>). נחל זה הוא אחד היובלים של ואדי צראר — נחל שורק. סביבתה הקרובה של חִרְבַּת אֶל־מִקְנֵעַ מצטיינת במי תהום גבוהים המפכים פה ושם<sup>3</sup>).

באתר שלנו, המשתרע בגבול המזרחי של מישור החוף, אין סלעים אך במרחק של קילומטר אחד בלבד ממזרח ומדרום־מזרח לתל מתרוממות גבעות השפילה. בגבעות אלו מזדקר הסלע הטבעי. קרוב לוודאי, שכאן נחצבו אבני הבנייה והובאו לחִרְבַּת אֶל־מִקְנֵעַ.

הדרך העולה מאשדוד בכיוון להרי יהודה ואפרים עוברת את ח' אל־מִקְנֵעַ, וממנה נמשכת היא לרגלי המורדות של שפילת יהודה ומתחברת עם דרך ואדי צראר ליד ח' כפר עאנה<sup>4</sup>). מכאן נמשכת הדרך בקו ישר בכיוון לגזר והרי אפרים, ואילו ואדי צראר מוליך לבית־שמש ולהרי יהודה.

1) לפי פלמר, "רשימת השמות" של ה־SWP, עמ' 270, משמעות השם הערבי של המקום היא "מכוסה בצעיף". קלרמון־גאנו מתרגם את "אל־מִקְנֵעַ" ל"חובש הקובע", ולדעתו מרמו תואר זה לגלית. ש"קובע נחושט [היה] על ראשו". ראה Clermont-Ganneau: Archaeological Researches in Palestine, II, London, 1896, p. 195.

Conder & Kitchener: Survey of Western Palestine Memoirs II, (2 London, 1882, p. 425, sheet XVI. במפת קזאזה (1:20,000), הוצאת מחלקת המדידות של ממשלת א"י, מכונה הנחל בשם ואדי אל־מִגְ'נָה; כנראה, על־פי החלקה שלידי. ממזרח לאל־מִגְ'נָה נמצאת חלקת אדמה בשם אל־מִקְנֵעַ (במרחק של כ־500 מטר צפונית־מערבית לתל). מסתבר, שאין קשר לשוני בין מִקְנֵעַ לִמְגְ'נָה.

3) ראה להלן הפרק על מקורות המים.

4) גבעה, המתנשאת מדרום לוואדי צראר, ועליה נמצאה לאחרונה ע"י אורי

מח' אל־מקנע יש קשר עין עם תל א־צאפי, הנמצאת כ־8 ק"מ לצד דרום, עם תל זכריה (12 ק"מ בכיוון דרומי־מזרחי) ועם אל־מע'אר וקטרה שבצפון־מערב. ח' כפר עאנה (3,5 ק"מ לצפון־מזרח) מקשרת את מקנע עם תל־בטאשי (ראה ציור 1).

בשנת 1924 נערכה על־ידי אולברייט בפעם הראשונה בדיקה ארכי־אולוגית מודרנית בח' אל־מקנע. בדר"ח שלו<sup>5</sup>) מזכיר הוא תל נמוך, שארכו עולה על רבע מיל, תוך ציון העובדה, שאפשר להבחין במקום בקטעי חומות. בהסתמכו על הממצא הקיראמי (חרסים מתקופת הברזל, ובכללם חרסים פלשתיים רבים), מציע אולברייט לזהות את האתר עם אלתקה, המופיעה בנחלת דן (יהושע י"ט, 44), בין ערי הלויים (שם כ"א, 23) וכן בתיאור מסעו השלישי של סנחריב. במאי 1952 ביקרו במקום חברי החוג הגיאוגרפי־היסטורי שליד החברה לחקירת ארץ־ישראל ועתיקותיה ואישרו את תוצאות בדיקתו של אולברייט<sup>6</sup>).

המתקרב לתל מצד צפון או מצד מזרח מתרשם משתי הגבעות המלא־כותיות, המהוות מעין חצי גורן. גבעות אלה מאפילות על השטח שמדרום להן; ואכן כל המשקיף מהן דרומה רואה לפניו שדה נרחב, בלא שיעלה על דעתו, ששדה זה עצמו הוא חלק בלתי נפרד של עיר עתיקה רחבת־ידיים.

בשנים האחרונות משמש איזור זה שטח פלחה של יישובי פרוודור ירושלים, ומסיבה זו הותקנו כאן דרכי עפר חדשות, שאחת מהן עוברת ממש ליד המורד הדרומי של התל. בדרך זו הבחינו חברי הקיבוץ רבדים בקטעי חומות ובשרידים אחרים. נתן אידלין, שהקדיש תשומת־לב מיוחדת לשרידים אלה, ביקשני לבקר במקום. לאור הנתונים, שמסר לי אידלין, ובעיקר לאחר ביקור באתר, התברר, שח' אל־מקנע משתרעת על פני שטח נרחב למדי, שאפשר לקבוע את תחומי הודות לשרידי החומות הרבים, הנראים על פני השטח, ובמיוחד בצדו הדרומי של האתר, שבו ניתן להבחין אף בשער, במג־דלים ובמבנים אחרים.

אליעזר מנחשון קיראמיקה מתקופת הברזל. אתר קטן זה שימש אולי יישוב־בת למקנע.

Albright: BASOR 15 (Oct. 1924), p. 8; 17 (Febr. 1925) pp. (5

5—6.

6) ידיעות החברה לחקירת א"י ועתיקותיה, שנה ט"ז (תשי"ב), חוברת ג—ד, עמ' 50—51. ראה גם רשימתו של ז. קלאי: ידיעות החברה, שנה י"ז (תשי"ג), חוברת א—ב, עמ' 62—64.

בעקבות תגלית זו הוחלט לערוך במקום סקר שיטתי, שנועד בעיקר לרישום השרידים הארכיטקטוניים ולליקוט חרסים. להלן נמסרות תוצאותיו של סקר זה<sup>7</sup>).

עבודת הרישום של השרידים העיקריים, הנראים על פני השטח, בוצעה בימים 16—18 לינואר 1957. הרישום הושלם על-סמך כמה סיורים, שנערכו במקום לאחר מכן. מטרתנו העיקרית היתה הכנת מתווה כללי ומדי-דת שטח האתר, אך נוסף על כך החלטנו לטפל בנפרד בשרידי הבנייה הגלויים שבמורד הדרומי: השער, המגדלים והמבנים ממזרח להם.

### שרידי בנייה

כאמור, קשה להבחין מרחוק בח' אל-מקנע, אלא רק בגבעותיה המתנשאות בצפון; אולם המסייר במורדות התל, ובעיקר במורד הדרומי (ר' לוח ט"ו 1), צפויה לו הפתעה. תמוה הוא הדבר, שאגב סקירת פני השטח נראים ליד החומה גם שרידי מבנים, שבדרך כלל רק חפירה עשויה לגלותם. אמנם רגילים אנו לתופעה זו באזורים השחונים של הארץ — בנגב או במדבר יהודה — אך קשה היה להעלות על הדעת, שבמרכז הארץ, כלומר בסביבה עשירה במשקעים, תימצאנה חורבות גלויות למחצה של עיר עתיקה מתקופת הברזל, באופן שאפשר להצביע על שער העיר ומגדליו ועל מבנים אחרים. בח' אל-מקנע מצויים שרידי העיר הגדולה ביותר מתקופת הברזל, הידועה לנו בארץ-ישראל. אין באפשרותנו על יסוד הסקר בלבד, לעקוב אחרי התפתחות העיר בשלביה השונים, אך מתוך העדות הקיראמית מסתבר, שהיא נבנתה ע"י הפלשתים והיתה קיימת עוד

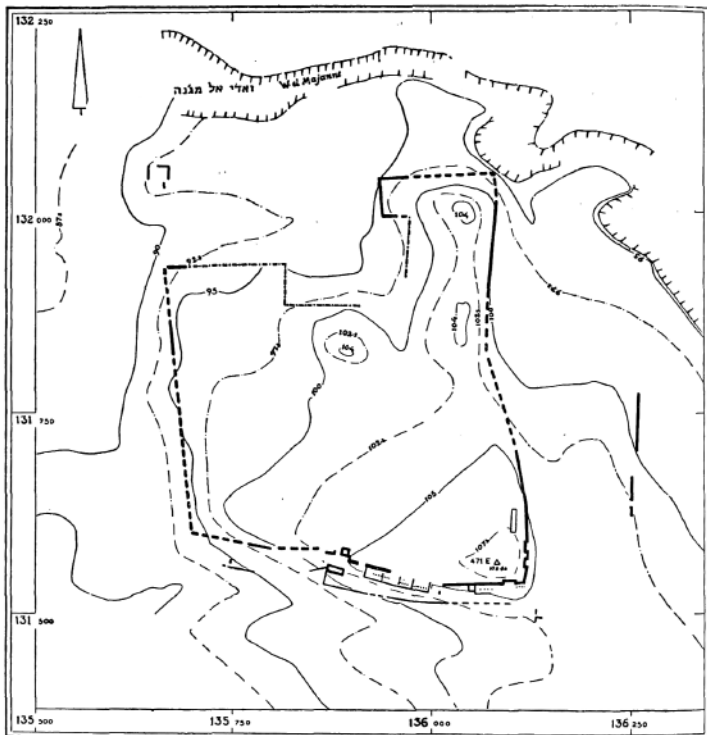
7) עבודה זו בוצעה במסגרת מפעל הסקר המשותף. מר ש. ייבין, מנהל אגף העתיקות, העמיד מודד לרשותי, ואף סייע בידי בדרכים אחרות. תודתי נתונה בזה לו ולגב' ח. כצנשטיין, מזכירת אגף העתיקות, על עזרתם הרבה. הנני רואה חובה נעימה לעצמי להודות למורי, שהושיטו לי את עזרתם, ובראש וראשונה לד"ר י. אהרוני, שהדריכני בכל שלביה של עבודה זו, וכן לפרופ' ב. מזר, לד"ר י. ידון, לגב' ר. עמירן ולגב' ט. דותן ולכל חברי, שבדרך זו או אחרת סייעו לי בעבודה, ובעיקר לנתן אידלין על עזרתו בעבודה בשטח. כן נתונה תודתי למר יהודה רות, מרכז המדור לידיעת הארץ בקיבוץ הארצי, שהואיל להפנות את נ. אידלין למדור הסקר.

ח'רבת אל-מקנע — עקרון

בתקופה הפרסית. בימי גדולתה השתרעה העיר, שהיתה מוקפת חומה, על פני שטח של 160 דונם בקירוב<sup>(8)</sup>.

א. חומת העיר

החומה מקיפה שטח מרובע, שממנו בולטת בצפון-מזרח שלוחה, המגיעה עד אחד הפיתולים של הנחל (ראה ציור א'<sup>9</sup>). קטעי חומה ברורים



ציור א

(8) השוואה, למשל, למידות של כמה ערים מתקופת הברזל:

73	דונם בקירוב	לכיש	
"	"	52	מגידו
"	"	32	תל א-נצבה
"	"	30	תל בית מרסים
"	"	16	תל קסילה

(9) השרטוט נעשה בידי מר ש. עמית, לפי מדידותיו של מר ש. מושקוביץ

נראים יפה במורדות התל. בדרום התל אפשר להבחין, שהחומה בנויה שלוש שורות אבנים דבוקות זו לזו, שעביין הכולל הוא כ־3,5 מ' (10). בפניה הדרר מית־מזרחית בנויה החומה בצורת "קדמות ונסגות" (ר' לוח ט"ו, 2) ; הקדמות בולטות בשיעור של 2 מ' בממוצע. אמנם מעובדה זו אין ללמוד על שיטות בנייתה של החומה כולה. בדרום התל ובמזרחו הבחנו בקטעים ארוכים של חומה ישרה. השלמת קו החומה בדרום, במזרח ובמערב מבוססת היא על הקטעים הגלויים בשטח והן על העובדה, שבמקום, שאינם נראים קטעי החומות, אפשר להבחין באבני החומה המפורזות במורדות. לעומת זאת ההנחה של קו החומה בצפון אינה אלא השערה בלבד. הצעתנו, כפי שהיא משורטטת בציור א', מסתמכת על הבליטה המערבית של השלוחה ועל המצב הטופוגרפי: בצילום מן האוויר וגם בשטח נראית לאורך חציו המערבי של הקו המוצע מדרגה, שנתהוותה, כנראה, על־ידי יסודות החומה, שאינם בולטים על פני האדמה. חפירה במקום עשויה לבטל או לאשר השערה זו.

לרגל המדרון הדרומי, במרחק של כ־25 מטר מקו החומה הנ"ל ובמקביל לו, ניכרים שרידיה של חומה חיצונית. אף־על־פי שלא יכולנו לברר את רחבה של החומה, מתוך הסיבה שנוכרה למעלה (11), נראה הדבר, שהיא צרה וחלשה יותר מהחומה הפנימית. הואיל ובמורדות האחרים לא נמצאו שרידים של חומה חיצונית דומה — אין לדעת, אם אמנם הקיפה חומה זו את העיר כולה.

במרחק של כ־120 מטר ממזרח לגבול התל הבחנו בקטעי חומה, שעביה מגיע ל־2 מ'. תפקידה של חומה זו אינו מחוור לנו כל צרכו.

## ב. שער העיר

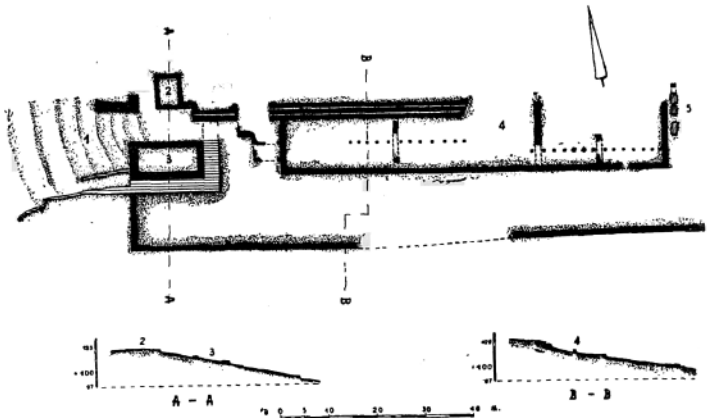
במרכז החומה הדרומית של התל ניכרים יפה שרידים של שער על

בשטח ; הרקע הטופוגרפי הועתק ממפת קזאזה 317/320, שמכון ליף הואיל להעמיד לרשותנו. כמו כן נעזרנו בתצלומי אוויר, שנרכשו ממכון ליף.

(10 א) ייתכן שעביה של החומה עולה על המידה הנ"ל, אך לשם ברור הדבר יש צורך לפנות את האדמה, המכסה את פנים החומה.

(ב) כמרכן לא יכולנו לברר, ללא חפירה, אם אמנם מהוות שלוש שורות האבנים חלק אורגני של החומה, או שמא שייכת השורה החיצונית לחלקקה. (11 ראה הערה 10 א'.

מגדליו. (ראה ציור ב')<sup>12</sup>). אל השער, שרחבו 3,5 מ', עולים בכבש, המתרומם



ציור ב. שער-העיר והמבנים הסמוכים לו.  
[1 — הכבש ; 2-3 — מגדלים ; 4 — בנין העמודים ; 5 — התעלה.]

בהדרגה ממערב למזרח והנתמך בצדו הדרומי בקירות אבן. הכבש מוליך לרחבה שלפני השער (מידות הרחבה 7×15 מ' בקירוב). הרחבה מותחמת בדרום ע"י מגדל מלבני גדול (7,75×15,5), המסתיר את השער בפני המשקיף מחוץ לחומה. מגדל זה מחוזק מצד דרום ומצד מזרח בחלקקה רחבה בנויה אבנים גדולות. ממזרח לשער נמצא מגדל אחר קטן יותר (7 × 5,5 מ'). אף-על-פי שעל פני השטח לא נראה קיר, הקושר את הפינה הצפונית-מזרחית של המגדל הגדול אל החומה, הרי יש להניח, שרחבה זו היתה מותחמת גם בצדה המזרחי.

החומה החיצונית נפסקת בקטע זה שלפני השער, וע"י פנייה בזווית ישרה מתחברת היא לפינה הדרומית-מערבית של המגדל המלבני, המכסה את רחבת שער העיר.

שער זה נמנה עם סוג השערים עקיפי הגישה, שהם אפייניים לארץ-ישראל בתקופת הברזל. שערים דומים נחשפו, למשל, במגידו בשכבה IV<sup>13</sup> ובלכיש בשכבה II<sup>14</sup>). בלכיש כיוון הפנייה הפוך הוא.

12) השרטוט נעשה בידי הגב' אסתר קויפמן, לפי מדידותיו של מר ש. מושקוביץ.

.Loud: Megiddo II, Chicago, 1948, Figs. 105, 107, 389 (13)

.Tufnell: Lachish III, London, 1953, Pl. 111 (14)

אם נכונה היא הצעת קווי החומה בצפון, כפי שהיא משורטטת בציור א', הרי מסתבר, שיש לחפש שער נוסף באוכף שבין השלוחה הצפונית-מזרחית — המתנשאת מעל סביבתה ומגיעה בשתי פסגותיה ל-104 מ' — ובין הגבעה העגולה, שאף גבהה הוא 104 מ'. השטח שלפני שער משוער זה מוגן ע"י הבליטה המערבית של השלוחה וכן ע"י חומת העיר המוצעת ממערב וממזרח. העלייה ההדרגתית נוחה היא לגישה לעיר. שטח מוגן זה יכול למלא את כל התפקידים של "שער העיר" במונח המקראי, אך, כאמור, קווי החומה בצפון הם בחזקת השערה בלבד, ואין לקבוע מסמרות בנדון זה<sup>15</sup>).

### ג. מבנים בתל

שרידי המבנים בתחום העיר נראים לעין ליד המדרונות ועל הגבעות שבצפון התל. לעומת זאת סוקל רוב שטחה של העיר, שהוא מישור, והוכשר לעיבוד חקלאי. אולם בצילום מן האוויר אפשר לעקוב אחרי קווי צמחייה, המעידים על מציאותם של שרידי מבנים מתחת לפני הקרקע. כמו כן מצאנו על פני השטח המישורי הרבה שברי לבנים.

בשלוחה הצפונית בולטים שרידי מבנה גדול. העובדה, ששלוחה זו מתנשאת מעל לתל, וכאילו בנפרד מתחום העיר, מעלה על הדעת את האפשרות, ששרידיו של מבנה גדול זה שייכים לאקרופוליס של העיר. סמוך לחומה המזרחית, בתחום העיר, אפשר לעקוב אחרי מבנה מאורך שמידותיו הן  $8 \times 30$  מ' בקירוב.

סמוך לחומה הדרומית, בתחום העיר, הבחנו מבעד לקוצים בשרידי מבנים גדולים; לא רשמנו מבנים אלה, הואיל ולא היתה לנו אפשרות לבער את הקוצים, אולם שמנו לב לכך, שבשטח פזורים כמה מיכלים חצובים בגושי אבן. שני מיכלים כאלה, העומדים זה מול זה וביניהם כלי של אבן הדומה לאבוס, מעלים על הזכרון את מתקני הצביעה (dye plants), שנחשפו בתל בית-מרסים<sup>16</sup>).

תשומת-לב מיוחדת עורר בניין ארוך בין החומותיים בדרום התל, שבתוכו שורה של עמודים והוא צמוד אל החומה הפנימית. ולהלן תיאורו: במרחק של 26 מ' ממזרח לשער נמצא קיר (בעובי של מטר אחד), הפונה

15) בחומה המרוחקת מהעיר במזרח נראה פתח. הואיל ואיננו יודעים מהו הקשר של חומה זו לחומת העיר — לא נוכל לומר דבר על תפקידו של פתח זה.  
16) Albright: AASOR XXI—XXII (1943), Pl. 51—53

לדרום והצמוד לחומה, שארכו 11 מ'. מקצהו הדרומי פונה הוא למזרח ונמשך במקביל לקו החומה הרחבה לאורך 80 מ'. קיר מזרחי סוגר בניין זה, שהוא מחולק ע"י שלושה קירות פנימיים לארבעה "אולמות" בעלי גדלים שונים. בבניין זה מזדקרים מתוך האדמה כמה עשרות עמודי אבן בגובה של כ־50 עד 70 ס"מ. העמודים מרובעים (50 × 50 ס"מ בקירוב) ומסודרים בשורה ברווחים של מטר וחצי בממוצע. בחציו המערבי של הבניין נמצאים הם בערך באמצעיתו, כלומר, במרחק של כ־5 מ' מדרום לחומה הרחבה, ואילו בחלקו המזרחי, במקום שהחומה הרחבה אינה נראית על פני השטח, הם קרובים יותר לקיר הדרומי. בכל עמוד כזה קדוח חור אחד, ולעתים שניים או שלושה חורים, הנמצאים כ־20—30 ס"מ מתחת לראש העמוד (ר' לוח ט"ו, 3). במידה שמופיע רק חור אחד בעמוד, הרי פונה הוא צפונה, ואילו החורים הנוספים פונים מזרחה או מערבה, לכיוון העמוד השכן. נראה הדבר, שחורים אלה שימשו להנחת קצוות של מוטות עץ.

במרחק של 17 מ' ממזרח לשער נפסקת החומה, שאליה קשור בניין העמודים, ובה יש פתח (או פרצה?) של 6,5 מ'. פתח זה מוגן ע"י הקירות שמדרום לו (ראה ציור ב'), וייתכן ששימש מעבר לבניין העמודים. בניין גדול זה היה עשוי לשמש למחסנים או לאורוות. מתוך העובדה, שבמורד הדרומי נמצאו כמה כלי־אבן, הוהים עם האבוסים שנמצאו באורוות מגידו, ואחד מהם ליד העמודים קרוב לאתרו, אפשר להניח שבניין עמודים זה שימש כאורווה גדולה. אם נכונה השערתנו הקודמת, שבחורים ננעצו מוטות עץ, הרי שימשו מוטות אלה מחיצות בין סוס לסוס.

בחלקה המזרחי של החומה הדרומית מופיעים עמודים נוספים. עמודים אלה מותחמים ע"י קיר מערבי וקיר דרומי. חורי העמודים פונים לקיר הדרומי. ליד הקדמה שבקצה המזרחי של החומה הדרומית בולטים ארבעה עמודים דומים לנ"ל, אלא שבעמודים אלה נקובים בצלעות נקבים אלכסוניים, כדוגמת הנקבים שבעמודי אורוות מגידו, שנועדו לקשירת הסוסים<sup>17</sup>. עמוד מעין זה נמצא גם במקום אחר בקצה הדרומי של התל, כנראה לא באתרו (לוח ט"ו, 4).

על־יד הקיר המזרחי של בניין העמודים הגדול ובמקביל לו מצאנו שלוש אבנים מאורכות, שבהן חצובה תעלה (ר' לוח ט"ו, 5). תעלה זו נמצאת במרחק של כ־110 מ' ממזרח לשער. גם בצדו המערבי של המורד הדרומי,

Lamon & Shipton: Megiddo I, Chicago, 1939, p. 35 (17)



במרחק דומה מהשער, נמצאה תעלה מעין זו. יש לשער, שתעלות אלו שימשו לניקוז מן הגשמים מן העיר.

התמונה, המתקבלת מתוך הנתונים שנרשמו בציור ב', היא, שלפנינו שתי חומות וביניהן בנייני העמודים. ייתכן שבנייני העמודים — האורות לפי הנחתנו — וכן החומה החיצונית הוקמו בשלב מאוחר יותר, ואילו החומה הפנימית הרחבה על השער ומגדליו הם קדומים יותר, אך אישורה של השערה זו מותנה בתוצאותיה של הפירה במקום.

#### ד. מבנים בסביבת התל

נוסף למבנים שבתל והחומות שהקיפו שטח של 160 דונם בקירוב, מצאנו שרידי מבנים גם מחוץ לתחום העיר. החומה המרוחקת בצד מזרח כבר תוארה למעלה. עתה יש לציין בעיקר שני שרידים נוספים. לא הרחק מהפינה הדרומית-מזרחית של חומת העיר, הבנויה בשיטת קדמות ונסגות, הבחנו בקירות-אבן, שעביים מגיע עד 2.5 מ. אולי קירות אלה הם שרידים של מבנה, שנרעד לו תפקיד הגנתי.

גם בשטח המשתרע בין התל ובין הנחל בצפון נראים שרידים של מבנים. מצפון לפינה הצפונית-מזרחית של העיר נראים שרידים של מבנה גדול. מבנה זה מתנשא מעל סביבתו. ומן הסתם אף הוא שימש כמצודה שמחוץ לתחום העיר.

#### ממצא החרסים<sup>18</sup>

בשטח של השלוחה הצפונית נמצא שבר של גוף ובסיס שטוח — מסוג החרסים המתכתיים (metallic ware). על הגוף ניכרים שרידי סריקה של דגמים, שהיא אפיינית לתקופת הברונזה הקדומה, שלבים ב'—ג'. מציאה זו (ומספר קטן של שברי כלים אחרים, שלא הוגדרו בוודאות) נותנת יסוד להשערה, שמדרום לנחל היה קיים בתקופת הברונזה הקדומה יישוב דל, ואפשר גרמו שרידיו במידת-מה להגבהת הגבעות, שהשתרעו בצפון ובצפון-מזרח של העיר בתקופת הברזל.

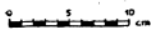
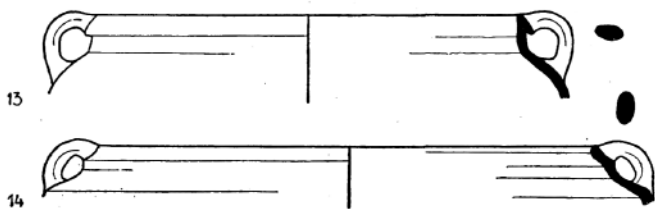
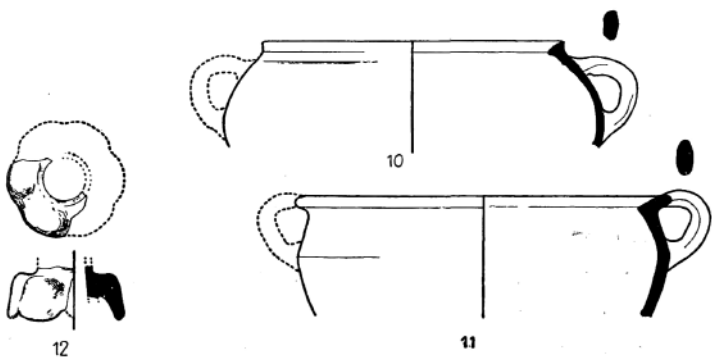
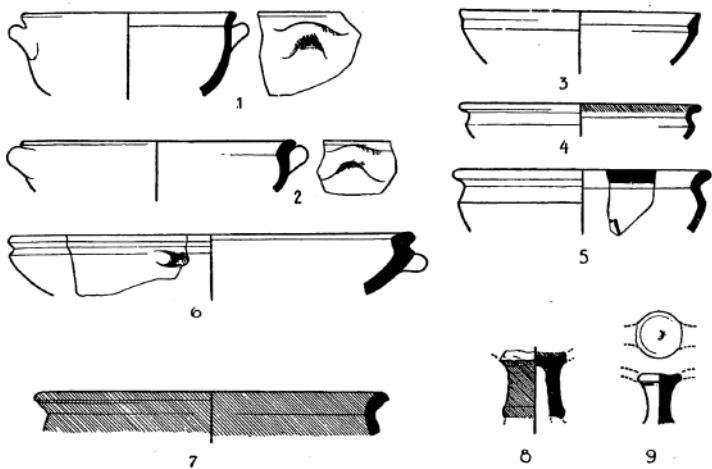
18) בעבודה זו הסתייענו נוסף לחרסים שלקטנו בסירות שלנו, גם באוסף של קיבוץ רבדים. ד"ר אהרוני הואיל להעמיד לרשותי את הקיראמיקה, שנאספה בגבעות שבצפון התל בסיוור החוג הגיאוגרפי-היסטורי במאי 1952, וכן את החרסים, שנלקטו לאחרונה בסיוור תלמידי המחלקה לארכיאולוגיה של האוניברסיטה העברית.

אולם הקיראמיקה שייכת, רובה ככולה, לתקופת הברזל על שלושת עידני־המשנה שלה. במקום לא נמצאו חרסים מתקופת הברונזה המאוחרת ומתקופת הברזל הקדומה א'. תקופת הברזל הקדומה ב' מיוצגת ע"י שפע של חרסים פלשתיים. כמו כן עשיר האתר בחרסים מהשלב השלישי של תקופת הברזל הקדומה ובקיראמיקה של תקופת הברזל התיכונה. נמצאו גם חרסים מתקופת הברזל המאוחרת (התקופה הפרסית), אך במספר קטן יחסית. מספרם של החרסים הביזאנטיים (בעיקר שברי גוף מצולעים) דל ביותר. רוב החרסים הפלשתיים נלקטו על פני השלוחה הצפונית ובמדורונותיה וכן בפניה הדרומית־מערבית של התל, אך הם נמצאו גם בכל שטח התל ומחוצה לו. בשטח הצפוני־מערבי שמחוץ לחומה מצויים חרסים פרסיים במספר רב יותר מאשר בשאר חלקי האתר, אולם אין באפשרותנו להסיק מסקנות מעובדה זו.

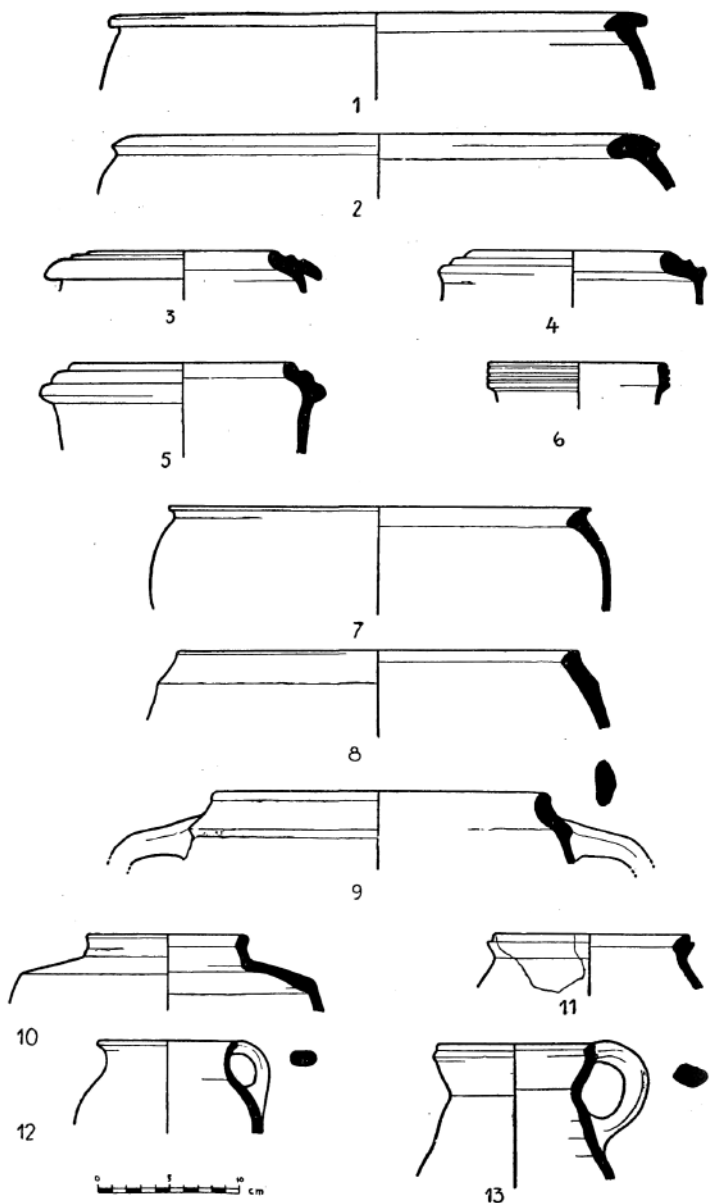
החרסים הפלשתיים — בחלקם בעלי שפיות מופשלות — מעוטרים בעיטורים המקובלים, כגון ציפור (לוח ט"ז, 9), סלילים (1, 3, 8) זגוג (14), רשת (13), רומבוס (11), צלב מלטה (6) וכיו"ב. נמצא גם שבר מסננת של פך (beer-jug), ועליו ציור פלשתי אפייני (לוח ט"ז, 17), וכן צוואר של צפחת, ועליו עיטור של משולש אדום (15). עם החרסים הפלשתיים נמנים גם הספלים בעלי הידיות האפקיות (ציור ג' 1, 2; לוח ט"ז, 7) וכן שבר של כד הארכוב (ציור ג' 9) <sup>(19)</sup>.

דוגמות נוספות של חרסים מתקופת הברזל הקדומה הן: שבר ספל, המחובר לצוואר הצפחת (לוח ט"ז, 16); שברי קובעות, ששפיותיהן מחופות חיפוי אדום (ציור ג' 4), או חום (5); ושבר רגל של קובעת מחופה וממורקת אדום־כהה וריצועה שחורה עוטרת אותה (ציור ג' 8 = לוח ט"ז, 22). לפי טכניקה זו הותקנה גם הידית הכפולה (לוח ט"ז, 18). החיפוי האדום, הקרוב לחום, ניכר גם בפכית הזעירה (לוח י"ח, 3), בשבר המסננת (לוח ט"ז, 21) וכן בשברי הקערות העמוקות (ציור ג' 7; לוח ט"ז, 19, 20). כלים אלה ממורקים מירוק בלתי סדיר, והם שייכים, כנראה, לשלב השלישי של תקופת הברזל הקדומה. כן נמצאו שתי ידיות־ברית, שהן אפייניות, בדרך כלל, לשלב המעבר לתקופת הברזל התיכונה. הדוגמה שבציור ג' 6 נראית קדומה יותר בשל השפה המופשלת של הקערה. החומר של הקדירה 10 דומה לזה

(19) החרסים צולמו ע"י גב' ה. ביברקאוט וצוירו ע"י מר א. אנגל.

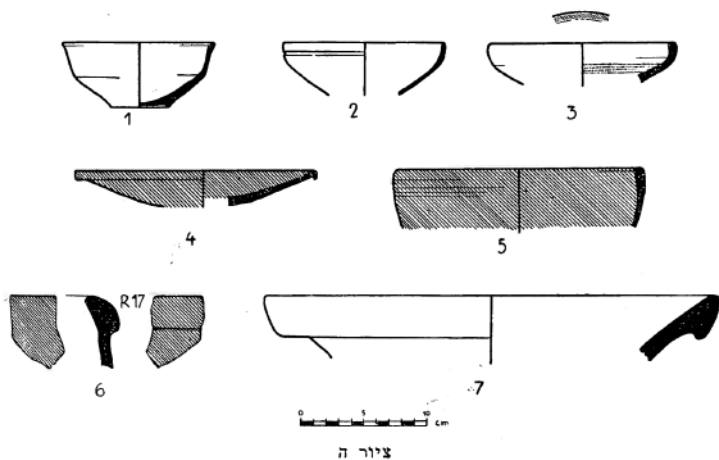


ציור 1



של שני סירי הבישול (13, 14), שמבחינת צורתם טיפוסיים הם לתקופת הברזל הקדומה.

לתקופת הברזל התיכונה שייכות שפות הפערורים למיניהן (ציור ד' 1—5), הקדירות (7—9), סיר הבישול (11), הפכים (12—13) וכן השפה הזקופה והמחורצת של פך (6). בכלל הקערות של תקופת הברזל התיכונה, המצוירות בציור ה', יש לציין את שפת הקערה 3, המחופה חיפוי אדום-חום, ובתוכה שרידי עיטור של מעגלים חד-מרכזיים; ייתכן כי היא שייכת לתקופת המעבר מתקופת הברזל הקדומה לתיכונה. לקערה דוגמה 2 חריץ אחד מתחת לשפה, ואילו לקערה דוגמה 5, המחופה חיפוי אדום וממורקת, שלושה חריצים. גם הקערה השטוחה 4, בעלת השפה הכפויה, מחופה וממורקת אדום. הכלים הנ"ל (4, 5) ממורקים מירוק סדיר. דוגמות יפות של קערות ממורקות מירוק אבניים מצויות בלוח י"ז 1, 3. שפת הקערה העדינה שבלוח י"ז 5 ממורקת מירוק רצוף. נמצאו גם כמה קערות עמוקות וקדירות בעלות שפות מעובות. הקוטר של הקדירה הממורקת שבציור ה' 6 מגיע ל-34 ס"מ.



מבין הכלים הפרסיים בולטים בעיקר שברי הקערות, בעלות השפה המעובה (ה' 7), וכן נמצאו בשטח הצפוני-מערבי שמחוץ לחומה שלושה שברים של חרסים אטיים (לוח י"ז 2, 4, 6).

במקום נתגלו גם כמה שברי כלים גדולים, המוקשטים בחלקם קישוט חבל בולט (לוח י"ז 11—12), ואחרים מוקשטים קישוט טבוע (7, 9) נראה

הדבר, שאלה הם שברים של כדי אחסנה גדולים. לא נוכל לייחס בוודאות כדים אלה לתקופת הברזל. מתחת לרצועה הבולטת של חרס 9 יש זיזים<sup>20</sup>. נלקטו 5 ידיות עם תווי קדר שונים (לוח י"ז, 13—17).

להלן תיאור המציאות המיוחדות:

(א) ראש פר, שבר של כלי זואומורפי; טין אדמדם. צוואר הפר עשוי באבניים. חלקו העליון של הראש הורכב על-גבי הצוואר. העיניים עשויות שני כפתורי טין, שהודבקו לראש. ניכרים סימני אצבעותיו של היוצר. טביעות אצבע בקרניים מסמלות את האזניים. פיו של הפר שבור (לוח י"ח, 6). כלי זואומורפי מסוג זה נמצא במגידו בשכבה<sup>21</sup> v.

(ב) ראש אדם בעל צוואר ארוך, אף בולט ופה חתוך בטין הרך. חורי העיניים מעידים על טכניקה של הדבקת כפתורים כבראש הפר הנ"ל. ייתכן כי לפסלון זה הדבקו גם אזניים, אך הן נשרו (לוח י"ח, 2). פסלונים דומים נמצאו בלכיש, וזמנם נקבע לסוף האלף השני<sup>22</sup>, וכן במגידו, בשכבה III<sup>23</sup>.

(ג) לוחית של אשה ערומה מהטיפוס של הצלמיות, שידיהן יורדות לצדדין. הפסלון שבור ונותר רק החלק האמצעי של הגוף: הוא מתאר אשה הרה — כנראה, אלת הפוריות (לוח י"ח, 1). טיפוס זה נפוץ ביותר בתקופת הברונזה המאוחרת, אך בתל בית-מרסים נמצאו שתי דוגמות, השייכות לשכבה B — כלומר, לתקופת הברזל הקדומה<sup>24</sup>. נראה, שגם הלוחית שלנו היא מפרק-זמן זה, שכן בח' אל-מקנע, כאמור, לא נמצאו חרסים אפייניים לתקופת הברונזה המאוחרת.

(ד) שתי משקלות הימטיט. משקלן 9,18 גרם (לוח י"ח, 5) ו-10,56 גרם (לוח י"ח, 4). בגור ובלכיש נמצאו משקלות, ועליהן הכתובת "נצה";

Megiddo I, Pl. 21, 57 No. 125; Grant: Ain : השווה למשל, קבוצה זו: Shams Excavations II, Haverford, 1932, Pls. IX, XIII, XV, XXX, XL.

Megiddo I, Pl. 8 No. 180 = May Engberg: Material Remains (21 of Megiddo Cult. Chicago, 1935, Pl. XXXVIII, No. 3016

Tufnell: Lachish III, p. 375, Pl. 31, No. 16 (22

Megiddo Cult: Pl. XXXIII, Nos: 4334, 4553 (23

: Albright: AASOR XVII (1938), Pl. 25 Nos. 6, 7 (24

Pritchard: Palestine Figurines, New-Haven, 1943, p. 50, Types No. 120, 148

ומשקלן: 9,28 ג' (גזר) <sup>(25)</sup> ו-10,515 ג' (לכיש) <sup>(26)</sup>. נראה הדבר, שגם המש-  
קלות, שנמצאו בח' אל-מקנע, מתאימות למידת ה"נצף".  
(ה) שבר עלים, המעטרים כן של כלי קטורת (ציור ג', 12). מסתבר,  
שהיו שישה עלים, כמספר העלים, המעטרים את כן הקטורת שנמצא בגזר <sup>(27)</sup>.  
המציאות המיוחדת, שתוארו למעלה, נתגלו, רובן ככולן, ליד השער  
שבדרום התל, או בסביבתו הקרובה. נוסף עליהן נמצאו גם שתי סיכות רכיסה  
(fibulae) מברונזה, שהן אפייניות לתקופת הברזל התיכונה, וכן להבי  
חרמש מצור, חרמש ברזל, משקל אריגה, אבני-ריחיים מבזלת וכירב.

### מקורות המים

במפת ה-SWP מצוינים בצפון לתל שני מעיינות, שאחד מהם מכונה  
עין אל-מקנע <sup>(28)</sup>. בסוירים שלנו לא מצאנו מעיינות של ממש, שהיו עשויים  
לספק את צרכיהם של תושבי העיר. לעומת זאת הבהננו במקומות שונים,  
מצפון ומצפון-מערב לתל, בסוף, המעיד על מי-ההום גבוהים. לפי האינפור-  
מציה, שקיבלתי מפי המהנדס ד. קורניץ, מהמחלקה לחקר מקורות המים  
שליד משרד החקלאות, ומפי מר אורי פינקרפלד, איש רבדים <sup>(29)</sup>, יש במקום  
מים רבים, שיכלו לספק את צרכיה של עיר גדולה בעבר. די בכריית בורות  
בעומק של כמה מטרים בשטח הנמצא בין המורד הצפוני של התל ובין  
הואדי, ואף מעבר לו, וכן ממערב לרצועה זו, כדי להגיע למי-ההום אלה <sup>(30)</sup>.  
במספר מקומות נובעים מי-ההום מאליהם. כמות המים, שמשפקים  
מבועים אלה, אינה מבוטלת כל עיקר. המחלקה לחקר מקורות המים בנתה סכר  
באפיק של ואדי מג'נה בנ. צ. 1244/1324, ומאז ספטמבר 1949 נמדדות שם  
כמויות המים הנובעים במבועים. המינימום, שנמדד ב-24 בספטמבר 1953,

.Macalister: The Excavations of Gezer II, London, 1912, p. 285 (25)

.Lachish III, p. 353 (26)

Megiddo Cult. : Macalister: Gezer II, p. 337, Fig. 460 (27)

.pp. 20—23, Pl. XX No. 6056

(28) ראה גם SWP, Memoirs II, p. 425

(29) הנני מודה להם על כך.

(30) מצפון לגבעה המעוגלת וממערב לשלוחה הצפונית נמצאת כיום באר

ערבית, שפני מימיה גבוהים מאוד. באר זו סיפקה מים לבוסתן, שהשתרע מצפון לה.

אורי פינקרפלד מוסר, שבאביב 1949 מצא מצפון-מערב לתל כמה בורות, שנחפרו

ע"י הערבים בעומק של כ-1,50 מטר, שהיו בהם מים.

הוא 7,3 ליטר לשנייה, ואילו המאכסימום, שנמדד ב־27 ביוני 1956, 37 ליטר לשנייה<sup>(31)</sup>. התנודות נגרמות על־ידי תנאים ונסיונות שונים. מכל מקום יש להביא בחשבון את העובדה, שהסוף והצמיחה, הניזונים ממבועים אלה, צורכים כמות ניכרת של מים.

מִי־הַתְּהוֹם הגבוהים והמבועים שבמקום גרמו להחלטה להקים את העיר במישור ולא על אחת הגבעות הסמוכות.

#### הזיהוי

אולברייט ראה בח' אל־מקנע תל, שארכו עולה על רבע מיל. בדי־קוּתִינו העלו, שגם רחבו של התל מגיע ל־400 מטר ויותר. כאמור, לא נתגלו עד היום בארץ־ישראל שרידים של עיר מתקופת הברזל בממדים כאלה. גודל האתר מחייב אותנו לדחות את הזיהוי עם אלתקה, שהיא אחת הערים פחותות החשיבות באזור. הבחינה הארכיאולוגית — שטח התל וממצא החרסים שבו — מאפשרת לנו לראות במקום את העיר המקראית החשובה ביותר שבצפון־מזרח פלשת, שהיא ללא ספק עֶקְרוֹן. אך השערה זו טעונה בדיקה גם מבחינה גיאוגרפית, דהיינו, באינו מידת הולמים המקורות הכתובים את קביעת מקומה של עֶקְרוֹן בח' אל־מקנע.

לעֶקְרוֹן הוצעו הצעות זיהוי שונות: רובינזון ואחרים בעקבותיו<sup>(32)</sup> זיהו את עֶקְרוֹן עם הכפר הערבי עֶאקִיר. זיהוי זה נבע בעיקר מהדמיון שבין שני שמות אלה. לעומתם הראה אולברייט, שבהיעדר קיראמיקה מתאימה בעֶאקִיר, אין השערה זו יכולה לעמוד בפני הביקורת. בזיהוי שלו התבסס אולברייט בעיקר על אבסביוס<sup>(33)</sup>, שלפיו נמצאת עֶקְרוֹן בין אשדוד לבין

(31) להלן נתונים שנמסרו ע"י המהנדס קורניץ :

18	4.1.54	27	6.9.49
"	"	23	23.3.50
"	"	18	3.6.51
"	"	10	14.9.53
"	"	7,3	24.9.53
"	"	8,2	1.11.53
"	"	9,6	8.11.53

E. Robinson: Biblical Researches in Palestine, II, London, 1856, (32) p. 227; Guérin: Description de la Palestine — Judée II, Paris, 1869, pp. 36 ff.; SWP, Memoirs II, p. 408 (33) אונימסטיקון 22, שורה 9 ואילך.



יבנה ממזרח; ובפרשו את דברי אבסביוס, שעקרון נשקפת לעובר־האורח, ההולך בדרך אשדוד־יבנה מצד מזרח, קבע אולברייט, שאין מקום מתאים לכך יותר מקטרה<sup>34</sup>). אך אם נביא בחשבון את הנתונים המקראיים וכן נתונים חיצוניים קודמים לאבסביוס, נהיה אנוסים לקבוע את מקומה של עקרון מדרום־מזרח לאיזור עקיר־קטרה; וכבר רמז על כך ביאר<sup>35</sup>). בעקבות בדיקה יסודית של המקורות הציע מור בשעתו לזהות את עקרון עם תל־בטאשי שבואדי צראר<sup>36</sup>). אך לאור התגלית החדשה בח' אל־מקנע נראה לנו מקומה של עקרון באתר זה, שהוא הגדול ביותר באיזור. ועתה שומה עלינו לבדוק את המקורות ולבחון את הרמזים הגיאוגרפיים על עקרון.

בתיאור הגבול הצפוני של נחלת יהודה שביהושע ט"ו קוראים אנו: "וירד (הגבול) בית־שמש ועבר תמנה ויצא הגבול אל כתף עקרון צפונה ותאר הגבול שכרונה ועבר הר־הבעלה ויצא יבנאל והיו תצאות הגבול ימה". (פסוקים 10—11). תמנה אינה יכולה להיות בח' תבנה, כי חורבה זו חסרה שרידים מתקופת המקרא. לעומת זאת המקום המתאים ביותר לזיהויה של תמנה הוא תל־בטאשי<sup>37</sup>). ואם נראה את "כתף עקרון צפונה" ברכס הגבעות של אל־מע'אר<sup>38</sup>) — כפי שיוצא מתוך הזיהוי עקרון־קטרה — הרי שבתיאור הגבול שלפנינו ייווצר חלל של כ־13 ק"מ בין תמנה לבין "כתף עקרון", ועם זאת יהיה עלינו לדחוס גם את שכרון ואת הר הבעלה בין קטרה ובין יבנה (= יבנאל), המרוחקות זו מזו כ־5 ק"מ בלבד. ולעומת זה, אם נראה, בהתאם להשערתנו, את עקרון בח' אל־מקנע, הרי תהיינה נקודות הגבול מרוחקות זו מזו במרחקים שווים פחות או יותר: מבית שמש לתמנה (בטאשי) 7 ק"מ; מתמנה לכתף עקרון (שיפולי הגבעות הצפון־מערביות של השפילה) כ־5 ק"מ; כתף עקרון — שכרון (בלתי ידועה) — הר הבעלה (רכס

.AASOR II—III (1923), p. 5 (34)

.G. Beyer: ZDPV 54 (1931), pp. 166 ff. (35)

(36) ב. מור (מיילר), מסע סנחריב לארץ יהודה, ארץ ישראל ב', עמ' 171.

לאור התגלית בח' אל־מקנע קיבל גם פרופ' מור את הזיהוי החדש עם עקרון כפי שמסר לי בעל־פה.

(37) אפשרות זו הועלתה עוד לפני התגלית בח' אל־מקנע ע"י פרופ' מור.

כאלטרנאטיבה לזיהוי עקרון. וכן ע"י ד"ר י. אהרוני.

(38) "כתף", כמונח טופוגרפי, משמעותה, כנראה, צד של גבעה או של הר.

כלומר, שיפוליהם. השווה: במדבר ל"ד 11; יהושע ט"ו 8; י"ח 16; ישעיהו י"א 14; יחזקאל כ"ה 9.

הגבעות של אל־מע'אר) כ־9 ק"מ; הרה־בעלה — יבנאל (יבנָה) כ־5 ק"מ. לפיכך נראה, שקו הגבול עובר מבית־שמש ועד יבנאל לאורך ואדי צראר<sup>(39)</sup>. באשר למסע סנחריב לארץ־ישראל<sup>(40)</sup> בשנת 701 לפנה"ס, הרי יהיה קו המסע ברור יותר, אם לא נראה בח' אל־מקנע את אלתקה, כי אם את עקרון: סנחריב צר על בית־דגן. יפו, בני־ברק ואזור וכובש אותן; הוא ממשיך בדרכו דרומה; בשדה אלתקה הוא נלחם במצרים, כובש את אלתקה ואת תמנה, ורק לאחר מכן הוא פונה לעקרון. לאור הזיהוי של אלתקה — מקנע נאלצו החוקרים לראות בעובדה, שעקרון נכבשה אחרי אלתקה ותמנה, פעולת איגוף, כלומר, שסנחריב השאיר מאחוריו את עקרון הבירה וכבש תחילה את עריה, ובכך ניתק את עקרון מדרום וממזרח<sup>(41)</sup>. אף־על־פי שטכסיס כזה היה אפשרי, איננו סבורים, שסנחריב נקט בו, ואף לא היה צורך בכך: מסתבר, שהוא התקדם בדרך הישרה מסביבות יפו דרומה, כדי להגיע בדרך הקצרה והנוחה לשפלת יהודה. לפיכך היתה מגמת פניו ואדי צראר. על הדרך, העוברת מיפו לוואדי צראר, היתה העיר אלתקה, שלידה נערכה ההתנגשות בין צבאות סנחריב לבין המצרים. בהגיעו לוואדי צראר כבש סנחריב את תמנה (תל בטאשי), בעוד שתורת של עקרון הגיע בהכרח רק לאחר־מכן, הואיל ועיר זו אינה נמצאת על אם הדרך, המוליכה מסביבות יפו לתוך תוכה של ארץ יהודה, אלא מחוצה לה. כאמור, נמצאת ח' אל־מקנע מדרום לוואדי צראר בדרך העולה מאשדוד בכיוון לוואדי זה.

גם לפי רשימת ערי הגבול של נחלת דן ביהושע י"ט יש להניח שאלתקה נמצאת מצפון לעקרון: "...ותמנתה ועקרון ואלתקה וגבתון ובעלת ויהוד ובני ברק וגת רמון..." (43—45), כלומר, קו הגבול עובר מתל־בטאשי מערבה לח' אל־מקנע, ומכאן פונה הוא בזווית ישרה צפונה בכיוון לגבתון (תל מלאט?)<sup>(42)</sup> וליהד (אל־יהודיה); ואילו אלתקה נמצאת בין גבתון ובין עקרון.

(39) באשר להמשך "והיו תצאות הגבול ימה" נראה, שהמחבר לא התכוון לקו תל אבו שולטאן ומינת רובין, כי אם מיבנאל פנה ימה, דהיינו, מערבה, אל תל אבר חרוה, העשיר בקיראמיקה מתקופת הברזל התיכונה.

Luckenbill: Ancient Records of Assyria and Babylonia, II, (40)  
Chicago, 1927, §§ 239—240.

(41) ראה, למשל: ז. קלאי, ידיעות, שנה י"ז, עמ' 63.

(42) G. von Rad: PJB 29 (1933), p. 30 ראה גם אנציקלופדיה מקראית.

ב' עמ' 421—422.

לכאורה מתנגדים הדברים המסופרים בשמ"א ו' — שהפרות נושאות הארון מישירות בדרך העולה מעקרון לבית־שמש — לזיהוי מקנע־עקרון וכאילו לפי זה מתאימה יותר בטאשי לעקרון. אך הבה ונראה את הכתוב: "...ושלחתם אתו והלך. וראיתם אם דרך גבולו יעלה בית שמש הוא עשה לנו את הרעת הגדולה הזאת, ואם לא — וידענו כי לא ידו נגעה בנו מקרה הוא היה לנו" (8—9). כלומר, לפנינו כאן מבחן, שהפרות צריכות לעמוד בו. אילו היה מקומה של עקרון בתוך ואדי צראר עצמו, הרי בהכרח היו הן הולכות בקו ישר לבית־שמש, ללא כל אפשרות של סטייה. לעומת זאת מח' אל־מקנע עולה הדרך לבית־שמש צפונה־מזרחה, ובערך בסביבות תחנת הרכבת של ימינו היא מגיעה לוואדי צראר. מנקודה זו מסוגלות הפרות להמשיך בדרכן לגזר בלא שיהא צורך בשינוי הכיוון, ויכולות הן ללכת בדרך ואדי צראר מערבה או מזרחה. אך "וישרנה הפרות בדרך על דרך בית שמש... ולא סרו ימין ושמאל" מהדרך העולה לבית־שמש, דהיינו: הן לא בחרו באלטרנאטיבה, שעמדה לרשותן. אם כן, גם נתונים אלה מסייעים לזיהויה של עקרון עם ח' אל־מקנע.

אשר למנוסת הפלשתים לאחר נצחון דויד על גלית בעמק האלה נאמר בשמ"א י"ז 52: "...וירדפו את פלשתים עד בואך גיא (לפי ת"ע: גת) ועד שערי עקרון ויפלו חללי פלשתים בדרך שערים ועד גת ועד עקרון". לפי תיאור זה, ברחו הפלשתים משטח עמק האלה (ואדי סאנט) שבין שכה ועזקה בכיוון לשעריים, שצריכה להיות בפתח ואדי סנט בכיוון לוואדי א־צאפי<sup>43</sup>. בהתאם לכך נוטים החוקרים לזהות את גת עם תל א־צאפי, אך נתונים רבים אחרים מתנגדים לזיהוי זה<sup>44</sup>). מכל מקום המנוסה בכיוון לעקרון נראית מוחשית יותר, אם קובעים את מקומה בח' אל־מקנע: ברגע שהבורחים הגיעו לסוף הגיא הצר של ואדי סנט היו צריכים לעבור את הרכס, שעליו נמצא היום הכפר מוע'ליס, והגיעו לאחד הפלגים של ואדי מנאך — ואדי מג'נה, שהוליך אותם לח' אל־מקנע — עקרון.

ספרי התנ"ך מונים את עקרון בין ערי פלשת. הפנטאפוליס הפלשתית נהפך במרוצת הזמן לטטראפוליס: כבר בעמוס א', בזכריה ט', בצפניה ב' וברמיהו כ"ה אין גת נמנית עם הערים הפלשתיות האחרות. ברבות הימים

.Albright: AASOR II—III, pp. 9—10 (43)

.AASOR II—III, pp. 8 ff. (44)

יורדת גם העיר הפלשתית "היבשתית" השניה מעל בימת ההיסטוריה. אסרה חדון ואשורבנפל עוד מזכירים את עקרון בין הערים הוואסאליות שלהם<sup>45</sup>), אך במשך כמה מאות שנים, מסוף ימי הבית הראשון ואילך, איננו שומעים דבר על תולדותיה של עיר זו. ועובדה זו הטביעה את חותמה של הממצא שבח' אל־מקנע: בעוד שהשרידים של תקופת הברזל הקדומה והתיכונה נמצאים בה בשפע, הרי, כאמור, דלה בה הקיראמיקה הפרסית. וכך יוצא, שבפרק זמן זה נעזבת העיר, ומרכז־הכובד עובר יותר ויותר לאשדוד ולעיר הנמל שלה שבמינת אסדוד (או בשמה השני: מינת אל־קלעה).

לאחר שתיקה ממושכת זאת מופיעות ידיעות בספר השמונאים א' / י' 89 ובקדמוניות י"ג ד, ד (= 102) של יוסף בן מתתיהו שאלכסנדר בלאס העניק (בשנת 147 לפנה"ס) ליונתן החשמונאי את עקרון ואת גבולה כא חוזה. אין אנו מוצאים את שרידיה של אחוזה זו, או את מרכז האחוזה, בח' אל־מקנע; בה נגמר היישוב בתקופה הפרסית. כמו־כן איננו יודעים מה היה צביונה של אחוזה־טופרכיה זו. מכל מקום לא מן הנמנע הוא, ששרידיו של מרכז האחוזה יימצאו בקרבת ח' אל־מקנע, ואולי ממערב לה. כפי שמתברר מהנתונים הנ"ל, נקרע מחוז עקרון מאשדוד; והואיל ומחוז אשדוד גבל עם מחוז גזר (חשמ"א י"ד 34), הרי שמחוז עקרון צריך להיות בשטח שבין מחוז אשדוד למחוז גזר<sup>46</sup>), ואיזור ח' אל־מקנע נכלל בתחום זה.

גם דברי אבספיוס באונומסטיקון 72, שו' 6 ואילך מכוונים לכך: "...ואומרים שיש איזה כפר אצל עֶקְרוֹן הנקרא גַלְיָה" (Γαλλαια); בתרגום הירונימוס: Gallaa). גליה זו זהה, כנראה, עם הכפר הנטוש גַלְיָה<sup>47</sup>), הנמצא במרחק של 1½ ק"מ דרומית־מזרחית מח' אל־מקנע. אף אם ידיעה זו אינה מכוונת לעקרון "העתיקה" — ח' אל־מקנע, אלא לעֶקְרוֹן "החדשה", אין להניח, שעקרון "החדשה" — אם הזיהוי האמור נכון הוא — היתה מרוחקת מאוד מגַלְיָה של ימינו.

לכאורה נובע עיקר הקושי מעדותו של אבספיוס, כשהוא דן באופן ישיר על עקרון (אונומסטיקון 22, 9): ἡ καὶ ἔστι νῦν κώμη μεγίστη Ἰουδαίων : (9, 22) Ἀκκαρῶν καλουμένη ἀναμέσον Ἀζώτου καὶ Ἰαμινίας ἐν τοῖς ἀνατολικοῖς

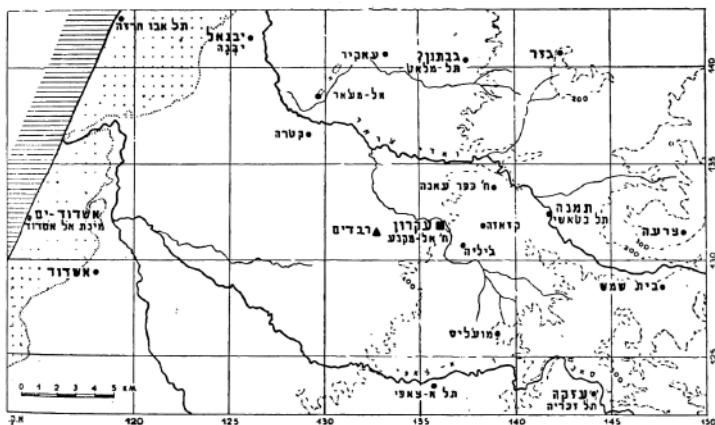
.Luckenbill: AR II, §§ 690, 876 (45)

.Beyer: ZDPV 54, p. 170 (46)

(47) ראה, למשל, מ. אבי־יונה: גיאוגרפיה היסטורית, ירושלים תש"ט, עמ'

et usque hodie grandis vicus civium Judaeorum : כולומר : "ויש היום כפר גדול של יהודים"<sup>48</sup>, הנקרא עקרון, בין אשדוד ויבנה במזרח". ואולם אין הכרח להבין את דברי אבספיוס, שעקרון נראית לעינו של עובר האורח מדרך אשדוד-יבנה<sup>49</sup>, אלא פשוטו כמשמעו : עקרון נופלת מזרחה מקו אשדוד-יבנה ; ולא מן הנמנע הוא, ש"כפר גדול" זה ימצא לא הרחק מח' אל-מקנע.

נראה לנו, שלאור הממצא הארכיאולוגי וניתוח המקורות ריאליים היא ביותר הצעת הזיהוי של ח' אל-מקנע עם עקרון. אך, כמובן, מעוררת היא בעיות חדשות, ובראש וראשונה את שאלת מקומן של עקרון ההלניסטית והביזאנטית ושל אלתקה המקראית.



צירור 1

(48) ש. קליין, טוען בספרו "ארץ יהודה", עמ' 71, שמן האפשר הוא, שבדומה למעשה יוחנן בגזר, הושיב גם יונתן החשמונאי, שקיבל את עקרון במתנה מאלכסנדר בלאס, יהודים במקום, וזו היא ראשיתו של "הכפר הגדול של יהודים" מהמאה הרביעית.

הביטוי  $\alpha\omega\mu\epsilon\gamma\iota\sigma\tau\eta$  — המציין אצל אבספיוס 35 יישובים — אינו ברור

די צרכו. ראה : Beyer: ZDPV, 54, p. 165 n. 2

.Albright: AASOR II-III, p. 5 (49)