

## החפירות בחצור בשנת 1955

משלחת החפירות בחצור ע"ש ג'ימס א. דה'רוטשילד (מטעם האוניברסיטה העברית ובאמצעי פיק"א, האגודה האנגלית-ישראלית לחקר ישראל וממשלת ישראל) סיימה את עונת הפירותיה הראשונה, שנמשכה מיום 1 באוגוסט עד יום 1 בנובמבר 1955. המשלחת פעלה בהנהלתו של ד"ר י. ידין ונמנו עמה: ד"ר י. אהרוני (האחראי לשטח א'), רות עמירן (האחראית לשטח ב'), ז. פרו (האחראי לשטחים ג' וה'), מ. מגידון וקלר אפשטיין (האחראים לשטח ד'), טרודה דותן (האחראית לרישום), ע. דונאייבסקי (הארכיטקט הראשי), י. שווייג, שנעזר ע"י א. וולק, היה ממונה על עבודות הצילום. ס/אל נ. רז שימש מנהל אדמיניסטרטיבי של המשלחת, ואביבה רוון — כמזכירת המשלחת ועוזרת ברישום. תלמידי המחלקה לארכיאולוגיה של האוניברסיטה העברית השתתפו בפעילות בעבודות השדה וברישום. במשך העונה הועסקו בחפירות כ-120 פועלים.

התל, הנקרא תל אל קדה, זוהה עם חצור הנזכרת בתנ"ך על-ידי י. גרסטנג, שערך כאן בשנת 1928 כמה חפירות נסיון. דין-וחשבון קצר על כך כלול בספרו "יהושע—שופטים". חצור היתה אחת הערים הגדולות והחשובות בארץ-ישראל. שמה נזכר פעמים מספר במקורות מצריים בתקופה שבין המאה ה-19 למאה ה-13 לפני הספירה. זוהי העיר הישראלית היחידה, הנזכרת בכתבי מארי. המקורות המקראיים מזכירים את חצור בקשר לכיבושי יהושע, מלחמות דבורה וברק, וכן מציינים הם שהעיר נבנתה מחדש ע"י שלמה. מתוך התנ"ך למדים אנו, שלעיר זו נתייחד תפקיד חשוב בתקופת כיבוש הארץ על-ידי תגלת פלאסר ה-3 בשנת 732 לפסה"ג. במישור חצור נערך הקרב בין יונתן החשמונאי לבין דמטריוס ה-2 (בשנת 141 לפסה"ג).

בשטח הישוב של חצור יש להבחין בשני חלקים: (א) התל עצמו, המשתרע על פני 120 דונם ומתנשא כ-40 מ' מעל לשטח הסביבה; (ב) "שטח המחנה", כפי שהוא מכונה בפי גרסטנג, שהוא העיר התחתונה של חצור, כפי שהוכח כעת. "שטח המחנה" משתרע על 700 דונם מצפון לתל, ארכו כ-1000 מ' ורחבו 700 מ'. שטח זה מוגן בצדו המערבי בסוללה ובחפיר עמוק, הנמשכים לכל ארכו. צדדיו הדרומי והמזרחי מוגנים על-ידי חלק קלה תלולה ביותר.

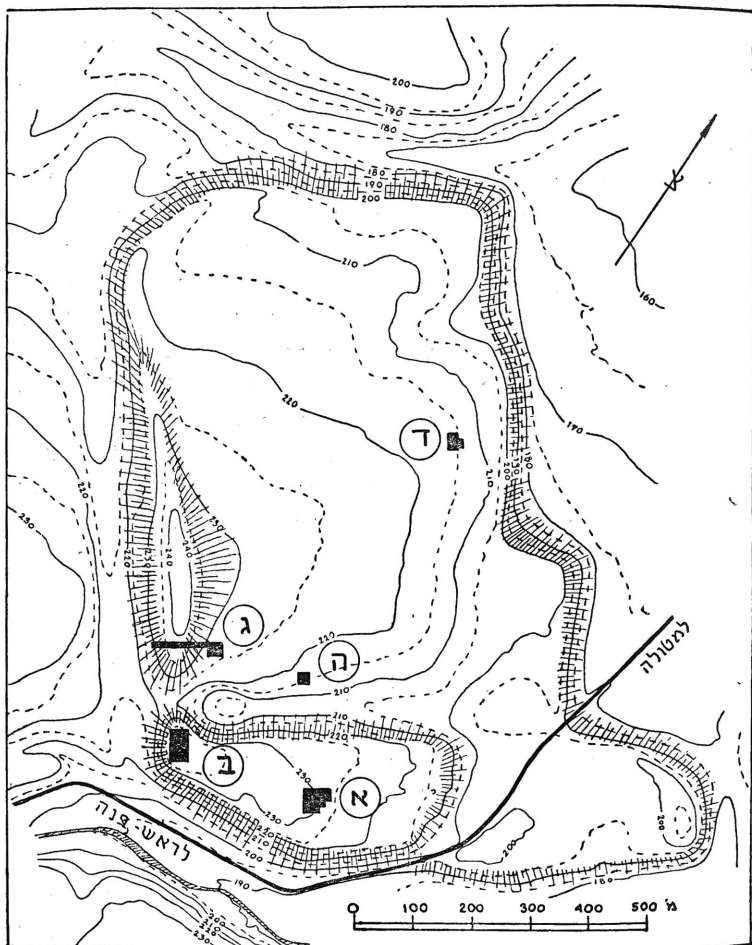
חפירות הנסיון של גרסטנג נערכו על התל ו"בשטח המחנה". מסקנותיו היו:

1. במערב התל עמד ארמון או מקדש, שקשה לקבוע אימתי נבנה, אך נראה הדבר, שהיה קיים מתקופת הברזל הקדומה II עד לתקופה ההלניסטית. 2. על התל נמצאו שרידים מתקופת שלמה, "הכוללים בניין הנשען על שורת מונוליתים מרובעים, עשויים אבן. בניין זה היה, כנראה, אורווה". 3. בתקופת הברונזה המאוחרת היה היישוב של "שטח המחנה" דר, כנראה, באהלים ובבקתות ונחרב כליל בשריפה גדולה. 4. העיר הכנענית האחרונה נחרבה על-ידי יהושע בשנת 1400 לפסה"ג לערך.

"העדרם המוחלט של שרידי קראמיקה מיקנית, שנמצאו ביריחו, מעידים על כך, שזמן החורבן הוא שנת 1400 לפסה"נ לערך".

לאור הידיעות ההיסטוריות, הטופוגרפיות והארכיאולוגיות האלה הוחלט להקדיש את הראשונה מארבע עונות החפירות לחשיפת השכבות הישראליות של התל ולבדיקת טיבו ותפקידיו של "שטח המחנה" וביצוריו.

בהתאם למטרות אלה נבחרו 5 שטחי חפירה, שנים על התל (שטחים א', ב') ושלווה ב"שטח המחנה" (שטחים ג', ד', ה').



תכנית החפירות בחצור

## ש ט ח א'

שטח זה נמצא במרכזו של התל, ובו שורה של עמודי אבן, שנתגלו על-ידי גרסטנג. עד כה נחשפו 4 שכבות מהתקופה הישראלית II (תקופת הברזל II). שכבה I, שבנייניה לא נשתמרו יפה במקום זה, היא, כנראה, מתקופת השלטון האשורי, לאחר שנת 732 לפסה"ג. שכבות VI—II הן מתקופת מלכי ישראל. בשכבה II נתגלו שרידים של 5 בתים, בני 4 חדרים כל אחד, שהם טיפוסיים לתקופה הישראלית. בשלושה מהם יש שורות של עמודי אבן בצד אחד של החצר. בתים אלה היו מכוסים בשכבה עבה של הריסות ואפר, כנראה, בעקבות החורבן שנגרם על-ידי תגלת פלאסר ה-3. בשכבה III נחפר שטח קטן יותר, ובו נתגלו 2 בתים, בנויים לפי תכנית דומה, שבאחד מהם הסתייעו הבונים ב-4 עמודים מתוך הבניין הגדול של השכבה IV. ראשי העמודים היוו חלק מרצפות הבניין של השכבות I—II. בשכבה IV, שהיא מהמאה ה-9 לפסה"ג, נמצא בניין ציבורי גדול, ששטחו  $20 \times 15$  מ', ובו — 2 שורות, שכל אחת מהן היא בת תשעה עמודי אבן. (לוח י"א, 2). מאחר שהחפירות לא נסתיימו — לא נקבע עדיין טיבו המדויק של בניין זה. אמנם ברור הדבר, שאין זו אורווה, כסברה שנשתרשה בספרות לאחר שנחשפה שורת עמודים אחת על-ידי גרסטנג. השכבה IV בנויה על שכבה עבה של שרידי בניינים שרופים. אפשר נגרמה השריפה ע"י פלישתו של בן-הדד מדמשק בראשית המאה התשיעית לפסה"ג.

הקראמיקה, שנמצאה בשכבות II—IV, דומה בהרבה לזו, שנתגלתה במקומות אחרים של הממלכה הישראלית הצפונית, כגון מגידו, שומרון ותל-אל-פארעה (ע"י שכם). ראויה לתשומת-לב מיוחדת הכמות הרבה של חרסי-שומרון וחרסים ממורקים אדום בשלוש שכבות אלה. ההבדל בין הקראמיקה הצפונית לבין הקראמיקה הטיפוסית לחפירות ביהודה בולט מאוד. תגלית מעניינת ביותר מבחינה אמנותית היא ידית של עצם, שעליה מגולפת דמות בעלת ארבע כנפים, המחזיקה בידיה קנוקנות של "עץ החיים" (לוח י"ד, 1).

## ש ט ח ב'

שטח זה נמצא במקום הגבוה ביותר של התל, והוא משקיף על המורדות התלולים של הקצה המערבי הצר. מבנהו של חלק זה, ברמת 3—4 מ' מעל לשטח הכללי של התל, מעיד עליו, ששימש לתכלית איסטרטגית, מה שהוכח על ידי מציאת 3 מצודות, שנבנו אחת על גבי השניה, חומת העיר במערב ובדרום והמגדל עם הקירות, המשקיף לעבר הכניסה ל"שטח המחנה" למטה. (לוח י"ב, 1—2).

השכבה I מכילה כמה קירות מקבילים, שנבנו בחלקם על קירותיה של המצודה בשכבות 2 ו-3 המשמשות להם כיסודות. התכנית של קירות אלה מקוטעת היא. שכבה אחרונה זו של היישוב, שהוקמה ללא ספק לאחר התקופה הפרסית, היא כנראה, מהתקופה ההלניסטית. בשום מקום אחר על התל לא נמצאו שרידים מהתקופה ההלניסטית (ר' הזכרת "מישור חצור" בקשר ליונתן החשמונאי). השכבה II היא מתקופת השימוש המשני (של המצודה משכבה III) בתקופה הפרסית (מאות 5—4 לפסה"ג). קבוצות ממצאים רבים, שהכילו כלי קראמיקה פרסית וחפצים אחרים, נמצאו

על הרצפות בחדרים שונים של המצודה. השכבה III מכילה בניין גדול (כ־30 מטרים מרובעים), שבו שני אולמות ארוכים וחצר מרכזית המוקפת חדרים. המזוזות והפינות נבנו מאבני גזית, ואילו שאר החלקים — מאבני גייל. תכנית הבניין עשויה בסגנון אשורי של המאות ה־7–8 לפסה"ג, כדוגמת הבניינים שנתגלו גם במקומות אחרים בישראל, כגון הבניינים 1052 ו־1369 של השכבה III במגידו. נראה, שהמצודה של שכבה III היא מתקופת הכיבוש האשורי על־ידי תגלת פלאסר, והיא מקבילה לשכבה I שבשטח א. המצודה של השכבה VI נחשפה רק בקוויה הכלליים בעונת החפירה הראשונה. עובי קירותיה עולה על שני מטרים. הפינה הצפונית מערבית של המצודה קשורה לחומת העיר, המקיפה אותה, והיא עוברת קרוב מאוד אליה במערב ובדרום. בפינה הדרומית־מערבית יש ביניהן רווח של מטר אחד בלבד. שכבה זו מתאימה, כנראה, לשכבות II–IV שבשטח א' (המאות 8–9 לפסה"ג). שכבת־משנה אחת נתגלתה בקירות הפנימיים של המצודה. בצד החיצוני של חומת העיר יש שלוש קדמות ושתי נסגות. כאמור, מתחברת חומה זו עם המצודה שבצד הצפוני. צורת הבניה של החומה הדרומית תחשף בעונת החפירות הבאה. אף־על־פי שהמגדל בן שני החדרים שבפינה הצפונית־מערבית הוא יחידה נבדלת, נמנה הוא, כנראה, עם אותה קבוצה של ביצורים. בניין זה בעל שני התאים, העשוי קירות עבים ביותר, משתרע על פני כל הפינה הצפונית־מערבית הבולטת של התל. ראוי לציון מיוחד הוא שבר של קופסת שן, שנמצא בשכבה IV. על שבר זה מגולפות דמויות של אדם מתפלל וכן של ספינקס בעל כנפים, לפי סגנון כלי השן של שומרון וכלח (נמרוד). (לוח י"ד, 2).

ש ט ח ג'.

חלק זה משתרע בפינה הדרומית־מערבית של "שטח המחנה" והסוללה. בעקבות החפירות נתברר, ש"שטח המחנה" — לפחות כאן ובשטחים ד ו־ה — היה למעשה עיר. אפשר להבחין כאן ארבע שכבות, שרק העליונה שבהן נחשפה כולה. היא כללה בתי מגורים, שתכונתם הטיפוסית היא חדרים הנפתחים לחצר מרוצפת. בשכבה זו, שהיא מתקופת הברונזה המאוחרת II (המאה 13 לפסה"ג), יש להבחין שני שלבים (א ו־ב). תקופת שלב א' ניתנת לקביעה על־ידי חרסים מיקניים מהסוג "III ב", שנמצאו על רצפותיה (ר' מסקנות גרסטנג שנזכרו לעיל). השכבות II–IV נתגלו בתעלה עמוקה, שהגיעה עד לקרקע בתולה. השכבה II היא מתקופת הברונזה המאוחרת. בעוד שהשכבות III ו־IV הן מתקופת הברונזה התיכונה III. בתעלה העמוקה נתגלה חלק מחומה, ובו קטע של ביוב עשוי מגוש אחד של בזלת. (לוח י"ג, 1).

כדי לעמוד על טיבה של סוללת העפר — נחפר בה חתך עד לשטח החפירות. מתוך חתך זה, שרחבו מגיע לשני מטרים, נתברר, שהסוללה היתה מורכבת מתערובת דחוסה של עפר ואבנים, שהוצאה, כנראה, מהחפירה הצד הפנימי של הסוללה היה מכוסה בבסיסו בשכבת אבנים, שהיתה קשורה, כנראה, לשכבה א'. מתחת לשכבה זו נתגלה מקדש, שבו ניתן להבחין שני שלבים, שהעליון שבהם קשור לשכבה א' של שטח המגורים. החלק החפור של המקדש, שהוא, כנראה, "קודש הקדשים", מכיל

חדר אחד של  $2.5 \times 3.5$  מטרים, שהכניסה אליו היא מצד מזרח. אמצע הקיר המערבי מול הכניסה, מעל לרצפה, היתה גומחה ובה שורה של מצבות קטנות. (לוח ט"ו, 1-2). המצבה האמצעית מקושטת בזוג ידיים עשויות בתבליט נמוך, שמעליהן מתנוסס סמל של עיגול (שמש?) בתוך חצי סהר. מימין לגומחה נתגלה פסל בזלת של גבר (אל?) לבוש בגד ארוך, יושב על כסא ובידו הימנית גביע. הפסל מעיד על דרגה אמנותית גבוהה. (לוח ט"ז, 1). מתחת למצבה האחרונה, לצד שמאל, נמצא לוח בזלת (אורתוסטט) מחוטב בצורת אריה. לכל הקבוצה צביון אפייני, המזכיר במידת-מה את סגנונות סוריה הצפונית ואנטוליה, אולם הוא יחיד במינו בארץ ישראל ובעצם במזרח הקרוב כולו. לרגלי הגומחה נמצאו חרסים רבים מתקופת הברונזה המאוחרת. (לוח ט"ו, 2).

ש ט ח ד'

חלק זה, התופס דונם בערך, נמצא בקטע הצפוני-מזרחי של "שטח המחנה". כאן נבדק טיבן ושימושן של המדרגות הסלעיות, שניכרו בהן סימני יישוב. לפני חדר חצוב בסלע נחשף כאן שטח ובו כבשטה ג', נמצאו 5 שכבות, החל בתקופת הברונזה התיכונה וכלה בתקופת הברונזה המאוחרת (לוח י"ג, 2). היישוב הראשון (מגורים, בורמים וקברים) נחצב בסלע הטבעי, והשימוש בו נמשך גם בשכבות המאוחרות. מציאותם של בורות לאגירת מי גשמים בתקופה קדומה זו היא תופעה חדשה בארכיאולוגיה הארץ ישראלית. השכבות הקדומות הן, מתקופת הברונזה התיכונה II, ואילו שתי העליונות מתקופת הברונזה המאוחרת. בצפון השטח נמצאו שני כבשנים, מותקנים לפי שיטת אוורור מעניינת, ששימשו, כנראה, להתכת נחושת. מתוך שלושת הבורות דמויי-הבקבוק, שנמצאו בשטח זה, המכילים ממצא עשיר ומגוון, מצטיירת תמונה ברורה של השטח, המשקפת בעצם את ההיסטוריה של כל "שטח המחנה" או העיר התחתונה. אחד הבורות האלה, שהסטראטיפיקציה ציה שלו ברורה ביותר, מגיע לעומק של 8.6 מ'. בתחתיתו נמצא קבר היקסוסי עשיר המכיל חרסים מעין אלה של תל אל יהודיה כסיכות, יתד, הרפושיות וקמיעות). מעל לקברים נמצאה שכבה טיפוסית לתקופת הברונזה המאוחרת I, שבינה לבין שכבת הברונזה המאוחרת II שמעליה הפרידה שכבה עקרה. שכבת הברונזה המאוחרת II, שהיא האחרונה בשכבות היישוב בבור זה, הכילה מספר גדול של קערות מזוות מאחרות ומנוונות, שהן טיפוסיות, כנראה, לחצור מתקופת הברונזה המאוחרת. בשכבה זאת נמצאה מסכת חרס, שאין לה מקבילות פרט לזו שנמצאה בגזר. (לוח י"ד, 3). הבור השני, ששימש (שימוש משני) כבור אשפה בתקופת הברונזה המאוחרת II, הכיל את הממצא העשיר ביותר של תקופה זו, שנתגלה בחצור. הבור השלישי שקירותיו היו מטווחים, הכיל קברים מתקופת הברונזה המאוחרת II, ובו נמצאו שני פיקסיסים יפים (מהמאה ה-13 לפסה"נ) מהתקופה המיקנית המאוחרת II. בשכבת הברונזה המאוחרת II של שטח ד' נמצא חרס, ועליו כתובות שתי אותיות (...ל...).

בכתב הכנעני (דומות לאלו המופיעות על הכד מלכיש). (לוח י"ד, 4).

ש ט ח ה'

שטח זה, המשתרע בקצה הדרומי הסלעי של "שטח המחנה", נחפר בהסתמך על

תכניתו של גרסטנג, שהצביעה על מציאותו של קבר באותו מקום. טיבו של שטח זה וחלוקתו לשכבות דומים מאוד לאלה של שטח ד'. גם כאן שימש הסלע הטבעי למגורים ולבורות מים. הבור דמוי־הבקבוק, שנמצא בשטח זה, הכיל ממצא עשיר, שהוא ברובו מתקופת הברונזה המאוחרת I. על רוב החרסים שרדו סימנים, המעידים עליהם שהיו שרויים במים. כאן נמצא טיפוס של כלי חרס, שהוא חידוש בתקופת הברונזה המאוחרת I: קערה מזווה, שדפנותיה מכונסות בדמות ארבעה־עלי־פרח. טיפוס זה, שנמצא כאן דומה לטיפוסים ידועים של הקראמיקה האנטולית.

## סיכום

- המסקנות העיקריות של עונת החפירות הראשונה הן:
1. העיר חצור השתרעה בתקופות הברונזה התיכונה והמאוחרת על התל ועל "שטח המחנה", שהיווה את העיר התחתונה.
  2. העיר הכנענית האחרונה ב"שטח המחנה" נהרסה במאה ה־13 לפסה"ג, והשטח לא יושב מחדש.
  3. הימצאותם של מבצרים פרסיים והלניסטיים על התל מעידה, שמקומו האיטטרטגי נוצל במידת מה בתקופות אלה, אך כמו־כן הוכח, שהעיר האחרונה על התל היא מתקופת הכיבוש האשורי בסוף המאה השמינית, או בתחילת המאה השביעית לפסה"ג.
  4. מספרן של השכבות מתקופת מלכי ישראל מוכיח, שהעיר נהרסה ונבנתה שוב כמה פעמים לפני החורבן הסופי על־ידי תגלת פלאסר 3 בשנות 732 לפסה"ג.
- עונת החפירות הבאה תתחיל באמצע יולי 1956.