

החפירות ברמת-רחל

(סקירה ראשונה)

מאת

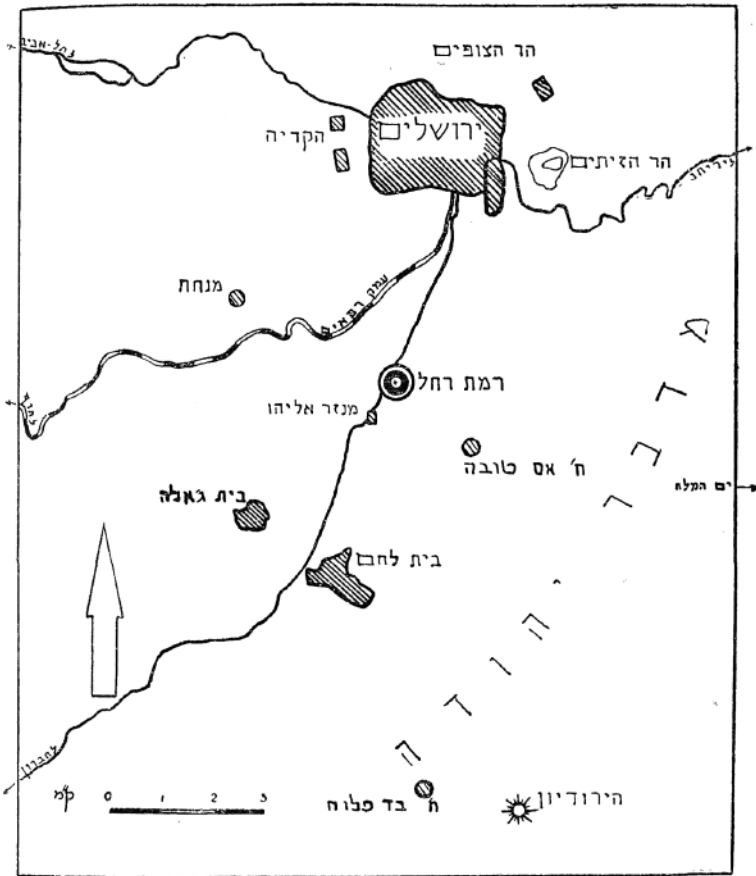
יוחנן אהרוני

א. איתור התל ותיאורו

התל נמצא בקצהו המערבי של הקיבוץ רמת-רחל, ועליו הותקנה בריכת המים החדשה של המשק¹. פסגת התל מגיעה לגובה של 819 מ' מעל לפני הים. זוהי הנקודה הגבוהה ביותר בסביבה, שממנה נשקף מראה מרהיב מכל העברים. בצפון נראים ירושלים העתיקה והחדשה וכן הר הזיתים על בנייניו וקבריו. לרגלי התל משתרע עמק רפאים (אל־בקעה), שבו עולה כיום מסילת הברזל לירושלים. אחריו מתרומם "ההר אשר על פני גֵי־הנֶגֶם ימה אשר בקצה עמק רפאים צפונה" (יהו' טו, ה), ומרחוק נראה הצריח של נבי סמויל. במערב נראים מנחת (מלחה) ורוכסי ההרים שמצפון ומדרום לוואדי, היורד מעמק־רפאים ימה. בדרום נראית בית־לחם, מימינה — בית ג'אלה, ומשמאלה — מבצר הירודיון, הדומה בצורתו להר־געש. המבט לדרום־דרום־מערב נעצר על־יד המנזר מר־אליאס, הבנוי לרגלי גבעה, שהיא נמוכה במקצת מן התל של רמת־רחל (817.4 מ'). במזרח מרחפת העין על פני מדבר יהודה, מרחוק נראות מטליות של ים המלח, ובאופק נשקפים הרי מואב. התל של רמת־רחל נמצא באמצע הדרך בין ירושלים העתיקה לבית־לחם, במרחק של 4 ק"מ, בקירוב, מכל אחת מהן (ראה ציור 1). הדרך עוברת לרגלי התל ממערב, ובמקום זה סלול כיום הכביש החדש. אולם מצויים גם שרידים של סלילה עתיקה במרחק של כ־100 מ' ממזרח לתל². דרך זו מתחילה

1) במפות החדשות רשום שמו כח'רבת צ'אלח', אך שם זה הוא, כנראה, חדש לגמרי, כי עוד במפת הקרן הבריטית רשום ח'רבת אבו בריך, כלומר החורבה בעלת הבריכה הקטנה, ר' 104, III, 1883. *Memoirs*, p. 300; *SWP, Name List*, 1881. לפיכך נראה לי, שכל עוד לא נתגלה שמו הקדום של המקום מן הראוי הוא לכנות את התל בשמה של רמת־רחל, שבשטחה הוא מצוי.

2) דרך זו מסומנת במפת הקרן הבריטית. ור' ב. מייזלר (מזר), ספר מויא, ירושלים



ציור 1. רמת רחל וסביבתה

בצפון, מקיפה את התל, ומיד מדרום לו היא פונה בסיבוב מערבה ויורדת בכיוון לכביש³). התל של רמת-רחל שולט אפוא על הדרך מירושלים לבית-לחם, וזו היא ודאי אחת הסיבות לחשיבותו ולשגשוגו בתקופות השונות. לא תהא בכך הפרזה, אם נאמר, שהתל שולט על המבואות הדרומיים של

(3) עדיין לא נתבררה תכליתה של דרך משנית זו, אך קרוב לוודאי, שהיא נסללה בימי פריחתו של היישוב בתל של רמת-רחל בתקופה הביזאנטית, ואולי בראש וראשונה כדי לשרת יישוב זה.

הבירה ועל הדרך החשובה, שעלתה בעמק־רפאים מכיוון בית־שמש לירושלים. קשר זה בין התל של רמת־רחל לבין בית־שמש, שהיא מרוחקת ממנו 24 ק"מ בקו אווירי, בא על ביטויו על־ידי טביעת חותמת יהודית, שנתגלתה בשני המקומות (ר' להלן). עמדה שלטת זו על קווי הדרכים ועל עמק־רפאים מחזקת את ההנחה, שעלינו לחפש כאן את בעל־פרצים המקראי⁴.

שטח התל הוא 10 דונם, בקירוב. ארכו מדרום לצפון 120 מ', רחבו מדרום 80 מ', ובצפון מתרחב הוא עד כדי 100 מ'. שטח זה הוא, פחות או יותר, מישורי, ופסגתו נמצאת במרכזו, אך היא קרובה יותר לקצהו המערבי. התל בנוי על גבעה רחבה בעלת מדרונות נוחים לצפון ולמזרח ותלולים יותר לדרום ולמערב. קצוות התל מסתמנים ברורות על־ידי שיפוע תלול בגובה של 2—3 מ', הנעלם רק בצלע הדרומית־מערבית. שיפוע זה נוצר על־ידי חומות העיר, שכבר לפני החפירות נראו נדבכיהן פה ושם.

ב. מקומות החפירות ושכבות היישוב

בשנת 1931 נתקלו חברי הקיבוץ רמת־רחל, סמוך לתל, במערת־קברים יהודית מסוף ימי הבית השני, שנחפרה על־ידי פרופ' ב. מזר וד"ר מ. שטקליס⁵. במערה נמצאו, נוסף על הממצאים מהתקופה הרומית, חרסים מן התקופה הפרסית ומתקופת הברזל ב', בכללם טביעת חותמת של חרפושיית בעלת ארבע כנפיים עם הכתובת "למלך זיף". החופרים סקרו גם את התל עצמו, והתגלית המעניינת ביותר היתה שבר כותרת, הדומה לטיפוס הכותרות הפרוטו־יוניות⁶.

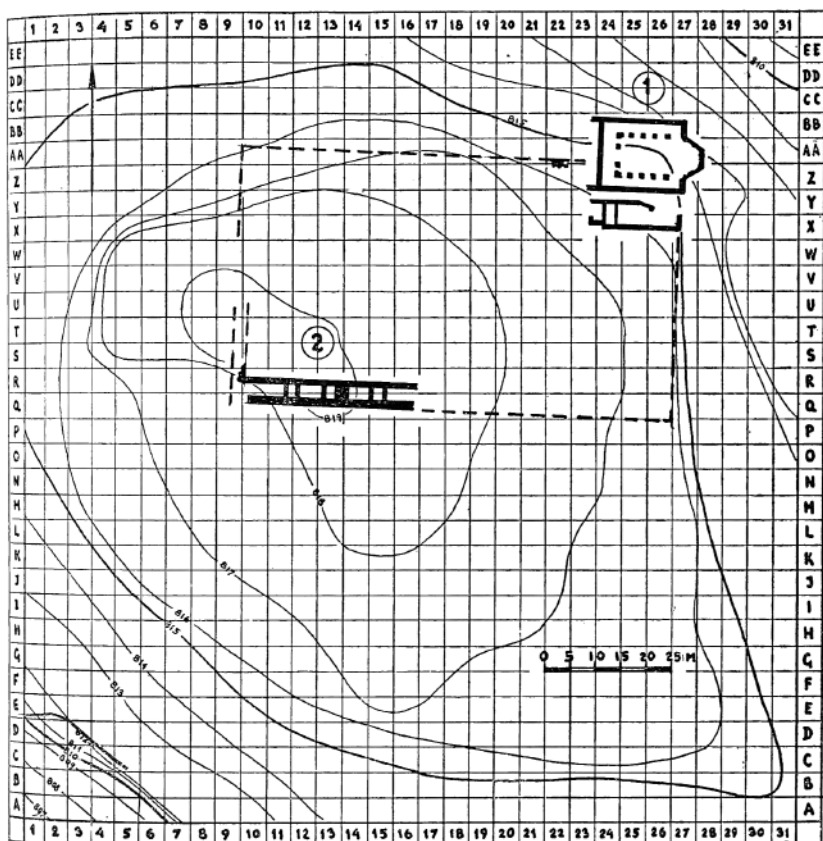
עונת־החפירות הראשונה בתל נערכה בחדשי אוגוסט־נובמבר 1954 מטעם מחלקת העתיקות של מדינת ישראל והחברה לחקירת א"י ועתיקותיה. ימי העבודה הוקצבו, רובם ככולם, על־ידי משרד העבודה, במסגרת עבודות

4) ב. מייזלר (מזר), כנ"ל, עמ' 9—10. בעל־פרצים אינו יישוב אלא שם הר, הקשור, כנראה, בפולחן הבעל, שהיה נערץ על אנשי המקום. אין בכך ניגוד לזיהויו עם ההר, שעליו בנוי התל של רמת־רחל, כי מתוך החפירות יש ללמוד, שיישוב זה נוסד רק בתקופת הברזל השניה.

5) ב. מייזלר (מזר), ספר מזיא, עמ' 4—18; מ. שטקליס, שם, עמ' 10—40.

6) כנ"ל עמ' 14; 27—29; לוח ג'. מתוך הדו"ח של החופרים מתקבל הרושם, שהכותרת נמצאה בחצר של מערת הקברים, אך כפי שביררתי עם החופרים ועם חברי הקיבוץ, שעבדו בחפירה, נמצאה הכותרת בתל עצמו, בתוך פתח של מערה.

התעסוקה⁷). סייעו בידי הגב' תמימה קרוגליאק ומר יוסף לוי, תלמידים לארכיאולוגיה של האוניברסיטה העברית, ומר מיכה לבנה ממעין ברוך. ציורי כלי החרס נעשו בידי מר זאב ייבין, הצילומים נעשו בידי גב' ה. ביברקראוט, והתכניות הותקנו תחילה על-ידי המודד י. חורי, ולאחר כן על-ידי המודד דן נחשוך, בהדרכתו של המהנדס ע. דוניבסקי⁸).
 החפירות התרכזו בעיקר בשני מקומות (ר' ציור 2):



ציור 2. מפת התל: 1 – הכנסייה, 2 – חומת הסוגרים מימי מלכי יהודה.

(7) הנני מודה בהזדמנות זו לכל המוסדות, שסייעו לביצוע החפירות.

(8) במיוחד אני חייב תודה למהנדס ע. דוניבסקי, שביקר במקום פעמים רבות, הודין את המודדים וסייע הרבה בפתרון בעיית הבניינים והשכבות. כן נתונה תודתי למורי וחבני

1. בפניה הצפונית-מזרחית של התל נחפרה כנסייה מן התקופה הביזאנטית.
 2. במרכז הצלע המערבית של התל, סמוך לפסגתו, נחפר שטח בגודל של 35×40 מ', בקירוב, שבו נמצאו 5 שכבות-יישוב עיקריות.
 כן נבדק קטע של החומה במדרון המזרחי, אך הבדיקה במקום זה לא הושלמה, ולפיכך אין עדיין אפשרות לתאר קטע זה.

בתל של רמת-רחל, כברוב התלים בסביבת ירושלים שנחפרו עד כה — כגון תל אנצבה ובית-צור — הסראטיגראפיה היא קשה מאוד ומסובכת. עומק השפך אינו עולה על 1.50 מ', בממוצע, ולעתים הוא אף פחות מזה. חומר הבנייה הוא בעיקרו אבן, ולכן אין למצוא כמעט קיר, שלא שימש שימוש משני בתקופות מאוחרות יותר. על-פירוב השתמשו באבנים עצמן כמה פעמים למטרות שונות, ומקטעים שלמים נשדדו אבני הבנייה הקדומות לצרכי בנייה מאוחרים יותר וגם לשם שריפה בכבשני סיד. במיוחד נפגעו שכבות הביניים, ובמקומות שנחפרו נהרסה כמעט כליל השכבה ההיליניסטית-רומית על-ידי השכבה הביזאנטית.

לפיכך אפשר היה לקבוע את שכבות היישוב רק בזהירות ומתוך הסתייגות רבה, ורק המשך החפירות עשוי לשכלל את התמונה.
 קבענו את השכבות הבאות:

- | | | |
|------|--------------------------|-------------------------|
| I. | התקופה הערבית הקדומה | מאות ז'ה לסה"נ |
| II. | התקופה הביזאנטית המאוחרת | מאות ה"ו " |
| III. | התקופה הביזאנטית הקדומה | מאה ד " |
| IV. | תקופת הבית השני | |
| | (פרסית-הלניסטית-רומית) | מאה ה' לפה"ס — 70 לסה"נ |
| V. | תקופת-הברזל ב' | מאות ט"ז לפה"ס |

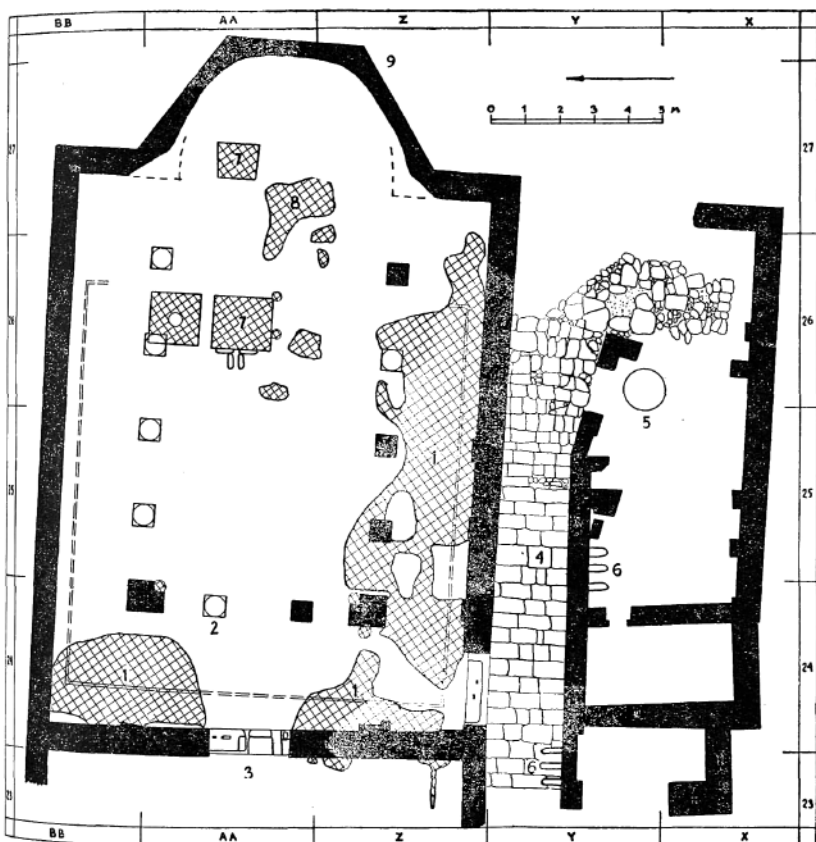
תקופת הבית השני (שכבה IV) היא הרוסה ביותר על-ידי השכבות המאוחרות, והקטעים הארכיטקטוניים שנתגלו עדיין אינם מצטרפים לשום תמונה. לעומת-זה אין השכבה הערבית (שכבה I) אלא סיום עלוב, שבה נבנו קירות ארעיים, שנשענו אל הקירות הקדומים, ואין היא ראויה לתיאור מיוחד. קטעים שלמים יותר, שיש בהם עניין, נתגלו אפוא עד כה מהתקופה

ירושלים, שביקרו במקום ולא מנעו ממני את עזרתם ועצתם, במיוחד לפרופ' מור, ד"ר אביגד, גב' עמירן וגב' דותן; למהנדס חירם ולאדונים ייבין, אבייזנה, בראדון, דותן וצורי; וכן לגר י. ל. רחמני, שטרח בזהו המטבעות.

הביזאנטית (שכבה 11—111) ומתקופת הברזל (שכבה V), ועליהם ראוי להרחיב את הדיבור.

ג. הכנסייה הביזאנטית

בפינה הצפונית-מזרחית של התל חפרנו בריבועים 28 BB—X 23 במקום שהתגלה בחפירה מקרית קטע של רצפת פסיפס (ר' ציור 3). נחשפו היסודות של כנסייה ביזאנטית מן המאות ה'ר' לסה"נ. רחבה 13.5 מ' וארכה עד קצה האפסיס מגיע ל-20 מ' — מידות לא קטנות לגבי התקופה הנדונה.



ציור 3. תכנית הכנסייה; 1 — רצפת הפסיפס; 2 — אדני העמודים; 3 — הנארתכס; 4 — הפרונודור; רצוף אבן; 5 — תנור אפייה; 6 — כיריים; 7 — בריכות הגת; 8 — רצפת הפסיפס של הגת.

הכנסייה נבנתה במדרון התל, ולכן נמצאים יסודות הקירות בצפון ובמזרח בעומק של יותר מ־2.00 מ' מתחת לרצפת הכנסייה. האפסיס היתה בנויה מבחוץ בזוויות קהות, והעיגול הפנימי לא השתמר. יסוד האפסיס נשתמר בגובה של 5 נדבכים, והוא בנוי לתפארת. האבנים, שהן אבני־גזית בעלות סיתות שוליים עדין, מונחות לרוב ראש ופתין חליפות וכל שני נדבכים נסוגים 2—5 ס"מ (ר' לוח א, 2). קרוב לוודאי, שהאבנים כאן הובאו ברובן לשימוש משני. על כך מעיד סיתות השוליים, המתאים לתקופה ההירודיאנית, וכן אבנים אחדות, המונחות עם זיזיהן לפנים הקיר או כלפי מעלה. מעניין הדבר, שאבני הפינה, המסותתות בזווית קהה, מצטיינות בזיזים גסים יותר, ויש להן שוליים רק משנים או שלושה צדדים, והן סותתה, כנראה, בתקופת הקמתה של הכנסייה עצמה.

רצפת הכנסייה ואדני העמודים נשתמרו רק בחלקה הדרומי־מערבי, אך הם מספיקים לשחזור צורתה בשלמות. בין אולם התווך הרחב (6.20 מ') לבין שתי הסתראות הצרות (2.20 מ') מפרידים שני טורים של חמשה עמודים. שני העמודים הקיצוניים מצד מערב היו עמודי פינה בצורת L, וביניהם היו שני עמודים נוספים. קטעי פסיפס נשתמרו רק בקצה הסתרה הצפונית, וכמעט לכל אורך הסתרה הדרומית. הקישוטים הם צורות גיאומטריות פשוטות של ריבועים ורומבים, בצבעים כחול, אדום ולבן. ליד אחדים מן העמודים היו גומות רצופות פסיפס, שבהן ודאי נקוו המים בשעת ניקוי הרצפה.

מן הכנסייה מוליך פתח רחב במרכז הקיר המערבי לחדר, שחפירתו לא נשלמה עדיין, והוא שימש אולי כנארטקס. אף הוא היה רצוף פסיפס, שרק שוליו נשתמרו פה ושם. במרכזו של חדר זה נמצאה אבן גדולה בצורת צלב, שהיתה תקועה בקיר, וייתכן שהיתה קבועה מעל לפתח הכנסייה (ר' לוח א, 1).

דלת שניה מוליכה מקצה הסתרה הדרומית למסדרון, שנמשך לכל אורך הכנסייה מצד דרום. הוא רצוף אבנים והיה מכוסה גג רעפים, ששבריהם כיסו את הרצפה. המסדרון מוביל מזרחה לחצר קטנה, וממערב לו נמצאים שלושה חדרים: אחד גדול ושניים קטנים יותר. שני כיריים, זה בצד זה, נמצאו בחדר הגדול ובקצהו המערבי של המסדרון. כן נמצא בחדר הגדול תנור עגול בקוטר של 1.15 מ', ששימש לאפיית לחם.

השטח מדרום וממערב לחדרים ולמסדרון לא נחפר עדיין, ועלי־כן

מוקדם הוא לקבוע, אם היו אלה רק חדרים בודדים, ששימשו למגורי הכמרים, או שאין הם אלא חלק של מנזר גדול.

בכנסייה ובחדרים הסמוכים לה נמצאו רק חפצים ושרידים ארכי-טקטוניים מועטים, כי שכבת הכיסוי היתה דקה. נתגלו שרידיהן של שלוש כותרות, שתיים בשימוש משני, כאגנים, ועל אחת מהן יש קישוט של צלבים⁹.

כלי החרס, שנמצאו בכנסייה ובשכבה המקבילה במערבו של התל (שכבה 11), שייכים לתקופה הביזאנטית המאוחרת (ר' ציורים 4, 5; לוח ז, 3—8; י, 7), בכללם נרות עם הכתובות היווניות הרגילות ועם השיבושים הרגילים של בעלי-המלאכה, שלא ידעו קרוא וכתוב. לתשומת-לב מיוחדת ראויים שני שברים של נר מן התקופה הביזאנטית, שדוגמתו נמצאה בער-פל¹⁰, ובו ציור של בית מוקף עצים ויונים, שאבי-יונה רואה בו זכר לפולחן העשתורת¹¹ (ר' לוח ז, 1). אין ספק בדבר, ששני הנרות הותקנו באותו דפוס, והדבר מעיר על הקשר ההדוק בין היישוב ברמת-רחל לבין ירושלים הקרובה. בחלק של הכנסייה מצאנו על-גבי רצפת הפסיפס קירות יותר מאוחרים, (שכבה 1), שאפשר היה לקבוע את זמנם, לפי כמה מטבעות וכלי-חרס מסוג אל-מפג'ר¹² (ר' ציור 6), לראשית התקופה הערבית. גם בשטח המערבי נמצאה שכבת יישוב דלה זו מעל למבנים הביזאנטיים. שם נתגלו גם שתי ידיות עם טביעות של חותמות ערביות¹³ (ר' לוח י, 8—9).

במרכז הכנסייה ולפני האפסיס נמצאו שלוש בריכות מטויחות ורצופות פסיפס. באחת מהן היה מתקן (לסחיטה?). שממנו נשתייר רק קצה עמוד. על-יד הבריכה הדרומית-מערבית נמצאה רצפת פסיפס לבנה, גסה יותר מרצפת הכנסייה. היא משופעת ומוליכה לבריכה דרך תעלה וגומות עם מסננות. מתקנים אלה שימשו, כנראה, לצרכי גת-יין או בית בד לשמן, או לשני הצרכים גם יחד, בתקופה שקדמה להקמת הכנסייה. על כך מעידות

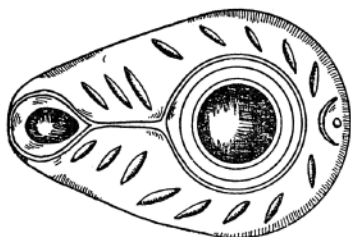
9 בשטח הכנסייה נתגלתה כותרת קורינתית ע"י פרופ' מור וד"ר שטקליס, שנתפרסמה בספר מוא, עמ' 7; כותרת זו ושרידים נוספים ר' JPOS 14, 1934, pl. IV.

PEF A IV, 1926, pl. XXI, 17 (10)

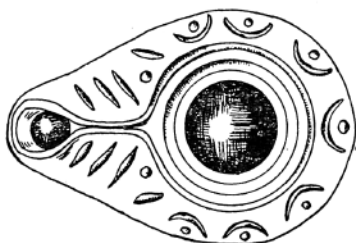
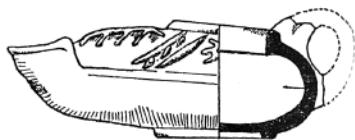
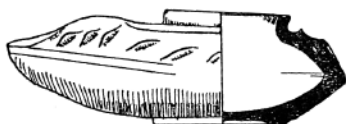
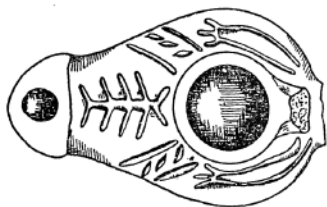
QDAP X, 1942, p. 147 f. pl. XXIX, 3 (11)

12 השווה QDAP X, 1942, p. 83; pl. XXI

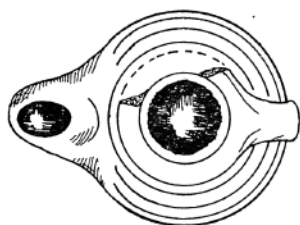
13 השווה את טביעות החותמות, שנמצאו ע"י המלטון בירושלים, QDAP X, 1940,



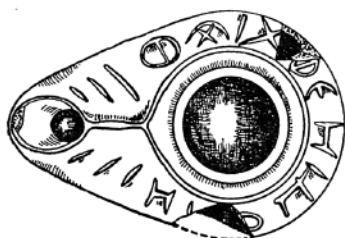
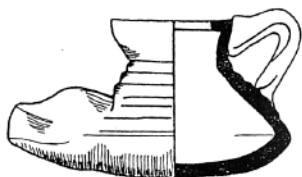
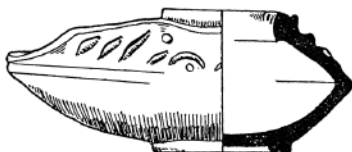
2



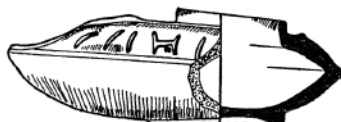
4

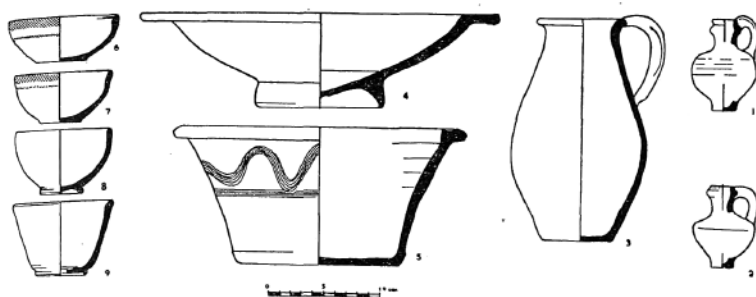


3

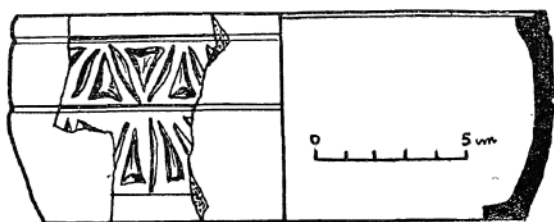


5





ציור 5



ציור 6

בוודאות רצפת הכנסייה, שהיא מעל לרצפת הגת, וכן האבנים הגדולות, שבהן סתמו את הבריכות, ודאי בשעת בניין הכנסייה. בטיח של אחת הבריכות נתגלו חרסים עם קישוט מקדה, השייכים למאה הרביעית לסה"נ. שכבה ביזאנטית קדומה עם כלי חרס מסוג זה (שכבה 111) נמצאה גם בשטח המערבי של התל (ר' לוח ז, 7). אף המטבעות שנמצאו כאן הן מהמאה הרביעית.

הכנסייה לא נבנתה אפוא לפני המאה החמישית, והיא עמדה על תלה עד ראשית התקופה הערבית. האולם שלה והחדרים הסמוכים לו שימשו עוד זמן־מה למגורים. לאחר מכן היא נחרבה.

אף־על־פי שלא נמצאו כתובות בכנסייה, יש באפשרותנו לזהות אותה ולקבוע את מועד בניינה במידה גדולה של ודאות. ממערב לתל ולרגליו, על יד הכביש הראשי, ישנה באר עתיקה, המכונה בפי הערבים ביר קדסמו. שם זה מקורו בשם היווני *κάθισμα*, שפירושה "מושב". מפי עולה־הרגל הנוצרי תיאודוסיוס (530 לפה"נ) שומעים אנו על "באר המושב" המסורתית, שלידה נחה, מרים, אמו של ישו, בדרכה לבית־לחם, יחד עם יוסף בעלה.

במרחק של 3 מילין מירושלים. ליד באר זו מצא אנטונינוס (570 לפסה"נ) כנסייה, שהוקמה לכבוד מרים הקדושה. כנסייה זו נבנתה, לפי עדותם של קירילוס מבית שאן ומתאפרסטה, בשנת 450, בקירוב, על-ידי אשה ירושלמית עשירה בשם אקיליה בדרך לבית-לחם, ובה ישב זמן-מה אב המנזר תיאור-דוסיוס (שנת 460, בקירוב). ידוע לנו, שהמקום נחרב לפני חמאה הי"ב, כפי שמעיד הנזיר הרוסי דניאל (1115 לסה"נ), המספר, שבמקום היתה כנסייה גדולה, שהוקמה לכבוד האם הקדושה, ובזמנו חרב המקום על-ידי הגויים¹⁴. המרחק הקטן שבין הכנסייה הנדונה לביר קדיסמו (כ-500 מ'), חוסר שרידים מתאימים בקרבת הבאר, וכן תקופת הכנסייה, שיש לייחסה, כאמור, למאות ה'ר' לסה"נ בקירוב, נותנים מקום להשערה, שאין זו אלא כנסיית קאטיסמה, שהשקיפה ממרומי התל על הבאר הקדושה למטה¹⁵). כן יש לזכור, שהדרך המזרחית הנ"ל יורדת מן התל ישר לביר קדיסמו.

חלקה הצפוני של הכנסייה בנוי על גוש אבנים, שהוא קודם לזמן הקמת הכנסייה, והוא שייך, כנראה, לחומת העיר הסדומה יותר. הואיל ולא הורדנו את שרידי כנסייה, לא יכולנו לברר במקום זה מה טיב החומה; אולם מן הראוי לציין, שבכל מקום בשטח הכנסייה, שירדנו בו מתחת למפלס הביזאנטי, נתקלנו בחרסים מתקופת הברזל ב'. אין בכך ראיה, שהיישוב מימי בית שני לא הגיע לפינה זו, אך ייתכן שחוסל כולו עם יישור השטח לבניית הכנסייה.

ד. המצודה מתקופת מלכי יהודה

שטח החפירה השני הוא באמצע הצלע המערבית של התל, ממערב לבריכת המים החדשה, והוא כולל את הריבועים 9 M—17 S. גם כאן נתקלנו, קודם-כל, בשלוש השכבות המאוחרות של היישוב, אך לא מצאנו בניין בעל חשיבות. בכמה בורות מים מטייחים בשטח זה נמצא אוסף נאה של קיראמיקה ביזאנטית (ר' ציור 5). בריבועים 0 M—13 נתקלנו בקטעים של שתי חומות, שהגנו על היישוב ממערב: חומה אחת בנויה אבני גויל, שהונחו ברשלנות ללא כל יסוד. חומה זו, שאפשר לעקוב אחרי שרידיה בצד הדרומי-מערבי והדרומי של התל — שכבר פרופ' מזר הבחין בה¹⁶ —

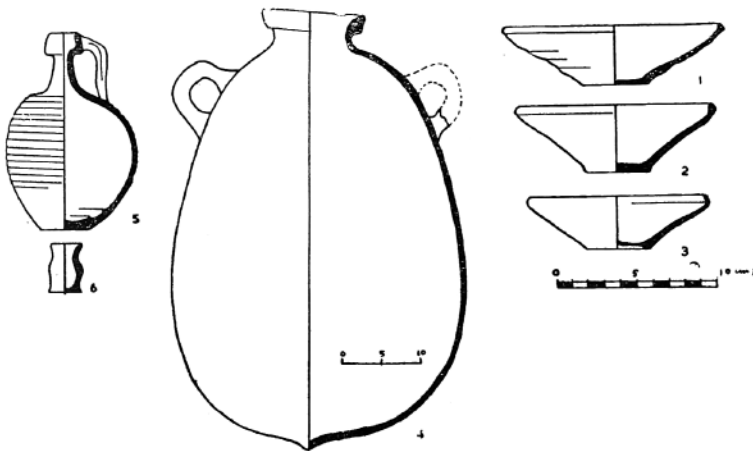
(14) מראי-מקום ר' Riess, ZDPV 1889, pp. 19 ff.

(15) כבר הועלתה הצעה זו ע"י א. מ. שניידר, JPOS 14, 1934, pp. 230 ff.

(16) כנ"ל עמ' 8.

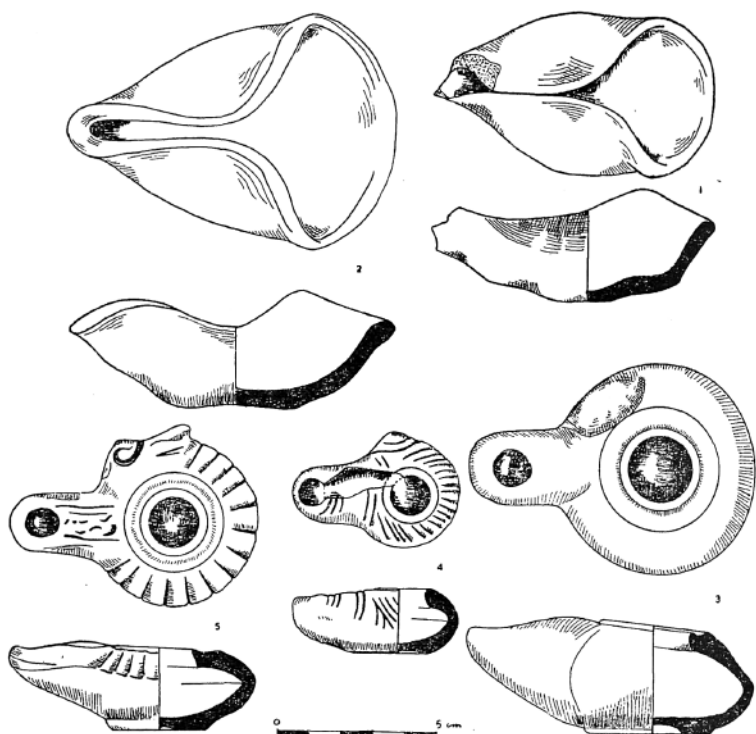
שייכת לתקופה האחרונה של היישוב, כלומר לסוף התקופה הביזאנטית, או לראשית התקופה הערבית.

קטע של חומה קדומה יותר נתגלה במרחק קטן ממזרח לה (ר' לוח א, 3). מחומה זו נשתמרו כאן 8 נדבכים בגובה של 3.50 מ', כי היא נבנתה במקום זה בתוך מערה קדומה, שאליה מוליכות מדרגות, שנקטעו על-ידי החומה. ברור, שרק נדבך עליון אחד או שני נדבכים עליונים נראו על-פני השטח, ודבר זה ניכר יפה בבניית החומה. שני הנדבכים העליונים בנויים אבני גזית מוחלקות וצפופות זו לזו. לעומת-זה מסותתים הנדבכים הנמוכים יותר בעיבוד גס, ואילו הרווחים בין אבן לאבן נסתמו באבנים קטנות. במקום זה נמצאו גם שתי הפינות של שער, שרחבו 2.35 מ', אך השטח הרוס, ואין אפשרות לקבוע את צורתו. לפי כלי החרס והמטבעות, שנמצאו במקום, שייכת חומה זו, כנראה, לראשית התקופה הביזאנטית (שכבה III), אך רק המשך החפירות עשוי לקבוע את תקופתה ביתר דיוק.

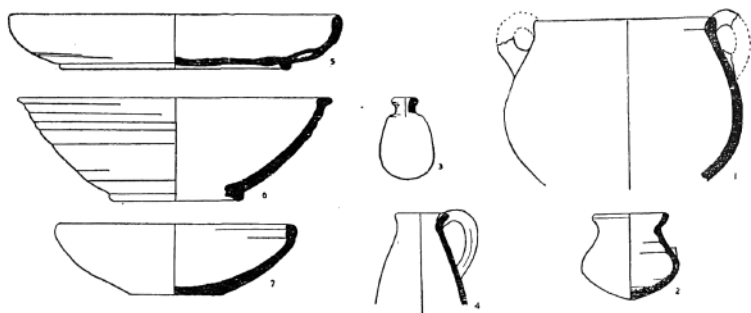


ציור 7

מתחת למבנים הביזאנטיים נתקלנו בשרידי קירות מימי הבית השני (שכבה IV). כדי לתת מושג על קשיי הסטראטיגראפיה מן הראוי לציין, שאחד הקירות הראשונים, שגיליונם בשטח וששימש במערכת הבניינים של התקופה הביזאנטית, העמיק בהמשך החפירה, והתברר, שאינו אלא קטע של



ציור 8 א'



=

ציור 8 ב'

החומה מתקופת הברזל, שנתאר אותה להלן. כן יש לקבוע, שלעומת הרצפות הביזאנטיות למעלה והרצפה מתקופת הברזל למטה, שבהן נמצא חומר פחות

או יותר אחיד, הרי הרוסה כאן לגמרי שכבת הביניים מימי בית שני. למעשה, מצאנו כלים מתקופה זו בעיקר בשלושה בורות: בור אחד, ששימש, כנראה, אסם לאחד הבתים, ושני בורות אשפה: האחד בשטח החומה הקדומה, והשני מחוץ לחומה המזרחית של התל. החומר שהכילו בורות אלה, ושנמצא במקומות שונים בשטח (ר' ציור 8), שייך לתקופה ארוכה למדי, בקירוב מן המאה החמישית ועד לחורבן בית שני. לתקופה הפרסית שייכים, נוסף על כלי החרס הרגילים, כלי ייבוא יווניים (ר' לוח ו, 3), וכן טביעות רבות, שעליהן נדון להלן. ראוי להזכיר במיוחד את ה־*spatulae* (לוח ז, 6), ראשי הציים מברונזה בעלי שלושה קצוות (לוח ז, 4), וכן משקולת מאבן קשה (לוח ז, 9). סימון המשקולת מתכוון כנראה לשמונה שקלים. משקלה הוא 93 גר', מה שמתאים יפה לשאר המשקולות מטיפוס זה, כלומר יחידה של 11.5 גר' בממוצע¹⁷). נמצאו מטבעות של יוחנן הורקנוס, של הנציב ואלריוס גרטוס (משנת 17/16 לסה"נ) ורביעית השקל מהשנה ב' למרד הראשון. המטבע האחרונה משנת 68 לסה"נ מעידה, שהיישוב היה קיים עד לימי המרד הראשון, ויש להנחת, שנחרב עם המצור הרומאי על ירושלים בשנת 68 או 69 לסה"נ.

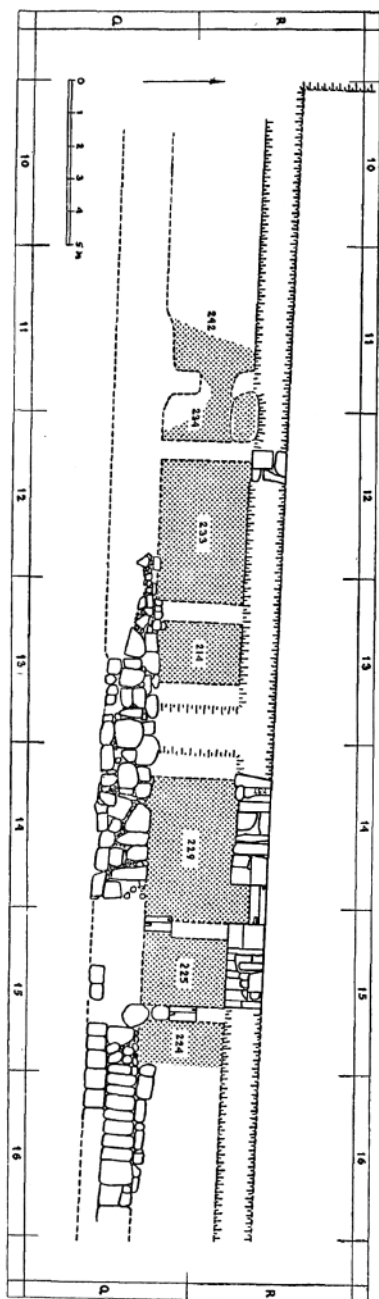
לשמחתנו, נשתמרה השכבה הקדומה, השייכת לימי הבית הראשון (שכבה V), במצב טוב למדי, אף כי גם כאן הרצפות הן בעומק של 1.50 מ' מתחת לפני השטח בלבד.

משכבה זו נתגלה קטע של חומת סוגרים לאורך של 35 מ', שכיוונה הוא ממזרח למערב (ר' ציור 9). חומה זו, העוברת כיום במרכז התל, שימשה ביצור דרומי של המצודה. עביו של הקיר החיצוני, הדרומי, הוא 1.60 מ', והוא בנוי אבנים גדולות, מסותתות סיתות גס. עביו של הקיר הפנימי מגיע רק ל־1.10 מ', אך זוהי דוגמה נפלאה של מיטב הבנייה הישראלית (ר' לוח ב, 1, 2). הדמיון ל"חומה הפנימית" של שומרון הוא שלם¹⁸). הקיר מושך תת בעומק של 0.50 מ' בקירוב, בתעלה חצובה בסלע. הוא בנוי אבני־גזית מסותתות ומוחלקות באזמל רחב. הנדבך התחתון עשוי כולו ראשים, ובחלקם התחתון של אבנים אלה, שהיה מכוסה אדמה, השתמרו זיונים בלתי מהוקצעים. הנדבכים העליונים יותר בנויים בשיטה של פתין אחד ושני ראשים. מתון

17) השווה Lachish III, p. 352; pl. 51; Gallings, BR, p. 187

18) Samaria pl. XV, 2, השווה

איור 9. תכנית חומת המצודה של יריחו.



הצורה של עיבוד האבנים ניכר, שההתאמה האחרונה בוצעה במקום. במקום מות אחדים ישנם חורים מרובעים במקום חיבור האבנים, שבהם היו שמים, כנראה מילוי של אבנים במקרה שנשברו שולי האבן¹⁹). כל זה הולם כל כך את הארמון של שומרון עד שניתן להניח, שלפנינו אותה טכניקה של בנייה. אבני הקיר הפנימי נשתמרו בקטע של 7 מ', ומכאן הן נעלמות. אולם כאן, כבשומרון, אפשר לעקוב על נקלה אחרי קו הקיר הקדום, לפי התעלה החצובה בסלע, "תעלת השוד" של שומרון. לאחר מרחק של 9 מ' מגיעים שוב לקטע של 4 אבנים באתרה. מכאן נעלמות האבנים, ועקבנו רק אחרי החציבה הקדומה. במרחק של 11 מ' ממערב לקטע האחרון פונה החציבה זו צפונה, וזוהי הפינה הדרומית-מערבית של המצודה. במקום זה נשתמר יסוד רחב של אבנים, אולי יסוד של מגדל פינה, אך החפירה עדיין לא נשלמה.

הרצפה והקירות של החדרים שבין שתי החומות מטויחים בטיח חזק וחלק. לפיכך לא היה צורך להחליק את אבני הגזית בפנים, כי ההדורים יושרו על ידי הטיח. בשלושת החדרים המזרחיים (מס' 224, 225, 229) נשתמרו מפתני הדלתות באתרה (ר' לוח ג, 2, 3). בתוך כל מפתן ישנו חיר מרובע

Samaria, pl. XII, 2; XIII, 1-2, ¹⁹
XIV, 1; XV, 1-2

גדול יותר לציר הדלת וקטן יותר לבריה הסוגר. יש להניח, שבחור הגדול היתה פותה עגולה מאבן קשה יותר או ממתכת, שכן אבן הגיר הרכה, ששימשה חומר בנייה, משתפשת על נקלה.

מחצר המצודה היו נכנסים לחדר 229 דרך דלת ברוחב של 1.15 מ'. מחדר זה הוליכו דלתות צרות יותר (85 ס"מ) לחדר 225 ומכאן לחדר 224. פרט למפתנים, לא נשתמרו מחיצות בין החדרים, אך גבול הטיח הישר והמתחיל להתרומם מראה בבירור על קו המחיצות. מתוך חורי הבריחים, יש להסיק, שכל חדר ננעל מבחוץ, וחדר 229 מן החצר, מה שמעיד על תפקידם כחדרי מחסנים או כיו"ב.

יכולנו לעקוב בסך-הכל אחרי שבעה חדרים מטיחים בין שתי החומות, אך בשאר החדרים לא עלה בידינו לקבוע את מקום הדלת. שלושת החדרים המערביים (מס' 233, 234, 242) חצובים בחלקם עד ל־50 ס"מ בסלע. הטופר גראפיה הקדומה עלתה כאן מעט לדרום, והחציבה באה ליישר את רצפת החדרים. גודל החדרים אינו שווה. החדרים מס' 229 ו־233 מגיעים בארמם ל־4.30 מ' — לעומת 1.30 מ' של החדרים 224 ו־234. באחרון ישנה בריכה מטייחת, אך היא הרוסה ברובה, ותפקידה לא נתחורר לנו. עביין של המחיצות בין החדרים הוא 50—60 ס"מ, ואילו בין החדרים 229 ו־214 ישנה מחיצה כעובי של 2.85 מ', שבמרכזה תעלה חצובה בסלע ברוחב של 1.50 מ'. כאן היה ודאי קיר איתן, שחיוק את שתי החומות.

חומת הסוגרים נחפרה, כאמור, באורך של 35 מ'. מצפון לה מצאו לכל ארכה רצפה של חצר רחבה, מרוצפת שכבת גיר הדוקה. על רצפה זו נמצאו אבני מפולת רבות, מסותתות בסיתות החלק של החומה הפנימית, וביניהן, במרחק של 4 מ' מהמפתן המוביל לחדר 229, נחשפה כותרת פרוטר יונית (פרוטראיאולית; ר' לוח ג, 1). כותרת זו לא שימשה לצרכי בנייה אחרי נפילתה על רצפת החצר, ולכן נשתמרה בשלימות רבה, אף-על-פי שהיא עשויה אבן גיר רכה, ככל אבני החומה. לעומת הכותרת המיוחדת במינה, שנמצאה בזמנו על התל, הרי כותרת זו היא מן הטיפוס הרגיל, שנמצא בארץ במגידו²⁰) ובשומרון²¹). השינוי היחיד מתבטא בשלושת הקווים של

Schumacher, *Tell el-Mutesellim I*, 1908, p. 118; Watzinger, ⁽²⁰⁾ *Tell el-Mutesellim II*, 1929, p. 78; Lamon—Shipton, *Megiddo I*, Chicago, 1939. Fig. 17; 18; 67; 68

Crowfoot—Kenyon—Sukenik, *The Buildings at Samaria*, London (21) 1942, p. 13, Fig. 6; p. 15, Fig. 7; pl. XXIX, 2

המשולש ובעיגולים הקטנים, הממלאים את השטח שבין המשולש לוולוטות. מבחינה זו זהה הכותרת עם זו שנמצאה במידיבי בעבר הירדן²²). אף כי הפרופורציות שונות. הכותרת מצטיינת במידות נאות ובפלאסטיות רבה, ויש לייחד לה מדור של כבוד בין השרידים הארכיטקטוניים היפים ביותר שנמצאו בארץ.

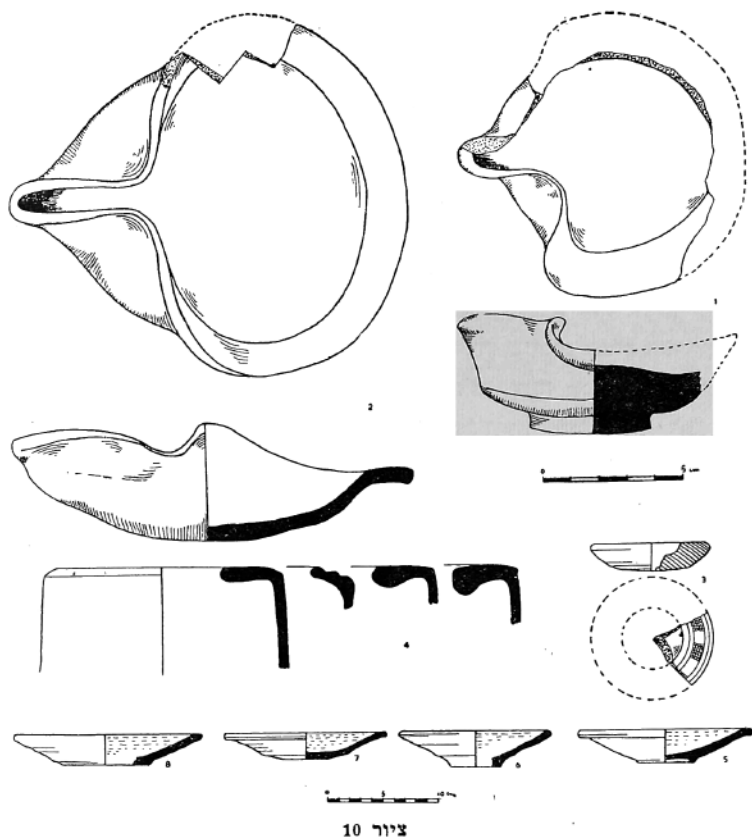
כותרת שניה ממין זה נמצאה בקרבתה, אך היא קבועה בקיר מן התקופה הפרסית בשימוש משני, ועדיין לא הוצאה ממנו. כן נמצא לא רחוק משם קטע קטן של כותרת שלישית, ובו רק קצה המשולש ותחילת הוולוטת החרסים, שנמצאו על רצפת החדרים והחצר, שייכים לפרק האחרון של תקופת הברזל (ר' ציור 10; לוח ד, ה). לעת עתה אין בידינו נתונים להקדימם למאה ח', אך אין זה מן הנמנע, שבחלקם שייכים הם למאה ט' לפה"ס. אפייניות ביותר הן הקערות והקעריות הממורקות מירוק אבנים על כל צורתיהן, בכללן כאלו העשויות מחומר דק ומשובח וממורק מירוק מעולה. הקערות שייכות רובן לטיפוס המאוחר בעל הבסיס של דיסקוס ואילו מקצתן מעוגלות ושטוחות (ר' ציור 10, 5—8). כן מופיעים הלגינים הטיפוסיים (ר' לוח ה, 1), ובמיוחד שפות הפרור הישראליות המאוחרות, לעתים ישרות או מרובעות, ולעתים עם צלוע על השפה (ר' ציור 10, 4). כמוֹכן מן הראוי להזכיר חרסים קיפריים בודדים (ר' לוח ו, 1), חדק של כלי דמוי־חיה (ר' לוח י, 1), וראש חץ שטוח מברונזה (לוח ז, 5). יש להקדיש תשומת־לב מיוחדת גם לחומר המקושט קישוט משולשים, המזכירים קצת את הטכניקה של כתב היתדות, לעתים בצירוף טביעות קנים, ואחד הכדים ממורק מירוק פסים מאונך (ר' לוח ו, 2). רגילים לייחס חומר זה לתקופה הפרסית²³), אף כי בתל־א־נצבה הוא נמצא יחד עם טביעות "למלך". החומר של רמת־רחל נמצא ברובו על רצפת חומת הסוגרים, או החצר, והוא מחזק את הדעה, שאין לאחר את הופעתו לסוף תקופת הברזל. על רצפת החצר נמצאו שתי טביעות של חותמות "למלך" מן הטיפוס הדור־כנפי (ר' להלן), שמייחסים אותן לתקופת יאשיהו, ועל־כל־פנים שייכות הן לפרק האחרון של ימי הבית הראשון. על רצפת הטיח של חדרי החומה

.N. Glueck, AASOR 14, 1934, p. 67 f.; fig. 26 (22

Beth-Zur, Fig. 38; Tell En-Nasbeh, II, p. 54; pl. 89, 1; J. C. 'ר (23

למלך" W. F. Albright והערותיו של Wampler, BASOR 80, 1940, pp. 13—16

עמ' 16.



ציור 10

ובמקומות שונים על רצפת החצר מצאנו שכבת שרפה. מכאן יש ללמוד, שהמצודה נחרבה ונשרפה בסוף המאה השביעית או בראשית המאה הששית, וחורבן זה קשור ודאי עם אחד המסעות של הכשדים על ירושלים, סמוך לחורבן הבית הראשון.

חומת הסוגרים החזקה, הבנייה המעולה של הקיר הפנימי, החצר הרחבה שלידה, ובמיוחד הכותרות הפרוטריוניות מעידות, שעל התל של רמת-רחל התנוססה בסוף תקופת הברזל מצודה ממלכתית מפוארת, שהקיפה רק את חלקו הצפוני של התל. אנחנו נתקלנו בקטע הדרומי-מערבי של החומה. בריבוע AA 22, סמוך לנארטכס של הכנסייה, נתגלה קטע של חומה קדומה, בנויה אבני גזית בצורת פתין וראש (ר' ציור 2), והוא, כנראה, קטע מן הקיר

החיצוני הצפוני של חומת הסוגרים. מתוך קטע זה, וכן מתוך הטופוגרפיה של התל והופעת החומר מתקופת הברזל בכנסייה, אפשר להעלות השערה מבוססת על גדלה של המצודה. רחבה מדרום לצפון היה 50 מ' וארכה ממערב למזרח היה 90 מ' בקירוב, כלומר שטחה הקיף כ־4.5 דונם. מתוך החצר הרחבה ליד החומה הדרומית נוכל להסיק, שבניין הארמון עצמו היה נשען לחומה הצפונית. עדיין לא נחפר השער או הקיר, שאותו קישטו הכותרות שנמצאו, ולפי מקום הימצאן, וכן לפי אבני המפולת הרבות סביבן, נוכל לשער, שהכניסה לארמון זה היתה מדרום ובמרכז התל, מול הקצה המזרחי של הקטע שנחפר מחומת הסוגרים. ההשוואה הקרובה ביותר למצודה זו היא ארמון עמרי־אחאב של שומרון²⁴). גם שם סוגרת חומת הסוגרים מצודה מלבנית, אף כי גדולה יותר ממצודת רמת רחל, שבשטחה הדרומי ישנה חצר גדולה, וכבר ראינו, שצורת הבנייה והכותרות דומות יותר מכל לשומרון. המצודה של רמת רחל, בדומה לארמון של שומרון, נבנתה ישר על פני הסלע, ועד כה לא מצאנו בתל שום דבר קדום יותר לתקופתה. עדיין מוקדם הוא לנסות ולקבוע ביתר דיוק את תאריך ייסודה, אך נראים הדברים, שהיא מאוחרת במקצת מארמון שומרון.

ה. טביעות החותמות

התל של רמת־רחל עשיר בטביעות של חותמות על־גבי ידיעות של כדים, השייכות בחלקן לימי בית ראשון (שכבה V) וברובן לימי בית שני (שכבה IV). בעונת החפירות הראשונה נמצאו בסך־הכל 69 טביעות, פרט לטביעות אחדות מאוחרות יותר, ועושר זה קשור בוודאי בקרבה היתירה של המקום לירושלים. במיוחד יש עניין בטביעות הרבות מהתקופה הפרסית־הלניסטית, ויש להצטער על שלא נמצאו בקשר סטראטיגרפי ברור יותר מחמת ההרס שנגרם לשכבה זו.

הטביעות מתחלקות לסוגים הבאים:

- | | |
|----|-------------------|
| 2 | א. טביעות "למלך" |
| 13 | ב. שמות אנשים |
| 7 | ג. ציורי חיות |
| 14 | ד. ורדות ומעגלים |
| 18 | ה. טביעות "יהד" |
| 11 | ו. טביעות "ירשלם" |
| 4 | ז. גמות הלניסטיות |

²⁴ Samaria, pl. II

א. טביעות "למלך"

נמצאו שתי טביעות מטיפוס "המגילה העפה".

1. אחת נמצאה על רצפת החצר, ובה כתובת ברורה "למלך זפ", וכן טביעה של מעגל, המופיע לעתים בטביעות מסוג זה (25) (ר' לוח ח, 3).
2. הטביעה השנייה, שנמצאה בחדר 225, חלקה ומשופשת, ואין להכיר כמעט בשרידי האותיות. (ר' לוח ח, 2). ייתכן שבסוף אפשר להכיר את שרידי התי"ו של ממשת, אך הדבר מפוקפק. כן יש לזכור, שעוד במערת הקברים נמצאה טביעה מטיפוס החרפושיית בעלת ארבע הכנפיים עם הכתובת "למלך זיף" (26).

ב. שמות אנשים

1. הטביעה היחידה, שאפשר לייחסה בוודאות לימי בית ראשון, נמצאה על רצפת החצר יחד עם טביעת "למלך זיף" הנ"ל, והן שייכות לפרק האחרון של המאה השביעית. גם הטין האדום והחצצי והידיית בעלת שלוש הבליטות מעידים על תקופה זו (ר' לוח ח, 1). הקריאה ברורה מאוד: **מנחמ/ויהבנה**. אותה טביעה נמצאה בחפירות בית-שמש ופורסמה על ידי בן דור (27), ואין ספק בדבר, ששתי הטביעות בוצעו באותו חותם. אף-על-פי שבנדודר מביא בתור קריאה יחידה את הצעתו של פרופ' מזר "ויהבנה", הוא מציין שאין לנו דוגמה אחרת של ו"ו החיבור בחותמות, וקשה להניח שחותמת אחת תשמש שני אנשים. ברור, שהיה נוספה לאחר כתיבת השם מתחת לשורה, וגם הו"ו תקועה באלכסון בראש השם, מימין למ' של השורה העליונה. ייתכן שבחותמת היה תחילה קיצור השם "יבנה". עם תוספת שתי האותיות "הו", כדי לקבל את השם המלא יהובנה, לא היה מקום לו' אחרי הה' הנוספת ונאלצו לדחוק אותה בראש השורה. על-כילפנים מעניינת הופעתה של אותה טביעה בבית-שמש וברמת רחל, והיא מעידה על הקשרים בין שתי ערים אלו של יהודה, כנראה, בתקופת יאשיהו, בדרך עמק רפאים — ואדי צראר.
- שאר הידיות שייכות, לפי צורתן, לכדים מן התקופה הפרסית. רובם מטין צהוב עם בליטה מרכזית אחת. חלק מן הטביעות משופשף מאוד.

(25) השווה Tell En-Nasbeh I, pl. 56, 1, 3

(26) ב. מייזלר—סטקליס כנ"ל, עמ' 16, ציור 8, 111; לוח ז, 10.

(27) Ein Shems Excavation, V, p. 81 f.; fig. 10a, 5

והאותיות נעלמו כמעט כליל. לכן נוכל להביא כאן הצעות קריאה לחמש טביעות בלבד.



ציור 12



ציור 11

2. הטביעה הברורה מכולן היא "לאחיר" (ציור 11; לוח ת, 4). האותיות מאוחרות וניכרת בהן ההשפעה הארמית. השם המקראי אחיהו מופיע בחרס העופל, אך הוא אינו ידוע מטביעות.
3. מצאנו שתי טביעות של חותמת אחת, כתובות בצורה ניגאטיבית (ציור 13, 14; לוח ת, 5). הקריאה היא, כנראה: "לדהעיר". שם זה אינו מובן, אך הסיומת הבלתי רגילה "יר" מתאשרת ע"י הטביעה הקודמת. ראוי לשים לב ל'ד' ול'ע' הפתוחות ול'ה' ול'י' המאוחרות.
4. בטביעה נוספת, שאפשר להכיר בה אותיות, כתוב, כנראה: לדשצ'.



ציור 14



ציור 13

- גם שם זה הוא מוזר: האות השלישית אינה ברורה, והיא יכולה להיות גם ע' או ח, אך גם שמות כגון דעץ או דחץ אינם ידועים.
5. אחת הטביעות הוטבעה על דופן הכד, והיא ברורה מאוד, אך

נשתמרו רק האותיות האחרונות בשתי השורות: ...ג/ר/נה. (ר' לוח ט, 4). אפשרויות ההשלמה מרובות הן, ועל-כן חסרות-ערך. מעניינת ביותר היא החמאוחרת, הדומה לה' המופיעה בחלק מטביעות "יהד".

ג. ציורי חיות

ציורי החיות בטביעות שנמצאו פרימיטיביים הם, בדומה לציורים בטביעות, שנתגלו בתל א-נצבה²⁸). הפה הפעור והזנב המורם, המציינים את רוב החיות, מעידים, שהכוונה היא, כנראה, לאריות.

1. ציורי החיות בשתי טביעות, הפונות ימינה (לוח ה, 8), הם, כנראה, מתקופת הברזל. אף כי טין הכדים הוא צהבהב, יש בידיות שלושה שקעים טיפוסיים לתקופת הברזל, ואחת מהן נמצאה על רצפת החצר יחד עם הטביעות א, 1 ו ב, 1.

2. שאר ציורי החיות הם, כנראה, מהתקופה הפרסית. החיות בציור פונות שמאלה. אף כאן הזנב מורם, אך הפה סגור (לוח ה, 9). טביעה אחת היא מיוחדת במינה, ובה מצוירת חיה במצב של ישיבה. היא מחזיקה דברמה עגול בפיה, ויש לה, כנראה, קרן (ר' לוח ה, 7).

ד. ורדות ומעגלים

אפשר לחלק אותם לסוגים אחדים, אך אין החומר מספיק להסקת מסקנות סטראטיגרפיות.

1. טביעה אחת מורכבת משני מעגלים עם נקודה באמצע (לוח י, 3). בדומה למעגלים שבצד טביעות ל"מלך" (ר' א, 1). לידית יש בליטה מרכזית, והחומר הוא אדמדם וחצצי ושייך, כנראה, לתקופת הברזל. בטביעה שניה, שאף היא על ידית עם בליטה מרכזית, יש רק מעגל אחד עם נקודה באמצע, ואילו החומר הוא פרסי.

כל הוורדות, פרט לאחת, הן על ידיות טיפוסיות לתקופת הברזל, בעלות שלושה שקעים וטין אדמדם חצצי, אולם רובן נמצא במקומות, שאינם מאפשרים קביעה סטראטיגרפית. אפשר לחלק אותן לשני סוגים עיקריים:

2. ורדות בעלות 8 עלים (לוח י, 6); מסוג זה נמצאו שתי טביעות.

3. ורדות בצורה יותר סכמאטית, שעליהן מסומנים על-ידי קווים בלבד

(לוח י, 2). מסוג זה מצאנו 5 טביעות בעלות 12 קווים (עלים) וטביעה אחת בעלת 10 קווים. האחרונה נמצאה על רצפת החדר 233.

שני סוגי הוורדות הם, כנראה, מתקופת הברזל⁽²⁹⁾, אך אין עדיין אפשרות לקבוע, אם הם בני זמן אחד, או שאחד מהם קודם לשני. רק ורדה אחת היא מהתקופה הפרסית, כפי שיש ללמוד ממקום הימצאה וכן מתוך מה שהיא נמצאת על ידית מטין צהבהב, ויש לה בליטה מרכזית (לוח י, 4). היא נמנית עם הסוג בן שמונה העלים, אך העלים מצוירים בתור משולשים סכמטיים.

4. שלוש טביעות של עיגולים, ובתוכם צורת צלב הוטבעו על כדים פרסיים בעלי הטין הצהבהב והבלט המרכזי בידיית (ר' לוח י, 5), אך אין ללמוד פרטים נוספים עליהן ממקום הימצאם. על-כלפנים הן מאוחרות לוורדות, ואולי צודק אולברייט בהנחתו, שהן התפתחו מן הוורדות ומסמלות את המונוגרמה המלכותית הפרסית⁽³⁰⁾.

ה. טביעות יהד

נמצאו 18 טביעות "יהד"⁽³¹⁾, וריבוי הטביעות מסוג זה, בדומה לטביעות "ירשלם", שידובר בהן להלן, הוא תוצאה של קרבת המקום לבירה. טביעות "יהד" מתחלקות ל-4 סוגים עיקריים:

1. טביעות מרובעות או אובאליות. אותיות "יהד" כתובות בשורה מימין לשמאל (ציור 15; לוח ט, 2). צורת ה"ה" היא על-פירוב עברית-ארכאית, אך יש דוגמה שהיא הפוכה⁽³²⁾. בדלת הפתוחה ניכרת ההשפעה הארמית. בטביעה אחת היה מעל ל"ה" סימן נוסף, אך אין להכירו. בסך-הכל נמצאו 9 טביעות מסוג זה. יש לצרף אליו טביעה אחת, שבה מופיעות "ו" ו"ד" בצורה ניגאטיבית, וסדר האותיות הוא "דיה" (לוח ט, 9).

(29) ממצא זה מתאים גם לגבעת שאול, לכיש ומקומות אחרים. ר' Albright BASOR 80

1940, p. 21.

(30) והשווה במיוחד הופעת סמל BASOR 53, p. 21; 80, 1940, p. 21, n. 51

הו על כדים מניב יחד עם הכתובת "למלך", שאחת מהן הובאה ע"י פרופ' סוקניק ב-JPOS 14, 1934, pl. III, 2.

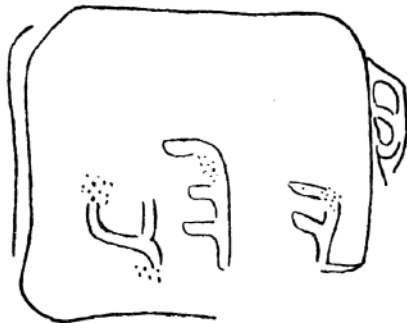
(31) קריאה זו שוב אינה מוטלת בספק. ר' E. L. Sukenik, JPOS 14, 1934,

pp. 178 ff.

(32) השווה 1, III, 1934. JPOS 14.



ציור 16



ציור 15

2. טביעות עגולות, שבהן כתובה המלה "יהד" בעיגול (ציור 16; לוח ט, 1). ה'ה' היא ארמית והד' היא קטנה ומטושטשת, ואין להבחין בקוויה המדויקים. לעתים ישנן רק שתי האותיות "יה" (לוח ט, 5). בטביעה אחת יש רק הסימן ׀ (לוח ט, 8) ואפשר אין הוא אלא ליגאטורה מקוצרת של "יה". עם סוג זה נמנות 5 טביעות.

3. טביעות עגולות בעלות 4 סימנים, וקריאתן היא לפי כיוון השעון: ה', ד', י' ועיגול עם קו בתוכו (ציור 17; לוח ט, 6). האותיות הן תמיד ברורות מאוד ביחס לשאר טביעות יהד; ה'ה' ארכאית והר' סגורה. לשם פשטות נקרא להם טביעות "העיר", לפי אחת הקריאות, שהוצעה בזמנו על ידי סוקניק⁽³³⁾, אף כי עם הקריאה הנכונה של טביעת "יהד" התברר, שזוהי גם הקריאה של טביעות אלו, והעיגול אינו אות אלא סמל או סימן⁽³⁴⁾. מסוג זה נמצאו 3 טביעות. מן הראוי לדון בבת אחת על זמנן של טביעות "יהד" ושל טביעות "ירושלים".

ו. טביעות ירשלמ'

נמצאו 11 טביעות עם הכוכב המחומש, ובין חודיו האותיות "ירשלמ'", שנקראו לראשונה ע"י פרופ' סוקניק כ"ירושלים"⁽³⁵⁾. כרגיל, הכתב בטביעות אלו הוא נגאטיבי, הר' סגורה והמ' מעידה על השפעה ארמית (ציור 18; לוח ט, 3).

JPOS 13, 1933, pp. 226 ff. (83)

(84) אולי הסמל המלכותי הפרסי, ר' לעיל הערה 80.

JPOS 13, 1933, pp. 226 ff. (85)



ציור 18



ציור 17

כל הטביעות מסוג זה נמצאו בתוך בור אשפה ממזרח לחומת העיר. החומר של בור זה אינו נקי לגמרי, אך הוא ברובו מהמאה הרביעית לפנה"ס, ובתוכו נרות הלניסטיים טיפוסיים (ציור 8א', 1—5). כנראה, לא מקרה הוא הדבר, שגם כל שלוש הטביעות מטיפוס "העיר" נמצאו באותו בור, ואילו כל שאר הטביעות של "יהד" נמצאו במקומות אחרים. מכאן המסקנה הכרונולוגית, שטביעות "העיר" הן האחרונות מסוג טביעות "יהד". הן קרובות בזמן לטביעות "ירושלים", ויש לייחסן, כנראה, לסוף התקופה הפרסית. טביעות ה"יהד" משני הסוגים הראשונים, המרובע והעגול, לא נמצאו בשכבה נקייה, כך שלא נוכל לקבוע ביתר דיוק את תקופתן ואת היחס הכרונולוגי ביניהן. הרושם הכללי הוא, שהטביעות המרובעות הן הקדומות ביותר. שתיים מהן נמצאו בקרבת המשקלת הנ"ל (לוח ז, 9) ועם חומר אחר מן התקופה הפרסית.

מבחינה כרונולוגית מסתבר, שהטביעות המרובעות והעגולות של "יהד" הן הראשונות, אך אפשר שהמרובעת קודמת לעגולה. טביעת "העיר", שהיא קודמת, כנראה, רק במקצת לטביעות ירושלים, היא האחרונה. אם טביעות "יהד" מתחילות בתקופת נחמיה, הרי שחלה התפתחות זו בסוף המאה החמישית, ובעיקר במאה הרביעית לפנה"ס. טביעות "ירושלים" הן, כנראה, מתחילת התקופה ההלניסטית, וייתכן שהן באות לחקות את הפוליס היוונית. כבר בסוף התקופה הפרסית מופיעים חיקויים הלניסטיים, כפי שמעידות מטבעות "יהד" על סמליהן ההלניסטיים⁽³⁶⁾.

(36) א. רייפנברג, מטבעות היהודים, ירושלים, תש"ח, עמ' 7—10; Sukenik, *JPOS* ; 10—7.

.14, 1934, pp. 178 ff. 15, 1935, pp. 341 ff.

ז. גמות הלניסטיות

לסוף התקופה הפרסית, או ראשית התקופה ההלניסטית, שייכות גם ארבע טביעות של גמות, הדומות לאלו שנמצאו בבית צור⁸⁷). הן ברובן בלתי ברורות, ונביא כאן רק אחת מהן, שבה מופיעה לילית עם ראש האלה אתנה (לוח ט, 7)⁸⁸).

ו. תולדות היישוב ובעית זיהויו

החפירות בתל של רמת-רחל מביאות אותנו, לפי שעה, לכלל מסקנה מפתיעה, שאין זה אחד היישובים הרגילים, שנוסדו על-ידי בני ישראל באזור ההר בראשית תקופת הברזל. המצודה הממלכתית, שגילינו חלק מחומותיה וחצרה ושבה נמצאו הכותרות הפרוטרויוניות המפוארות, נוסדה בפרק-זמן מאוחר של תקופת הברזל ב', לא לפני המאה התשיעית, ואולי רק במאה השמינית לפסה"נ. מצודה זו נוסדה על גבעה טבעית, חומותיה הושקעו בסלע, ובכל מקום שעברנו את רצפת החצר הגענו ישר לקרקע-בתולה. כמובן, לא מן הנמנע הוא, שבהמשך החפירות יימצאו שרידים קדומים יותר באחת מפינות התל, אך הסיכויים לכך מועטים מאוד. חפרנו בשלושה שטחים של התל, במקומות רבים עד הסלע: בפינה הצפונית-מזרחית, באמצע המדרון המזרחי ובצלע המערבית קרוב למרכז התל. כן נחפרה בימי המלחמה תעלה צבאית מסביב לכל התל, שאף היא הגיעה במקומות רבים לסלע. אספנו חרסים מתעלה זו ומכל התל, ולא מצאנו עד כה אף חרס אחד מלפני תקופת המצודה. מן הראוי לציין, שמצודת רמת-רחל דומה לא רק בצורתה, אלא גם בתולדותיה, לשומרון. שתיהן נוסדו על גבעה, שלא היתה מיושבת עד לאותו זמן, בתקופת הברזל ב'. המצודה והארמון הממלכתי, שוודאי אותם הקיפה החומה, היו המבנים הראשונים במקום, שסביבם התפתח היישוב במרוצת-הזמן. המצודה נחרבה ונשרפה בראשית המאה השישית, בערך בתקופת חורבנו של הבית הראשון.

לאחר הפסקה של דורות אחדים הוקם במקום יישוב חדש, כנראה של שבי הגולה, כפי שמעידות הטביעות הרבות. אין עדיין פרטים בידינו על יישוב זה, בנייניו, גדלו ותולדותיו. כלי החרס והמטבעות נמשכות עד סמוך לחורבן הבית השני, ובזמן זה נחרב היישוב היהודי במקום. אם נכונה היא ההשערה

⁸⁷ O. R. Sellers, *The Citadel of Beth-Zur*, 1933, Fig. 45

⁸⁸ Furtwangler, *Die Antiken Gemmen*, 1900, pl. XLVI, 30

שחלק מאבני הכנסייה נלקח מבניינים קדומים יותר מהתקופה ההירודיאנית, בקירוב, הרי מוכיח הדבר, שהיישוב של ימי הבית השני זכה לשגשוג, והיו בו בניינים מפוארים. יש לקוות, שבהמשך החפירות ימצאו שרידים נוספים גם מתקופה זו, שנפגעה קשות על-ידי הבנייה הביזאנטית.

לאחר חורבן היישוב היהודי היה המקום שומם במשך 200 שנה, לפחות. בסוף המאה השלישית, או בראשית המאה הרביעית, הוקם כאן יישוב חדש. יישוב זה הגיע לפריחה רבה בתקופה הביזאנטית במאות החמישית והשישית. בפרקזמן זה התנוססה בעיר כנסיית קאטיסמה הנאה, והיישוב התפשט דרומה על פני שטח של כ-10 ד', כפליים ויותר משטחה של המצודה היש-ראלית. עם הכיבוש הערבי החלה ירידת היישוב, והוא נחרב ונעזב כליל לכל המאוחר במאה השמינית או התשיעית לסה"ב.

תולדות המקום אינן רגילות, ואפשר היה להניח, שבזכות קרבתו היתירה לירושלים לא יקשה לזהותו. לאמתו של דבר, סיבכו החפירות עד מאוד את בעיית הזיהוי, ועדיין לא נמצא לה פתרון משביע רצון. כבר עם הפירת מערת הקברים הציע פרופ' מזור את זיהוי המקום עם נטופה המקראית, בקרבת בית לחם וירושלים כאחד (עזרא, ב' כא; נח' ז, כו; יב, כח; דבחי"א ב, ד) והמופיעה במקורות הביזאנטיים בצורת Νατοῦφα ו- Μετώπα ³⁹. ייתכן שהשם העתיק נשתמר בח'רבת אס-טובה הקרובה, כפי שסבור קונדר⁴⁰.

החפירות היוקו במידה ידועה הצעת זיהוי זו. חומר הטביעות העשיר מן התקופה הפרסית מסייע במיוחד להנחה, שעלינו לצפות למקום זה ברשימות שבי הגולה בספרי עזרא ונחמיה, והדבר הולם יפה את הציון על בני המשוררים, שהתכנסו לחנוכת החומה של ירושלים "מן הככר סביבת ירושלים ומן חצרי נטפתי" (נחמיה יב, כח). הסיפור התלמודי על "בני סלמאי הנתופתי", שהשכילו להביא בימי הרדיפות את גזיריהם לירושלים בצורת סולמות (ת"ב תענית כ"ח), אינו מעיד על קיום היישוב בימי התנאים, שהרי מדובר בו על תקופה, שבה היה עדיין המקדש קיים והקריבו בו קרבנות.

(39) ב. מייזלר (מזור), כז"ל, עמ' 10 ואילך.

(40) *SWP III*, p. 52; 128. קוב ואלט, שהציעו את זיהויה של נטופה המקראית

בח'רבת בד פלוח מדרום-מזרח לבית לחם, סבורים, שבתקופה הביזאנטית יש להבחין בין Να- τοῦφα ל- Μετώπα , ששכנה בח'רבת אס-טובה. בעקבותיהם הולך גם אבייונה בספרו "גיאור

ג'רפיה היסטורית", עמ' 94.

העדרה של נטופה מכל רשימות הערים במקרא, ובמיוחד מרשימת ערי המחוז התשיעי של יהודה, המופיעה רק בתרגום השבעים (יה', טו, נט), אף הוא עשוי לסייע לזיהויה בתל של רמת-רחל, שבו נוסד היישוב, כאמור, רק בפרק-זמן מאוחר של תקופת הברזל⁴¹). גם העובדה, שבין שרי החיילים, שבאו אל גדליהו בן אחיקם למצפה היחידי, שנזכרת עירו, הוא שריה בן תנחמת הנטפתי (מל"ב כה, כג; יר' מ, ח) — יכולה להעיד על חשיבותה של נטופה בסוף תקופת הברזל. ומאחר שהשרים הם מנכבדי העם ומגזע המלוכה, הרי אפשר לראות בכך גם רמז-מה לקיום המצודה הממלכתית במקום. אולם במקרא ישנם שני קטעים, המעידים על קיומה של נטופה בתקופת הברזל א', לכל המאוחר בימיו של דוד. שנים מגיבורי דוד הם מנטופה (הנטופתי, שמ' ב כג, כא-כב; דהי"א יא, ל), ונטופה מופיעה ברשימות היחס הקדומות של יהודה, שבה ישבה משפחת שלמא, שבניה גרו גם בבית-לחם (דהי"א ב, נד). מאחר שבתל של רמת-רחל לא נמצאו שרידים מתקופה זו — וכאמור, קשה לקוות שיתגלו בעתיד — מהווים פסוקים אלה — מבחינת זיהויה של נטופה ברמת-רחל — בעיה ללא פתרון, אם לא נקבל את ההנחה המפוקרת, שבתקופה הישראלית, כבתקופה הביזאנטית, היו בקרבת בית-לחם שני יישובים בשם נטופה.

עלינו להודות, שלמרות כל הנתונים הטופוגראפיים וההיסטוריים שברשותנו, אין בפנינו, לפי שעה, פתרון לשאלת זיהויו של המקום. תפקידה של המצודה הממלכתית של רמת-רחל ומסיבות היווסדה במרחק של 4 ק"מ מירושלים הם עדיין בגדר חידה. יש לקוות, שהמשך החפירות בתל יקרר אותנו לפתרונה.

41) אם דבר זה נכון הוא, הרי ברור, שרשימת הערים של יהו' טו' אינה יכולה להיות מימיו של יאשיהו, כדעתו של אלט (PJB 21, 1925, pp. 100-116) ורבים אחרים, שהלכו בעקבותיו, בזמן שהתל של רמת-רחל היה אחד המקומות החשובים בסביבה.