

הזמן ולהפיג את השעמום, בלא כל סיבות אחרות, דתיות או פולחניות, שבהן רצו כמה חוקרים לתלות אמנות זו במקומות אחרים.

ערך התגליות שתוארו עיקרו בכך, שמחקרן פותח תחום חדש בארכיאולוגיה של הנגב, והוא תחום שכבר נחקר יפה בארצות אחרות. כגון בלוב ובחצי-האי ערב, המחבר העתיק וצילם כמה מאות אבנים שחרותים עליהן ציורים כאלה, והרבה יותר מאלה ראה ולא הספיק להעתיקם מפני דוחק-השעה, וודאי שהמשך המחקר יוסיף עליהם עוד כהנה וכהנה.

מ צ ד ה

מאת שמריה גוטמן

למן שנת 1838, שעה שקבעו החוקרים סמית ורובינזון, שהצוק המתנוסס יחידי בקרבת ים המלח והנקרא בפי הערבים „סבא“ הוא המבצר מצדה שעליו מספר יוסף בן מתתיהו, ביקרו הרבה חוקרים במקום זה וכל אחד מהם הוסיף משהו לחקירתו של מבצר-קדומים זה. בייחוד עלה יפה מחקרו של א. שולטן. ואף-על-פי-כן עוד הניחו כל החוקרים הללו מקום להתגדר בו לחוקרים שיבואו אחריהם. אף לא הצליחו עד עכשיו להגיע לרוב צפונותיו של המבצר, בעיקר מפני תלילותו וזקיפותו של השטח, שהעלייה בצלעות הצוק כרוכה ביגיעה מרובה ובסכנה גדולה. רק משהתחילו טיולי הנוער הישראלי במדבר יהודה ואל מבצר מצדה התחילו להתבהר כמה עניינים סתומים של אותו מבצר ואור חדש הואר עליהם על-ידי המאמצים להגיע לכל פינות ההר ומסתוריו, חרף כל הסכנות והקשיים הטבעיים המרובים. על מאמצים אלה ותוצאותיהם כתבתי במקום אחר¹. במאמרי זה אני מבקש למסור דו"ח מסכם על סקר של 10 ימים שערכתי בחורף זה עם חברים של „הקיבוץ המאוחד“ ובתמיכתה הכספית של מזכירות הקיבוץ.

מטרת הסקר היתה לברר בעיקר שלושה דברים: (1) חקר השבילים העולים למצדה. (2) דרך פתרון לשאלת אספקת המים למבצר. (3) תעלומת ארמון הורדוס ומקומו.

מצדה משונה מרוב המצודות בנות תקופתה במתנת-טבע שנתברכה בו, והיינו בבידודו המוחלט של ההר מן ההרים המקיפים אותו, שמכל עבר גוננו עליו ערוצים עמוקים, קירות-סלע תלולים, תהומות. לא קל היה לאויב להעפיל אל צלעותיו ומחו אל ראש-המצוק, ולפיכך מן הנמנע היה לעלות עליו בכוחות גדולים ולכבשו בסערה. רק יחידים היו יכולים לנוע אל עבר ההר בשבילים צרים, אבל היושבים בראש

(1) עי' מאמרי שנתפרסמו בכתה"ע „מבפנים“ כרך ט"ז, החתומים בשם אבי פתח או שמריה ג.

הצוק יכלו למנוע מהם גם באמצעים פרימיטיביים את הפריצה אל המבצר. כל אלה הקנו למצדה חוסן עמידה בפני צריה, שלא זכה בו שום מבצר ממבצרי הארץ.

מצדה שוכנת בקרבת ים המלח, באשדות המזרחיים של מדבר יהודה. אשדות אלה נשברים בדרך כלל במצוקים תלולים הגולשים אל עבר הים ואינם משיירים אלא רצועת-חוף צרה, ובמקומות מסויימים גולשים המצוקים ישר אל תוך המים. אף אלה תוצאות השבר „הסורי-אפריקני“. אבל בסביבת מצדה אנו מבחינים בשברי-משנה קטנים, שכדוגמתם נראים כאן וכאן לאורך ים המלח באשדות המזרחיים של מדבר יהודה. מצוק מצדה, העומד לו בודד, מנותק מרכס ההר כולו, אף הוא פרי שבר גיאולוגי, שחל ממערב למצדה, והוא נמשך מצפון לדרום ומבודד את הצוק מרכס ההרים שממערב לו. מצד מזרח לעבר הים ניכר עוד שבר אחד, והוא שחולק לצלע המזרחית של מצדה את תלילות סלעיה. מלבד זה חוצה ומפריד מצד דרום ואדי סבא, הוא „נחל-מצדה“, שהוא תוצאה של ארוסיה, ומצפון חובק את ההר ואדי כיבריתה²⁾, שהוא המשכו של השבר המערבי. כך נתבדלה מצדה מן הגוש ההררי הסמוך, ורק קירותיה התלולים במערב, שגובהם נמוך מגובה שאר הצלעות, גילשים ומגיעים לשלוחת ההר שמנגד, וכאן גם דרך הגישה הנוחה והקצרה ביותר לעלות אל מעלה הצוק. בצד זה היה שביל העלייה הבא מן המדבר, שנקרא בפי יוסף בן מתתיהו דרך המערב. אף-על-פי-כן אין הקירות הנמוכים הללו נוטלים מכוחו של המבצר, לפי שמלכי החשמונאים, ואחריהם הורדוס, השלימו בחומות-ביצורים ומגדלים את שקיפת הטבע.

בעיית אספקת המזון למבצר נפתרה בעיקר ע"י אגירה בשיעורים גדולים. וכן מספר יוסף בן מתתיהו שהקנאים מצאו במבצר אוצרות מזון שהניחם שם הורדוס מאה שנה קודם לכן. ובאמת במפולת בנייני מצדה מבחינים אנו בחורבות מחסנים, שביט-קיבולם גדול, ושטחם שטח נרחב על פני ההר. החלק הצפוני-מערבי, נדמה, עשוי כולו גוש מחסנים למזון ולנשק, ויוסף בן-מתתיהו מדבר גם על „ברזל מוצק ונחושת ועופרת“, ששימשו חומר גלמי לייצור נשק, חוץ מכלי-הזיין שאגרו שם לחיילות רבים. המבנה הגדול בפנינה המערבית (שבפנים החומה), שכמה חוקרים אומרים שהוא ארמון הורדוס, מבנה עצום הוא, ואגף המחסנים בו אינו מבוטל כלל. ועל-פני מצדה ניכרים עוד שרידים של כמה וכמה מבנים אחרים, שיכלו לשמש לתכלית זו. בתי-המגורים היו בנויים מבית לחומה מסביב, ושרידיהם ניכרים במקומות רבים.

שאלת המים היא השאלה העיקרית שהטרידה את בוני המבצר ואת נצורי מצדה. ידוע עד מה עני איזור זה במשקעים, ולא-כל-שכן השטח הקטן של

2) החוקרים מכנים ואדי זה בשם ואדי נמרה, ואין דעתם נראית לי. הבדוים קוראים לו בשם ואדי כיבריתה על שם המערה הסמוכה לואדי: מעארת אל-כברית, והיא קרויה כך לפי ששם היה מקום המפגש של סוחרי הברון עם הבדוים, שהיו מביאים למכירה גפרית שנלקטה מן החוואר שבסביבה; וכן הם קוראים למעלה הדרך העוברת שם „נקב אל-כברית“.

הזמן ולהפיג את השעמום, בלא כל סיבות אחרות, דתיות או פולחניות, שבהן רצו כמה חוקרים לתלות אמנות זו במקומות אחרים.

ערך התגליות שתוארו עיקרו בכך, שמחקרן פותח תחום חדש בארכיאולוגיה של הנגב, והוא תחום שכבר נחקר יפה בארצות אחרות, כגון בלוב ובחצי-האי ערב. המחבר העתיק וציילם כמה מאות אבנים שחרותים עליהן ציורים כאלה, והרבה יותר מאלה ראה ולא הספיק להעתיקם מפני דוחק-השעה, וודאי שהמשך המחקר יוסיף עליהם עוד כהנה וכהנה.

מצדה

מאת שמריה גוטמן

למן שנת 1838, שעה שקבעו החוקרים סמית ורובינזון, שהצוק המתנוסס יחידי בקרבת ים המלח והנקרא בפי הערבים „סבא“ הוא המבצר מצדה שעליו מספר יוסף בן מתתיהו, ביקרו הרבה חוקרים במקום זה וכל אחד מהם הוסיף משהו לחקירתו של מבצר-קדומים זה. בייחוד עלה יפה מחקרו של א. שולטן. ואף-על-פי-כן עוד הניחו כל החוקרים הללו מקום להתגדר בו לחוקרים שיבואו אחריהם. אף לא הצליחו עד עכשיו להגיע לרוב צפונותיו של המבצר, בעיקר מפני תלילותו וזקיפותו של השטח, שהעלייה בצלעות הצוק כרוכה ביגיעה מרובה ובסכנה גדולה. רק משהתחילו טיולי הנוער הישראלי במדבר יהודה ואל מבצר מצדה התחילו להתבהר כמה עניינים סתומים של אותו מבצר ואור חדש הואר עליהם על-ידי המאמצים להגיע לכל פינות ההר ומסותריו, חרף כל הסכנות והקשיים הטבעיים המרובים. על מאמצים אלה ותוצאותיהם כתבתי במקום אחר¹. במאמרי זה אני מבקש למסור דו"ח מסכם על סקר של 10 ימים שערכתי בחורף זה עם חברים של „הקיבוץ המאוחד“ ובתמיכתה הכספית של מזכירות הקיבוץ.

מטרת הסקר היתה לברר בעיקר שלושה דברים: (1) חקר השבילים העולים למצדה. (2) דרך פתרון לשאלת אספקת המים למבצר. (3) תעלומת ארמון הורדוס ומקומו.

מצדה משונה מרוב המצודות בנות תקופתה במתנת-טבע שנתברכה בו, והיינו בבידודו המוחלט של ההר מן ההרים המקיפים אותו, שמכל עבר גוננו עליו ערוצים עמוקים, קירות-סלע תלולים, תהומות. לא קל היה לאויב להעפיל אל צלעותיו ומחו אל ראש-המצוק, ולפיכך מן הנמנע היה לעלות עליו בכוחות גדולים ולכבשו בסערה. רק יחידים היו יכולים לנוע אל עבר ההר בשבילים צרים, אבל היושבים בראש

(1) עי' מאמרי שנתפרסמו בכתה"ע „מבפנים“ כרך ט"ו, החתומים בשם אני פתח או שמריה ג.

הצוק יכלו למנוע מהם גם באמצעים פרימיטיביים את הפריצה אל המבצר. כל אלה הקנו למצדה חוסן עמידה בפני צריה, שלא זכה בו שום מבצר ממבצרי הארץ.

מצדה שוכנת בקרבת ים המלח, באשדות המזרחיים של מדבר יהודה. אשדות אלה נשברים בדרך כלל במצוקים תלולים הגולשים אל עבר הים ואינם משיירים אלא רצועת-חוף צרה, ובמקומות מסויימים גולשים המצוקים ישר אל תוך המים. אף אלה תוצאות השבר „הסורי-אפריקני“. אבל בסביבת מצדה אנו מבחינים בשברי-משנה קטנים, שכדוגמתם נראים כאן וכאן לאורך ים המלח באשדות המזרחיים של מדבר יהודה. מצוק מצדה, העומד לו בדר, מנותק מרכס ההר כולו, אף הוא פרי שבר גיאולוגי, שחל ממערב למצדה, והוא גמשך מצפון לדרום ומבודד את הצוק מרכס ההרים שממערב לו. מצד מזרח לעבר הים ניכר עוד שבר אחד, והוא שחולק לצלע המזרחית של מצדה את תלילות סלעיה. מלבד זה הוצה ומפריד מצד דרום ואדי סבא, הוא „נחל-מצדה“, שהוא תוצאה של ארוסיה, ומצפון חובק את ההר ואדי כיברית², שהוא המשכו של השבר המערבי. כך נתבדלה מצדה מן הגוש ההררי הסמוך, ורק קירותיה התלולים במערב, שגובהם נמוך מגובה שאר הצלעות, גולשים ומגיעים לשלוחת ההר שמנגד, וכאן גם דרך הגישה הנוחה והקצרה ביותר לעלות אל מעלה הצוק. בצד זה היה שביל העלייה הבא מן המדבר, שנקרא בפי יוסף בן מתתיהו דרך המערב. אף-על-פי-כן אין הקירות הנמוכים הללו נוטלים מכוחו של המבצר, לפי שמלכי החשמונאים, ואחריהם הורדוס, השלימו בחומות-ביצורים ומגדלים את שקיפת הטבע.

בעיית אספקת המזון למבצר נפתרה בעיקר ע"י אגירה בשיעורים גדולים. וכן מספר יוסף בן מתתיהו שהקנאים מצאו במבצר אוצרות מזון שהניחם שם הורדוס מאה שנה קודם לכן. ובאמת במפולת בנייני מצדה מבחינים אנו בחורבות מחסנים, שבית-קיבולם גדול, ושטחם שטח נרחב על פני ההר. החלק הצפוני-מערבי, נדמה, עשוי כולו גוש מחסנים למזון ולנשק, ויוסף בן-מתתיהו מדבר גם על „ברזל מוצק ונחושת ועופרת“, ששימשו חומר גלמי לייצור נשק, חוץ מכלי-הזיין שאגרו שם לחיילות רבים. המבנה הגדול בפנינה המערבית (שבפנים החומה), שכמה חוקרים אומרים שהוא ארמון הורדוס, מבנה עצום הוא, ואגף המחסנים בו אינו מבוטל כלל. ועל-פני מצדה ניכרים עוד שרידים של כמה וכמה מבנים אחרים, שיכלו לשמש לתכלית זו. בתי-המגורים היו בנויים מבית לחומה מסביב, ושרידיהם ניכרים במקומות רבים.

שאלת המים היא השאלה העיקרית שהטרידה את בוני המבצר ואת נצורי מצדה. ידוע עד מה עני איזור זה במשקעים, ולא-יכלי-שכן השטח הקטן של

(2) החוקרים מכנים ואדי זה בשם ואדי נמרה, ואין דעתם נראית לי. הבדוים קוראים לו בשם ואדי כיברית על שם המערה הסמוכה לוואדי: מעצרת אל-כברית, והיא קרויה כך לפי ששם היה מקום המפגש של סוחרי חברון עם הבדוים, שהיו מביאים למכירה גפרית שנלקטה מן החוואר שבסביבה; וכן הם קוראים למעלה הדרך העוברת שם „נקב אל-כברית“.

הפיסגה ששם ישבו הנצורים. אילמלא הגיעו לפתרון מעשי של בעיה זו, אין ספק שהמבצר לא היה יכול למלא את התפקיד שנועד לו — הן מבחינה ממלכתית-ציבורית והן מן הבחינה „הפרטית“ שנתכוון לה הורדוס (לדברי פלאוויוס). ואמנם השכיל הורדוס לפתור את הבעיה בעזרת מהנדסיו ובוניו.

השבילים העולים למצדה ומקום הצבתם של מחנות הרומאים פרשה מעניינת ומופלאה לעצמה היא פרשת השבילים אל מצדה ותיכוננו. מדברי יוסף בן מתתיהו אנו יודעים על דרך המערב שהיא הדרך הנוחה לעלות בה אל המבצר מפנים המדבר. ודוקא שביל זה קשה היום לקבוע את קו הילוכו המדויק, בעיקר מפני שנהרס על ידי הסוללה הרומית שהיתה שם. כנגד זה שביל הנחש, שחוקרים רבים מרמזים על סימנים שמצאו לו כאן וכאן אבל לא ניסו לבדקו והסתפקו בהשערות שונות וגם לא נכונות, אותו דווקא יש בידינו לתאר היום בדרך ודאי מתחילתו ועד סופו על כל פיתוליו המרובים. אלא שחוף משני שבילים עיקריים אלו שיוסף בן מתתיהו מזכירם, יש עוד כמה שבילים על המצוקים האלה, והם שבילי קשר מברכות המים לפסגת ההר, ובהם היו עולים ויורדים ומעלים את המים. אף היו שבילי־משנה שבהם אפשר היה לחמוק ממצדה במסתרם. התיאור שתיאר יוסף את מערכת השבילים איננו ממצה את הכל, ועל אורכו של שביל הנחש הוא מדבר בלשון גוזמה. הסוירים המרובים שלנו בהר הם שפתרו לנו לבסוף את סודו של שביל הנחש. בפתח ואדי־סבא, במקום שהוא מגיח ויוצא מן ההרים אל שטח החוואר, מרוכזים שלושה ממחנות הרומאים: א' — בגדה הדרומית; ב' — ממזרחו של הואדי, וג' — בגדה הצפונית. זה מעיד על כוח צבאי חזק שהוצב כאן על־ידי הרומאים לשמור על פתח הואדי. וברור שלא נועדו המחנות הללו להסתער על ההר מכאן. המצב הטופוגראפי היה שם לאל כל תוכנית מעין זו.

בשעת הסקר שלנו היתה שהות בידנו לבדוק את הדבר לאשורו ולעקוב אחר כל פיתוליו של השביל, וההצלחה האירה לנו פנים. עברנו בו לכל אורכו, מלמטה ועד למעלה ההר. רק במעלה הצוקים נהרס השביל כולו. הוברר לנו, ששלושת המחנות הרומיים הוקמו כאן כדי לשמור על השביל הראשי שהוליך מן הים אל צלעה המזרחית של מצדה. ואם נביא בחשבון השערה הקרובה לוודאי, שבאותם הימים אפשר היה לחצות בקו שבין מצדה ללשון מנגד בדרך היבשה, ודרומו של ים המלח היום היה אז חלק מן הערבה, הרי ערכו של שביל הנחש עולה הרבה מאוד כדרך מקשרת בין מצדה ובין האיזור שממזרח לים.

מחנות הרומאים שנועדו לגדור את דרכם של הנצורים שלא יימלט מהם איש, היה להם עוד תפקיד אחד, והוא למנוע ממצדה עזרה מן החוף. ואולי יש בכך כדי להאיר אור חדש על מקומה של מצדה במערכות ההגנה האחרונות של עמנו באותה תקופה, כמבצר הניצב על אם דרכים, וכמרכז לחבורות המורדים במדבר יהודה, וגם לאלה שעדיין נתרכזו בעבר־הירדן.

ממחנה ג' שמנו פנינו מערבה, ובמדרון הצלעות נזדקרה אבן גדולה שנידדררה

מלמעלה, וקראנו לה „סלע־שביל“, לפי שמכאן השביל מתפתל ועולה למעלה. המבנה הטופוגראפי של צלע ההר בנוי בצורת שלוש דרגות־עיקר. מעל לדייק החובק את הצלע מדרום לצפון מזדקרים לכל האורך מצוקים לגובה של כמה עשרות מטרים, ובראשם משטח. לפנינו שבר גיאולוגי המתמשך בצלע המזרחית מדרום לצפון. השביל המתפתל מסלע השביל עולה אל משטח זה. אנו מבחינים כאן סימנים של מבנים עתיקים, גדרות־אבן טיפוסיות ליושבי סוכות או אוהלים. אין אלה שרידי של מחנה רומי: א) מפני שאין דבר זה מתקבל על הדעת, שלרגלי צלע תלול, מקום מועד לפורענות, ישבו רומאים; ב) אין למבנים אלו כל סדר מיוחד האופייני למחנה רומי: החלוקה הפנימית של המבנים, החומה והשערים, כל אלה אינם כאן, אבל אין ספק שאלה הם שרידיו של מחנה — ואולי היה כאן מחנהו של שמעון ברגיורא שישב לרגלי ההר, לפי שלא היה מקובל על יושבי מצדה שלמעלה.

דעה מקובלת היא מימים רבים, שמערכה של מצדה היא החזית או הפנים, ומזרחה העורף, או האחור. ואין הדבר כן: שביל הנחש והקשר אל מקורות המים של מצדה (ועוד אברר עניין זה בפרק הבא) הקרובים לכאן סותרים הנחה זו. דווקא על משטח זה יכול היה להתבצר מחנה שהיתה לו תחבורה נוחה אל הים, אל מקורות המים ואל עין־גדי ויריחו. המשטח נאה לאחד המחנות מתקופת התגודדות הלוחמים במדבר, שהיו מגיחים משם למערכה. למערבו של משטח זה נמצא שפך אבנים שחוקות וגושי־אבן שנידרדרו ממעלה ההר, והשפך נקטע לפעמים על־ידי מצוקים תלולים, וההליכה כאן מייגעת. גם בשפך עצמו אנו מוצאים שרידים של קטעי שביל, שבפיתוליהם הרבים התגברו על תלילות המדרון, האריכו את הדרך ועל־ידי כך הקלו על ההולכים. אין ספק שזו היתה דרך לא נוחה ביותר, אבל במידה שאנו מגביהים ועולים, ניכר שהושקעה כאן עבודה מרובה ביותר, ברבידת אבנים לנוחות ההליכה. באמצעה של צלע ההר — מצפון לדרום וכן מלמעלה למטה — נקודת מצלב של דרכים. שביל הנחש כאיל מסתעף מכאן. הוא עצמו מעפיל ועולה ישר מערבה, אבל לצד צפון ניכר עוד שביל בנוי רובדי־אבן, שהסחף כבר כיסה את קצתו. בשביל זה הגענו לפינה הצפונית ביותר של ההר, ולאחר שפנינו מערבה על עברי פי תהום ממש נמצאנו בפתח הבריכה האחרונה של הטור התחתון (עי' למטה). מכאן אנו למדים, ששביל־הנחש התקשר על־ידי שביל־משנה זה אל בריכות המים, ואם כן הצלע המזרחית יכלה להשתמש על נקלה במי הבריכות, ואותו מחנה, שאת שרידיו לאינו שם על פני המשטח, היה לו קשר למקורות אלו.

מנקודת המצלב מתפתלת הדרך למעלה באיזור תלול — הקירות זקופים יותר וגם שפך ההריסות תלול, הסרפנטינות צפופות יותר, וכאן וכאן הן נקטעות ע"י ההריסות. כשמתקרבים למצוקים האחרונים של הצלע המזרחית, הסרפנטינות של השביל נראות בכל תפארתן.

כל שאנו עולים הדרך בנויה יותר, רחבה ואיתנה. בקרבת המצוק העליון, כ־30 מטר מתחת לפסגה, אנו מוצאים בריכת מים גדולה, שממנה מזדקף קיר תלול עד למעלה וניכרים בו שרידי תעלה היורדת מהצוקים שבראש ההר אל הבריכה.

סימני הטיח עודם ניכרים בחלקה התחתון של תעלה זו, ומי שעבר לאורך אמת-המים במערב וראה את המבנים הגדולים שהותקנו כדי לסייע לתעלה שתיאחו בצלעותי ההר, יבין שגם כאן בנו מבנים דומים לאלה. בתחתית התעלה המשופעת מבחינים כאן יסודות איתנים לתמוך בה, ומכאן גם נתרומם הקיר הזקוף, עד ראש הצוקים, כולו מעשי ידי אדם, לגונן על התעלה, ובוודאי היו בקיר זה מדרגות או שיפוע נוח לעלייה אל ראש מצדה.

שביל הנחש, תחילתו בצד המזרחי-דרומי של ההר, המשכו במישור שבמרכו הצלע המזרחית, וכאן נראה שביל הנמשך מבריכות הטור התחתון, ושני השבילים מתאחדים ונמשכים למעלה על פני רובדי-אבן בנויים ומפותלים עד בריכת המים המזרחית, ומכאן הוסיפו לעלות בדרך צמודה לקיר-המגן של התעלה.

הקשר בין שלושת מחנות הרומאים למערכת השבילים הניע אותנו לתהות גם על תפקידם של שאר המחנות. המחנות ה' ו' סגרו על מצדה ממערב, וכאן היה שטח ההיערכות למבצע הסוללה, ואחר כך לפריצה. מחנה ד' שבמורד המזרחי צפוני שמר על הדרך העולה מרגלי ההר אל הגב ממערב, היא הדרך העיקרית שהוליכה מן החוף אל מדבר יהודה והלאה לפנים הארץ, ולרומאים שימשה דרך מקשרת בין מחנות הצבא שלרגלי המצודה ובין ההר המערבי. אף עמד מחנה זה על הדרך ההולכת לוואדי סיל ולעין-גדי. מחנה ז' משתרע מדרום-מערב, בתוך ואדי-סבא העליון, קודם שהואדי גולש במפל לתחתית מצדה. מחנה זה בנוי באיזור טופוגראפי לא נוח, וצורתו אינה מתוכננת וסימטרית כשל האחרים. סברתו של שולטן, שמחנה זה שמר על המעבר דרך ואדי סבא, אינה הגיונית, לפי שלצורך זה היה די בשלושת המחנות שהזכרנו למעלה, השומרים על שביל הנחש, והם סוגרים על ואדי-סבא.

בדקנו ומצאנו שבצלע הדרומית של מצדה בפינה המערבית יורד שביל אל הקטע העליון של ואדי סבא, ומשם הוא נמשך פנימה למדבר יהודה. הבחנו בו בשעה שסקרנו את הבריכות בצלע הדרומית. כ-30 מטר מתחת למשטח מצדה מצאנו שם שרידי חומה בנויה, וירדנו אליהם בדרך לא נוחה. משם התפתל שביל מצוקים בכיוון מחנה ז'. הרי שגם מכאן אפשר היה לעלות ולרדת, ואף אנו ניסינו והוכחנו זאת. זהו שביל לא בנוי, אבל ניתן למעבר. הרומאים הצרים על מצדה חסמו במחנותיהם את כל המוצאות, וכנגדם המגינים הקימו בראש השביל חומת-משמר, להכביד על הפולשים.

ממחנה זה נמשך שביל רגיל אל מחנה ח', המשתרע מדרום לוואדי סבא. על משטח הררי טורוני כדוגמת מצדה. גובה המחנה כגובהה של מצדה. ממערב למשטח המחנה עובר שבר גיאולוגי, אבל במצוקים רבודות שכבות סנוניות רכות, וביניהן לבין המחנה חוצה אוכף. על גבי אוכף זה נמשך הדייק הרומאי. שולטן יעד לו למחנה ח' תפקיד של תצפית, ואמנם מכאן רואים את המתרחש על פני מצדה, אבל ספק אם לשם כך היה צורך במחנה שלם. לדעתי נועד לו למחנה זה תפקיד חשוב יותר הקשור במערכת השבילים מן המדבר והים אל מצדה. מדרום עולה הרכס

הסגוני המסתיר מאחוריו בקעה, שממנה מתפתלים שבילים אל ראס־זווירה, וכן דרך ואדי מורה וחפחף אל ים המלח. אפשר להגיע לאותה בקעה ממעבה המדבר וגם מן הים, ודרך האוכף ממערב למחנה ח' אפשר להגיע אל מחנות הרומאים הנמצאים מתחת. מכאן שמחנה ח' היה משלט החולש על אותה בקעה ועל כל תנועת חיילות העלולים לפשוט בתוכה, ובלא מחנה זה אי אפשר היה להבטיח את שלום הצבאות החוגים למטה מסביב למצדה. מפקד הצבא הרומי ערך את מחנותיו הצרים סביב בתיכונן מפליא. הוא ידע כנראה שעליו להבטיח את כל אגפיו מפני מתפרצים מן המדבר ומן המרחבים הלא־ידועים, ובה בשעה לשמור על כל מבואותיה ומוצאיה של מצדה. מחנה ז' וח' מחזקים בנו את ההרגשה, שלא מצדה בלבד, אלא גם מדבר יהודה, ואולי גם הסביבות שמעבר לים מזרחה, היו גורם אקטיבי במאבק זה.

בריכות האגירה

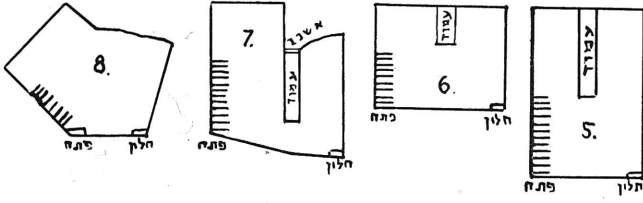
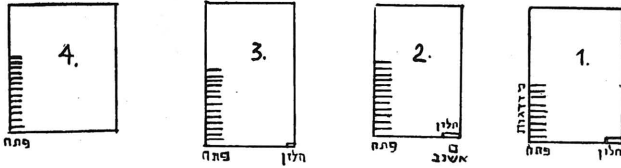
„בכל מקום שהיה בו משכן אדם, בעיר העליונה ומסביב לבית המלך ולפני החומה, חצב הורדוס בין הסלעים בריכות למקוה המים, ובזה התחכם להשקות את יושבי המקום כאילו נמצאו להם מי מעיינות“ (יוסף בן מתתיהו: מלחמות היהודים ספר ז', פרק ג'). אף יוסף עצמו לא נדרש לפרטי הפרטים של אספקת המים ואינו מציין אלא דבר זה בלבד, שעלי־ידי הציבת הבריכות נוצרו תנאים נוחים להשקאת יושבי המקום כאילו היו יושבים על מעינות מים. כל מה שידוע היה עד היום הן הבריכות שעל מצדה למעלה, וגם הן עוררו בעיות שלא ידענו לפותרן ולהסביר, איך הגיעו מים לבריכות אלו בתנאי האקלים השחון של מדבר יהודה³). והנה מה גגילינו בשעת הסקר.

בצלע המערבית הצפונית אנו מבחינים גם מרחוק בפתחי מערות בשני טורים מקבילים, זה מעל זה, ואלו הן בריכות למים. תחילה חתרנו והעפלנו בואדי כיבריה החוצה מצפון למצדה, במעלה תלול וכולו משובש בסלעים. עלינו לגובה של 183.2 מטר מעל מחנה ד' (מחנה זה נקבע על־ידינו כנקודת האפס) והגענו אל פתח המערה הראשונה. לעינינו נתגלתה בריכת־אגירה הרוסה עצומת ממדים, שתוכה שפך של מפולת. הקירות המטויחים נשארו והם שהעידו, ושרידי אמת המים שבפתח המערה גם הן אמרו בקשונן. בשל ההרס קשה היה למוד את בית־קיבולה של הבריכה: כשהתקדמנו מפתח הבריכה מזרחה, מצאנו עוד כמה סדקים ומחילות אל ההר פנימה, והכרנו שהללו המשך הם לאותה בריכה, שהיא הראשונה בטור התחתני, וקרובה מאוד לאדי החוצה בין צלעות מצדה וההר מנגד. הבחנו בשרידים של תעלה הרוסה במעלה הואדי. בדרג גבוה יותר, נשקף קמרון־אבנים אשר נמצא במפלס של טור המערות העליון. גובה הקמרון 221.6 מטר מעל לנקודת האפס הנ"ל.

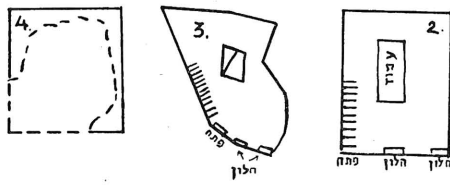
הדרך מבריכה ראשונה זו אל הבריכות הנשקפות בקצה המזרחי של הצלע

(3) עי' מה שכתבתי בענין זה בשני מאמרי שבכתה"ע „מבפנים“, שזכרו

טור עליון



טור תחתון



ציור 1. תרשימי הבריכות

הבריכות בטור העליון

הערות	מדרגות	ממ"ע	גובה מ'	אורך מ'	רוחב מ'	תוכן	
	27	2544.30	11	18	12.85	1	
	30	2656.8	12	18	12.30	2	
	31	2843.1	12	19.5	12.15	3	
	33	3828	14.5	17.60	15	4	
עמוד * 2.5 x 12 מ'	30	4317.95	13	23.30	15.25	5	
עמוד 2.2 x 5 מ'	29	3642	15	17.82	14.10	6	
עמוד 2.2 x 10 מ'	31	2883.5	11.5	18.20	15	7	
6 צלעות לבריכה	26	4200	14	11.70 } 12.10	6.80 } 11.5	10 } 13	8

גובה העמודים - מגובה הבריכה

הבריכות בטור התחתון

מפולת (ללא אפשרות מדידה) במשוער 3000 ממ"ע	מדרגות	ממ"ע	גובה מ'	אורך מ'	רוחב מ'	תוכן
						1
עמוד 8.3 x 3.8 מ'	26	3433.92	14.5	19.50	15	2
עמוד 4 x 3 מ'	26	4032	14	17.75	16	3
				16.70		
				8		
מפולת מביצות הבריכה			14	17.10	15.85	4

היתה הסומה בשפך תלול של אבנים ושחק סלעים, שכמעט לא ניתן לעבור דרכו. במכושים ובטוריות סללנו לנו שביל צר למדרך כף-רגל. בהמשך הדרך נתגלו לנו סימנים של מבני אבנים בגובה של פתחי הבריכות, עדות לאמת-מים, ובמעלה התעלה הבחנו בשרידי מגדל, שנועד כנראה לשמור על איזור זה.

בהמשכו של טור זה הגענו לשלוש בריכות-אגירה, שלושתן גדולות ורחבות-ידיים, וכל אחת מהן עולה במידתה על הבריכה הגדולה הידועה שבמרומי מצדה, שבית-קיבולה 3000 מ"ע בקירוב. אף שלוש בריכות אלו הצובות ומטויחות. הירידה אליהן היא במדרגות רבות, וסימני המים השמורים עד היום בטיח מעידים, שהבריכות נתמלאו מים לכל גובהן. מן הבריכה האחרונה בטור זה אפשר להגיע אל שביל בנוי הפונה אל הצלע המזרחית וחוצה אותה מכיוון צפון לדרום, הוא הוא השביל המתחבר אל שביל הנחש שהזכרנו קודם.

בהמשך בדיקת הבריכות הגענו אל הטור העליון, תחילה אל קבוצת הבריכות הגשקפת באגף המערבי, סמוך לקמרון הנזכר, הנמצא לרגלי הקטע העליון של הסוללה הצמוד לצוקי מצדה. שם מצאנו שלוש בריכות עצומות בגודלן, כולן מדרגות הצובות בהן לרדת פנימה, וכולן מטויחות עד תקרתן. לכל אחת מהן פתח לקליטת המים, ופתח מיוחד לירידה במדרגות, ובקרבתן שרידים של אמת-מים שהטיח שלה ניכר כאן וכאן עד היום הזה.

הקמרון, שעיקרו נשמר, שימש גשר-משענת לאמת המים שהגיעה ממערב בצלעות הסוללה הרומית והמשיכה אל פתחי הבריכות בטור העליון. יש להניח שמבנים אלה לא נבנו לפני תקופת הורדוס. בקרבת הקמרון גולש קיר-סלע תלול וחלק, שהוא תוצאה של השבר הגיאולוגי (אגב כאן דוגמה קלאסית לשפשוף בכוח איתנים ויצירת גוש סלע חלק כתוצאה של שבר גיאולוגי). כדי להעביר בשטח זה את תעלת המים צריך היה להתגבר על הקושי הטופוגרפי על-ידי בנייה נועזת, ששרידיה עודם ניכרים היום. כך הרחיבו את המצע לתעלה הבנויה, ועליו אפשר היה להלך, וכן להתנהל עם בהמות משא.

כל הבריכות שבשני הטורים הצובות בהר, מעשי ידי אדם. אין אלו מערוח טבעיות שטויחו; עדיין ניכרים בפנים עקבות הכשיל של החוצב, המתגלים במקום שנושר הטיח מן הקיר. הצורה הסימטרית של הבריכות אף היא מעידה, שמעשי ידי אדם הן, וכן קירות העמוד שהותירו החוצבים במכוון שיתמוך בתקרת הבריכה כדי למנוע מפולת, וגם האשנב שדרכו זרמו המים פנימה לבריכה, שהיה תחילה רחב יותר, לצורך עבודת החציבה ולשפיכת "חוליית הבור" החוצה, אבל אחר-כך צמצמו אותו על-ידי נדבכי אבנים. החלל שנשאר תכליתו היתה אחת: פתח לקליטת המים הבאים עם התעלה. גם פתח הכניסה למדרגות היה גדול יותר והוצר. מבעד לשתי כניסות הצובות פנימה הוצאו פירווי האבן הנחצבת החוצה ונשפכו לרגלי ההר.

בקרקע הבריכות בפנים נצטבר סחף יבש, טיני, והיום הוא סדוק ומבוקע מאין מים. ליד המדרגות למטה ובתוך רובד הסחף נמצאו שברי כדים.

שרידי קטעים של אמת-המים נמצאו גם בהמשך הטור העליון מזרחה. כאן

וכאן שמור הטיח הדבוק אל צלע הסלע, ומשהו שרד גם מבסיס התעלה. אמת-המים עשתה דרכה בשטחים קשים למעבר, תלולים מאוד, ועל כן נבנו קירות-מילואים להרחבת השטח. היום לא נשארו מכל אלה אלא הריסות בלבד, ואין לצעוד על גבי התעלה, כפי שהיה הדבר אפשרי בימים ההם. המבנים נידרדרו מטה, ושרידיהם כאילו תלויים בחלל האויר, ללא תומך. כך נקרתה לנו כאן מקרוב בצלע ההר מערה קטנה גבוהה מקצת מעל הבריכות ללא טיח, ובכתליה ניכרים עוד סימני חציבה שנעשתה להרחבתה. מידותיה 10×3 מטר, וגובהה 4 מטר. בתוכה נמצא שפך אדמה ובו עקבות שריפה. חיטטנו בשכבת הסחף בעומק של 20 ס"מ ומצאנו בה חרסים ועצמות. בתחתית — רצפת טיח. ברור שזו היתה מערת-מגורים, סמוכה לבריכות. בפנית אחד הכתלים מצאנו שוקת קטנה מטויחת טיח-בריכות, צמודה אל סלע הקיר, מעין מיכל-מים קטן, שגודלו 70×40 ס"מ. מערה זו שימשה כפי הנראה את חוליית המשמר ששמרה על אמת המים, ואפשר היתה גם מקום-מנוחה לעובדים. מים לא נאגרו בה. בהמשך הטור מזרחה הגענו לבריכות-אגירה אחרות — תחילה לבריכה ד', גדולת-נפח, כולה רפודה טיח: 33 מדרגות יורדות פנימה. בתחתיתה נמצאו חרסים לרוב מן התקופה הרומית, מזרחית ממנה — בריכה ה' הדומה לקודמתה, אבל מפתיעה בגודלה; בית-הקיבול למעלה מ-4000 ממ"ע, והלאה — בריכות ו', ז', ח', ואף הן כולן מטויחות עד תקרתן. שתיים מהן נתמכות באמצע ע"י קיר-עמוד. לכולן מדרגות לירידה.

אפשר לסכם, שלפנינו מערכת של בריכות גדולות שנחצבו בידי אדם לתכלית אחת ויחידה: אגירת מים. מדידה מדויקת העלתה, שהבריכות הללו הכילו כארבעים אלף ממ"ע מים. ברור שרק שטפונות הסופה של מדבר יהודה יכלו להזרים מים בכמויות הדרושות לבריכות אלו, ובשום אופן לא משקעי החורף הדלים שעל פני מצדה עצמה.

מעתה ברור היה לנו, שצריך לבקש ולמצוא את עקבות המבנים שבעזרתם נתקיים הקשר הממשי אל נחלי המדבר. הנחל היחידי שאפשר היה מזרים מי שטפונות מן המדבר לכיוון מצדה הוא נחל סבא (נחל מצדה), ועלינו לבדוק את אפשרות הקשר בין צוק מצדה המבודד אל אותו נחל. מדרום לקונוס המזדקר ממערב ל"לבנה" שעל-יד ואדי סבא, נתגלו שרידים של אמת-המים ההרוסה, היינו מצע מטויח באורך של 40 מטר בקירוב וברוחב של 1.40 מטר, מכוסה שכבת אדמה ופירורי אבן. הטיח מוצק, מונח איתן על יסוד של אבנים, וכאן וכאן עוד ניכרות הדפנות שנבנו לשמירה מפני השיפוע אל הואדי. כאן חסמו את המים ומנעום מלזרום בהמשך ואדי-סבה דרומית-מזרחית למצדה, והטו אותם מעבר לאמת-מים בנויה בידי אדם, כדי שיורמו אל הבריכות בצלע המערבית-צפונית. לא נמצא סימן לסכר (כנראה נשטף במשך הדורות), אלא שבצלעות הסלע של הואדי נראים סימני הרחבה בסלע שנעשתה לצורך בניית הסכר. לא היה צורך בסכר גדול, לפי שהואדי במקום זה הוא סלעי וצר. באותו מקום עובר גם הדייק הרומאי (הסוגר את מצדה), היורד מן הקונוס אל דרום ואדי סבא.

כמו כן נתברר שהקמרון הנזכר, הבנוי במכוון על קו השבר הגיאולוגי, שימש גשר שהעביר על גבו את אמת-המים מגב ההר המערבי אל צלעות מצדה. מעל לקמרון ניכרים בואדי מבני אבנים שנועדו להגן עליו ועל אמת-המים מפני סחף אבנים ואדמה. בפיתול החד לצד הסוללה ולרגליה ניכרים עקבות של שורת אבנים בנויות, ועל גבן (כך יש להניח) עברה אמת-המים. זו ודאי נמשכה לכל אורך הסוללה, מקצה המזרחי ועד „הלבנה“ במערב, אבל עם שפך הסוללה ע"י הרומאים בא קיצה, ואולי גם השתמשו הרומאים באותו שטח העשוי חומר גירי רך — הסינטון של הסנון — כמכרה למילוי הסוללה, ועלידי כך החריבו את פני השטח ללא הכר. מבחינה טופוגראפית כאן השטח היחיד, שראוי הוא לשמש מקום-מעבר לתעלה, שבהמשכה בהכרח היתה חוצה בין הלבנה ובין הקונוס התלול שממערב לה. במעבר צר זה היתה תפנית של אמת המים מעבר לואדי-סבא. קרוב לאותה תפנית בכיוון ואדי סבא ואמת-המים הנ"ל נראים גם סימני חציבה בגוש סלע, שהיה למכשול בדרך מסלולה של התעלה.

בדיקת הגבהים של התעלה ליד מקום הסכר בואדי סבא הוכיחה את התואם שביניהם. שרידי אמת-המים, שנתגלתה כאן, גובהה 227.3 מטר מעל לאפס, בעוד שפני הקמרון נמצאים בגובה של 224 מעל לאפס. מכאן שהתעלה היתה בנויה בשיפוע נוח ומתאים לזרימת המים בקו זה. אמת-מים זו הוליכה מים אל הטור העליון של הבריכות.

ואשר לטור התחתון — הנה כשאנו מתבוננים מן הבריכה הראשונה שבטור זה, רואים אנו על גבי הרחבה מערבה רובדי אבנים שנבנו לשם סתימת ערוצים הגולשים למטה, וכן עקבות חציבה בסלע, באורך של 60—70 מטר לכיוון מערבית-צפונית, ובהמשכה שוב שורת אבנים לחסימת ערוץ אחר באותו משטח. תפקידם של אלה היה להטות את מי השטפונות ממערב למחנה ו' ומצפוננו, שלא ניגרו לואדי סבא, אלא זרמו כרגיל ישר אל האפיק התחתון של ואדי כיבריתה. בערוצים השונים שמצפון למחנה ו' נמצאים עוד שרידי סכרים ניכרים, שאף הם עצרו את מי הנחלים מלזרום אל ואדי כיבריתה וכיוונם לערוצים המוליכים לעבר הבריכות. כלומר, הטור התחתון של הבריכות קיבל את מימיו מן האיזור המשתרע ממערב ומצפון למחנות ה' ו'ר', ומלבד זה לא היה כל קושי להפריש בשעת הצורך ממי התעלה העילית ולהזרימם בערוץ אל תעלת המים החצובה בסלע הנ"ל.

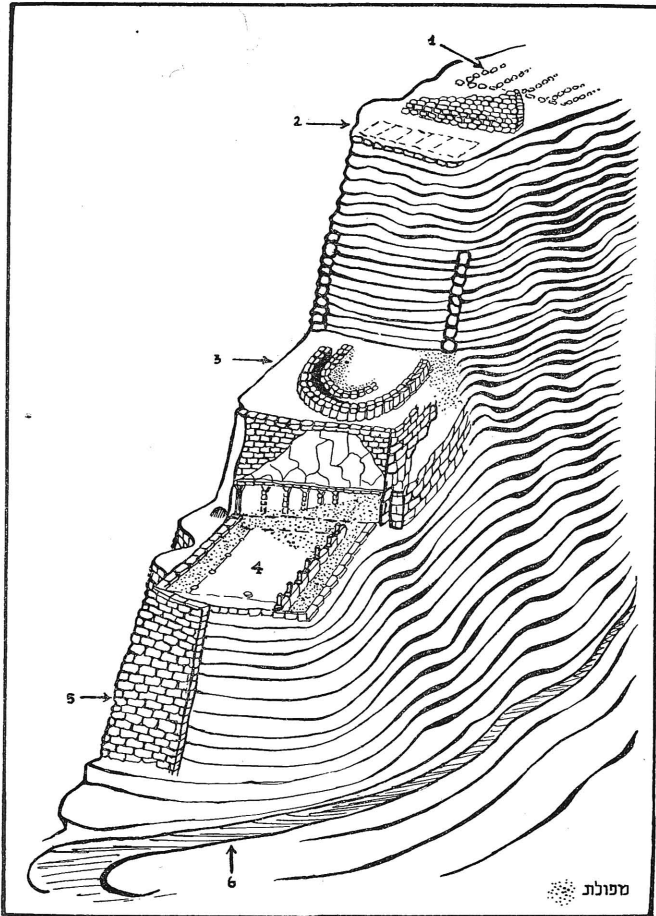
ובסיכום הדברים: בכל הבריכות, הן בטור העליון והן בטור התחתון, נשתמרו סימנים המעידים שהמים מילאו אותן עד לגדותיהן. גם סימני שקיעת המים נראים בבריכות בצורה ברורה למדי. מובן שהבריכות התרוקנו והלכו, וכל תקופה השאירה את רישומה בצורת פס על גבי הטיח לכל היקף הבריכה.

ה מבנים בצוק הצפוני

משגמרנו את בדיקת הבריכות החלטנו לעלות למדרגה גבוהה יותר של הצוק. מן הבריכה האחרונה שבטור העליון מתפתל שביל המושך למעלה ההר, והוא יוצא

ממש מעל פתחה של בריכה זו. קטע מפתח הבריכה נפול פנימה, והוא הקטע שעלין היה השביל בנוי. זהו שביל נוח, רבוד אבנים, ובעצם הוא המשכה של הדרך שהיתה צמודה לאמת-המים שנמשכה לאורך טור הבריכות. אמת-המים היתה צמודה ודבוקה לקיר הסלע, ובצדה כלפי חוץ נמשכה הדרך, שנתמכה בקירות-אבן לכל אורכה, שרידים של הקירות הללו ניכרים כאן וכאן עד היום.

מבריכה זו, האחרונה שבטור העליון, ממשיכה הדרך ומתפתלת כלפי מעלה, בסרפנטינות שנשמרו עוד יפה. בדרך זו כבר הבחינו חוקרים, ואף סומנה במפות,



ציור 2. המבנים במצוקים הצפוניים

1 — איזור המחסנים; 2 — שרירי מבנים, פסיפס וכותרות-עמודים; 3 — המבנה העגול; 4 — הארמון; 5 — קירות-תמך; 6 — הדרך העולה מבריכות המים.

המשכו של שביל הנחש או כדרך היורדת אל מערות נזירים. עכשיו יש בידנו לקבוע, שזוהי הדרך המקשרת את חלקיה העליונים של מצדה אל בריכות המים, ופיתוליה הנוחים והרחבים ושרידי המבנים מעידים על מאמץ שנעשה כדי להתגבר על תלילות ההר והמצוקים, עד שגם בהמות־משא היו יכולות לנוע בה.

דרך זו מוליכה בפיתוליה עד לפינת החוד הצפוני של מצדה, ומכאן נשקפות הצלע המזרחית והצלע המערבית־צפונית כאחד.

פינה צפונית זו משוננת. מעל לשביל נראים שרידי המבנים על שיני המדרון במעלה המצוקים. אנו מעפילים עד המצוק התחתי של השינון הצפוני, ומגיעים לקיר של אבני־גזית הדבוקות ממש אל הסלע. סימני טיח שמורים בין האבנים וגם סימני הארוסיה המכרסמת באבן הרכה, שממנה קורץ הקיר. ניכר שהקיר נבנה כדי לאגך את השיפוע הטבעי של הסלע, ואף לשמור עליו. מתחת למצוקים עושה השביל תפנית מערבה, עקבות הבנייה בשביל נמשכים, וכן ניכרים שרידי מגדלים ששמרו על הדרך, וקירות־תמך, שביצרו מתחת את משטח הדרך וגם הכבידו על אלה שזממו לעלות ולהעפיל אליו. לחומה נועד תפקיד של מגן לדרך.

במרחק 60 מטר בקירוב מן התפנית, נעלמים שרידי הדרך. שרידי שביל הרוס כיוונו אותנו אל עבר שתי הבריכות הנמצאות ממערב למבנה העגול. אין סימנים של אמת־מים הנמשכת אליהן, וגם אין כל אפשרות להורים אל תוכן מים בדרך הגראבי־טאציה. הבריכות נמצאו 20.5 מטר מתחת לפני המצוק העליון של מצדה.

הבריכות שונות זו מזו מאוד. האחת פתחה צר ומטויה, ומזה ומזה שקעים לצירי דלת שאיננה. עומקה 5 מטר בפנים וכולה מטויה, בלא מדרגות לכניסה. זהו מיכל שנתמלא ע"י שפיכה דרך הפתח, והמים נשאבו מתוכו בוואדי בעזרת דלי וחבל. הבריכה השנייה, המזרחית, קרובה יותר למבנה העגול, ואין היא אלא גומחה מקומרת הצובה, החודרת אל הסלע פנימה, שרצפתה עשויה 4 מדרגות הנמשכות לכל רוחב קרקעיתה, והאחרונה היא מעין שוקת. לגומחה זו צורת הציצורון עגולה, פתוחה בחזית רחבה, ואחר כך היא מתעגלת והולכה וצרה, חציה התחתון מוגן בטיח בריכות, והעליון — בטיח בניין רגיל. כולה מעין בריכת מרחץ, ממש אמבטיה. ממזרח לבריכות — המבנה העגול. שנמצא בגובה של 288 מטר מעל נקודת האפס המוסכמת.

המבנה העגול נמצא על השן הראשונה שמתחת למצוק העליון. בעצם הוא בנוי עיגול בתוך עיגול. קירותיו עשויות שתי שורות של אבני־גזית צמודות זו לזו — כך העיגול החיצוני וכן הפנימי. זהו בעצם מבנה תת־קרקעי, וקצהו העליון מעיד שלא נהרס כאן דבר מעל פני הקרקע. אין כל סימנים לאחיהו כלשהי לעמודי עץ או אבן, כלומר, לא שרידי מגדל גבוה כאן לפנינו. שני הרבדים העליונים עשויים אבני־גזית חוליות, והרבדים תחתם — אבני־גיר מסותתות, שהן מעובדות עיבוד לא־סימטרי ביותר. שני העיגולים — מפלס גובהם שווה, והרווח ביניהם הוא 1.40 מטר. חלל זה נסתם ע"י פירווי מפולת ממבנה סמוך, שהיה דבוק לסלע ההר ושרידים ממנו עדיין מזדקרים מתוך צלעות המצוק העולה לראש ההר. דפנות המבנה העגול היורדות מזרחה, צפונה ומערבה, נשענות על גבי רחבה צרה כמטר אחד מבסיסן,

ומשם גולשים קירות בנויים וסלע תלול אל השן השנייה מתחת. הרי שהמבנה העגול בנוי על גבי כן רבוע, המורכב מן הסלע הטבעי ומבנייה משלימה, שהוסיפה לו נוי וחיזוק בקירותיה התלולים משן אל שן.

מכאן ירדנו אל ה"שן" שמתחת, שגובהה 267 מטר מעל לנקודת האפס. הירידה היא ממערב למבנה העגול. ניכרים שם סימנים לקירות תמך היורדים למצוק — מאן מסדרון צר לאורך הקיר המערבי של כן המבנה. הגענו לקיר בנוי, ונידרדרנו בו מגובה של 2.5 מטר, עד שעמדנו על גבי מדרגת עפר תחוח. השטח הוא צר ונטוי על פיי־תהום.

השן השנייה עצמה היא משטח סלעי המשתרע ממזרח למערב, ועליו בנוי אולם שאורכו 11.70 מטר, ולרוחבו מזה ומזה מרפסות, האחת — 4 מטר, והאחת — 3.15 מטר. הקיר הדרומי הוא סלע ההר עצמו המזדקף כלפי המבנה העגול. בתחתיתו שורת עמודים נושאי כותרות, שסגנונם קורינטי. העמודים ניצבים בשורה אחת, צמודים אל קיר הסלע, ובתחתיתם הם שקועים במפולת. מספר העמודים ממערב למזרח שבעה, מהם שכותרתם נשמרה עד היום. כמה עמודים נידרדרו וצנחו. הכותרות הן כאילו חצויות, ובחתך הישר הן דבוקות אל הקיר; וכמוהן גם העמודים. הקיר בין עמוד לעמוד מטויה, וגובה הטיח כ־4 מטר.

בקיר המערבי שבקצה האולם נראים שרידי עמודים חטובים. שלושה מהם עדיין ניצבים במקומם, ושלושה אחרים — מפולת. במרפסת נערמו תלי אבנים ואדמה, ואין לראות את רצפתה. האולם גבוה מן המרפסת במטר אחד. המרפסת סגורה בקירות מכל עבריה. הקיר המערבי נוטה לתהום. מן העמוד האחרון, הוא הצפוני של המרפסת, נראים סימני היסוד של האולם הגדול, ועליו שרידים של בסיסי עמודים. מקיר זה צפונה נמשך עוד משטח, שרוחבו תחילה 4 מטר, ואחרי־כך הוא הולך וצר מזרחה, עד שהוא מסתיים בחדר.

המרפסת במזרח האולם רחבה מן המרפסת המערבית; רוחבה 4 מטר. מאחוריה שרידי מבנים, ומהם מעורר תשומת־לב כוך מקומר החודר לתוך הקיר הדרומי, וייתכן שזהו פתחה של מנהרת הקשר אל המבנה העגול. הסלע שממזרח למבנים בנוי קירות אבן; ובדרך זו יישרו את המשטח שעל פני הסלע, שצורתו הטבעית לא היתה נוחה לבנין־מידות זה. ממזרח ומצפון יורדים קירות־אבן תלולים, דבוקים לסלע, וצונחים משם בגובה של 15 מטר למטה. הם בנויים ממש כלפי התהום. החלל שבין סלע־האם והקיר הבנוי ממולא שפך אבנים ואדמה. מבנה זה על שרידיו הנראים לעין, מעיד שהיה זה ארמון־מפואר, שקישוטיו העיקריים שימשו עמודים חטובים שנראו למרחוק. מערבה, צפונה ומזרחה נשקף הארמון לתהומות; לרגליו מקורות מים רבים, שתי בריכות נאות, קטנות יותר, נמצאות בקרבתו ממש. גם המבנה העגול בוודאי לא היה מחוסר הוד, שכן בתוך השפך ניכרים עוד שרידי כותרות ועמודים, ויש לשער שגם לצדדיו התנוססו עמודי־פאר. כן מוצאים בתוך המפולת טיח־קירות צבעוני, בעיקר בקישוטים אדומים, וגם שרידי פסיפס.

עד היום מקובל לזהות את ארמון המלכים עם שרידי הבניין הגדול הסמוך

לכניסה ממערב. אבל כל אשר חזו עינינו עד עכשיו מעלה את הצורך של בדיקה חדשה. ואולי אפשר להסתייע גם בדברי יוסף בן מתתיהו עצמו המספר על ארמון הורדוס בזה"ל: „וגם בית-מלכים בנה לו הורדוס במבצר במורד המערב, מתחת לחומה הסוגרת על ראש ההר, והארמון נשקף לצד צפון“.

ובאמת, אין למצדה צלע צפונית, אלא פינה צפונית בלבד. המסתכל ממערב למזרח רואה מצוקים שעליהם בנוי הארמון, ודומה שהגדרות יוסף „במורד-המערב“, „משקף לצד צפון“, ובעיקר הלשון „מתחת לחומה הסוגרת על ראש ההר“ — זה מדויקות.

הסקר טיפל עוד בכמה וכמה ענינים — מבנים, דרכים ומחנות מחוץ למצדה — שיש להם זיקה לפרשת מקומו של מדבר יהודה, ולא של מצדה בלבד, במערך מלחמת היהודים ברומאים באותה תקופה. אבל הללו ראויים שנדון בהם בפני עצמם.

עם חתימת החוברת הגיעתנו הידיעה על מותו של

פרופ. ה. פרנקפורט, בלונדון.

הערכה על פעולתו המדעית תפורסם בחוברת הבאה.

הועד המנהל של החברה לחקירת ארץ-ישראל ועתיקותיה
מתאבל על מותו הטראגי של החבר הותיק והנאמן

מר בן-ציון ישראלי ז"ל

ומשתתף בצער המשפחה וקבוצת כנרת השכולה