

זוטרות

שתי הערות לקערה הכפולה מהקבר של תקופת הברונזה הקדומה בתל-אביב

א.

מר י. קפלן, במאמרו על קבר מתקופת הברונזה הקדומה שנתגלה בתל-אביב¹, ייחד את הדיבור על הקערה הכפולה שנמצאה בתוך חפצי הקבורה שבקבר המעניין הזה. החידוש שבצורת הכלי ותפקידו הנעלם משנו את לבו של החופר, והוא ריכז את החומר המקביל שמצא בספרות כדי לקיים את השערתו שקערה זו והדוגמאות המקבילות לה שנמצאו במקומות אחרים שימשו נרות.

סבורני, שטעה המחבר בהשערתי, כפי שאשתדל להוכיח בהערות הבאות: (א) המחבר משווה את הכלי ל"ספלים הכפולים" מתקופת הברונזה הקדומה, שנמצאו בתל א-נצבה. ואולם, "ספלים" אלה שונים בתכלית מהקערה הנידונה. אחדים מן "הספלים הכפולים" שנמצאו במערת-קבר אחת בתל א-נצבה (Cave Tomb 5-6)², שמורים במוזיאון רוקפלר ואחד מהם עומד שם בתצוגה³. לפי עדות החופרים ולפי בדיקת הדוגמאות שראינו במוזיאון יש להניח, שאין שום דמיון בינם לבין הקערה. הם עשויים בשיטה אחרת ואף דוגמא אחת מהם אין בה הנקב המחבר את שני הספלים לכלי אחד⁴.

(1) ראה ידיעות ט"ז, ג"ד, עמ' 20—28, ציורים א"ב:

(2) "ספלים כפולים" אלה נקראים בספרות Double cups ולא Cup-and-saucers. הכינוי האחרון מיוחד בספרות לסוג מסויים השייך לתקופת הברונזה המאוחרת ותקופת הברזל ועי' להלן.

W. F. Badé, *Excavations at Tell en-Nasbeh* 1926-1927, 1928, figs. 49—51, figs. XXI—XXIII. idem, *The Excavations at Tell en-Nasbeh*, 1947, I. p. 68—72, pl. 24: 32—39; II, pl. 43: S. 878—885.

(4) בגאלריה הדרומית. מס' 436.

(5) ולכן אין הנקב נזכר בדוחות של החופרים.

(ב) כנגד זה אפשר להשוות את הקערה הכפולה מתל-אביב לדוגמאות אחרות מתקופת הברונזה הקדומה הדומות אליה, שלוש מגזר ואחת מחמת שבצפון סוריה. שני שברים של קערות כפולות נזכרים בדו"ח של מאקאליסטר⁶, אבל לא ניכנס לפרטי תיאורם ונסתפק בדוגמה השלמה שנתגלתה בגזר בחפירות שנת 1934⁷, במערה מס' 1001, המורכבת מחדרים אחדים, ששימשה ככל הנראה לקבורה. בחדר B, בתוך ממצא מתקופת הברונזה הקדומה, נמצאה קעריית כפולה (מוצגת במוזיאון רוקפלר⁸), שהקעריית החיצונה בה מצוידת בידית-מדף זעירה ומחוררת, והפנימית היא בעלת דופן נטויה פנימה ונקב מחבר את שתיהן (ציור 1). בחמת שבצפון סוריה, נמצאה קערה כפולה בשכבה K, ואף היא יש בה דמיון רב לקערה התל-אביבית⁹, ושתי הקערות שבה מחוברות בנקב (ציור 2). לפי הדו"ח הזמני שנתפרסם מחפירה זו אין לדעת, אם הקערה הכפולה נמצאה בקבר או בבניין-מגורים. שכבה K, שעובייה 3 מ' ¹⁰, מתייחסת לדעת החופר למחצית הראשונה של האלף השלישי¹¹, אבל מציאותם של כלים מסוג כלי בית-ירח בתוכה מחייבת לאחר את תאריך סיומה של השכבה, ונראית הדעה שלשכבה עבה זו יש לייחס תקופת חיים ארוכה ביותר¹². לפי החומר שבידינו לא נוכל לצמצם את תאריכון של הקערות הכפולות מגזר ומחמת אלא בתקופת הברונזה הקדומה. אמנם קאו קבע את תאריך הקערה שמצא בגזר לתקופת הברונזה הקדומה ב', אבל משנת 1935 ועד היום נשתנו המושגים הכרונולוגיים, ואין להיזקק להם בלא בדיקת החומר עצמו.

(ג) בהמשך דיונו מביא החופר להשוואה את סוג הכלים המורכבים המכונים „קעריית וספל“ (Cup—and—sucer). (ציור 5) הללו באים בממצאים

R. A. S. Macalister, *The Excavations at Gezer*, II, p. 142 (s); ⁶

III, pl. 147: 22 & 144: 12.

A. Rowe, *The 1934 Excavations at Gezer*, PEFQSt 1935, p. 26, ⁷

pl. III.

⁸ בגאלריה הרומית, מס' 535

H. Ingholt, *Rapport préliminaire sur Sept Campagnes de fouilles* ⁹

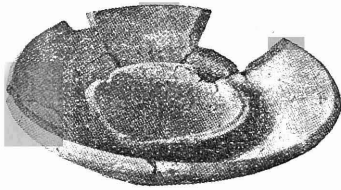
à Hama en Syrie (1932—1938), 1940, p. 18, pl. IV: 15.

¹⁰ אינגהולט, שם, עמ' 16.

¹¹ אינגהולט, שם, עמ' 28.

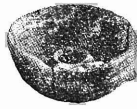
A. Perkins, *Journ. Amer. Oriental Soc.*, 70, 1950, p. 53. ¹²

0 71 0

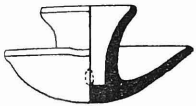


ציור 2. חמת

0 1 0

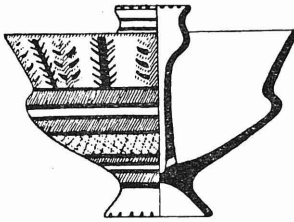


ציור 1. גור



0 5 10 0

ציור 5. מגידו VI



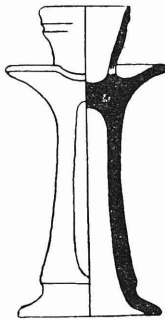
0 5 10 0

ציור 4. מגידו X



0 10 0

ציור 3. תל-אביב



0 10 20 0

ציור 6. מגידו V

רבים מתקופת הברונזה המאוחרת ותקופת הברזל הראשונה וגם השנייה¹³.

¹³ במגידו, למשל, נמצאו הכלים האלה בשכבות VII עד II. ועיי': Megiddo II,

ההשוואה הזאת טעונה חקירה כפולה: (1) אם אמנם יש לראות בכלים אלה התפתחות מאוחרת של טיפוס הקערה הנידונה, שנמצאה, עד עתה בדוגמאות מועטות בלבד. (2) אם יש ראיות מספיקות לדעה — שהיא אחת הדעות הרווחות בספרות הארכיאולוגית מימי החפירות הראשונות בארץ (14) — שכלים אלה שימשו נרות.

לעניין שאלה (1), הרי מבחינת הצורה קשה לראות המשך טבעי של התפתחות הצורות האלו זו מזו, ועי' ציור 4, שבו מובאת הקערה המפוארת ממגידו מתקופת הברונזה התיכונה (15) כדוגמת-ביניים. מבחינת התפקיד נקל להניח, שקערות כפולות אלו שימשו בתקופותיהן השונות בתפקיד דומה.

ולעניין השאלה (2) יש להקדים ולהעיר על סתירה הגיונית במסקנתו הכללית של החופר (שם, עמ' 23), הקובעת שכל הכלים האלה שימשו נרות, „ואפילו לא היו נקבים בדפנות הקערות הפנימיות שלהן“, שהרי תלה החופר את השערות דווקא בנקב המחבר את שתי הקעריות לכלי אחד ויוצר כלים-שלובים למים שידחפו את שכבת השמן למעלה.

חוץ מסתירה הגיונית זו נראה לי, שאפשר להביא יותר הוכחות נגד הדעה הזאת מאשר בעדה: (א) רובם של הכלים האלה הם חסרי נקב (16). (ב) אם הנקב נעשה כדי להפעיל את לחץ המים על השמן על-פי החוק של כלים-שלובים, לאיזה צורך נעשה הספל הפנימי בדוגמאות רבות גבוה נמידה רבה מהקערית החיצונה? (ג) לפי דעה זו שימש הספל הפנימי מושבת לפתילה — ואיך להסביר דבר זה, שמספר הדוגמאות שבהן הקערית החיצונה מראה עקבות פיח (17) אינו מועט ממספר הדוגמאות בהן נמצא עקבות פיח בספל הפנימי ולעתים קרובות נמצא שרידי פיח ופחם בשתי הקערות? ואיך להסביר את עקבות הפיח בפנים הספל ולא על שפִּיתו בלבד? וכבר קבעו חופרי תל אל-חסי ותל צאפי (18) שכלים אלה לא שימשו נרות, הואיל והחרטום שלהם קטן מדי ובשום מקום לא נמצא מפוייח.

A. Barrois, *Manuel d'Archéologie Biblique I*, p. 437. (14)

Megiddo II, pl. 45: 19 & 130: 1. (15)

(16) נזכיר בקיצור רק ממצאים אחדים: מלכיש כל הדוגמאות הן נעדרות נקב, וכן

יוב הדוגמאות ממגידו.

(17) השווה תיאורי הכלים האלה במגידו. *Megiddo II*, pl. 67: 6,7 & 70: 16.

Bliss & Macalister, *Excavations in Palestine*, p. 98. (18)

ד) כלים אלה מופיעים בצדם של נרות רגילים גם בממצאי המקדש בלכיש וגם בממצאים שונים במגידו, למשל לוקוס 192131) ובחפירות אחרות. נראה לי שכל ההשגות האלו על הדעה המוצעת, ובעיקר הדוגמה המורכבת שנמצאה במגידו²⁰) שבה מחובר הכלי הזה אל פֶּן בעל „חלונות“ (ראה ציור 6) מדברות בעד פירוש אחר לתפקידם של הכלים מסוג זה, והיינו שיש לשייכם למערכת המסובכת של כלי הפולחן. אולי יש לראות בסוג הזה אחד מן הסוגים המרובים של מֶקְטָרִים ששימשו להקטיר בהם שני סוגי קטורת שונים בד בבד, כמו שאומר הכתוב (שמות ל', לד—לו): „...קח לך סמים נטף ושחלת וחלבנה סמים ולבנה זכה בד בבד יהיה. ועשית אותה קטרת רקח מעשה רוקח... ושחקת ממנה הדק ונתת ממנה לפני העדת באהל מועד“. ואלו מן הדוגמאות המצויינות גם בחרטום שטוח וגם בנקב, או בנקב בלבד, אפשר ששימשו למהול בהם שני מיני בשמים נוזלים, ולא להקטיר בהם סמים יבשים²¹). מן הראוי לעמוד עוד על שני קווים בצורתם של כלים אלה: א) לעולם הם בעלי בסיס מעוגל, כאילו נועדו להיות מוצבים על-גבי פֶּן, כפי שאנו רואים בדוגמה ממגידו. ב) מעניין לציין את הדמיון שבין שני האיברים המרכיבים את ה„קערית וספל“ לבין שני האיברים המרכיבים את הקובעת. דומה שהרגל של הקובעת היא היא הספל של ה„קערית וספל“ היושבת במהופך בתוך הקערית. דומה שיש כאן יותר מדמיון מקרי שנגרם מכוחם של תהליכי היצירה על האובניים. וצריך עוד להזכיר שפעמים יש נקב בקצה העליון של רגל הקובעת התוכף לבסיס הקערית הדבוקה עליה²²). באותו מקום, במהופך, נמצא הנקב בבסיס הספל של ה„קערית וספל“.

לא כאן המקום להרחיב את הדיבור על כלי הקטורת למיניהם, ועל מקומו של הסוג הנידון בתוכם. משהוכחה ההנחה שהשתמשו בכלים אלה להקטרה, היינו לשריפת קטורת, יש לשייך את הסוג הזה מבחינה עקרונית אל החמנים הנזכרים במקרא, וכבר הוכיח ה. אינגהולט שביסודם, או בראשיתם, מעורבים בחמנים שימושי חולין ושימושי קודש: חימום והקטרה²³).

Megiddo II, Locus 2131, Stratum VII B. pls. 63–67. (19

H. G. May, *Material Remains of the Megiddo Cult*, pl. XIX (20

no. 2802. *Megiddo I*, pl. 38: 7 & 65: 7.

²¹ בדומה עי' דעתו של סטארקי המובאת במגידו I, עמ' 172, ובלכיש II, עמ' 11

Megiddo II, pl. 47: 14, 15. (22

H. Ingholt, *Le sens du mot Hamman*, Mélanges Dussaud (23

הפירוש הזה לתפקידו של סוג ה"קערית וספל" לא ייתקל בהוכחות סותרות, אם נפרנס בו גם את הקערות הכפולות מתקופת הברונזה הקדומה, זו שמתל-אביב ואחיותיה מגזר וחמת, ועאכו"כ אם נייחסנו לקערה המפוארת ממגידו.

רות עמירן

ב.

בקבר מתקופת הברונזה הקדומה א', שנחפר בגבעת בית-המטבחיים בתל-אביב, נתגלה כלי מעניין⁽¹⁾. הכלי מורכב משתי קעריות, שאחת מהן נתונה בתוך חברתה ונקב קטן שעל-יד הבסיס בתוך הקערית הפנימית מחבר את חלל שתיהן. החופר מסביר את עניין הנקב, שכלי זה שימש, והמיים שבקערית החיצונית לחצו על השמן ודחפוהו לקערית הפנימית על-פי חוק עקרון "הכלים השלובים". אולם ההמצאה הזאת אבדה לפי דברי המחבר, ורק "לאחר אלפי שנים... חזרו הרעיונות... בתקופה הביזאנטית בצורת צלוחיות הזכוכית של ימינו"⁽²⁾.

קרבה מסויימת לכלי הנ"ל מוצא המחבר ב"קערות הכפולות" של תל-א-נצבה⁽³⁾. הקערות האלה נבדלות מזו של תל-אביב: א) הקערית הפנימית נמצאת סמוכה לדופנה של הקערה החיצונית ולא במרכזה. ב) חללה של הקערית הפנימית הוא צר ביותר. ג) אין כל נקב המחבר את שתי הקעריות. לפי דעתם של החופרים בתל-א-נצבה מסתבר, שהכלים האלה שימשו "קעריות-נסך כפולות"⁽⁴⁾. לפי דברי החופר הקערית שנמצאה בתל-אביב יחידה היא בתוך הדוגמאות של תקופתה, שיש בה נקב, ואין לה הקבלה לא בארץ-ישראל ולא מחוצה לה. אף-על-פי שאין זה מן הנמנע, שאנשי תקופת הברונזה הקדומה בסביבת תל-אביב המציאו את

II (1940), pp. 795-802; H. G. May, *Material Remains of the Megiddo Cult*, pp. 20 ff. W. F. Albright, *Archaeology and the Religion of Israel*, pp. 146 ff. & 215 f.

(1) י. קפלן, ידיעות ט"ו, ג'ד, ע' 22—24.

(2) שם ע' 24.

(3) שם ע' 23.

(4) *Tell en Nasbeh* I p. 71. כך ולא כפי שאומר המחבר: "תבניות של כלים

גדולים ששימשו לפולחן" (שם ע' 23).

הכלי, קשה להניח, שההמצאה הזאת לא התפשטה ונתגלתה שוב, אלא בתקופה הביזאנטית. ותימה על המחבר, למה הוא דוחה את זמנה של התגלית המחודשת עד לתקופה הזאת, בו בזמן שמתוך החומר של החפירות בארץ-ישראל ברור, שהכלי היה קיים בתקופות רבות, מתחילת תקופת הברונזה ועד לסוף תקופת הברזל. אף יודע המחבר לפחות על שלוש דוגמאות של כלי בעל נקב מטיפוס הידוע כ„ספל ותחתית“ (Cup-and-saucer⁵). אין ספק, שתפקידי הכלים האלה דומים ביסודם לתפקידי הכלים של תל-א-נצבה ושל תל-אביב, ובצדק משווה אותם המחבר אל אלה. אולם, הדוגמה בעלת הנקב נפוצה יותר משסבר המחבר ואף נראה שתפקידו שונה מהתפקיד שייחס לו המחבר.

בלוח המצורף כאן (עמ' 151) אנו יכולים לעקוב אחרי תקופות ההתפשטות של ה„קערית הכפולה“ או ה„ספל והתחתית“, ואף להשוות את התכונות האופייניות של הכלים, במידה שצויינו על-ידי החיפרים. מתוך העיון בחומר (יתכן שלא כולו נכלל בבדיקה הזאת) מסתבר, שהקעריות הכפולות בעלות הנקב נמצאו בצד הקעריות מחוסרות הנקב; הקעריות בעלות הנקב שנמצאו בגזר (תקופה שמית I) ובמגידו X, XV מעידות, שהכלי שנתגלה בחפירות בית-המטבחיים יש לו חברים בני זמנו ואף ממשיכים בזמן שלפני תקופת הברונזה המאוחרת, שבה מוצא המחבר הקבלה לו⁶). שאר הדוגמאות שבלוח, מעידות על התפשטותה הרבה של הקערית הכפולה, בתקופת הברונזה המאוחרת ובתקופת הברזל, על כל שלביה.

לשאלת תפקידו של כלי זה (בעל הנקב או חסר הנקב), שהתלבטו בה החוקרים הרבה, משיב המחבר שהוא שימש כנר. הנימוקים בעד ונגד הפתרון הזה ידועים, והדעות השונות הובאו קצתן ע"י המחבר⁷, ועליהן אפשר להוסיף עוד כהנה וכהנה. אבל נראה, שנימוק אחד הוא המכריע נגד ההנחה, שהכלי שימש כנר. אנו יודעים, שעל הנרות מטיפוס קערית, הרגילים מתקופת הברונזה הקדומה ואילך, נמצאו סימני פיה במקום שבו נח הפתיל, ובכך לרוב על השפה המהודקת של הכלי (פי-הנר). מה שאין כן ב„קעריות הכפולות“. רק בשש דוגמאות בלבד נמצאו סימני שרפה.

(5) ידיעות, שם הערה 7, 27.

(6) על דבר זה, שעקרון „הכלים השלובים“ היה ידוע למעשה בתקופת הברונזה התיכונה

מעיד הנר בעל שבעה הקנים 9; Megiddo II pl 77.

(7) ידיעות, שם, הערה 7.

ה ע ר ו ת	ה מ ק ו ר	סימני שרפה	בעלי נקב	מספר כללי	המקום והשכבה
הקעריית הפנימית צרה מאוד; סמוכה לדופן הכלי.	Tell en Nasbeh I. p. 71, II § 68, Pl. 43; 878-884	—	—	8	תל-א-נצבה, קברות, הברונזה הקדומה א'
הקעריית החיצונית מקושטת, בעלת ידיעות.	ידיעות ט"ו, ג'ד', ע' 22-24	—	1	1	בית-המטבחיים, הברונזה הקדומה
קעריות רבות בעלות נקב, ורק אחת מהן מצוירה.	The Excavation of Gezer I p. 95, II p. 142, 166, 184, 204, III pl. XXIV 17; CLIII; 18; CLIV; 12; CLVII; 22 CLVIII; 5	—	1	כלים רבים	גזר, התקופה השמית IV—I
מודגש, שאין כל סימני שרפה.	Megiddo Tombs p. 5, 155	—	—	12	מגידו, בית הקברות, הברונזה המאוחרת ב'
מתוך המספר הכללי 18 שברים. מתוך חמשת הכלים עם שרידי שריפה שלושה נמצאו רק בשברים. הכלים משכבות XI, XV מקושטים. לארבע קעריות שפיות הדוקות.	Megiddo I pl. 38 II pl. 9; 21; Megiddo II pl. 45; 19. 55; 20. 62; 10. 67; 7, 8, 9. 70; 15, 16. 72; 17, 18, 19. 79; 12. 86; 17, 18.	5	8	36	מגידו, II—XV
מודגש שאין כל סימני שרפה. הכלים נמצאו בצדם של נרות וכלי-מנחה רבים. לפי הציורים, שפיות הדוקות ל-5/4 בקירוב מהמספר הכללי.	Fosse Temple pl. XL; 17. p. 41	—	—	20	לכיש, ברונזה מאוחרת ב' (Temple II & III)
לשלוש קעריות שפיות הדוקות.	Beth-Shan, Pottery p. 3, pl.: XLI 126-28, XLIV 14, 15, XLVII 17, 18	—	1	7	בית-שאן, V—III
לשתי (?) קעריות שפיות הדוקות.	A Mound of Many Cities, p. 84, pl 174	—	?3	3	תל-חסי, IV ותת IV
מלבד הכלים השלמים, מספר בלתי מוגדר של שברים. לשתי קעריות שפיות הדוקות.	Excavations in Palestine During the Years 1898-1900, pl. 46, 6, 7. p. 98	—	2	?	שפלה, (Late Pre-Israelitic) הברונזה המאוחרת ב'
הקעריית שבורה.	Ain-Shems IV, pl. XL, 29	1	1	?	בית-שמש, IV או III
לקעריית שתי ידיעות.	Jericho, Pl. 37	—	—	1	יריחו, תקופת הברזל התיכונה (Jüdische Gefäse)

תקופת ההתפשטות של ה"קעריית הכפולה"

ולא זו בלבד שסימני שרפה נמצאו על מיעוט קטן של כלים, אלא שארבעה מתוך ששה כלים אלה, נמצאו שבורים ומחוסרי החלק העליון, וסימני השרפה ניכרים בהם על שרידי דפנותיהם. בשום דוגמה לא נמצאו סימני שרפה על השפה ההדוקה, שתפקידה בנר הרגיל הוא לשאת את הפתיל, ואם נניח שהפתיל נח בקערית הפנימית, סימני שרפה ניכרים בה אלא בדוגמה אחת בלבד. אין ספק ששבורי הקעריות הכפולות יכלו לשמש כנרות לאחר שיצאו משמושם הרגיל⁸).

ואם כן, מה היה תפקידו של הכלי? נראה, שהדין עם הסוברים שהוא כלי-נסך. על זה מעידים; השפתה המהודקת הבאה במספר רב של כלים, שהיא הנוחה לנסיכת נוזלים, והעובדה שרובם של הכלים נמצאו במקומות הקשורים בפולחן, כגון קברות ומקדשים. ייתכן, שהכלים שנמצאו עד היום אינם אלא חקויים עממיים פחות-הערך של כלים דומים, שהיו מהודרים יותר ושמשו לצורכי פולחן. בשכבות XV, X של מגדו, נמצא כלי, הדומה ביסודו לטיפוס הידוע של „הקערית הכפולה“, אלא שהוא גדול בממדיו ועומד על בסיס גבוה ואף הוא מהודר בקישוטו. גם בכלים האלה נמצאו נקבים, המחברים את הקערית הפנימית (שצורתה כאן צורת צינור דק) עם החיצונית. ייתכן, שהנקבים בקעריות הכפולות שימשו למזיגת שני מיני נסכים בתוך הכלי, וכבר נאמרה ההשערה, שבכלי החסר נקב נמזג הנסך בזמן שפיכתו⁹).

קיצורו של דבר: לסוג הכלים הידוע כ„קערית כפולה“ או „ספל ותחתית“, שתחילתו בתקופת הברונזה הקדומה (כפי שאנו רואים מתוך החפירות בגזר ותל-א-נצבה) נוספה עוד דוגמה מאותה התקופה; הקערית שנמצאה בחפירות בית-המטבחיים נעשתה ע"י קדר, ששקד על צורתה (הידית והקישוט), והיא שמשה לצורכי נסך בפולחן. מתקופת הברונזה הקדומה ואילך, לא פסק השימוש בקעריות מסוג זה בשתי צורותיהן – עם נקב מחבר או בלי נקב. ולרום התפתחותו הגיע השימוש בקעריות אלה בסוף תקופת הברונזה המאוחרת ותחילת תקופת הברזל.

משה דותן

(8) מר קפלן מביא דוגמה של שבר קערית מתל-א-ראס, אנו מצאנו שבר של קערה כפולה בשכבה III של עפולה (תקופת הברזל הקדומה), וסימני שרפה על חתך הדופן.

Tell en Nasbeh I. p. 71, Fosse Temple p. 41 (9)