

TERMESOS GYMNASIONLARI

Yazıtların Işığında Bazı Gözlem ve Değerlendirmeler
(Lev. XLII - LV)

Antalya kent merkezinin 34 km. kuzeybatısında, Güllük Dağı (antik Solymos) üzerinde kurulmuş eski bir Pisidia kenti olan Ternessos'ta XIX. yüzyılın sonlarıyla XX. yüzyılın başlarında Avusturyalı bilim adamları tarafından yapılan araştırmalar iki *gymnasion*'un varlığını ortaya çıkarmış, Karl LANCKOROØSKI'nin başkanlığındaki ekipten Arkeolog Eugen PETERSEN ve Mimar-Ressam Georg NIEMANN'la daha sonra Rudolf HEBERDEY'in özellikle yazıtlar üzerinde yoğunlaşan çalışmaları sonucu kentin bu iki *gymnasion*'u ilk kez, ayrıntılı bir biçimde bilim dünyasına tanıtılmıştır. Ancak, PETERSEN-NIEMANN ve HEBERDEY'den bu yana söz konusu yapılar üzerinde gereği gibi durulmadığını görüyoruz. Her iki tesis yüzyıllar boyunca başta depremler olmak üzere doğal etkenlerden büyük zarar görmüş olup, bugün de, koruyucu önlemler alınmadığından yoğunluğunu giderek arttıran bitki örtüsünün ciddi tahribat tehdidi altında bulunmaktadır. Bu yazının kaleme alınmasındaki amaç, kentin, kalıntıları ve önemli bilgiler sağlayan yazıtlarıyla dikkati çeken fakat yaklaşık yüz yıldır gereken ilgiyi görmeyen, âdeta kendi kaderlerine terkedilmiş haldeki *gymnasion*'larını yeniden gündeme getirmek ve daha önceki araştırmacıların görüşlerinin yanı sıra özellikle yazıt buluntularına dayanmak suretiyle tarafımızdan yapılan bazı gözlem ve değerlendirmeleri ortaya koyarak, henüz arkeolojik kazılarına girişilmemiş olan tesislerin kazı öncesi durumlarını çeşitli sorunlarıyla birlikte gözler önüne sermektir*.

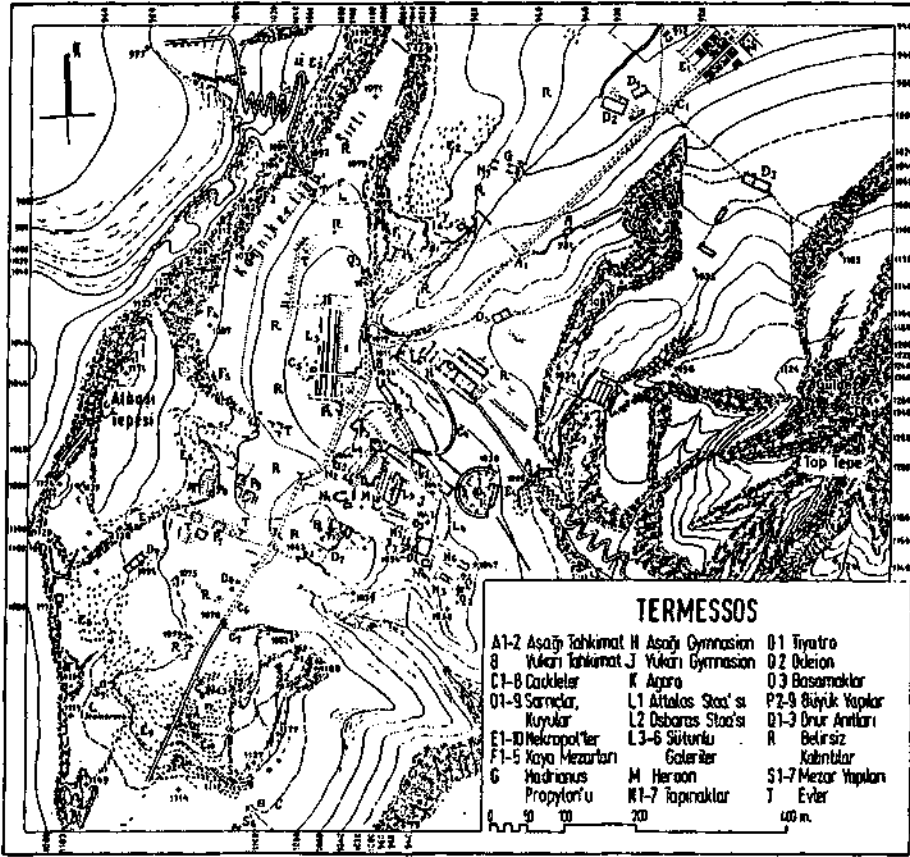
Makalemizin konusunu oluşturan iki *gymnasion*'dan biri, ören yerindeki kalıntılar üzerinde bilimsel nitelikteki ilk araştırma ve incelemeleri gerçekleştiren LANCKOROØSKI ekibinden F. HAUSNER'in meydana getirdiği, sonradan HEBERDEY tarafından hemen hemen tüm özellikleri korunmak suretiyle A. LÖBER'e yeniden çizdirilen, bugün bizim de kullanmaya devam ettiğimiz kent planında¹ "I" koduyla² işaretli yapı olup, surlarla çevrili eski (asıl) yerleşim alanında yer almaktadır (Plan 1). Diğer *gymnasion*

*Makaleyi gözden geçirme zahmetine katlanarak bazı değerli tavsiyelerde bulunan Sayın Prof. Dr. Bülent İPLİKÇIOĞLU (Marmara Üniversitesi) ve manuscriptin bilgisayarda yazımını üstlenip titizlikle gerçekleştiren, eşim, Sayın Prof. Dr. Güler ÇELGIN'e (İstanbul Üniversitesi) teşekkürü bir borç bilirim.

¹1978 yılındaki nekropol araştırmalarımız sırasında topograf Sayın Adnan ŞAKAR tarafından yapılan kontroller sonucunda bu planın oldukça sağlıklı ve güvenilir olduğu belirlenmiştir.

²HAUSNER'e ait orijinal planda "I" koduyla gösterilmiş olan yapı için LÖBER, kendi planında "J" kodunu kullanmıştır.

ise, aynı planda "H" koduyla gösterilen yapıdır ve sur dışında, Roma İmparatorluk Çağı'nda yerleşime yeni açılmış olan alanda kurulmuştur (Plan 1). Topografik konumları dikkate alınarak, yapılardan birincisini, "Yukarı *Gymnasion*" veya "Güney *Gymnasionu*", ikincisini de, "Aşağı *Gymnasion*" yahut "Kuzey *Gymnasionu*" olarak adlandırmak mümkündür. Aşağı *Gymnasion*, aynı zamanda hamam işlevine sahip olma özelliğinden dolayı, "Hamam-*Gymnasion*" diye de nitelendirilebilir.

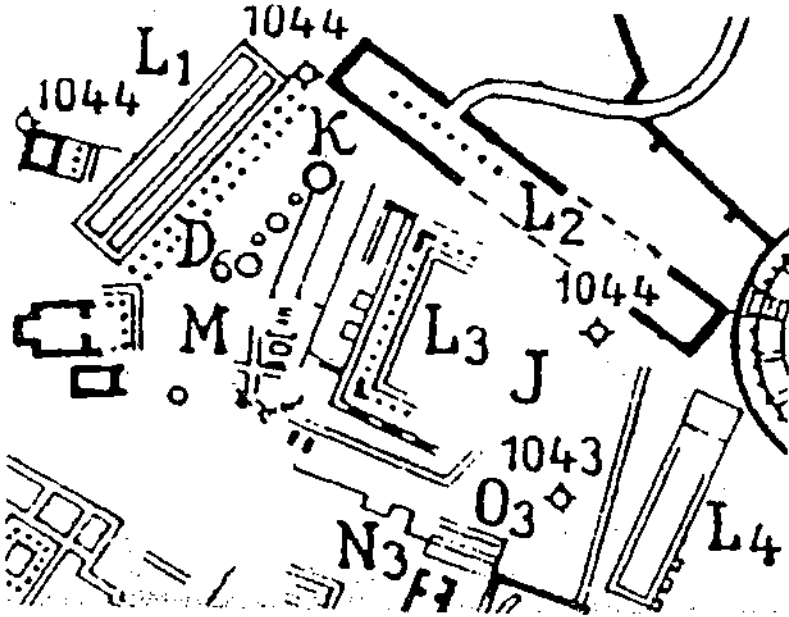


Plan 1

Termessos'un en önemli yapıları arasında bulunan *gymnasion*'ların kent alanındaki yer ve durumlarını böylece genel olarak belirledikten sonra artık kalıntılarının ayrıntılarıyla incelenmesine geçebiliriz.

Yukarı Gymnasion (Güney Gymnasionu)

Ören yerinin gezilmesi sırasında, otopark sahasından itibaren kuzey-doğu-güneybatı doğrultusunda kent merkezine doğru uzanan ana gezi patikasını³ takiben, sırasıyla "Aşağı Tahkimat" (A1) ve "Yukarı Tahkimat" (B) olarak adlandırılan sur duvarlarındaki kapılardan geçilmek suretiyle belli başlı yapıların bulunduğu eski (asıl) yerleşim alanına varılmaktadır (Plan 1). Ziyaretçiler ana patikadan Yukarı Tahkimat'a ilişkin kapıya yaklaşık 100 m. uzaklıkta güneydoğuya ayrılan tali bir patikayı gene 100 m. kadar izleyerek kent merkezine ulaştıklarında, çeşitli kalıntılar ve yer yer sık bir bitki örtüsüyle kaplı, geniş bir düzlükle karşılaşılır (Plan 1-2, Res. 1). Zeminini yığma dolgu toprağın oluşturduğu söz konusu düzlüğün bitkiler ve kalıntılar tarafından yoğun bir şekilde örtülmüş batı kısmı, üç yanı *stoa*'larla çevrili, ortasında birbirleriyle ilişkili bir dizi sarnıçın (D6), güneydoğu köşesinde de işlenerek *heroon* (M) haline getirilmiş doğal bir kaya kütesinin yer aldığı, trapez biçimindeki *agora*'ya (K) tekabül etmektedir (Plan 1-2, Res. 2). Dolma düzlüğün bitki örtüsünün nispeten daha seyrek olarak geliştiği, ayrıca daha az kalıntıya rastlanan, açık, düz bir meydan görünümündeki doğu kısmınsa bir *gymnasion* olduğu anlaşılmıştır (Plan 1-2, Res. 3-4).



Plan 2

³Antik Çağ'da, kentin ana caddesinin de (C1-C6), aşağı yukarı aynı güzergâhı izlemiş olduğu söylenebilir.

Batı tarafından *agoraya*, doğu tarafından da tiyatroya (O1) komşu olan, güneyinde *buleuterion-odeion*'un (O2) yer aldığı, güney-doğusunda tapınaklar terasının uzandığı (Plan 1-2) bahis konusu meydana ilk kez, SPRATT-FORBES ekibi, "*gymnasion*" olarak söz etmektedir⁴. Adları geçen araştırmacıların hakkında herhangi bir açıklayıcı bilgi vermedikleri, günümüze gelebilen kalıntılarının son derece harap, hatta bugün yoğun bitki örtüsünün de olumsuz etkileriyle artık tanımlanamayacak durumda bulunması dolayısıyla sağlıklı ipuçları sağlayamadığı bu mahallin bir *gymnasion* olduğu, LANCKOROØSKI ekibinin arkeologu Eugen PETERSEN tarafından, o zamanlar kısmen de olsa izlenebildiği anlaşılan mimarî kalıntıları, plan özellikleri ve yazıt buluntularının yardımıyla isabetli bir şekilde saptanarak kesinlik kazanmıştır⁵. PETERSEN'in bu tanısında hareket noktasını, öncelikle, sütunlu galeriler kapsayan, üstü açık bir meydanın söz konusu olması ve bunun alışılmış bir *palaistra*'yla benzerliği, ayrıca bazı mimarî parçalar oluşturmuştur. Ancak, yazıtların da oynadığı rol oldukça önemlidir ki, aşağıda bu hususta kanıt teşkil eden yazıtlara değinilecektir.

PETERSEN'in dayandığı yazıtlardan özellikle bir tanesi, alanın *gymnasion* olduğunu açıkça göstermektedir. Meydanın batısıyla *agora*'nın doğusunda kümelenmiş moloz yığınları (Res. 5) arasında bulunan bir heykel kaidesi (Res. 6) üzerindeki yazıt⁶, Şampiyon Güreşçi Marcus Aurelius Oplisianos'la ilgilidir. Söz konusu yazıtın çevirisi şöyledir:

"*Rahip Aurelius Oplonianos Platon'un oğlu Marcus Aurelius Oplisianos, diğer adıyla Arkhigenes, Simonides oğlu Apollonios'un cömertliğinden (sağlanmış kaynaklarla) düzenlenen yetişkinlerarası güreş yarışmasını kazanmıştır. Gymnasi(on).*"

Görüldüğü gibi, 9 satırlık yazıtın sonundaki "dikilme kaydı", yani başarılı atletin heykelini taşıyan kaidenin yerleştirileceği yerin "*gymnasion*" olarak belirtilmiş olması bu hususta hiçbir kuşkuya yer bırakmamakta⁷ ve dolayısıyla taşla önemli bir belge niteliği kazandırmaktadır. Nitekim, PETERSEN'in yanı sıra Rudolf HEBERDEY'in de bunu en kesin kanıt olarak değerlendirdiğini görmekteyiz⁸.

Meydanın batısı, *agora*'nın doğusunda yığılı molozlar (Res. 5) içinde ele geçen diğer bir kaidenin, üzerindeki 2 satırlık yazıttan⁹, Tanrı Kastor'un *gerousia* tarafından dikilmiş bir heykelini taşıdığı anlaşılmaktadır, ki,

⁴SPRATT-FORBES 1847, 238.

⁵LANCKOROØSKI 1892, 41 v.d.

⁶LANCKOROØSKI 1892, 202, No. 53 ve TAM III, 1, No. 171.

⁷PETERSEN'in bu "dikilme kaydı"yla ilgili değerlendirme notu için bk. LANCKOROØSKI 1892, 202, No. 53.

⁸HEBERDEY 1934, 746.

⁹LANCKOROØSKI 1892, 202, No. 56 ve TAM III, 1, No. 29.

PETERSEN bunun da bir *gymnasion* için uygun bir buluntu olduğu görüşündedir¹⁰.

PETERSEN'in bu hususta kanıtlayıcı bulduğu diğer bir yazıt da, *gymnasion*'un giriş kısmına tekabül eden kuzeybatı köşesindeki kalp biçimli çifte sütunun (Res. 7) yakınında *in situ* olarak durduğu belirtilen bir blok¹¹ üzerine kazılmış olup, Obrimotes'in torunu, Hermaios oğlu *ephebarkhos* Obrimotes yönetiminde zafer kazanmış *ephebos*'ların isimlerini içeren bir listenin başlık bölümüne (*praescriptio*) ilişkindir¹². Yazıtın kazıldığı taşın sağ tarafının kırık olması dolayısıyla listenin kendisi korunmamıştır.

Ayrıca, meydanın hemen güneyinde yükselen *bouleuterion-odeion*'un kuzey duvarının üst kısmındaki pilastrların (Res. 4) aralarında kalan duvar yüzeylerine kazılmış yazıtlar gene bu alanın niteliğinin belirlenmesi hususunda yardımcı olmaktadır. Kuşkusuz, vaktiyle kırmızıya boyanarak belirginleştirilmiş olan ve böylece belli bir uzaklıktan okunabilen, fakat günümüze çok silik vaziyette gelen söz konusu yazıtlar¹³ da, çeşitli yarışmalarda başarı kazanmış sporcuların isimlerini kapsayan bir listeden¹⁴ ibarettir. Üzerinde yer aldıkları *bouleuterion-odeion*'la hiçbir ilgisi bulunmayan bu yazıtlar, Hellenistik Çağ'a ilişkin yapının kuzeyindeki meydandan görülmek üzere sonradan, İ.S. 200 yılları civarında¹⁵ buraya kazılmış olmalıdır¹⁶. Anlaşılacağı

¹⁰LANCKOROØSKI 1892, 41.

¹¹PETERSEN ve HEBERDEY taşın bulunduğu yer hakkında değişik, hatta kendi söyledikleriyle dahi çelişen bilgiler vermektedirler. PETERSEN *gymnasion*'u tanıtırken, söz konusu blokun kuzeydoğu köşede bulunduğunu belirtmekte (LANCKOROØSKI 1892, 41), eserin arkasındaki yazıtlar katalogundaysa, kuzeybatı köşesinde durduğunu kaydetmektedir (LANCKOROØSKI 1892, 202, No. 52). Buna karşılık HEBERDEY, bir makalesinde taşın L3 *stoa*'sının güneybatı köşesinde *in situ* olarak yer aldığını bildirmekte (HEBERDEY 1934, 746), bir başka eseri, Termessos yazıtları *corpus*'unda da, aynı *stoa*'nın kuzeybatı köşesinde bulunduğunu not etmektedir (TAM III, I, No. 213). İki yazarın verdiği bilgiler doğrultusunda, her türlü olasılığı göz önünde tutarak yaptığımız tüm araştırmalara karşın söz konusu bloka rastlayamadığımızı belirtelim.

¹²LANCKOROØSKI 1892, 202, No. 52 ve TAM III, I, No. 213.

¹³İlk kez, LANCKOROØSKI ekibinin genç mimarı M. HARTEL tarafından farkedilen (LANCKOROØSKI 1892, 41), daha sonra G. E. BEAN'in uygun bir ışık dışında belli olmadığını kaydettiği (BEAN 1989, 103), dolayısıyla bundan yaklaşık 30 yıl öncesine değin zor da olsa seçilebildiği anlaşılan bu yazıtlar, nemli kuzey rüzgârları ve yağışların duvar yüzeyinde meydana getirdiği aşırı oksidasyonun yanı sıra likenlerin de etkisi yüzünden bugün artık hiç görülmez durumdadır.

¹⁴LANCKOROØSKI 1892, 204 v.d., No. 65-72 ve TAM III, I, No. 199.

¹⁵HEBERDEY 1934, 746.

¹⁶LANCKOROØSKI 1892, 41 ve BEAN 1989, 103. Böylece, örneklerine Attalos Stoa'sının (L1) güney, batı ve iç duvarlarında, ayrıca, Osbaras Stoa'sında (L2) da rastlanan bu tür "galip sporcu listeleri"ni kamu yapılarının duvarlarına yerleştirme âdetinin varlığına tanık olmaktayız ki, bunun belki, başarılı sporcuları heykellerini dikmek suretiyle onurlandırma uygulamasından daha eski ve basit bir onurlandırma tarzı olduğu düşünülebilir (HEBERDEY 1923, 196). Gerek "galip sporcu listeleri", gerekse gene çeşitli kamu yapılarında sergilenen, zafer kazanmış sporculara ait heykel kaideleri (bunlar için en çok rağbet edilen teşhir yeri, kent planında L5 koduyla işaretli, literatürde "pazar galerisi" olarak da anılan sütunlu caddedir) üzerindeki yazıtlar, başka yerlerde olduğu gibi Termessos'ta da okul

üzere, anılan yazıtlar da, meydanın *gymnasion* olarak teşhisini desteklemektedir.

Son yıllarda araştırma ekibimiz tarafından ele geçirilen benzer nitelikteki bir yazıtı, alanın fonksiyonu hakkında ipucu sağlayan en yeni buluntu olarak özellikle zikretmek istiyoruz¹⁷. Meydanın batısı, *agora*'nın doğusundaki moloz yığınları (Res. 5) arasında keşfettiğimiz söz konusu yazıtın, özel bir defin töreniyle ilgili yarışmaları kazanan sporcuların adlarını kapsayan bir listenin başlık kısmını (*praescriptio*) oluşturduğu anlaşılmıştır¹⁸. Ekibimizce yayına hazırlanmakta olan yazıtın transkripsiyonu ve çevirisi şöyledir:

Ἐν ἐπιταφίοις ἀγῶσιν
τοῖς ἀκθελίσιν (sic) ἐπὶ
Κιννουεὶ Οβριμοτοῦ καὶ
4 Μαρμαστει Κυλλεινοῦ ὑπὸ
Τιτβαρίου Μερλατοῦ τοῦ καὶ
Τειμοκράτους Μόσχου οἶδε ἐνείκων
.....

(*gymnasion*) *agon*'larıyla genel (kamusal) *agon*'ların yan yana yer aldığını göstermektedir. Gene bu agonistik belgeler sayesinde, güreş, pankras, uzun atlama, çeşitli tür ve nitelikte koşu (değişik mesafe koşuları, meşale koşuları, donanımlı koşular) gibi spor dallarında ve farklı yaş kategorilerinde yarışmaların düzenlendiğini, ayrıca, sanat alanıyla ilgili olarak müzik müsabakalarının ve at yarışlarının yapıldığını öğrenmekteyiz. Bu yarışmalardan, *gymnasion*'la ilgili olanlar yanında kentte bir *stadion*'un bulunmaması dolayısıyla koşuların da, yazıtımızın konusunu oluşturan iki *gymnasion*'da gerçekleştiği tahmin edilebilir. Termessos'ta hem *gymnasion*'lardaki eğitim öğretim faaliyetleri çerçevesinde düzenlenen *agon*'lar (okul *agon*'ları), hem de resmî (umuma açık) *agon*'lar sınıfından olup nitelik açısından *gymnasion*'la ilgili olarak buralarda icra edilen oyunlar konusunda geniş bilgi için bk. HEBERDEY 1923, 197 v.d.; 1929, 36 v.d. ve 1934, 767 v.d.

¹⁷Elinizdeki makalenin yazarının 1975-1990 yılları arasında Termessos nekropollerinde doktora tezi hazırlamak amacıyla gerçekleştirdiği yüzey araştırmaları kentte yayımlanmamış bazı yazıtların bulunabileceğini ortaya koymuş, dolayısıyla, kapsamlı bir epigrafya projesinin uygulanmasını gündeme getirmişti. 1989 yılında, bu satırların yazarıyla birlikte, Marmara Üniversitesi Fen-Edebiyat Fakültesi Eskiçağ Tarihi Anabilim Dalı Başkanı Doç. Dr. Bülent İPLİKÇIOĞLU ve İstanbul Üniversitesi Edebiyat Fakültesi Yunan Dili ve Edebiyatı Anabilim Dalı Öğretim Üyesi Yrd. Doç. Dr. Güler ÇELGİN'den oluşan araştırma ekibi, Avusturya Bilimler Akademisi Küçük Asya Komisyonu'nca ayrılan bir ödenekle, hazırladığı projeyi yaşama geçirerek, kent ve egemenlik alanında epigrafik yüzey araştırmalarına girişti. Termessos yazıtları üzerinde son araştırmaları gerçekleştiren R. HEBERDEY'dan yaklaşık doksan yıl sonra, aynı geleneğin devamı olarak başlatılan bu çalışmalar bugün sekizinci sezonunu geride bırakmış bulunuyor. Sekiz yıllık çalışma sonucu 250 civarında yeni yazıtın saptanarak Termessos yazıtları repertuarına katılmasını sağlayan araştırmaların gelecek yıllarda da sürdürülmesi planlanmaktadır.

¹⁸Daha önce ele geçen birkaç agonistik yazıttan kentte bazı kişilerin ölmüş olan yakınlarının anısına (örneğin, bir annenin, oğlu, bir kadının, kocası veya bir anne babanın, iki oğlu için), belirli sürelerle tekrarlanan yarışmalar kurdukları bilinmekteydi (bu hususta bk. HEBERDEY 1923, 198 v.d.; 1929, 56 v.d. ve 1934, 769 v.d.). Söz konusu yazıtta, ilk kez, bir defin töreni vesilesiyle düzenlenmiş yarışmaları belgelemektedir. Böylece, yazıtımız, *agon*'lar konusu için olduğu kadar ölü kültü açısından da önemli bir belge oluşturmaktadır.

“Obrimotes oğlu Kinnunis ve Kyllein/As// kızı Mamastis için, Moskhos oğlu Teimokrates diye de anılan Meratas’ın oğlu Titbaris tarafından düzenlenen defin töreni yarışmalarını şu kişiler kazanmışlardır: ...”

Görüldüğü gibi, bu yazıt da bize, *agora*’nın doğusundaki düzlük alanın bir *gymnasion* olması gerektiğini göstermektedir.

Öte yandan, elimizde bu teşhisin doğruluğunu gösteren önemli bir yazılı belge daha mevcuttur ki bu, daha sonra ele alacağımız Aşağı *Gymnasion*’un (Kuzey *Gymnasionu*) kuzeybatıdaki ana giriş kapısının üzerinde yer alan yazıttır¹⁹ (Res. 17-19). Bir şahsın²⁰, vatani için kendi imkânlarıyla diktirdiği bir Eros heykelinden söz edilen yazıtta, “... ve *agoranomos* ve *gymnasion*’ların *epimeletes*’i olarak ...” şeklinde bir ibare geçmektedir. Anlaşılabileceği üzere bu kayıt, kentte varlığı, hatta kurucuları ve vakfiyesi hususunda yazıtlar sayesinde kesin bilgi sahibi olduğumuz Aşağı *Gymnasion*’dan başka, en azından ikinci bir *gymnasion*’un bulunduğuna işaret etmektedir. Böylece, yukarıda değinilen diğer kanıtların da yardımıyla, üzerinde durduğumuz meydanın, kentin ikinci *gymnasion*’u olduğundan artık emin olabiliriz.

Yukarıda da belirttiğimiz gibi, tesis günümüze çok harap durumda gelmiş olduğundan planı ve diğer özellikleri hakkında fazla bir bilgiye sahip bulunmamaktayız. Ancak, mevcut kalıntı ve izlerden bu konuda bir fikir edinilebilmektedir. Burada, PETERSEN’in de düşündüğü²¹ gibi, etrafta arka kısımlarında çeşitli mekânlar kapsayan *stoa*’larla çevrili, üstü açık, büyük bir meydan söz konusudur. Bu görünümüyle tesisin, tipik bir *palaistra*’nın belirli plan özelliklerini yansıttığı söylenebilir.

Bugün sadece, meydanın batı kenarını sınırlayan *stoa* (kent planında L3) ile kuzey ve güney *stoa*’larının bununla birleşme yerlerine tekabül eden küçük birer parçası kalıntılar arasında görülebilmektedir²². Kuzeybatı ve güneybatı köşelerinde *in situ* olarak duran kalp biçimindeki çifte köşe sütunları, meydanın kuzey, batı ve güney olmak üzere üç yanını çevreleyen galerilere ilişkin sütun dizilerinin kesin bir kanıtıdır (Plan 1-2, Res. 7). Fakat, kuzey ve güney *stoa*’larının meydanın doğu tarafına doğru olan uzantıları belirgin değildir²³ (Plan 1-2).

Güney *stoa*’sının bulunduğu kesim bugün çok sık bir şekilde bitkiler tarafından sarılmış olduğundan buradaki kalıntılar iyi seçilememektedir (Res. 9). Ancak, PETERSEN’in burada 6 kapının saptandığından söz ettiğini

¹⁹LANCKOROØSKI 1892, 19, 6, No. 5 ve TAM III, 1, No. 25.

²⁰Metnin baş kısmı eksik olduğundan şahsın adını ne yazık ki öğrenemiyoruz.

²¹LANCKOROØSKI 1892, 41.

²²Karş. LANCKOROØSKI 1892, 41.

²³LANCKOROØSKI 1892, 41, No. 2.

görüyoruz. Kapıların gerisindeki mekânların yaklaşık 6 m. genişliğinde ve hemen hemen aynı derinlikte olduğunu belirten PETERSEN, bunların içlerinin enkazla dolu durumda bulunduğunu vurgulamaktadır²⁴.

Batı *stoa*'sının bulunduğu yer de bugün oldukça yoğun bir bitki örtüsüyle kaplıdır (Res. 1, 3). Ayrıca, burada söz konusu *stoa*'yla yandaki *agora*'nın doğu *stoa*'sının kalıntıları birbirine karışmış ve büyük bir enkaz yığını oluşturmuş durumdadır (Res. 5). Anlaşılacağı üzere, bu şartlar altında sağlıklı bir gözlem yapmak mümkün değildir. Fakat, PETERSEN burada, esaslı bir onarım geçirmiş ve günümüze biraz farklı koşullarda gelmiş iki mekânın görüldüğünü ifade etmektedir²⁵.

Ancak meydanın doğu tarafından günümüze çok az kalıntı ve iz gelebilmiştir. PETERSEN burada dar ve uzun bir yapının mevcut olduğu görüşündedir. Kendisine göre, daha derin bir taban (kaide) kısmı üzerinde yükselen bu yapı iki katlı olup, alt (zemin) katı, kuzeye ve doğuya açılan kapılar kapsıyordu; üst katıysa, *gymnasion*'a ilişkin bir sütunlu galeri (*stoa*) gibi düzenlenmişti²⁶ (kent planında L4). PETERSEN meydanın kuzeydoğu köşesinde, Osbaras adında bir vatandaş tarafından yaptırılmış büyük *stoa* (L2) ile *gymnasion*'un söz konusu ince uzun doğu galerisinin hemen hemen dik açı teşkil ederek birleştiği kanısındadır (Plan 1-2)²⁷.

Meydanın kuzey kesiminin de günümüzde bitkiler tarafından kaplanmış olmasına (Res. 3) karşın PETERSEN, burayla ilgili bir saptamada bulunmaktadır. Araştırmacı bir yeraltı geçidinin ağzının buraya açıldığından söz etmekte, ancak kuzey yönünden geldiğini ve yıkıntılarla dolu olması yüzünden devamının izlenemediğini belirttiği bu geçidin Osbaras Stoası'nı katedip etmediği ya da nasıl katettiği hususunda birşey söylenemeyeceğini vurgulamaktadır. PETERSEN ayrıca, anılan geçit ağzının Aşağı *Gymnasion*'un karşısındaki bir duvarda yer alan giriş kapısıyla (Res. 31) bağlantılı diğer bir geçidin²⁸ öbür ucu (çıkışı) olup olmadığı (kendisinin ifadesinden anlaşıldığına göre her ikisinin arasında görülen konstrüksiyon benzerliği dolayısıyla bu mümkündür) konusunda da kesin bir yargıya varılamayacağını belirtmektedir²⁹.

Ortaçağ'da, görülen gerek üzerine *gymnasion* alanının doğu kenarı (L4 *stoa*'sının batı cephesi) kuzeydoğu-güneybatı doğrultusunda ve baştan sona, düz bir korkuluk duvarı çekilmek suretiyle kapatılmış olup, duvarın inşasında Antik Çağ'a ilişkin çeşitli taşlar devşirme malzeme (spoli) olarak

²⁴LANCKOROØSKI 1892, 41, No. 2.

²⁵LANCKOROØSKI 1892, 41, No. 2.

²⁶LANCKOROØSKI 1892, 41.

²⁷LANCKOROØSKI 1892, 42.

²⁸Sözü edilen geçit için bk. LANCKOROØSKI 1892, 24.

²⁹LANCKOROØSKI 1892, 41.

kullanılmıştır (Res. 10-11).

PETERSEN çevreye dağılmış vaziyetteki kalıntılara dayanarak meydana vaktiyle tapınak gibi bir yapının bulunması gerektiği görüşünü savunmakta ve böyle bir binanın bir *gymnasion* için çok uygun olduğunu ifade etmektedir. Araştırmacıya göre bu yapı, sarnıç veya depo olarak kullanılan bir yeraltı mekânına (substrüksiyon) sahipti. PETERSEN sözünü ettiği mekânın içinde, binanın tabanının çökmesi sonucu açılan bir gedikten aşağı düştüğü anlaşılan, üstyapıya ilişkin çeşitli mimarî parçaların yığılmış olduğunu ileri sürmektedir. Karışık durumdaki parçalar arasında kesme duvar taşlarının, büyük İyon sütun gövdelerinin, üzerine Dor düzeninde yarım sütunlar işlenmiş blokların, küçük trigliflerin, dış kesimi kapsayan silmelerin ve *fascia*'lı kemer taşlarının (arşvoltlerin) bulunduğu dikkati çeken PETERSEN, bu elemanların sadece Dor ve İyon düzenlerinin karışımından oluşan bir mimarinin değil, aynı zamanda bir kemer mimarisinin varlığına işaret ettiği görüşündedir³⁰. Ancak, bugün söz konusu meydanın orta kısmı hariç diğer tarafları oldukça sık bir bitki örtüsü altında bulunduğu ve en çok batı kesiminde olmak üzere çeşitli yerlerindeki kalıntılar karışık vaziyette yığınlar oluşturduğundan PETERSEN'in bu tespitlerini kontrol ve değerlendirme imkânına sahip değiliz. Yalnız, mevcut koşullarda kesin olarak yapabileceğimiz bir saptama, meydanın bitkiler tarafından fazla sarılmamış kuzeydoğu köşesinde (Res. 3) bir yuvarlak yapıya ait olduğu anlaşılan bazı mimarî parçaların varlığıdır. Yüzyıllar boyu açıkta durmaktan yüzeyleri epeyce aşınmış ve oksitlenmiş olan bu parçalar, meydana vaktiyle yuvarlak planlı bir yapının (*tholos*) yer aldığı açıkça göstermektedir (Res. 12).

Gymnasion alanı güneyden *bouleuterion-odeion*, ayrıca, bunun batısındaki, *agora* ve *gymnasion*'a göre daha yüksek bir düzeyde bulunan tapınaklar terasıyla sınırlanmaktadır (Plan 1-2, Res. 4). Fakat PETERSEN, güneyde *gymnasion*'un bitimini daha kesin olarak belirleyen bir buluntudan söz etmektedir ki bu, birkaç düz taş basamaktan oluşan oturma banklarıdır (kent planında O3). PETERSEN'e göre, geriye doğru gittikçe yükselecek şekilde düzenlenmiş olan bu banklar *bouleuterion-odeion*'un kuzeybatı köşesine ve yanındaki yüksek terasa dayandıklarından, üzerinde oturanlar *gymnasion* alanının içini rahat bir şekilde görebiliyordu (Plan 1-2)³¹. Şimdi bu kesim gerideki terasa ve onun önüne devşirme malzeme kullanılmak suretiyle inşa edilmiş geç dönem duvarına ait yıkıntıların altında kalmış olduğundan, PETERSEN'in sözünü ettiği, bir tür tribün işlevine sahip basamaklı banklar görülmemektedir (Res. 13).

Yukarı *Gymnasion*'un (Güney *Gymnasionu*) tarihlendirilmesine ge-

³⁰LANCKOROŒSKI 1892, 41.

³¹LANCKOROŒSKI 1892, 42.

lince: Öncelikle şunu belirtelim ki, gerek mimarî kalıntılar, gerekse şimdiye dek saptanan yazıtlar tesisin ilk kuruluş tarihinin tespitine yardımcı olamamaktadır. Nitekim, burayı ilk kez ayrıntılı bir şekilde inceleyip bilim dünyasına tanıtan LANCKOROØSKI ekibinin arkeologu Eugen PETERSEN tarihleme hususunda açık bir teklifte bulunmamakta, sadece, bundan sonra gelececeğimiz Aşağı *Gymnasion*'un (Kuzey *Gymnasionu*) "daha geç bir tesis" olduğunu ifade etmektedir³². PETERSEN'in bu kaydından kendisinin, Yukarı *Gymnasion* için daha erken bir tarih düşündüğü anlamı çıkmaktadır. Rudolf HEBERDEY'inse, *gymnasion*'un keşfinde yardımcı olan yazıtlardan, *ephebarkhos* Obrimotes yönetiminde zafer kazanmış *ephebos*'lar listesinin başlangıç kısmını içeren yazıtı dayanmak suretiyle tesisin kuruluş tarihini saptamaya çalıştığını görüyoruz. HEBERDEY'e göre, söz konusu belge yaklaşık İ.S. 200 yılları civarına ait olduğundan tesisin meydana getiriliş tarihinin de hiç değilse İ.S. I. yüzyıla doğru çıkması gerekmektedir³³. Hatırlanacağı üzere, tesisin güneyindeki, Hellenistik Çağ'a ilişkin *buleuterion-odeion*'un kuzey duvarının üst kısmına, *gymnasion* alanından görülmesi amacıyla kazılmış bulunan ve aynı şekilde, galip sporcuların adlarını kapsayan bir listeden ibaret olan yazıtlar da İ.S. 200 yıllarına tarihlenmekteydi. O halde, çok kesin bir tarih olmamakla birlikte İ.S. 200 yıllarını şimdilik, Termessos Yukarı *Gymnasionu*'nun tarihlenmesinde *terminus ante quem* (en geç zaman sınırı) gibi düşünebiliriz. Buna göre de, tesisin en azından İ.S. II. yüzyıl boyunca faaliyet göstermiş olması, ilk kuruluş tarihinin de, HEBERDEY'in haklı olarak düşündüğü gibi İ.S. I. yüzyıla doğru çıkması gerekmektedir. İleride söz konusu alanda yapılacak temizlik ve kazı çalışmalarının, Yukarı *Gymnasion*'un kesin olarak tarihlenmesine imkân verecek yeni ipuçları sağlayacağını ümit ediyoruz.

Aşağı *Gymnasion* (Kuzey *Gymnasionu*)

Gymnasion olduğu Eugen PETERSEN tarafından yazıt buluntularının yardımıyla kesin bir şekilde saptanan bu tesis, eski (asıl) yerleşim alanının doğu kenarına, vadiden gelebilecek tehlikeyi önlemek üzere çekilmiş olan surların³⁴ hemen dışında, sur kapısının 50m. kadar doğusunda konumlandırılmıştır. Mevkii itibariyle de, tiyatronun kuzeyine, *agora*'nın ise kuzey-doğusuna düşmektedir (Plan 1, Res. 14). Kentin her alanda "Altın Çağ"ını yaşadığı ve büyük bir imar faaliyetine sahne olarak surlarının dışına taşıdığı, diğer bir deyişle, Termessos'un şehircilik açısından gelişiminin doruk

³²LANCKOROØSKI 1892, 61.

³³HEBERDEY 1934, 746.

³⁴Aynı zamanda bir tür teras yahut istinat duvarı işlevine de sahip bulunan, alt kısmında kentin ana kanalizasyon menfezinin yer aldığı bu surlar, literatürde "Yukarı Tahkimat" olarak anılmakta olup, kent planında "B" koduyla gösterilmiştir (Plan 1, Res. 14).

noktasına ulaştığı Roma İmparatorluk Devri'nde (özellikle İ.S. II. yüzyılda) kuzey ve kuzeydoğuya doğru (Güllüalan dere vadisi yönündeki) yayılması sırasında inşa edilmiştir. Deniz düzeyi itibariyle *agora* ve onun hemen doğusundaki Yukarı *Gymnasion*'dan daha aşağı kodda³⁵ bulunan tesis, kentin en büyük iki yapısından birini³⁶ oluşturmakta, sur dışında inşa edilmiş binalarınsa en büyüğü olma özelliğini taşımaktadır (Res. 15-16).³⁷



Plan 3

Antik Çağ'da tesise ulaşım, kuzeybatı cephesinde yer alan, günümüze kısmen (özellikle kuzeydoğu kanadının önemli bir bölümü) korunarak gelmiş ana giriş kapısı vasıtasıyla, kentin ana caddesi durumundaki C1'den ve onun eski (asıl) yerleşim alanı içinde devamını oluşturan C6 caddesinden sağlanmaktaydı (Plan 1, 3; Res. 14, 16-7)³⁷. Ayrıca, *agora* ile hemen doğusundaki Yukarı *Gymnasion*'u kuzeyden sınırlayan Osbaras Stoası'nın (L2) arka tarafında açılmış bir kapıdan başlayıp eski (asıl) yerleşim alanının doğusunda uzanan surları katetmek suretiyle genişçe bir yay çizerek tesise ulaşan bir yol (C4), onun, *agora* ve çevresindeki yapıların yer aldığı kent merkeziyle irtibatını temin ediyordu (Plan 1). Bunların yanı sıra, yerleşmenin dış bağlantısını sağlayan talî yollardan biri olan doğudaki C2 caddesinin kent

³⁵ *Agora* ve Yukarı *Gymnasion* 1043 m., söz konusu Aşağı *Gymnasion*'un üzerinde yükseldiği düzlük ise 1011 m. kodunda yer almaktadır.

³⁶ Diğer yapı, literatürde "pazar galerisi" olarak da nitelendirilen, kent planında "L5" koduyla işaretli sütunlu caddedir (Plan I).

³⁷ Tesise bugün de, kentin ana caddesiyle (C1-C6) hemen hemen aynı güzergâhı izlediğinde kuşku bulunmayan esas ziyaretçi patikasından yürünmek ve kuzeybatı cephesindeki ana giriş kapısından geçilmek suretiyle ulaşılmaktadır (Res. 14, 16-17).

içinde devamını teşkil eden bir yol, A2 suruna ilişkin kapıdan itibaren kuzeybatı-güneydoğu doğrultusunda düz bir hat şeklinde yapının doğu cephesine doğru uzanmakta ve ana caddeyle (C1) de bağlantılı olmak üzere, güneydoğu köşesi yakınında tesise ulaşmaktaydı (Plan 1). Anlaşılabacağı üzere, tesis ulaşım açısından oldukça elverişli bir konuma sahipti ki, *gymnasion*'ların Antik Çağ yaşamındaki fonksiyon ve önemi göz önünde tutulursa, bu çok doğaldır.

Günümüze dek oldukça iyi bir durumda gelmiş olması ve zengin cephe (fasad) mimarlığı dolayısıyla kentin en ilgi çekici yapılarından birini oluşturduğu gibi Anadolu *gymnasion*'ları içinde de özel bir yere sahip bulunan Aşağı *Gymnasion*, çeşitli mekân ve salonları, ayrıca önündeki *palaistra*'sıyla büyük bir komplekstir. Öyle ki, PETERSEN haklı olarak, bu dev tesisin Termessos'ta bir benzerinin bulunmadığını vurgulamakta ve Pamphylia kentlerinden Perge, Sillyon ve Aspendos'taki bazı yapılarla benzerliğine dikkati çekmektedir³⁸.

LANCKOROØSKI ekibinin mimarı Georg NIEMANN'a göre, yapının planı yapılaş amacı hakkında belirli hiçbir bilgi vermemektedir³⁹. Oysa, birkaç yıl önce Aşağı *Gymnasion*'u genel olarak değerlendiren, dolayısıyla bu konuda en yeni görüş sahibi olan Fikret YEGÜL'ün de çok haklı bir şekilde belirttiği gibi, tesis tipik bir "hamam-*gymnasion*"dur⁴⁰. Söz konusu büyük kompleks, değişik fonksiyonlara sahip birçok mekân kapsayan bir ana yapı (çekirdek) ile bunun önünde (güneybatısında) uzanan, üstü açık bir meydan (*palaistra*) olmak üzere iki kısımdan ibarettir (Plan 3).

Yapının güneybatıya bakan ana cephesinde yan yana sıralanmış mekânlar yer almakta olup, sadece bir kısmının birbiriyle bağlantısı bulunan, dikdörtgen planlı bu derin mekânların üzerlerinin büyük beşiktonozlarla örtülü olduğu anlaşılmaktadır (Plan 3-4). Söz konusu, birbirine paralel mekânlar dizisinin dış yüzü, yapının en iyi korunmuş kısmı olan fasadını

³⁸LANCKOROØSKI 1892, 60. PETERSEN'in sözünü ettiği yapılar, ekibin Perge kent planında "O" ve "O1" olarak işaretli, "Güney" ve "Kuzey" hamamları (LANCKOROØSKI 1890, 34, Res. 26); Sillyon kent planında "P" koduyla "antik saray" olarak gösterilmekle birlikte, Bizans Dönemi'nde *gymnasion*'dan saraya çevrilmiş olması muhtemel yapı (LANCKOROØSKI 1890, 64, Res. 51) ve Aspendos kent planında "X" ve "Y" olarak belirtilmiş, "Küçük" ve "Büyük" hamamlardır (LANCKOROØSKI 1890, 92, Res. 69-70 ve 1892, XXXVI).

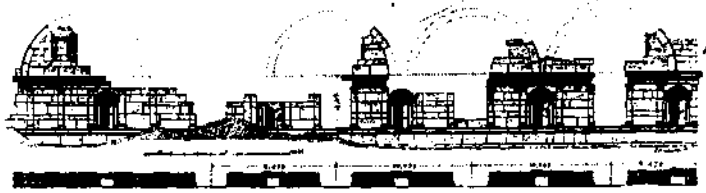
³⁹LANCKOROØSKI 1892, 103.

⁴⁰F. YEGÜL, 1992 yılında yayımladığı, Antik Çağ'da hamamlar ve yıkanmayı konu alan kapsamlı eserinin çeşitli yerlerinde Termessos Aşağı *Gymnasionu*'na (Kuzey *Gymnasionu*) da değinmektedir. YEGÜL, bütün olarak planı, masif tonozlu konstrüksiyonu ve güneydoğusundaki payeli büyük sarnıcın, yapının geleneksel bir Hellen *gymnasion*'u değil, Roma kökenli bir hamam-*gymnasion* olduğunu gösterdiği görüşündedir. Gene araştırmacıya göre, Termessos Aşağı *Gymnasionu*, bu bina tipinin Küçük Asya'nın güneyine tamamen sokuluşunu örneklemektedir (YEGÜL 1992, 273, No. 12, 306).

meydana getirmektedir. Düzgün kesilmiş yerli kireçtaşı bloklardan son derece özenli bir işçilikle Hellenistik duvar geleneğinde inşa edilmiş olan fasadın, Dor düzeninde bir dizi pilastr ve bunların aralarına belirli aralıklarla yerleştirilmiş *aedicula*'lardan oluşan bir kompozisyonla hareketlendirildiğini görmekteyiz (Plan 4, Çiz. 1, Res. 21-22). Pilastrlar, en alttan belirli bir düzeye kadar düz (sade) bir şekilde yükselen duvarları sınırlayan bir kaide silmesinin üzerine oturmakta olup, yaklaşık 2,5 m. aralıklarla yerleştirilmiştir. Pilastrların üzerinde üç *fascia*'lı arşitrav, friz, dış kesimi ve arslan başı şeklinde çörtentlerle süslü *sima* yer almaktadır. Arşitravla üzerindeki sade profilli, ince friz aynı bloktan işlenmiştir. Alt kenarı dış kesimi şeklinde işlenmiş olan *sima* bloğu, arada bir *geison* bulunmaksızın, doğrudan doğruya, üst kısmı frizli arşitrav bloğunun üzerine gelmektedir (Çiz. 1, Res. 22). Anlaşılabacağı üzere, burada Dor ve İyon düzenlerinin karışımından oluşan bir mimarî bezeme sergilenmektedir ki, benzeri fakat stil karışımının daha az belirgin olduğu bir düzenlemeye, kent merkezindeki *bouleuterion-odeion*'da da rastlamaktayız⁴¹. Sadece *sima*'dan meydana gelen kornişin üst kenarı NIEMANN'ın ölçümlerine göre bugünkü zemin düzeyinin en alçak noktasından itibaren yaklaşık 5.60 m. yüksekliktedir. Korniş iç kısımda mekânları örten beşik tonozların ayak (üzengi) yüksekliğini karşılamakta olup, tonozların varlığı kornişin üzerinde yan yana sıralanan arşivoltlerle fasada yansıtılmıştır. Yaklaşık, bir dairenin çapına eşit açıklığa sahip olan, hafifletme kemerlerinin benzeri bu arşivoltler duvar örgüsünün normal yatay sıralanışını bozmaktadır. Arşivoltlerin iç kısımlarında kalan duvar yüzeyleri ya da panolara dikdörtgen biçiminde pencere veya nişler yerleştirilmiştir. Ancak, bu pencere yahut nişlerden yalnız biri, kuzeybatı uçtaki arşivolte ilişkin panoda yer alan niş günümüze sağlam olarak gelebilmiş (Plan 4, Res. 22-3, 25-6), bazılarının ise izleri (çerçeve-

⁴¹ Anılan yapının görünüm yüzleri olarak beliren doğu ve kuzey yüzüyle batı yüzünün bir bölümünde (kuzey kanadı), alt ve üstte farklı duvar teknikleri kullanılmıştır. Duvarlar, kaideden kabaca yüksekliğinin yarısına kadar sade bir teknikte (düz olarak) inşa edilmiş olup, söz konusu teknik, yapının dört bir yüzünü çevreleyen oldukça kalın, düz bir silmeyle (korniş) sınırlanmaktadır. Duvarların yaklaşık 6 m. yükseklikte yer alan bu silme veya kornişin üstünden itibaren çatıya dek uzanan diğer yarısı, yani üst kısmıysa, iki ayrı düzenin karışımından oluşan bir cephe mimarisinin özelliklerini yansıttak şekilde ve ayrıca değişik bir duvar tekniği kullanılmak suretiyle bezemeli olarak inşa edilmiştir. Kornişin üzerinde, Attik İyon tipi kaideler kapsayan, Dor düzeninde bir dizi pilastr yer almaktadır (Res. 4). Duvarların hiçbirinde pilastr başlıkları ve daha üst kısımlar korunmamış olmakla birlikte, günümüze gelmiş kalıntılardan, bu elemanların üstünde arşitrav, triglif-metop friziyle *geison*'un sıralandığı anlaşılmaktadır (bk. TUCHELT 1975, Res. 7, 3). Attik-İyon tipi kaideler üzerinde Dor düzeninde pilastrların yükselmesi (düzenlerin karışımı), hiç kuşkusuz Bergama mimarlığının etkisidir. Pilastrların yapıların dış yüzlerinde yan yana sıralanması şeklindeki mimarî düzenlemenin benzeri örneklerini Miletos, Latmos Herakleiası ve Alabanda *bouleuterion*'larında bulmaktayız (bk. AKURGAL 1987, 413, 427, 460; 1995, 378, 400 v.d., 465 ve TUCHELT 1975, 110 v.d.).

lerinin yan kenarları) kalmıştır (Plan 4, Res. 21). Bundan dolayı, pencere ya da nişlerin sayısı ve yerleştiriliş düzeni hakkında bugün için kesin birşey söylemek mümkün değildir.



Plan 4

Yapının iç kısmının bölüntüleriyle fasadın aksiyal bölüntülerinin birbirine tam olarak uyumu sadece güneydoğu uçta görülmektedir. Burada, hemen hemen birbirinin aynı olan üç mekân yan yana sıralanmaktadır. Duvarlarının üst kısımlarında, üzerlerini örten tonozların başlangıç kısımları günümüze dek gelmiş olan bu mekânlara iki yandan pilastrların sınırladığı, oldukça yüksek birer kapıyla ulaşılmaktadır (Plan 3-4, Res. 20-21). Birbirine paralel olarak uzanan mekânları ayıran ana duvarlar da kesme taşlardan, fakat daha az özenle inşa edilmiştir. Bu durum, söz konusu duvarlarda mermer levhalardan oluşan bir kaplamanın veya stuko benzeri bir dış yüzeyin kullanılmış olabileceğini akla getirmektedir⁴². Hatta, son zamanlarda ortaya atılan bir görüşe göre Adada (Karabavlu) kenti tapınaklarından birinde (C tapınağı) ve Termessos N1 (Korinth) tapınağında *cella* iç duvarlarının kaplanmasında kullanılmış olması olasılığı bulunan ahşap⁴³ da, burada kaplama malzemesi olarak düşünülebiliriz. Nitekim, bazı duvar yüzeylerinde rastlanan dizi halindeki küçük takoz delikleri, en azından, duvarların bir kısmında ahşap kaplamanın veya raf benzeri ahşap konstrüksiyonun varlığına işaret etmektedir (Res. 24). Paralel mekânlar arasındaki bazı ikincil

⁴²YEGÜL 1992, 258.

⁴³Ahşabın Pisidia kentlerindeki Antik Çağ yapılarında kullanılması konusunda bk. BÜYÜKKOLANCI 1996, 44, 135, 149, 171.

duvarların örgü tekniğindeyse daha değişik bir düzenleme göze çarpmakta olup, düzgün kesilmemiş blok taşlardan meydana gelen kuşaklarla, küçük moloz taşların oluşturduğu kuşaklar aşağıdan yukarıya kadar nöbetleşe sıralanmaktadır (Res. 20)⁴⁴. Fasadda mekân genişlikleri de, iki yandan birer pilastrla sınırlandırılmak suretiyle gösterilmiş, ayrıca, mekânları birbirinden ayıran bölme duvarlarını karşılamak üzere, sınırlayıcı pilastrlar arasında daha küçük pilastrların taşıdığı arşivoltlü nişler açılarak mekânların sınırları kesin çizgilerle belirtilmiştir (Plan 4, Res. 21).



Çiz. 1

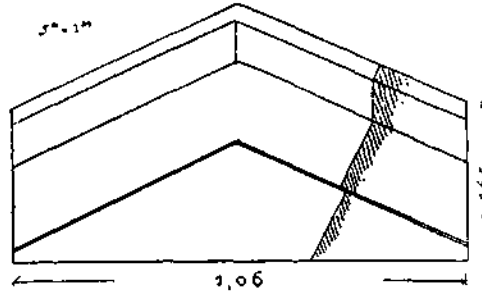
Güneydoğu kesiminde rastlanan bu iç düzen fasad uyum ve özenine karşılık, diğer paralel mekânlardan daha geniş, özel bir mekânın bulunduğu merkezî kısımda sözü edilen uyum ortadan kalkmakta, kornişin üzerinde yer alan arşivoltler içteki bölme duvarlarını dikkate almaksızın, gelişigüzel sıralanmaktadır (Plan 4, Res. 25-26)⁴⁵. Aynı şekilde, kuzeybatı ucuna doğru yaklaşıldıkça genelde belirgin bir özensizlik göze çarpmakta, duvar örgülerinin kalitesi giderek düşmektedir. Burada yer alan, kabaca birbirine eşit genişliğe sahip dört paralel mekânın ön cephe duvarları tamamen yıkılmış olup, önleri enkazla dolu durumdadır (Res. 27-28). Böylece, söz konusu kesimde ana cephenin ne şekilde devam ettiği belli olmadığı gibi, *gymnasion*'un etkileyici fasadının görünümü de bozulmuştur (Res. 25). Keza, anılan mekânların arka duvarları da bugün yıkık vaziyettedir; dolayısıyla,

⁴⁴YEGÜL 1992, 258.

⁴⁵LANCKOROŒSKI 1892, 103 v.d.

sınırları ve geride yer alan ve nasıl bir düzene sahip olduğu belirsiz alanla (Plan 3-4) ilişkisi gibi hususlar şimdilik çözümsüz kalmaktadır.

Arşivoltlerin üstünde fasadın ne şekilde sona erdiği konusunda da bugün için kesin birşey söylemek mümkün değildir. Gerçi NIEMANN sorunun çözümlenmesine imkân sağlayan bir buluntudan söz etmektedir⁴⁶. Araştırmacının yapının çevresinde ele geçirdiği bu buluntu, üçgen biçimindeki bir alınlığın üst köşesine ait olduğu anlaşılan bir mimarî elemandır (Çiz. 2). NIEMANN yapının fasadına ilişkin çiziminde söz konusu parçaya dayanarak arşivoltlerin üzerlerine üçgen alınlıklar oturtmuş, ancak, bunları noktalı çizgilerle göstermiştir (Plan 4). Bundan, NIEMANN'ın, mekânların üzerlerini örten beşiktonozların üstünde, iki yana eğimli, ahşap çatılar düşündüğü anlamı çıkmaktadır. Gerçekten de, böyle semerdam biçiminde, üstü kiremitlerle kaplı ahşap çatılar, Termessos gibi ağacın bol bulunduğu bir kent için akla gelen ilk ve en güçlü olasılıktır. Gene de bu sorunun ancak, ileride yapılacak kazılar sonucu kesin bir çözüme kavuşturulabileceğini belirtelim.



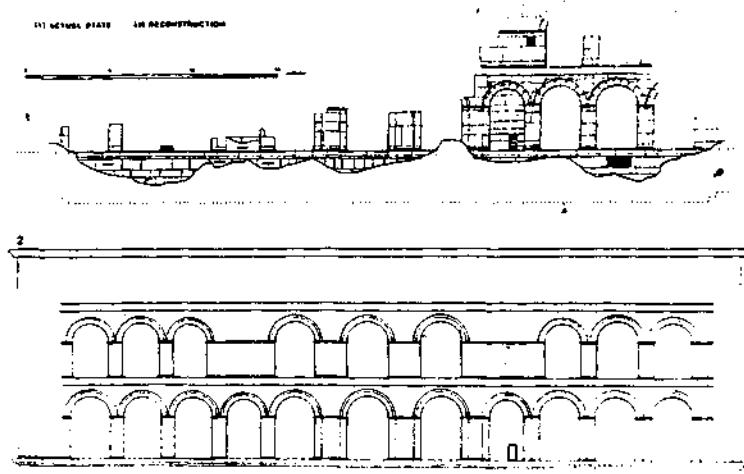
Çiz. 2

Termessos Aşağı *Gymnasionu* fasadının yakın bir benzerini Lykia kentlerinden Oinoanda'daki (İncealiler) büyük hamam kompleksinde bulmaktayız. Söz konusu tesisin güneye bakan fasadı da düzgün kesme taşlardan inşa edilmiştir; fakat üç katlıdır ve üst üste çift arkad dizisine sahiptir (Çiz. 3). Fikret YEGÜL, Oinoanda hamamlarına ilişkin fasadın Termessos'takinden kesinlikle daha aşağı kalitede olduğunu ve onun daha basit ve çok daha sade bir örneği olarak görüldüğünü vurgulamaktadır⁴⁷.

⁴⁶LANCKOROØSKI 1892, 104.

⁴⁷YEGÜL 1992, 258, 299.

Termessos Gymnasionları: Yazıtların Işığında Bazı Gözlem ve Değerlendirmeler



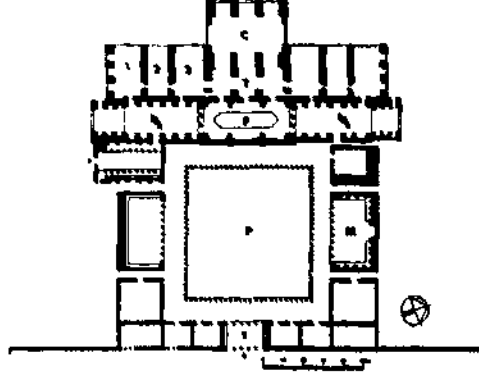
Çiz. 3

Böylece yapının fasadıyla birlikte ayrıntılı bir şekilde gözden geçirdiğimiz, birbirine paralel dış mekânlar dizisini YEGÜL, ısıtılan salonlar olarak teşhis etmektedir. Termessos Hamam *Gymnasion* kompleksinin plan olarak Ephesos'taki Liman Hamam *Gymnasionu*'ndan daha sade olduğuna fakat aynı düzeni izlediğine işaret eden araştırmacıya göre, söz konusu mekânlar dizisinin merkezinde *caldarium* (sıcak bölüm) bulunmaktadır⁴⁸. Gerçekten de, birbirine paralel sıcak mekânların oluşturduğu dizinin tam ortasında farklı görünümüyle diğerlerinden ayrılan bir mekân yer almaktadır ki, iki yanında sıralanan mekânlarla aynı derinliğe sahip, ancak onlardan çok daha fazla (yaklaşık 2.5 kat) geniş tutulmuş bulunan bu mekân *caldarium* olmalıdır (Plan 3-4). F. YEGÜL'e göre, Termessos Hamam *Gymnasionu* Ephesos tipi üç bölümlü bir *caldarium*'u benimsemiştir⁴⁹. Söz konusu mekânın uzun ekseninin Ephesos örneğindeki (Plan 5) gibi, yan mekânlara dik olması, diğer bir deyişle, *caldarium*'un derinlemesine değil, enlemesine yerleştirilişi nedeniyle YEGÜL görüşünde haklıdır. Ancak, LANCKOROØSKI ekibinin mimarı M. HARTEL'e ait olan ve daha sonra R. HEBERDEY tarafından da kullanılan vaziyet planında bu mekânın ortasında, kuzeydoğu-güneybatı doğrultulu, ortasında bir açıklık (kapı ?) kapsayan bir duvar mevcuttur (Plan 3). F. YEGÜL'ün, eserine koyduğu, LANCKOROØSKI'den alınma planda yer vermediği (Plan 4) bu duvar, bir bölme duvarı gibi görünmektedir. Eğer durum düşündüğümüz gibiyse, *caldarium*'un üç bölümlü değil, iki bölümlü olması söz konusu olacaktır. Bu hususun, anılan

⁴⁸YEGÜL 1992, 273.

⁴⁹YEGÜL 1992, 278.

mekânda gerçekleştirilecek temizlik ve kazı çalışmaları sonucunda kesin olarak aydınlanacağı inancındayız.



Plan 5

Yapının ana cephesinde birbirine paralel olarak yan yana sıralanan mekânların gerisinde kuzeybatı-güneydoğu doğrultusunda, gene birbirine paralel iki uzun mekân yer almaktadır. Kesme taşlardan, birbirine eşit uzunlukta inşa edilmiş bu mekânlardan kuzeydoğudaki (dıştaki), diğerine göre daha dardır. Mekânlardan dıştakinin sadece kuzeydoğu, içtekininse her iki (kuzeydoğu ve güneydoğu) duvarının iç yüzlerine birleşik olarak dizi halinde çıkıntılı payeler ve arkadlı nişler yapılmış ve bu suretle mekân duvarları belirgin kılınmıştır (Plan 3-4, Res. 29). E. PETERSEN'e göre, tesisin iç kısmında muhtemelen sadece, ortada (merkezde) yer alan ve ikişer paye arasında bulunan bir kapı aracılığıyla kuzeydoğudaki C salonuyla bağlantılı büyük B mekânının üstü açıktı (Plan 3, Res. 29)⁵⁰. R. HEBERDEY'in de bu iç mekânı, yapının ana avlusu (*aula principalis*) olarak kabul ettiğini görüyoruz⁵¹. F. YEGÜL'se, söz konusu mekânları *ambulacra*, yani uzun holler (anıtsal koridorlar) olarak değerlendirmektedir⁵². Daha çok Küçük Asya ve

⁵⁰LANCKOROŒSKI 1892. 60. Bugün yapının hemen hemen tüm iç kısmı, özellikle, burada sözü edilen birbirine paralel iki uzun mekân, üstyapıya ilişkin molozlar, yüzyıllar boyunca birleşmiş toprak, âdeta küçük bir orman görünümünü kazanmış bitki örtüsü ve ayrıca geçmiş yıllarda tesisin güneyindeki meydanın periyodik olarak yapılan temizlikleri sırasında kesilip atılmış kuru çalı ve ot yığınlarıyla tamamen dolu olup, sağlıklı bir gözlem ve inceleme yapmaya elverişli değildir. Hatta, bazı mekânların içine girme imkânı dahi bulunmamaktadır (Res. 27-29). Bu yüzden şimdilik sadece, daha önceki araştırmacıların görüşlerini nakletme ve bazı tahminler yapma durumundayız.

⁵¹TAM III, I, 18.

⁵²YEGÜL 1992. 273, 416.

Kuzey Afrika Roma hamamları ve hamam-*gymnasion*'larına özgü bir mimarî eleman olan ve iç atletizm holü, toplantı ya da tören salonu, gezinti galerisi gibi çok değişik fonksiyonlara hizmet edebilen, dikdörtgen, U ve H biçimli örnekleri mevcut⁵³ bu uzun hol veya galerilerin yakın benzerlerini, Ankara Çankırıkapı Caracalla Hamamları (Plan 6), Laodikeia'daki (Goncalı) Hadrianus Faustina Hamam-*Gymnasionu* (Plan 7) ve Ephesos Liman Hamam-*Gymnasionu*'nda (Plan 5) bulmak mümkündür⁵⁴. Plân bakımından Termessos Hamam-*Gymnasionu*'nun öncülerinden sayılan Ephesos Liman Hamam-*Gymnasionu* doğal olarak, *ambulacra* konusunda da etkide bulunmuş olabilir. Ancak, Ephesos örneğinde söz konusu uzun hol veya galerilerin tek sıradan ibaret olmasına (Plan 5) karşılık, Termessos Hamam-*Gymnasionu*'nda birbirine paralel olarak uzanan sıcak dış mekânlar ve bunların merkezine yerleştirilmiş *caldarium*, arkadan çift *ambulacrum* sırasıyla çevrilmiştir (Plan 3-4). Öte yandan, Ephesos Liman Hamam-*Gymnasionu*'nda uzun galerinin merkezî kısmı, ortasındaki havuzuyla bir *frigidarium* olarak düzenlenmiştir (Plan 5). Bundan dolayı YEGÜL, Termessos Hamam-*Gymnasionu*'nda da, orta sıranın, yani iç *ambulacrum*'un merkezî kısmının *frigidarium* olması gerektiği görüşündedir⁵⁵. Araştırmacı bu düşüncesinde haklı olabilir. Bununla birlikte, iç *ambulacrum*'un merkezî kısmında, komşu (dış) *ambulacrum*'a geçit veren kapının karşısında, galeri zemininin ortasında, aşağıda ayrıca değinileceği üzere yazıtlı iki heykel kaidesinin *in situ* olarak yer alması (Plan 3)⁵⁶, *frigidarium*'un tam merkezde bulunması olasılığını kanımızca zayıflatmaktadır. Bu durumda, *frigidarium*'un, Ankara Çankırıkapı Caracalla Hamamları'ndaki (Plan 6) gibi, galerinin kuzeybatı ucunda aranmasının daha gerçekçi olacağını düşünüyoruz. Galerinin sözünü ettiğimiz kısmında çıkıntılı paye ve arkadlı nişlere rastlanmayıp duvarların düz bir şekilde uzanması (Plan 3-4), bu olasılığı güçlendirmektedir. Gene de bu sorunun ancak, ileride yapılacak temizlik ve kazı çalışmalarından sonra kesin bir şekilde çözümlenebileceğini vurgulamamız gerekir.

İçteki uzun koridorun kuzeydoğu duvarının iç yüzüne birleşik olarak inşa edilmiş, arkad taşıyıcısı, çıkıntılı beş payenin önlerine yazıtlı birer heykel kaidesi yerleştirilmiştir. Ayrıca iki kaide daha mevcut olup, bunlar söz konusu galerinin ortasında, yandaki diğer galeriye açılan kapının karşısında (güneybatısında) yer almaktadır (Plan 3). Bazıları halen *in situ* olarak molozlar arasında farkedilebilen bu kaidelerin çoğunun, Marcus Aurelius Meidia-

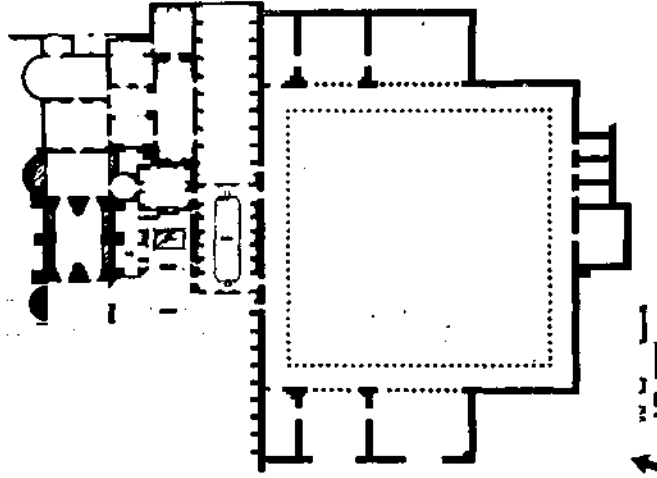
⁵³YEGÜL 1992, 487 ("*ambulacrum*" maddesi).

⁵⁴YEGÜL'e göre, Küçük Asya'nın en erken hamam-*gymnasion*'larından biri olan Ephesos Liman Hamam-*Gymnasionu*, uzun galerilerin en eski kullanım örnekleri arasında yer alabilir (YEGÜL 1992, 304, 416).

⁵⁵YEGÜL 1992, 273.

⁵⁶HEBERDEY 1929, 77.

nos Platonianos Platon ve karısı Aurelia Artemeis'i onurlandırmak amacıyla dikilmiş heykelleri taşıdığı üzerlerindeki yazıtlardan⁵⁷ anlaşılmaktadır. Hem men belirtelim ki, gene bu yazıtlar sayesinde söz konusu heykellerin bir kısmının, adları geçen karı kocanın azatlı köleleri tarafından dikilmiş olduğunu öğrenmekteyiz.



Plan 6

Platon-Artemeis çiftinin onur ünvanları arasında daima başta “*gymnasiarkhos*’luk” ve “*gymnasion kuruculuğu*”nun gelmesine dikkati çeken PETERSEN, burada, azatlı kölenin de katıldığı, diğerine (Yukarı *Gymnasion*’a) göre daha geç bir *gymnasion*’la karşı karşıya bulunulduğu görülmektedir. Araştırmacı, bu düşüncesinin ayrıca iki belgeyle desteklendiğini belirtmektedir⁵⁸ ki, bunlardan biri, yapının içinde, kuzeybatıda bulunan yazıtlı bir bloktur. Taşın üzerindeki yazıt⁵⁹, *gymnasiarkhos*’luk yapan diğer bir karı kocanın isimlerini vermektedir. Bunlar, aynı zamanda “*hierus*” (rahip) ünvanını da taşıyan Tiberius Claudius Teimodoros’la karısı Tiberia Claudia Perikleia’dır.

PETERSEN’in dayanak olarak zikrettiği ikinci belgeyi ise, kuzeybatıdaki, ana caddeden tesise girişi sağlayan ana kapının dış duvarında yer alan bir yazıt⁶⁰ oluşturmaktadır. Kapının *in situ* olarak günümüze gelmiş sol sövesinin üstüne yerleştirilmiş olan, bugün yıkık durumdaki kapı kemerine

⁵⁷TAM III, 1, No. 57-58, 121-123.

⁵⁸LANCKOROØSKI 1892, 61.

⁵⁹LANCKOROØSKI 1892, 197, No. 7 ve TAM III, 1, No. 116.

⁶⁰LANCKOROØSKI 1892, 196, No. 5 ve TAM III, 1, No. 25.

ilişkin üzengi taşının dış yüzüne kazılmış yazıtta (Res. 17-19), *agoranomos* olduğu ve *gymnasion*'ların *epimeletes*'liğini yaptığı belirtilen bir şahsın⁶¹, aynı zamanda rahip olan Platon oğlu Marcus Aurelius Oples'in *arkhi-proboulos*'luğu sırasında, bir Eros heykelini kendi imkânlarıyla vatani için diktirdiğinden söz edilmektedir⁶². PETERSEN, bunların yanı sıra, Atina'daki ünlü Akademeia'nın girişinde Eros'a ait bir sunağın bulunmasını ve bundan dolayı *gymnasion*'larda bu tanrının heykellerine sık rastlanmasını göz önünde tutarak, Termessos Aşağı *Gymnasionu* yazıtlarında geçen Platon ismiyle Atinalı Büyük Filozof Platon arasında ilişki kurmaktadır⁶³. Yazıtlarda Termessos Aşağı *Gymnasionu*'nun "*ktistes*"i (=kurucusu) olarak gösterilen ve bir yazıtta⁶⁴ ayrıca "*Neos Herodes*" (=Yeni Herodes) lâkabıyla anılan Platonianos Platon⁶⁵, "*daimî gymnasiarkhos*" ünvanının yanında, "*ömür boyu Apollon rahibi*" ünvanını da taşımaktadır. Bu durumu dikkate alan PETERSEN, azatlı kölelerin de katıldığı "tam" bir *gymnasion* olma özelliğine sahip Atina'daki diğer ünlü felsefe okulu Lykeion'un Termessoslulara örnek oluşturması ve buna ek olarak Apollon kültünün söz konusu *gymnasion*'da kurulmasını teşvik etmesi olasılığı üzerinde durmaktadır. PETERSEN bu görüşünü desteklemek üzere, Yukarı *Gymnasion*'un (Güney *Gymnasionu*) ortasında bir tapınağın bulunduğuna işaret etmekte, Aşağı *Gymnasion*'un (Kuzey *Gymnasionu*) güneydoğusuna eklenmiş yapının da, tapınak biçimli olduğunu belirttiği planına dikkati çekmektedir⁶⁶. Yani PETERSEN'in ifadelerinden anlaşıldığına göre, Aşağı *Gymnasion*'da bir Apollon Tapınağı'nın yer almış olması pekâlâ mümkündür. Ancak, Yukarı *Gymnasion*'un ortasında PETERSEN'in düşündüğü şekilde bir tapınağın varlığı kesin olarak kanıtlanmadığı gibi, araştırmacının Aşağı *Gymnasion*'un güneydoğusundaki ek yapının tapınak biçiminde plana sahip olduğunu neye dayanarak ileri sürdüğünü anlamak çok zordur. Zira, alta iki paye dizisinin taşıdığı kemerler ve bunların üzerine yerleştirilmiş dikdörtgen biçiminde taş levhalardan oluşan bir örtü sistemiyle örtülü bir yeraltı mekânı (substrüksiyon) ile bunun üstünde yükselen, bugün çok az bir kısmı hariç tamamen

⁶¹Metnin baş tarafının eksik olması yüzünden maalesef ismini öğrenemiyoruz.

⁶²Hatırlanacağı üzere, bu yazıtta Yukarı *Gymnasion*'u ele alırken de değinmiş olup, içerdiği "... ve *agoranomos* ve *gymnasion*'ların *epimeletes*'i olarak ..." ibaresinin kente en azından ikinci bir *gymnasion*'un varlığını göstermesi dolayısıyla önemine işaret etmiştik.

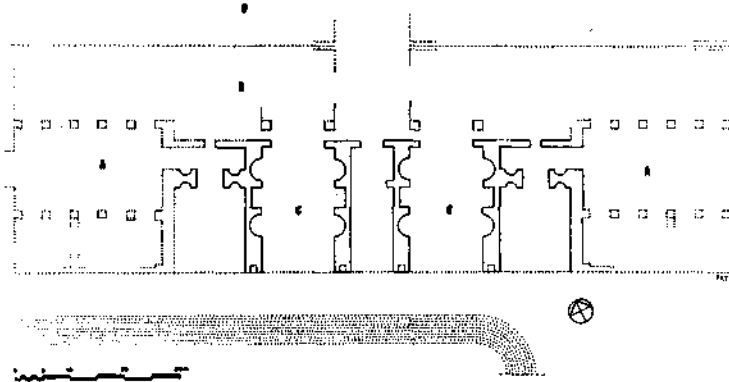
⁶³LANCKOROØSKI 1892, 61.

⁶⁴LANCKOROØSKI 1892, 197, No. 11 ve TAM III, 1, No. 123.

⁶⁵Termessos Aşağı *Gymnasionu*'nun kurucusu Platonianos Platon'un, söz konusu yazıtta véoc Ηρώδης (Yeni Herodes) olarak nitelendirilmesi, hiç kuşkusuz, Roma İmparatorluk Çağı'nda (İ.S. II. yüzyıl) Atina'yla bazı Küçük Asya kentlerini, yaptırdığı görkemli yapılarla süsleyen ve böylece büyük bir ün kazanan Yunanlı Hatip-Devlet Adamı Herodes Atticus'a benzetilmek suretiyle onurlandırılmak istenmesinden kaynaklanmaktadır (karş. LANCKOROØSKI 1892, 35).

⁶⁶LANCKOROØSKI 1892, 61.

yıkılmış durumdaki bir üst mekân olmak üzere iki katlı olarak inşa edilmiş, dikdörtgen planlı bu yapı, dev ölçülere sahip bir sarnıçtan başka birşey değildir (Plan 4, Çiz. 4). Nitekim, PETERSEN'in bir ifadesi, kendisinin de söz konusu yapıyı aslında bir su deposu, bir sarnıç (*hydrodokheion*) olarak kabul ettiğini açığa vurmaktadır⁶⁷. Ayrıca, NIEMANN'ın aynı görüşü paylaştığını⁶⁸ ve son yıllarda Fikret YEGÜL'ün de kendilerine katıldığını⁶⁹ görüyoruz. Öte yandan, Aşağı *Gymnasion*'un ne içinde ne de çevresinde bir tapınağa işaret edebilecek herhangi bir kalıntıya rastlanmaktadır. Zaten tesisin kurulu olduğu yer ve civarının topografik açıdan bir tapınağın konumlandırılmasına elverişli koşullar sunduğu da söylenemez. Bunları göz önünde tuttuğumuzda Aşağı *Gymnasion*'da vaktiyle bir Apollon Tapınağı'nın bulunması bizce pek mümkün görünmemekle birlikte, gene de, ileride yapılacak kapsamlı temizlik ve kazı çalışmaları çerçevesinde ayrıca araştırmalar keskinliğe kavuşturulması gereken bir konudur.



Plan 7

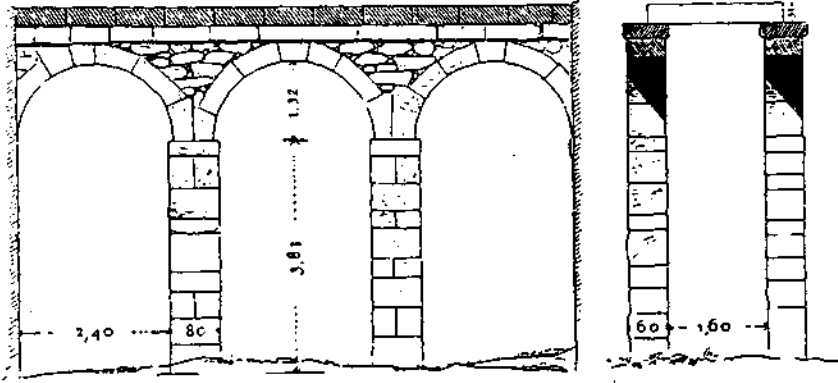
Aşağı *Gymnasion* tesisinin, çekirdek kısmını oluşturan ana yapı kompleksinin güneybatısında kalan kesiminin planı, diğer bir deyişle, fasadın önünde uzanan düzlük alanın nasıl bir düzene sahip olduğu henüz kesin olarak belirlenememiştir. Nitekim, tesisi en son inceleyen F. YEGÜL'ün de bu hususta herhangi bir görüş bildirmemesi dikkat çekicidir. Söz konusu alanın bugün yapı enkazı, toprak dolgu, özellikle çalı, ot ve hatta ağaçlardan oluşan sık bir bitki örtüsüyle kaplı olması burada sağlıklı bir gözlem yapmayı engellemektedir. Yaklaşık on yıldır hemen hemen hiçbir temizleme çalışması yapılmayan bu alanda bitkiler her geçen yıl biraz daha gelişme göstermekte

⁶⁷LANCKOROØSKI 1892, 59 v.d.

⁶⁸LANCKOROØSKI 1892, 60, 105.

⁶⁹YEGÜL 1992, 273, No. 12.

olup, eskiden rahatça izlenebilen kalıntılardan bir kısmının görülmesi artık oldukça zorlaşmış, bir kısmınınsa, üstleri tamamen örtülerek izleri ortadan kaybolmuş durumdadır (Res. 25-6, 31). Tüm bu olumsuz koşullara karşın, halen görülebilir vaziyetteki bazı mimarî elemanlar (özellikle yazıtlı olanlar), bu hususta bir fikir edinmemize imkân sağlamaktadır.



Çiz. 4

Sözünü ettiğimiz mimarî elemanlar arasında, çeşitli parçalar halinde günümüze gelmiş bulunan ve fasadın önünde uzanan bir *stoa*'ya ait oldukları anlaşılan bir dizi arşitrav bloku büyük önem taşımaktadır. Üç *fascia*'lı, üst kısımları düz bir friz şeklinde işlenmiş, alt yüzlerinde sofit kapsayan bu arşitrav bloklarının üst *fascia*'sının üzerine baştan başa bir yazıt kazılmıştır (Res. 30)⁷⁰. Bunları ilk kez ayrıntılı bir inceleme ve değerlendirmeye tabi tutan E. PETERSEN, taşların bugünkü duruş yerlerine göre yazıtın güneydoğudan başlayarak kuzeydoğuya doğru devam ettiğini ileri sürmekte olup, bundan, *stoa*nın ön tarafının *gymnasion*'a karşı yöneldiği ve bu kısmın muhtemelen bahçelik bir alanla ya da bir idman meydanıyla çevrelediği sonucunu çıkarmaktadır. PETERSEN ayrıca (kendi tamamlamasına göre), söz konusu yazıtta bu revaklı spor alanının gene Platon adını taşıyan birinin oğlu tarafından yaptırılmış olduğunun zikredildiğini belirtmektedir⁷¹.

Bu arşitrav yazıtı daha sonra R. HEBERDEY tarafından, bazı yeni parçalar da eklemek suretiyle ve çok daha sağlıklı bir biçimde tekrar değerlendirilmiştir⁷². HEBERDEY'in yaptığı rekonstrüksiyon sonucu ortaya çıkan met-

⁷⁰LANCKOROŒSKI 1892, 196 v.d., No. 6 ve TAM III, 1, No. 21.

⁷¹LANCKOROŒSKI 1892, 61.

⁷²Bu yeniden değerlendirmeyle ilgili olarak bk. HEBERDEY 1929, 77 v.d.

nin çevirisi aşağıdadır:

"*Meidias oğlu Platon'un torunu, Meidias'ın oğlu ve Otaneis oğlu Platon'un evlâtlığı, ömür boyu Apollon Rahibi ve daimî gymnasiarkhos, vatansever, 'Kent'in Oğlu' Marcus Aurelius Meidianos Platonianos Platon; oğlu Platon ve karısı Artemeis'le beraber kendi imkânlarını kullanarak, krepis'i, temeli, stoa'ları ve tüm tipik bezemeleriyle birlikte bu gymnasion'u ulu tanrılara ve Termessosluların pek ünlü kentine vakfetti.*"

Görüldüğü gibi, tesisin inşa ve ithaf yazıtı niteliğini taşıyan bu önemli, ve ilginç belge, söz konusu *gymnasion*'u yaptıran şahısların adlarını açıkça ortaya koymaktadır ki bunlar, yapının içinde yer alan heykel kaidelerine ilişkin yazıtlarda da *gymnasion*'un kurucuları olarak anılan Platon'la karısı Artemeis'ten başkası değildir. Termessos'un en varlıklı ve saygın ailelerinden birine⁷³ mensup oldukları bilinen bu çift, yazıttan anlaşıldığına göre, Aşağı *Gymnasion*'u temellerinden çatısına dek bir bütün halinde ve tüm giderleri kendileri tarafından karşılanmak suretiyle yaptırarak, tanrılara ve kente armağan etmiştir.

Dikkatlice incelenirse yazıt, fasadın önünde uzanan, bugün bir koru görünümünü almış düzlük alanın düzeni hakkında çok önemli bir ipucu vermektedir. "... *stoa'ları ve tüm tipik bezemeleriyle birlikte ...*" şeklinde bir ifadenin kullanılması, söz konusu alanda sütunlu galerilerin yer aldığı açık bir kanıttır. Ayrıca, burada birçok arşitrav bloğuyla parçalarına rastlanması yazıtta geçen ifadeyi doğrulamakta ve tartışmasız bir şekilde *stoa*'ların varlığına işaret etmektedir (Res. 30). Ancak, bu *stoa*'ların nasıl bir düzen içinde bulunduğu, alanın güneybatı ve güneydoğu kesimlerinin nasıl sınırlandığı, daha da önemlisi, *gymnasion* tesisinin bu bölümünün nitelik ve fonksiyonunun ne olduğu sorularını kesin olarak cevaplandırmak bugünkü koşullarda çok zordur. Örneğin, alanın güneybatısında, kuzeybatı-güneydoğu doğrultusunda yan yana sıralanmış beşiktonozlardan oluşan bir konstrüksiyon göze çarpmakta, ayrıca, gene bu çevrede bazı duvarların varlığı dikkati çekmektedir (Res. 31). Gene yukarıda belirttiğimiz nedenlerden dolayı, bu konstrüksiyonla duvarların fonksiyonunu ve söz konusu alanla ilişkisini de bugün için kesin bir şekilde saptayabilme imkânına sahip değiliz. Şimdiye dek bu hususta sadece bir öneri ortaya atılmış olup, o da PETERSEN'e aittir. Araştırmacı, *gymnasion*'un karşısındaki tepe eteğinin aşağısında yer alan ve ağızları kuzeydoğuya açılan bu dizi halindeki beşiktonozların, ön taraflarının kapalı olmasını ve daha eski bir duvara bitişmelerini göz önünde tutarak, sarnıç fonksiyonuna sahip bulunması olasılığı üzerinde durmaktadır⁷⁴.

⁷³HEBERDEY tarafından hazırlanmış olan *stemma gentium*'da (= soy cetvelleri) "E" ailesi (HEBERDEY 1929, 76 v.d. ve TAM III, 1, 300).

⁷⁴Gerçekten de, bir dizi oluşturan, beşiktonozlarla örtülü bu küçük mekâncık veya hücreler, arka taraflarından bir duvara dayanmakta, diğer bir deyimle, daha eskiden burada mevcut

HEBERDEY, yazıtlı arşitrav bloklarının buluntu yerlerini dikkate almak suretiyle, kent planında bir bütün halinde L6 *stoa*'sı olarak işaretlenmiş *stoa*'yı (Plan 1) bazı bölümlere ayırma denemesinde bulunmuştur (Plan 3). Ancak, bu denemenin de doğru olup olmadığını veya gerçeği ne dereceye kadar yansıttığını bilemiyoruz. Nitekim, HEBERDEY'in kendisi de, *stoa*'nın ya da *stoa*'ların düzenini noktalı çizgilerle (tahminî olarak) göstermiştir. Sonuç itibariyle, bütün bu hususları göz önünde tutarak, tesisin bahis konusu kesiminde kısmen yahut tamamen *stoa*'larla çevrili, üstü açık bir idman alanının, yani *palaistra*'nın, ya da HEBERDEY'in düşündüğü gibi, gene *stoa*'larla sınırlanmış küçük birimlerden oluşan bir *palaistra* kompleksinin -ki bu olasılık bize göre de çok daha güçlüdür- mevcut olduğu söylenebilir. Eğer bir *palaistra* kompleksi söz konusu idiye, karşılıklı uzanan *stoa*'lar arasında kalan dar ve uzun meydanın bir koşu alanı (bir tür *dromos*) olarak kullanılmış olması ihtimal dahilindedir. Çünkü, bu durumda, koşu müsabakaları için kanımızca yeterli uzunlukta ve oldukça elverişli konumda düz bir alan oluşmaktadır⁷⁵. Tabii bütün bunlar ancak, ileride yapılacak geniş kapsamlı temizlik, özellikle kazı çalışmaları sonucu aydınlığa kavuşturulabilecektir.

Aşağı *Gymnasion*'la ilgili olarak gene yazıtlardan bir ipucu daha elde edilmektedir ki, buna göre, söz konusu tesiste erkeklerin yanı sıra kızların da eğitim görmüş olması güçlü bir olasılıktır. Bu alanda şimdiye dek keşfedilen yazıtlarda *gymnasion*'un "*ktistes*'i" (kurucusu) ve "*daimî gymnasiarkhos*'u" olarak belirtilen Meidianos Platonianos Platon'un yanında, karısı Artemeis'in de aynı ünvanlarla anılması, keza, isimlerini çeşitli yazıtlardan bildiğimiz Tiberius Claudius Teimodoros'la karısı Tiberia Claudia Perikleia'nın, iki yazıtta⁷⁶, birlikte "*gymnasiarkhos*" olarak onurlandırılmaları bizi

olduğu anlaşılan bir duvarın önüne inşa edilmiş bulunmaktadır (Res. 31). Cephelerindeyse, yerden belirli bir yüksekliğe ulaşan birer korkuluk duvarı (balustrad) yer almakta olup, bu korkulukların kapı veya benzeri bir açıklık kapsamaması mekâncıkların, içlerine girilip çıkılmak amacıyla inşa edilmediklerini göstermektedir. Bu durum göz önünde tutulduğunda PETERSEN'in düşüncesi akla uygundur. Ancak, gene de kesin hüküm, ileride yapılacak kazı ve temizlik çalışmalarından sonra verilebilecektir.

⁷⁵HEBERDEY, iki yazıtta geçen ve bir koşu türü olan *μικρὸς δρόμος*'un *στάδιον*'a tekabül etmesi olasılığı üzerinde durmakta; "*stadion*" tanımlamasının yapılmamasının da, koşulan mesafenin 1 *stadion* uzunluğunda olmamasıyla açıklanabileceğini vurgulamaktadır. Kentin kalıntıları arasında bir *stadion*'a ilişkin hiçbir ize rastlanmamasını göz önünde tutarak koşuların da *gymnasion*'da yapılmış olması gerektiği görüşünü savunan araştırmacı, *νεκρήσας στάδιον* yerine, *μικρὸν δρόμον*'un kullanılmasını da bu bağlamda değerlendirmektedir (HEBERDEY 1923, 203, 206). Anlaşılabileceği üzere, HEBERDEY'in bu görüşü, Aşağı *Gymnasion*'un *stoa*'ları arasında kalan ince uzun meydanın bir koşu alanı (*dromos*) olarak değerlendirilmiş olabileceği şeklindeki düşüncemizi desteklemektedir.

⁷⁶Yazıtlardan biri, Eugen PETERSEN'in bir görüşünde dayanak olarak kullanarak dolayısıyla daha önce değindiğimiz bir yazıttır (bk. yuk. No. 59); diğeriye, ekibimiz tarafından tesisin ana giriş kapısının hemen önünde ele geçirilen, aşağıda ayrıca üzerinde duracağımız "Zenodotianos Yazıtı"dır.

bu düşünceye sevketmektedir. Fakat, *gymnasion*'da bu ikili eğitimin nasıl düzenlenip gerçekleştirildiği hususunda mevcut belgelerden herhangi bir bilgi edinemiyoruz. Bu konuda akla gelen ihtimallardan biri, *gymnasion*'un bir bölümünün kızlara ayrılmış olabileceğidir. Diğer bir olasılık da, *gymnasion*'un belli zamanlarda, örneğin günün belirli saatlerinde kızların eğitimi için hizmet vermiş olmasıdır. İleride, belgelerin çoğalmasında halinde belki bu husus da kesin olarak aydınlanabilecektir.

Mimarî özelliklerini bu suretle tanımlamaya çalıştığımız Aşağı *Gymnasion*'un benzerleri konusuna daha önce ilgili yerlerde değinmiştik. Bu husustaki görüşleri burada toparlayarak genel bir sonuca gitmemiz gerekirse: F. YEGÜL'ün isabetli bir şekilde belirlediği gibi, Termessos Hamam-*Gymnasion*'u, plan bakımından daha sade olmasına karşın Ephesos Liman Hamam-*Gymnasionu* ile (Plan 5) aynı düzeni göstermektedir⁷⁷. Gene YEGÜL'e göre, Termessos Hamam-*Gymnasionu*'nun planının en yakın paraleli, fakat ebat olarak daha büyüğü Laodikeia'da, *stadion*'un kuzey-doğu ucunda yer alan hamam-*gymnasion* kompleksidir (Plan 7). Gerçekten de, Karia geleneğini yansıtan ve Hadrianus'la karısı Sabina'ya adanmış bulunan ve F. YEGÜL'ün, yanındaki *stadion*'un etkinlikleriyle ilgili gördüğü bu dev yapı, küçük, merkezî bir mekânın iki yanında simetrik olarak çift çift düzenlenmiş sıcak dış mekânlar ve çift *caldarium* (?) kapsamı⁷⁸ gibi farklı özellikler göstermekle birlikte, Termessos Hamam-*Gymnasionu*'nu etkileyen yapılardan biri olmalıdır. Böylelikle, Termessos tesisi üzerindeki Batı Anadolu etkileri açık bir şekilde belirlemektedir. YEGÜL, Termessos Hamam-*Gymnasion*'unun, batı kıyı kentlerinin büyük hamam-*gymnasion*'ları örneğine göre inşa edilmesini, kentin zenginliğine ve ekonomik gücünün yeterli olmasına bağlamaktadır⁷⁹.

Aşağı *Gymnasion*'la ilgili gözlem ve saptamalarımızı, burada son yıllarda keşfedilen, önemli iki yeni yazıt buluntusuna değinerek noktalamak istiyoruz. Sözünü ettiğimiz yazıtlardan biri, 1986 yılındaki araştırmalarımız sırasında, tesisin *palaistra* kısmını oluşturduğu kabul edilen düzlük alanda ele geçmiştir. Ana yapı kompleksinin fasadının önünde, yaklaşık ortalarına rastlayan bir yerde, kısmen toprağa gömülü vaziyette durmakta olan, kireç taşından bir heykel kaidesi üzerine kazılmış 9 satırlık yazıt, Termessos'da varlığı daha önce belgelenen⁸⁰ "*Sebasteioi Solymeioi*" oyunlarının galiplerinden, bir güreşçiyle ilgilidir (Res. 32)⁸¹. Söz konusu yazıtın çevirisi şöyledir:

⁷⁷YEGÜL 1992, 273, 278, 416.

⁷⁸YEGÜL 1992, 273.

⁷⁹YEGÜL 1992, 299.

⁸⁰TAM III, 1, No. 161, 164.

⁸¹Yazıt, 1989 yılında uygulamaya konulan "Epigrafya Projesi"ne ilişkin çalışmalar çerçevesinde ele alınıp değerlendirilmiş (kısa tanıtımı için bk. ABBASOĞLU-İPLİKÇIOĞLU 1991,

“Tiberius Claudius Agrippinus oğlu, Quirina tribus’una kayıtlı Tiberius Claudius Agrippa, Thoas oğlu Hermaios’ un torunu, Hermolaos’un oğlu Hermaios tarafından masrafları karşılanan ‘Sebasteioi Solymeioi’ (oyunları), yetişkinlerarası güreş yarışmalarını kazanmıştır.”

Görüldüğü gibi, yazıtımız kentin resmî (genel) *agon*’ları arasında önemli bir yere sahip bulunan “*Sebasteioi Solymeioi*” oyunlarında başarı elde etmiş bir sporcunun ismini belgelemektedir ki, bu şahıs, Tiberius Claudius Agrippa’dır. Heykeli dikilerek onurlandırılan Genç Atlet Agrippa, Termessos’un en eski ailelerinden “H” ailesine mensup olmalıdır. Yazıt, giderleri özel kişiler tarafından da üstlenebilen “*Sebasteioi Solymeioi*” oyunları hakkında bilgi sahibi olmamızı sağlayan iki eski yazıtın yardımıyla, İ.S. 180-212 yılları arasına tarihlenebilmektedir⁸².

İkinci yazıtımızsa, 1990 yılındaki çalışmalarımız sırasında tesisin dışında, ana giriş kapısının 5 m. kadar kuzeybatısında, ana gezi patikasının kenarında saptanmış olup, diğeri gibi kireçtaşından bir heykel kaidesine⁸³ ilişkin, agonistik bir belgedir (Çiz. 5)⁸⁴.

14 satırdan oluşan bu yazıtın çevirisi şöyledir:

“Tiberius Claudius Florus’un oğlu Tiberius Claudius Zenodotianos Mollianos; Konon’un torunu, Dioteimos’un oğlu Konon’un proboulos’luğu zamanında, Tiberius Claudius Varus ve Tiberius Claudius Asklepiodotos’un anısına, ebeveynleri, rahip, gymnasiarkhos Tiberius Claudius Teimodoros ve karısı, gymnasiarkhos Tiberia Claudia Perikleia tarafından ilk kez düzenlenen gençlerarası güreş yarışmasını kazanmıştır.”

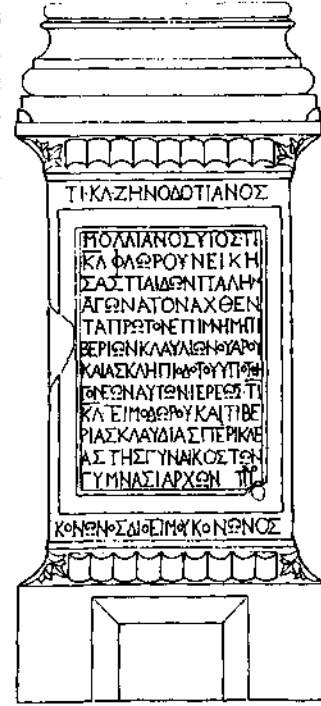
211; IPLIKÇIOĞLU 1993, 258-259 ve 1994, 400) ve 1991’de yayımlanmıştır (EFİT I, 11-14).

⁸²Yazıtın verdiği tarihlerin HEBERDEY’ın Aşağı *Gymnasion* için tespit ettiği tarihlerle uyuşumu konusuna aşağıda ayrıca değinilecektir.

⁸³Yazıtı taşıyan prizmatik kaide halen, ilk ele geçtiği konumda, yazıtın yüzü üzerine devrilmiş vaziyette yatmaktadır. Taşın, bulunuş şekline göre vaktiyle, kentin ana caddesi durumundaki C1 caddesinin kenarına dikilmiş olduğu anlaşılmaktadır.

⁸⁴Yazıt, 1991 yılında bilim dünyasına kısaca tanıtılmış (ÇELGİN-ÇELGİN-IPLIKÇIOĞLU 1992, 193-194) ve daha sonra, 1990 yılına ait diğer buluntularla birlikte yayımlanmıştır (EFİT II, 11-13).

Yazıtın içeriğinden anlaşıldığına göre burada, Tiberius Claudius Varus ve Tiberius Claudius Asklepiodotos adlarındaki ölmüş iki kardeşin anılarına ana babaları tarafından düzenlenen oyunlarda başarı kazanmış olan Güreşçi Tiberius Claudius Zenodotianos Mollianos'un heykelini dikmek suretiyle onurlandırılması söz konusudur. Bu yazıtla ilgili olarak belirtilmesi gereken bir husus, kentin tanınmış bir ailesine ("M" ailesi) mensup olduğu bilinen Zenodotianos Mollianos'un delikanlılık yaşında zafer kazandığı oyunların Termessos'un resmî *agon*'larından biri olarak ilk kez belgelenmesidir. Başka türlü söylersek, yazıtımız kentte yeni bir *agon*'un saptanmasını sağlamaktadır. Zenodotianos Yazıtı'yla ilgili olarak belirtmemiz icap eden diğer bir husus da şudur: Yazıtımız, Teimodoros-Perikleia çiftinin birlikte taşıdığı "gymnasiarkhos" ünvanı dolayısıyla, Aşağı Gymnasion'un hem erkek hem kız öğrencilerin devam ettiği bir *gymnasion* tesisi olabileceğini düşündürülen ikinci belgedir. Bu açılardan önem taşıyan yazıt, eldeki verilere göre, İ.S. 200 yıllarına tarihlenmektedir⁸⁵.



Çiz. 5

Aşağı *Gymnasion*'un tarihinin saptanmasına gelince: Yukarı *Gymnasion*'un (Güney *Gymnasionu*) tarihinin bugün için kesin olarak belirlenmemesine karşılık, Aşağı *Gymnasion* (Kuzey *Gymnasionu*), içinde ve yakın çevresinde ele geçen yazıtlar, özellikle *palaistra*'ya ilişkin arşitrav blokları üzerine kazılmış, inşa ve ithaf yazıtı niteliğindeki yazıt sayesinde oldukça sağlıklı bir biçimde tarihlendirilebilmektedir. Gerçi tesisi bilim dünyasına ilk kez, ayrıntılı bir biçimde tanıtan LANCKOROØSKI ekibinin üyelerinden E. PETERSEN bu *gymnasion*'dan, "ikinci, daha geç bir *gymnasion*" diye, belirli bir tarih vermeksizin söz etmekte⁸⁶, en son inceleyen F. YEGÜL ise tarihlleme konusunda hiçbir görüş bildirmemektedir.

Oysa R. HEBERDEY'in, yazıtlara dayanarak dakik ve isabetli sayılabilecek bir tarihlleme denemesinde bulunduğunu görüyoruz⁸⁷. Bu bilim adamına göre, yazıtlarda *gymnasion*'un kurucusu olarak gösterilen Marcus

⁸⁵Yazıtın verdiği bu tarihin Aşağı *Gymnasion* için HEBERDEY tarafından belirlenmiş olan tarihlerle uyumunu konusu aşağıda ayrıca ele alınacaktır.

⁸⁶LANCKOROØSKI 1892, 61.

⁸⁷HEBERDEY 1934, 746.

Aurelius Meidianos Platonianos Platon'un, İ.S. 195/4 tarihinden kısa bir süre sonra doğmuş ve İ.S. 220/4 yılı *probulos*'u Marcus Aurelius Meidianos Platonianos Varus'un küçük kardeşi, İ.S. 225/4 yılı *proboulos*'u Marcus Aurelius Platonianos Otanes'in de üvey kardeşi olması dolayısıyla tesis, aşağı yukarı İ.S. 220-230 yılları civarına tarihlenebilir.

Öte yandan, 1986 ve 1990 yıllarında ekibimiz tarafından keşfedilen, yukarıda *gymnasion*'un yeni yazıt buluntuları olarak değindiğimiz iki agonistik yazıt, belgeledikleri oyunların Aşağı *Gymnasion*'da gerçekleştiği varsayılsa -ki, bulunuş yerleri bunu göstermektedir- tesisin tarihlenmesinde dikkate alınması gereken birer kriterdir. Şöyle ki, tüm kronolojik kriterleri bir arada dikkate alındığında⁸⁸, söz konusu iki yeni yazıtın kesin olarak İ.S. 212 yılından sonraya ait olamayacakları anlaşılmakta, dolayısıyla *gymnasion*'un da 212'den önce veya en geç 212'de kurulmuş olması gerekmektedir. Özellikle Atlet Zenodotianos'un onurlandırılmasına vesile olan *agon*'un, Dioteimos oğlu Konon'un *proboulos*'luğu zamanında⁸⁹ yapılması önemli bir dayanak noktası oluşturmakta olup, ilgili yazıt böylece, *gymnasion*'un kuruluş tarihinin saptanmasında *terminus ante quem*'i, yani en geç zaman sınırını vermektedir. Buna göre, HEBERDEY'in Aşağı *Gymnasion* için belirlemiş olduğu tarihlerin (İ.S. 220-230) biraz daha (on yıl kadar) geri götürülmesi icap etmektedir. Zenodotianos Yazıtı için tespit ettiğimiz tarihi (İ.S. 200 yılları) de, 212'ye kadar ileri alabileceğimizden, Aşağı *Gymnasion*'un kuruluş tarihi olarak ortaya İ.S. 210-212 yılları çıkmakta ve bu suretle HEBERDEY'in tarihleriyle Zenodotianos Yazıtı'nın verdiği tarih uyusmaktadır. Ayrıca, HEBERDEY'in *gymnasion*'un kurucusu Meidianos Platonianos Platon'un doğum yılı olarak saptadığı İ.S. 195/4 tarihinin alt sınırı dikkate alındığında, İ.S. 191 yılı elde edilmektedir. Bu hesaba göre de, Platon'un tesisi 20 yaşları civarındayken yaptırması söz konusu olmaktadır ki bu mümkündür. Diğer taraftan, bu koşullarda, genç güreşçiler Agrippa'yla Zenodotianos'un zafer kazandıkları oyunların, Aşağı *Gymnasion*'un kurulup hizmete girdiği sıralarda düzenlenen ilk *agon*'lardan olmaları gerekmektedir.

Böylece, kentin iki *gymnasion*'unu yazıtların verdiği bilgilerin ışığı altında, ayrıntılı bir şekilde gözden geçirerek, çözüm bekleyen çeşitli sorunlarını ortaya koymuş bulunmaktayız. Son olarak şunları vurgulamak istiyoruz: Her iki önemli kamu tesisi, özellikle, kendine özgü planı, zengin cephe

⁸⁸Agrippa Yazıtı'nın kronolojik kriterleriyle ilgili ayrıntılar için bk. *EFiT* I, 12 v.d.; Zenodotianos Yazıtı'nın kronolojik kriterlerine ilişkin detaylar için bk. *EFiT* II, 12 v.d.

⁸⁹HEBERDEY, Konon'un *probulos*'luğunu *Constitutio Antoniniana*'ya göre belirleyerek, İ.S. 212'den önceye koymaktadır (HEBERDEY 1929, 129, 131 ve *TAM* III, I, 295). Ancak, araştırmacı adı geçen *edictum*'un (fermanın) Termessos'ta İ.S. 212 yılının ortalarında yürürlüğe girmiş olması gerektiğini düşündüğünden (HEBERDEY 1929, 15 v.d.), Konon'un *probulos*'luk görevi de en son sınır olarak, 212 yılı ortalarına kadar tarihlenebilir.

mimarlığı ve geçmişine tanıklık eden ilginç yazıtlarıyla yalnız Termessos değil, tüm Küçük Asya Roma Çağı yapıları arasında önemli bir yere sahip olan Aşağı *Gymnasion* (Kuzey *Gymnasion*'u) acil ilgi beklemektedir. Tesisin, daha fazla zaman kaybedilmeksizin geniş kapsamlı bir proje çerçevesinde ele alınarak öncelikle, her tarafını istilâ etmiş -deyim yerinde ise, "yutmuş"- olan bitki örtüsünün tahribatından kurtarılması⁹⁰, ayrıca, başta fasadının en küçük bir yer sarsıntısında dahi yıkılabilecek duruma gelmiş bulunan güneydoğu köşesi olmak üzere, restorasyon gerektiren yerlerinin onarılması ve bu önlemlerle birlikte, arkeolojik kazılarının bir an önce başlatılıp temizleme ve düzenleme çalışmaları yapılmak suretiyle bütün olarak gün ışığına çıkarılması kaçınılmaz bir zorunluluktur. Doğal olarak, bu saptamalarımız, hakkında çok daha az bilgiye sahip bulunduğumuz Yukarı *Gymnasion* (Güney *Gymnasion*'u) için de geçerlidir.

Gerçekleştirilecek bu operasyonlar sonucunda, söz konusu tesislerin, çeşitli sorunlarının çözümlenerek her yönüyle gereği gibi değerlendirileceği ve Roma Çağı Anadolu *gymnasion*'ları içindeki yerlerinin daha sağlıklı bir şekilde belirleneceği inancındayız.

KISALTMALAR VE KAYNAKÇA

- ABBASOĞLU-İPLİKÇIOĞLU 1991 H. ABBASOĞLU - B. İPLİKÇIOĞLU, "Antik Termessos Kenti ve Çevresinde Epigrafya Araştırmaları", VIII. Araştırma Sonuçları Toplantısı, Ankara 28 Mayıs - 1 Haziran 1990, T.C. Kültür Bakanlığı Anıtlar ve Müzeler Genel Müdürlüğü, Ankara 1991, s. 209-214.
- AKURGAL 1987 E. AKURGAL, *Griechische und römische Kunst in der Türkei*, München 1987.
- AKURGAL 1995 E. AKURGAL, *Anadolu Uygarlıkları*, İstanbul 1995⁵.
- BEAN 1989 G. E. BEAN, *Turkey's Southern Shore*, London 1989³.
- BÜYÜKKOLANCI 1996 M. BÜYÜKKOLANCI, *Pisidia Bölgesi Tapınak Mimarisi*, İstanbul Üniversitesi Sosyal Bilimler Enstitüsü Klâsik Arkeoloji Bilim Dalı, yayımlanmamış doktora tezi, İstanbul 1996.
- ÇELGIN-ÇELGIN-İPLİKÇIOĞLU 1992 A. V. ÇELGIN - G. ÇELGIN - B. İPLİKÇIOĞLU, "Antik Termessos Kenti ve Çevresinde Epigrafya Araştırmaları", IX. Araştırma Sonuçları Toplantısı, Çanakkale 27-31 Mayıs 1991, T.C. Kültür Bakanlığı Anıtlar ve Müzeler Genel Müdürlüğü, Ankara 1992, s. 193-202.

⁹⁰Bu, ancak, söz konusu alanda Milli Park Müdürlüğü'nün denetiminde yoğun bir kesim ve gerekirse, ekosisteme zarar vermeyecek ziraî mücadele metodlarının da denenecek uygulamaları yoluyla gerçekleştirilecek temizleme çalışmalarından sonra her yıl düzenli olarak yapılacak kontrol ve müdahalelerle mümkün olabilir.

Termessos Gymnasionları: Yazıtların Işığında Bazı Gözlem ve Değerlendirmeler

- EFiT I* B. İPLİKÇİOĞLU - G. ÇELGIN - A. V. ÇELGIN, *Epigraphische Forschungen in Termessos und seinem Territorium I*, Österreichische Akademie der Wissenschaften, Philosophisch-historische Klasse, Sitzungsberichte, 575= Veröffentlichungen der Kleinasiatischen Kommission, 1, yay. G. DOBESCH, Wien 1991.
- EFiT II* B. İPLİKÇİOĞLU - G. ÇELGIN - A. V. ÇELGIN, *Epigraphische Forschungen in Termessos und seinem Territorium II*, Mit einem Beitrag zu den epichorischen Namen von Günter NEUMANN, Österreichische Akademie der Wissenschaften, Philosophisch-historische Klasse, Sitzungsberichte, 583= Veröffentlichungen der Kleinasiatischen Kommission, 2, yay. G. DOBESCH, Wien 1992.
- HEBERDEY 1923 R. HEBERDEY, "Gymnische und andere Agone in Termessus Pisidiae", şu eserde: *Anatolian Studies, presented to Sir W. M. Ramsay*, Manchester 1923, s. 195-206.
- HEBERDEY 1929 R. HEBERDEY, *Termessische Studien*, Akademie der Wissenschaften in Wien, Philosophisch-historische Klasse, Denkschriften 69, 3, Wien-Leipzig 1929.
- HEBERDEY 1934 R. HEBERDEY, "Termessos", *RE V A*, 1, 1934, süt. 732-778.
- IstMitt*
İPLİKÇİOĞLU 1993 *Istanbuler Mitteilungen*, Tübingen.
B. İPLİKÇİOĞLU, "Epigraphische Forschungen im antiken Termessos und seinem Territorium", *Die epigraphische und altertumskundliche Erforschung Kleinasiens: Hundert Jahre Kleinasiatische Kommission der Österreichischer Akademie der Wissenschaften*, Akten des Symposiums von 23. bis 25. Oktober 1990, Österreichische Akademie der Wissenschaften, Philosophisch-historische Klasse, Denkschriften, 236 = Ergänzungsbände zu den Tituli Asiae Minoris, 14, yay. G. DOBESCH - G. REHRENBÖCK, Wien 1993, s. 255-263.
- İPLİKÇİOĞLU 1994 B. İPLİKÇİOĞLU, "Antik Termessos Kenti ve Çevresinde Epigrafya Araştırmaları", *XI. Türk Tarih Kongresi, Ankara 5-9 Eylül 1990, Kongreye Sunulan Bildiriler I*, Türk Tarih Kurumu Yayınları IX. Dizi, 11, Ankara 1994, s. 397-404.
- LANCKOROØSKI 1890 K. LANCKOROØSKI, *Städte Pamphylens und Pisidiens I: Pamphylen*, Wien 1890.
- LANCKOROØSKI 1892 K. LANCKOROØSKI, *Städte Pamphylens und Pisidiens II: Pisidien*, Wien 1892.
- RE* *Paulys Realencyclopädie der classischen Altertumswissenschaft*, Stuttgart.
- SPRATT-FORBES 1847 T. A. B. SPRATT - E. FORBES, *Travels in Lycia, Milyas and the Cibyratis I*, London 1847.

- TAM III, 1 *Tituli Asiae Minoris collecti et editi auspiciis Academiae Litterarum Vindobonensis III: Tituli Pisidiae, fas. 1: Tituli Termessi et agri Termessensis*, yay. R. HEBERDEY, Vindobona 1941.
- TUCHELT 1975 K. TUCHELT, "Buleuterion und Ara Augusti. Bemerkungen zur Rathausanlage von Milet", *IstMitt* 25, 1975, s. 91-140.
- YEGÜL 1992 F. YEGÜL, *Baths and Bathing in Classical Antiquity*, The Architectural History Foundation, New York; Cambridge-London 1992.

PLÂN, ÇİZİM VE RESİMLER

PLANLAR

- Plân 1 Termessos kent planı. A. LÖBER'in planından (TAM III, 1, Tab. I), lejand Türkçeleştirilerek ve bazı coğrafi adlar eklenerek.
- Plân 2 Termessos kent merkezi: *agora*, Yukarı *Gymnasion* (Güney *Gymnasion*'u) ve çevrelerindeki yapılar. A. LÖBER'in planından (TAM III, 1, Tab. I), fotokopiyle büyütülerek ve kısmen sadeleştirilerek.
- Plân 3 Aşağı *Gymnasion* (Kuzey *Gymnasion*'u) vaziyet planı. M. HARTEL'e ait orijinal planın R. HEBERDEY tarafından bazı değişikliklerle yenilenmiş hali (HEBERDEY 1929, 78, Res. 15).
- Plân 4 Aşağı *Gymnasion* fasadı (bugünkü görünüm uzunlamasına kesit) ve planı. M. HARTEL'e ait orijinal planın F. YEGÜL tarafından bazı küçük değişikliklere uğratılmış hali (YEGÜL 1992, 274, Res. 338).
- Plân 5 Ephesos Liman Hamam-*Gymnasion*'u vaziyet planı (YEGÜL 1992, 273, Res. 336).
- Plân 6 Ankara Çankırıkapı Caracalla Hamamları vaziyet planı (YEGÜL 1992, 280, Res. 350).
- Plân 7 Laodikeia'da, *stadion*'un yanındaki Hadrianus-Sabina Hamam *Gymnasion*'u vaziyet planı (YEGÜL 1992, 276, Res. 341).

ÇİZİMLER

- Çiz. 1 Aşağı *Gymnasion* fasadından detay: pilastr-niş düzeni, görünüm ve enine kesit (LANCKOROŒSKI 1892, 104 Res. 67).
- Çiz. 2 Aşağı *Gymnasion* fasadına ait detay: bir alınlığın üst köşesi (LANCKOROŒSKI 1892, 103, Res. 66).
- Çiz. 3 Oinoanda hamamları fasadı: bugünkü görünüm, enine kesit ve rekonstrüksiyon (YEGÜL 1992, 298 Res. 389).
- Çiz. 4 Aşağı *Gymnasion*'un güneydoğusuna eklenmiş yapı (sarnıç): uzunlamasına ve enine kesit (LANCKOROŒSKI 1892, 60 Res. 13).
- Çiz. 5 Aşağı *Gymnasion*'un hemen dışında, tesisin ana giriş kapısı yakınında ele geçmiş olan "Zenodotianos Yazıtı"nın facsimile'si (EFIT II, facs. 1).

RESİMLER*

- Res. 1 Termessos kent merkezindeki dolma düzlüğün bugünkü görünümü (doğudan batı ve kuzeybatıya doğru): ön planda, Yukarı *Gymnasion* meydanının orta kısmı; arka planda, yoğun bitki örtüsüyle kaplı *agora*; en geride, Kağnıkertiği sırtına ait kayalıklar ve N5 nekropol alanı.
- Res. 2 Dolma düzlüğün batı kısmına tekabül eden *agora* ve ortasındaki sarnıç dizisinin genel görünümü (Foto: A. YARAŞ).
- Res. 3 Dolma düzlüğün doğu tarafı: Yukarı *Gymnasion* (*palaistra*). Meydanın güneyden kuzey ve kuzeydoğuya doğru bugünkü görünümü, en geride, PETERSEN'in "Sarnıçlar Vadisi" adını verdiği vadi.
- Res. 4 Yukarı *Gymnasion* alanının orta kısmı, kuzey-kuzeybatıdan; arka planda, meydanın güneyinde yükselen *buleuterion-odeion* (kuzey cephesi).
- Res. 5 Yukarı *Gymnasion*'un batısıyla *agora*'nın doğusunda kümelenmiş moloz yığınlarından genel bir görünüm.
- Res. 6 Yukarı *Gymnasion*'un batısıyla *agora*'nın doğusundaki moloz yığınları arasında bulunan, Şampiyon Güreşçi Marcus Aurelius Oplesianos'a ait yazıtlı heykel kaidesi.
- Res. 7 Yukarı *Gymnasion*'un kuzeybatı köşesinde *in situ* olarak duran kalp biçimli çifte sütun.
- Res. 8 Yukarı *Gymnasion*'un batısıyla *agora*'nın doğusundaki moloz yığınları arasında ele geçen ve bir "galip sporcular listesi"nin başlık kısmını kapsadığı anlaşılan yazıtın kalıp fotoğrafı (Foto: S. TAŞKIN).
- Res. 9 Yukarı *Gymnasion*'un güney *stoa*'sının bulunduğu kesimin güneydoğudan genel görünümü.
- Res. 10 Yukarı *Gymnasion* alanının doğu kenarına Ortaçağ'da çekilmiş olan korkuluk duvarı, batıdan.
- Res. 11 Aynı duvarın, gerideki *buleuterion-odeion*'un kuzey duvarına dayanan güneybatı ucu.
- Res. 12 Yukarı *Gymnasion*'un kuzeydoğu köşesinde rastlanan, bir yuvarlak yapıya (*tholos*) ilişkin mimarî eleman (üst kısmında kıvrık dal frizi kapsayan üç *fascia*'lı arşitrav bloğu).
- Res. 13 Yukarı *Gymnasion*'un güneyinde uzanan tapınaklar terasının önüne inşa edilmiş geç dönem duvarı ve çevreye yayılmış yıkıntıları.
- Res. 14 Ana caddenin (C1-C6) güzergâhını izleyen ve bugün kent merkezine ulaşımı sağlayan ana patika; solda, Aşağı *Gymnasion*'un ana giriş kapısının korunagelmiş duvarı; arka planda, "Yukarı Tahkimat" olarak adlandırılan sur duvarı (B) ve kapısı; en geride, yoğun bitki örtüsüyle kaplı sütunlu cadde (L5).
- Res. 15 Aşağı *Gymnasion*'un (Kuzey *Gymnasion*'u) genel görünümü, güneydoğudan (tiyatrodan).
- Res. 16 Aşağı *Gymnasion*'un genel görünümü, kuzeybatıdan.
- Res. 17 Aşağı *Gymnasion*'un ana giriş kapısının önemli bir bölümü korunmuş olan kuzeydoğu kanadı, kuzeybatıdan.

*Kaynağı gösterilmemiş olan fotoğrafların tümü bizzat yazar tarafından çekilmiştir.

- Res. 18 Aşağı *Gymnasion* ana giriş kapısının, bugün üst örtü sisteminin enkazıyla dolu geçit kısmı, kuzeybatıdan; sol üstte, *in situ* olarak korunmuş sol kapı sövesinin üzerinde yer alan, yıkık durumdaki kapı kemerine ilişkin, dış yüzü yazıtlı üzengi taşı; arka planda, *palaistra*'ya tekabül eden, sık bitki örtüsüyle kaplı meydan.
- Res. 19 Aşağı *Gymnasion* ana giriş kapısının *in situ* durumdaki sol sövesinin üzerinde yer alan üzengitaşının dış yüzüne kazılmış yazıt.
- Res. 20 Aşağı *Gymnasion*'un güneybatıya bakan ana cephesinde birbirine paralel olarak yan yana sıralanmış mekânlar dizisinin genel görünümü, güneydoğudan kuzeybatıya doğru (YEGÜL 1992, 259, Res. 309).
- Res. 21 Aşağı *Gymnasion* fasadının güneydoğu köşesi, güneybatıdan (YEGÜL 1992, 259, Res. 308).
- Res. 22 Aşağı *Gymnasion* fasadının merkezî mekânın dış yüzüne tekabül eden kuzeybatı köşesi, güneybatıdan.
- Res. 23 Aşağı *Gymnasion* fasadının kuzeybatı ucundaki, kısmen korunmuş arşivoltün arka yüzü, kuzeybatıdan.
- Res. 24 Aşağı *Gymnasion*'daki birbirine paralel dış mekânları ayıran ana duvarlardan biri: bazı duvar yüzeylerinde rastlanan ahşap takoz deliklerine örnek.
- Res. 25 Aşağı *Gymnasion* fasadının kuzeybatı köşesi ve kuzeybatıya doğru devam eden mekânlardan birinin yıkık durumdaki cephesi; ön planda, *palaistra*'ya tekabül eden meydan (yaklaşık 10 yıl önceki hali), kuzeybatıdan; en geride, Güllük dağı ana kütesinin zirvesini oluşturan Top tepe (YEGÜL 1992, 275, Res. 339).
- Res. 26 Aşağı *Gymnasion* fasadının kuzeybatı köşesi ve *palaistra*'ya tekabül eden meydanın bugünkü durumu, kuzeybatıdan.
- Res. 27 Aşağı *Gymnasion*'un güneybatıya bakan ana cephesinde birbirine paralel olarak yan yana sıralanmış mekânlar dizisinin genel görünümü, kuzeybatıdan güneydoğuya doğru.
- Res. 28 Aşağı *Gymnasion*'un ana cephesinde yer alan paralel mekânlar dizisinin kuzeybatı kesimi, güneydoğudan.
- Res. 29 Aşağı *Gymnasion* yapısının ana cephesinde yan yana sıralanmış mekânların gerisinde yer alan, birbirine paralel uzun holler (*ambulacra*), güneydoğudan kuzeybatıya doğru (YEGÜL 1992, 275 Res. 340).
- Res. 30 Aşağı *Gymnasion*'un fasadının güneybatısındaki düzlük alanda (*palaistra*) rastlanan yazıtlı arşitrav bloklarından biri.
- Res. 31 Aşağı *Gymnasion*'un *palaistra*'sının güneybatısında bir dizi beşiktonozdan oluşan, sarnıç olması muhtemel konstrüksiyon, kuzeydoğudan.
- Res. 32 Aşağı *Gymnasion*'un fasadının önünde, *palaistra*'ya tekabül eden düzlük alanda ele geçmiş olan "Agrippa Yazıtı".